

豊かで暮らしやすいまち

# 広報まるがめ

# 11

2022  
No.212



特集 手づくりベンチが結ぶ地域のつながり ~城坤地区ベンチプロジェクト~

●COVER 瀬戸内国際芸術祭2022の開幕を  
和太鼓で迎える島の子どもたち



# 手づくりベンチが結ぶ地域のつながり

～城坤地区ベンチプロジェクト～



地域住民などが散歩途中にひと休みできるベンチを設置しようと、城坤コミュニティでは「ベンチプロジェクト」を企画。これまでに24基のベンチをつくり、地区のウォーキングコースなどに設置しました。今回は、その取り組みをご紹介します。

きっかけはお年寄りにも  
やさしいまちづくり

城坤地区にはコミュニティごとに作成されたウォーキングコースが3つ(中津コース、津森・塩屋コース、金倉コース)あり、高齢者をはじめ多くの人が散歩を楽しんでいます。ベンチプロジェクトの発案者で中心メンバーの一人、一般社団法人NPOおたすけネットワーククラブ(中津町)の代表・太田寿一さんは、「お年寄りも元気に暮らせる地域を目指したい。ベンチが散歩をするきっかけになれば」と思いを語ります。



※一部同じデザインを採用



地元の保育所や幼稚園、小学校に通う子どもたち、そして高校のボランティア部の生徒たちの手で、ベンチの座面には色鮮やかな絵が描かれました。どれも個性豊かで見ていて心が弾むデザインばかり。ベンチ巡りを目的にウォーキングなどいかがですか？

## 苦労も多かった ベンチプロジェクト

プロジェクトはまず、ベンチの設置場所を決めることからスタート。福祉ボランティアのメンバーらが3班に分かれてウォーキングコースを歩き、ベンチを設置するための候補地を絞り込みました。しかし、候補地のご近所さんからは「ごみが捨てられるのではないか」と心配する声も。場所決めは思うように進みませんでした。また、候補地には市や県が管理する土地も多く、ベンチ周辺の草刈りや清掃をどうするのか、行政との話し合いにも時間がかかりました。さらに、肝心のベンチづくりでも思わぬトラブルが。ウッドショックと重なり、ベンチの材料である木材が入手困難に。そのため、県外の木材店にも問い合わせるなど、木材調達に奔走したそうです。

## 同じ目標が地域をつなぐ

「地域のため」、「お年寄りのため」という強い思いで実現したベンチプロジェクト。その思いに共感し、子どもからお年寄りまで、これまでに多くの人がベンチづくりに関わりました。女性メンバーの白川妃富美さんと林隆子さんは「ベンチづくりは大変だったけど、みんなとできて本当に楽しかった」と充実感を口にします。また、太田さんも「ベンチ近くで畑をする農家さんが、お願いしたわけでもないので周辺の草刈りをしてくれたのが本当にうれしかった。ここまでできたのは、みなさんのおかげ」と、エピソードを交え、地域の人たちの協力を強調します。ベンチプロジェクトで生まれた地域のつながりが、今も広がりをみせています。城坤コミュニティではこれからも、地域の人たちとともに、住みよいまちづくりを目指していきます。



**城坤地区  
ウォーキングMAP**

- ➡ 中津コース
- ➡ 津森・塩屋コース
- ➡ 金倉コース
- ベンチ設置場所



今年5月のチャレンジデーの日には、参加者全員でウォーキングをしながら、ベンチを巡りました。



コミュニティの優れた活動を表彰する市の「まちづくり大賞」を今年度受賞。11月には全国に向けて今回の取り組みを発信します。



今回取材に協力いただいたプロジェクトメンバーの太田さん(中央)、白川さん(左)、林さん(右)



ベンチづくりはメンバー全員が初めての経験。しかも、ベンチの脚に使った丸太は太くて重く、運ぶのもひと苦労。それに関わらず、丸太の加工など作業を引っ張ったのは、女性メンバーたちでした。社会福祉協議会をはじめ関係者の協力もあり、全てのベンチを仕上げることができました。

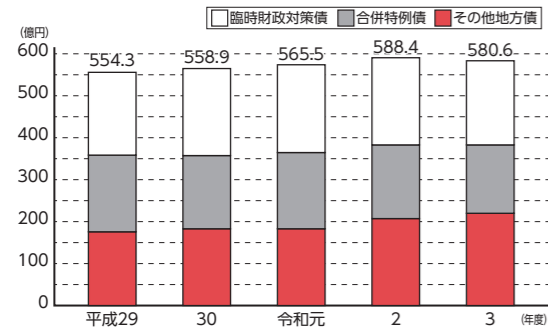


ベンチづくりには、赤い羽根共同募金が一部使われています。





■グラフ1：市債残高(一般会計)の推移



令和3年度末の一般会計の市債残高は580億5736万円で、前年度と比較して7億8374万円減少しました(グラフ1参照)。これら市の借入金の残高は、これまで取り組んできた教育施設の耐震化などの財源として活用した合併特例債のほか、地方交付税の代替財源である臨時財政対策債の発行によるものです。これらの地方債は、返済費用が地方交付税として国から措置され、財政負担が軽減されるものが多いことから、市ではこのような有利な地方債を活用し、まちづくりを進めています。

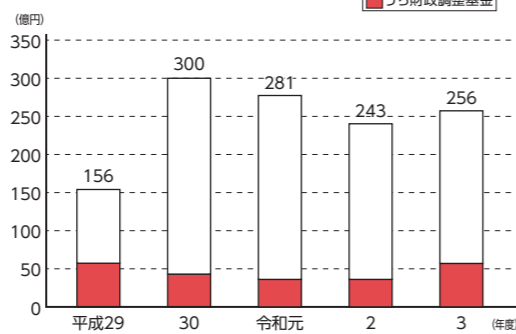
## 市債(借入金)の状況

●市有財産などの現況(令和3年度末現在)

種別	保有量	備考
土地(うち共有林)	7,880,888㎡ (1,029,877㎡)	庁舎、学校、保育所、公営住宅、公園、山林など
建物	480,326㎡	
出資による権利	8億5481万円	香川県広域水道企業団やミモカ美術振興財団への出資金など
債権	7億1373万円	市民税特別徴収分、市民球場施設命名権料など
基金	255億9771万円	公共施設建設や財源調整などのために設けられた市の貯金
有価証券	2億6867万円	(株)香川県中部流通センターや中讃ケーブルビジョン(株)の株券など

市有財産のうち、市の貯金にあたる基金は、(グラフ2)のとおり推移しています。安全安心のまちづくりに活用した合併特例債などの償還が本格化しているとともに、社会保障関連経費も引き続き増加していくことが予想されることから、市では、こうした状況に対応するため、財政調整基金など、将来的に必要な財源を積み立てています。

■グラフ2：基金残高の推移



市有財産のうち、市の貯金にあたる基金は、(グラフ2)のとおり推移しています。安全安心のまちづくりに活用した合併特例債などの償還が本格化しているとともに、社会保障関連経費も引き続き増加していくことが予想されることから、市では、こうした状況に対応するため、財政調整基金など、将来的に必要な財源を積み立てています。

## 市有財産などの状況(令和3年度末現在)

■特別会計の状況 市には国民健康保険特別会計など6つの特別会計があります。

会計名	歳入総額	歳出総額	歳入歳出差引額
国民健康保険特別会計	129億9445万円	122億6963万円	7億2482万円
国民健康保険診療所特別会計	1億4795万円	1億4795万円	0万円
駐車場特別会計	1億637万円	1億440万円	197万円
後期高齢者医療特別会計	15億3205万円	15億2391万円	814万円
介護保険特別会計	90億5313万円	88億4803万円	2億510万円
介護保険サービス事業特別会計	1億1095万円	1億1095万円	0万円
合計	239億4490万円	230億487万円	9億4003万円

## 健全化判断比率の状況

健全化判断比率は、財政の早期健全化や再生の必要性を判断するために国が定めている指標です。この指標が国の定めた基準を上回った場合、「財政健全化計画」や「財政再生計画」を策定し、財政再建に取り組まなければなりません。令和3年度決算に基づく市の各指標は、いずれも国が示す基準を下回っており、財政状況は引き続き良好であるといえます。

●健全化判断比率

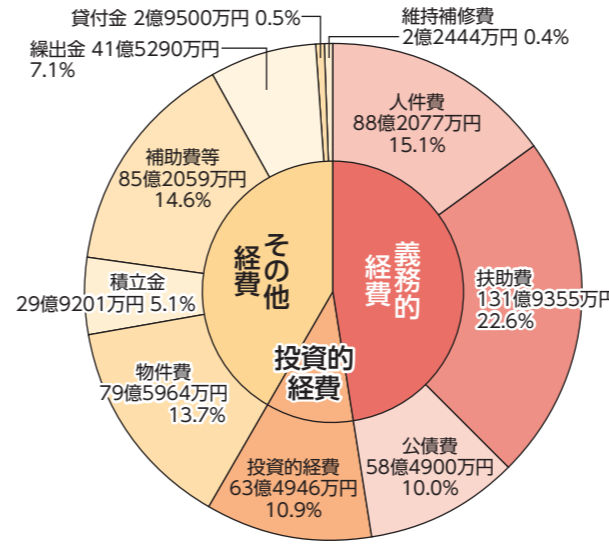
指標	区分	丸亀市の状況		国が示す基準	
		令和3年度	(参考:前年度)	早期健全化	財政再生
実質赤字比率※1		—	—	11.95	20.0
連結実質赤字比率※2		—	—	16.95	30.0
実質公債費比率※3		9.6	8.9	25.0	35.0
将来負担比率※4		23.9	25.5	350.0	

(単位:%)

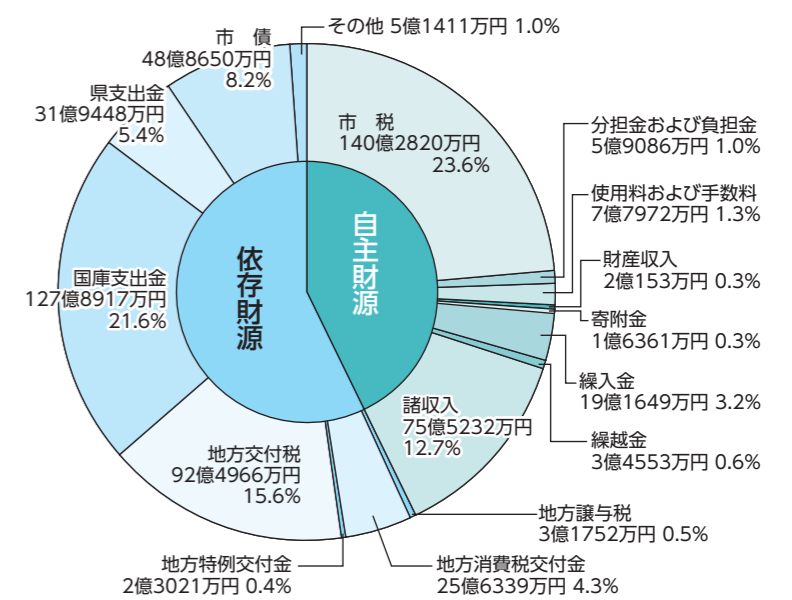
- ※1. 実質赤字比率：一般会計などの赤字の程度を指標化したもの。(黒字の場合は「—」)
- ※2. 連結実質赤字比率：市の全会計の収支を合算し、地方公共団体としての赤字の程度を指標化したもの。(黒字の場合は「—」)
- ※3. 実質公債費比率：一般会計などが負担する市債の元利償還金やそれに準じる負担などが、標準財政規模に占める大きさを指標化したもの。
- ※4. 将来負担比率：一般会計などが将来負担すべき実質的な負債が、どの程度あるのかを指標化したもの。(比率がない場合は「—」)

令和3年度の決算状況をお知らせします。

歳出総額 583億5736万円



歳入総額 593億2330万円



**歳入**  
歳入の総額は593億2330万円で、前年度と比較して57億6239万円の減となりました。市税は前年度と同水準を維持したほか、地方交付税が前年度に比べ増額となりました。また、「コロナ緊急経済対策特別定額給付金給付事業」をはじめ、本市独自のコロナ対策事業の財源としてモーターポート競走事業収入(※)から64億円を繰り入れ、諸収入も増額となりました。一方、令和2年度に実施した国の「特別定額給付金給付事業」がなくなったことによる国庫支出金の減少のほか、普通建設事業費が減額となったことに伴い、その財源としての基金繰入金や市債の額が減少しました。※モーターポート競走事業の収益の一部を一般会計へ繰り入れ、これまで学校施設や新庁舎・マルタスの建設、その他施設整備に係る市債の償還金などに活用しているほか、令和3年度では新型コロナウイルス感染症対策の財源にもなっています。

**歳出**  
歳出の総額は583億5736万円で、こちらも前年度と比較して63億8280万円の減となりました。国のコロナ対策事業のほか、本市独自の「新型コロナウイルス関連事業所支援事業」、「コロナ緊急経済対策特別定額給付金給付事業」などを実施し、扶助費や物件費などでは増額となりましたが、新庁舎整備事業が令和2年度で一段落したことなどにより、普通建設事業費が減額となりました。歳入歳出の差引額9億6594万円のうち、令和4年度にかけて継続する事業に要する財源1億5753万円を除いた8億841万円を令和4年度へ繰り越しています。

●令和3年度の決算を市民1人当たり換算

内訳	1人当たり決算額	内訳	1人当たり決算額
議会に要する経費(議会費)	2865円	道路、公園整備などの経費(土木費)	4万2580円
コミュニティや交通対策、行政運営に要する経費(総務費)	16万169円	消防活動に要する経費(消防費)	1万1742円
保育や障がい者支援など各種福祉事業の経費(民生費)	16万7981円	教育や文化、スポーツ振興に要する経費(教育費)	5万4082円
環境や健康を守る経費(衛生費)	3万1433円	台風などの災害復旧費(災害復旧費)	179円
勤労者支援に要する経費(労働費)	1189円	市債の返済経費(公債費)	5万3766円
農林水産業振興に要する経費(農林水産業費)	6346円		
商業や観光の振興に要する経費(商工費)	4105円		
合計		合計	53万6437円

1人当たりの経費は、令和4年4月1日現在の常住人口(108,787人)で計算しています。



## 令和5年 丸亀市二十歳の成人式

民法改正により、今年4月から成年年齢が18歳に引き下げられましたが、市では令和4年度以降も引き続き、20歳を対象に式典を開催します。

社会教育委員からの意見やアンケート調査の結果を踏まえ、式典の名称は「二十歳の成人式」に変更します。



日時	令和5年1月8日(日)	場所	アイレックス
	<b>第1部</b> 午後1時～1時40分 (正午開場) 東中学校区、西中学校区、本島中学校区、その他  <b>第2部</b> 午後3時半～4時10分 (午後2時45分開場) 南中学校区、綾歌中学校区、飯山中学校区、その他	対象	平成14年4月2日～平成15年4月1日に生まれた人
		持参物	入場券 (必要事項を記入のうえ持参) ※市内に住民票のある人には、11月下旬に郵送予定。 ※市外の人で、入場券の発送を希望する場合は、12月20日(火)までに生涯学習課(☎35-7628)。入場券がなくても、当日その場で必要事項を記入すれば入場可。

新型コロナウイルス感染症の影響で、式典を中止する場合があります。その際は市ホームページで周知しますので、必ずご確認ください。

## 11月は「ねんきん月間」 年金加入状況を確認しましょう

市民課 ☎24-8945/綾歌市民総合センター ☎86-5510/飯山市民総合センター ☎98-7953

日本に住んでいる20歳以上60歳未満の人は、国民年金に加入しなければなりません。加入者の職業で手続きや保険料の納付方法が、下記の表のように異なります(20歳到達時の加入手続きは不要です)。

	加入者	手続き先	保険料
第1号被保険者	学生、自営業者、アルバイト、無職の人など	市民課、市民総合センター	各自で納付(納付書・口座振替・クレジットカード納付)※
第2号被保険者	会社員、公務員など	勤務先	勤務先を通じて納付(給料から天引き)
第3号被保険者	第2号被保険者に扶養されている配偶者	配偶者の勤務先	個人で納付する必要なし(配偶者加入の年金制度が負担)

※納付が困難な人には、保険料の免除・納付猶予制度があります(本人・配偶者・世帯主の所得審査あり)。

年末調整・確定申告時まで  
**社会保険料控除証明書**は大切に保管  
 国民年金保険料は、所得税や住民税の申告で**全額社会保険料控除の対象**となります。11月上旬(10月以降初めて納付した人は2月上旬)に「社会保険料(国民年金保険料)控除証明書」が日本年金機構から送られてきます。

### パソコン・スマホで簡単に確認できる「ねんきんネット」

- ご自身の年金記録 ●将来の年金見込額の試算 ●電子版「ねんきん定期便」の閲覧 ●受給に関する各種通知書など
- 「ねんきんネット」を利用するためには、どちらかの方法で登録が必要です。
- マイナポータルとの連携(マイナンバーカードとメールアドレスが必要)
  - ユーザーIDの取得(基礎年金番号とメールアドレスが必要)
- ご利用方法など、詳しくは [ねんきんネット](#)
- 

次の場合は市役所での手続きが必要です。

- 退職したとき(扶養している配偶者がいる場合は、夫婦で届け出を)  
**本人**: 第2号被保険者→第1号被保険者への変更  
**配偶者**: 第3号被保険者→第1号被保険者への変更
- 離婚などで配偶者の扶養から外れたとき  
**第3号被保険者**→第1号被保険者への変更

## 令和5年度 保育施設などの入所(園)を受け付けます

幼保運営課 ☎35-8892

令和5年4月から保育所(園)・認定こども園などへ入所(園)を希望する乳幼児(2号、3号認定児)の入所(園)申し込みを受け付けます。また、出産予定や育児休業明けなどで、5月以降に入所(園)を希望する乳幼児も同時に受け付けます。



幼保運営課、綾歌・飯山各市民総合センターで入所申込書などを事前に受け取り、必要書類を準備し、下記期間内に申し込んでください。

### 入所(園)申込期間・場所

- 11月24日(木)・25日(金)  
 綾歌市民総合センター1階多目的室
- 11月28日(月)・29日(火)  
 飯山市民総合センター1階ロビー
- 11月30日(水)～12月28日(水)  
 市役所2階会議室203・204  
 綾歌・飯山各市民総合センター  
 (いずれも月～金曜午前9時～午後4時)

### 注意

- 申し込みに必要な書類がそろっていない場合、申込書の受け付けができません。
- 上記期間内であれば、受付日による優先順位はありません。

11月30日(水)～12月12日(月)の市役所での申し込みは、新型コロナウイルス感染拡大防止のため、受付日を以下のとおり小学校区ごとに指定します。

受付日	小学校区
11月30日(水)～12月2日(金)	城乾・城北・城西・垂水
12月5日(月)～7日(水)	城坤・城東・城南
12月8日(木)～12日(月)	飯野・郡家・城辰

※本島など島しょ部にお住まいの人は、受付日の指定はありません。

※指定した小学校区外の人を受け付けは可能ですが、新型コロナウイルス感染拡大防止のため、ご協力をお願いします。

### 入所(園)選考について

4月入所(園)については、1月中旬～2月中旬にかけて選考を行います。年度途中(5月～翌年3月)の入所(園)は、入所(園)希望月前月10日頃に選考を行います。どちらも、市ホームページまたは幼保運営課窓口で入所(園)内定者の内定連絡番号を公表します。詳しくは、入所申込書と一緒にお渡しする「教育・保育施設等利用ガイド」をご覧ください。

### 入所(園)申し込みと同時に教育・保育給付認定申請が必要です

子ども・子育て支援新制度では、保育施設利用を希望する場合、保育の必要性について認定を受ける申請が必要です。保育の必要な事由として、下記のいずれかに該当する必要があります。なお、事由を満たす場合でも、施設の入所(園)可能数に余裕がない場合など、入所(園)できないことがあります。詳しくは「教育・保育施設等利用ガイド」をご覧ください。

- ①常態的就労(就労時間が月64時間以上)
- ②妊娠、出産 ③保護者の疾病、障がい
- ④親族の介護・看護 ⑤災害復旧 ⑥求職活動
- ⑦就学(職業訓練校などの職業訓練を含む)
- ⑧虐待やDV(ドメスティックバイオレンス)のおそれがあること
- ⑨その他、上記に類する状態と市が認める場合

### 保育施設など

対象児	保育所(園)名
0～2歳児	虎岳、桃山(小規模)、ニチイキッズ飯山(小規模)
0～3歳児	本島
0～5歳児	恵城、ふたば乳児*1、ふたば西、ひつじヶ丘、しおや、さくらの山、ニチイキッズ六郷、城辰
満1～5歳児	中央*2、土居*3、金倉、城南、青ノ山*4、岡田、栗熊、富熊、飯山北第一、飯山南
対象児	認定こども園名
0～5歳児	はらだ、誠心、丸亀ひまわり、ドルカス、彩芽、城北
満1～5歳児	飯野、垂水
3～5歳児	認定こども園ABC Play School、あやうた、飯山、郡家

- ※1:ふたば乳児保育園は、令和5年度から移転を予定しています。
- ※2:中央保育所は、令和6年度から認定こども園に移行を予定しています。
- ※3:土居保育所は、令和7年度から認定こども園に移行を予定しています。
- ※4:青ノ山保育所は、今後移転の可能性がります。



# 新型コロナワクチンのお知らせ

健康課 ☎24-8806  
市新型コロナワクチン接種コールセンター ☎21-2081

## ●11月の集団接種(3・4・5回目接種)日程

接種会場	日程
飯山総合保健福祉センター	11月6日(日)・27日(日)
丸亀市コロナワクチン臨時接種会場 (オークラホテル丸亀内)	11月7日(月)・8日(火)・21日(月)
丸亀市役所	11月12日(土)・13日(日)・19日(土)・20日(日)
ひまわりセンター	11月25日(金)

※接種券付予診票など必要書類は対象期間にあわせて発送します。  
予約方法は同封のチラシをご確認ください。

## ●11月1日(火)から乳幼児(生後6か月～4歳)のワクチン接種の受け付けを開始します

接種を希望する場合は事前申請が必要です。  
なお、接種券付予診票は申請後に送付します。  
申請方法など、詳しくは市ホームページをご確認ください。



## ●11月はBA.4-5に対応したオミクロン株対応ワクチン接種を行います

1・2回目接種を完了した12歳以上の人が対象です。1・2回目接種は12月末で終了する予定です。接種を希望する人はお早めにご検討ください(希望者は市のコールセンターまで)。



# お薬手帳を持って薬剤師に相談しましょう

お薬の飲み残しがある人は、お薬手帳を持って、薬剤師にご相談ください。薬剤師が薬の種類や量、使用期限をお薬手帳で確認し、医師に連絡して処方調整してくれる場合があります。

また、複数の病院で薬を処方されている人は、お薬手帳を医師や薬剤師に必ず確認してもらいましょう。飲み合わせによる相互作用や薬の重複服用を防げます。

適切な治療を受けるためにも、お薬手帳をしっかり活用してみてください。



薬を正しく使っていても、副作用が起こることはあります。万一、入院治療が必要になるほどの健康被害が起きたとき、医療費や年金などの給付を受けることができる公的な制度があります。

詳しくは、独立行政法人 医薬品医療機器総合機構 (Pmda) のホームページをご覧ください。



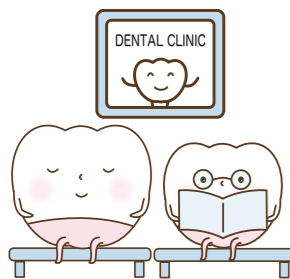
**医薬品副作用被害救済制度**  
お薬を使うときに思い出してください。

皆さんはどんなときに歯科医院に行きますか？歯が痛くなり、食べるのに困ってからの行こうと考える人も多いのではないのでしょうか。しかし、口腔内の疾患は無症状のまま進行することが多く、症状が現れたときには、既に治療が難しい場合もあります。さらには、口腔内の疾患や不調が、身体にも悪影響を及ぼす場合もあります。

大丈夫だと思っても、普段からかかりつけの歯科医院で定期的に歯科健診を受けましょう。

そうすることで、虫歯や歯周病の予防、早期発見・治療ができ、

## 歯科健診を受けましょう



口腔内の変化にも早く対応できます。また、歯や口からつながる身体の健康を維持することは、健康長寿にも役立ちます。

市では、30歳から70歳までを対象とした5年ごとの歯周病検診や、75歳・80歳の後期高齢歯科健診を行っています。日頃、歯科医院にかかっていない人や、歯医者が苦手な人も、こうした機会をご利用ください。

健康じゅく！  
丸亀市歯科医師会

保険課 ☎24-8842  
香川県後期高齢者医療広域連合 ☎087-811-1866

# 家族みんなで 糖尿病を予防しましょう

健康課 ☎24-8806

市では、健康づくりの指針である『第2次丸亀市健康増進計画「健やか まるがめ21」』に基づいて、糖尿病の発症・重症化予防に取り組んでいます。

糖尿病は初期症状が気づきにくい一方で、病状が悪化すると失明や人工透析が必要になるおそろしい病気です。まずは健診などを通じて、日頃の生活を振り返りましょう。

# 香川県の糖尿病死亡率は 全国ワースト2位

香川県は全国と比べて、糖尿病の死亡率が高い状況です。<sup>\*1</sup> また市内の子ども(小学4年生)も、県全体と比べて、将来的に糖尿病になる可能性が高くなっています。<sup>\*2</sup> 子どもも大人も体に良い生活習慣を身につけ、健やかに過ごしましょう。

<sup>\*1</sup>「令和2年人口動態統計(人口10万人あたり)」  
<sup>\*2</sup>「令和2年度小児生活習慣病予防健診結果」

かがわ糖尿病予防ナビ▶



## 健康づくりのきっかけに! 健康10か条

市では、毎月10日を「健幸の日」と定め、健康づくりを推進しています。健康への第一歩に、まずは暮らしの中でできることを始めてみませんか。

1. いつもよりのんびりする日
2. ニコチンStopの日
3. 3食3つの器で食べる日
4. 事故(感染症)から身を守る日
5. ごはんを楽しむ日
6. 無理なく体を動かす日
7. 仲良くつながる日
8. 歯みがきを忘れない日
9. 休肝日をとる日
10. 受診する日

今年度は1.4.6に力を入れています



## 特定健診や特定保健指導で 自分の体をきちんと知ろう

40～74歳 対象\*

特定健診では、糖尿病などのリスクを早めに見つけることができます。健診の結果、リスクが高い人には、受診や特定保健指導を勧める通知が届きます。特定保健指導では、保健師や栄養士などから生活習慣を改善するためのアドバイスやサポートが受けられます。対象になった人は、この機会にぜひ保健指導も受けましょう。



生活習慣の見直しは、病気の重症化予防だけでなく、医療費負担の軽減にもつながります!



◀特定保健指導について詳しくはこちら

※丸亀市の国保加入者

# 11月14日は世界糖尿病デー 丸亀城をブルーライトアップします

糖尿病予防を啓発するため、国際糖尿病連合のイメージカラーである青色で丸亀城をライトアップします。お子さんや家族に、糖尿病や、その予防の大切さについて教えてあげてください。

●日時 11月13日(日)～19日(土) 午後5時～午前0時



※画像はイメージです。

# 11月16日は世界COPDデー COPDを知っていますか?

健康課 ☎24-8806

慢性閉塞性肺疾患(COPD)は、たばこの煙や化学物質などの有害物質を吸い込むことで、気管支の組織が炎症を起こし、肺泡が破壊され肺機能が低下する病気です。

悪化すると、せき、たん、息切れが強くなり、生活に支障をきたします。一度壊れた肺泡は元には戻りません。長引くせき、たん、少しの動作で息切れするなど、気になる症状があれば、早めに呼吸器科を受診しましょう。





# あの美しい石垣をもう一度 46

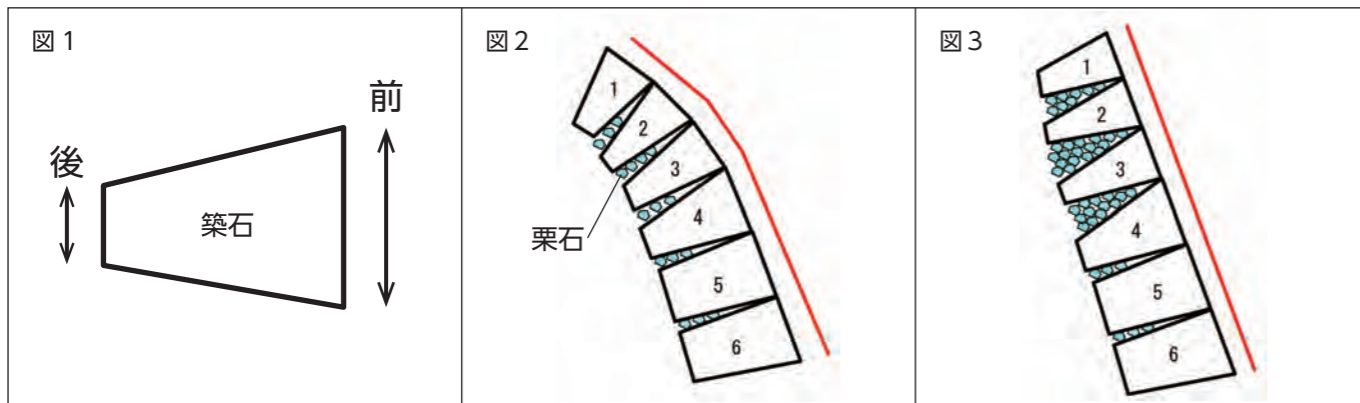
文化財保存活用課  
☎22-6278

## 勾配の裏側



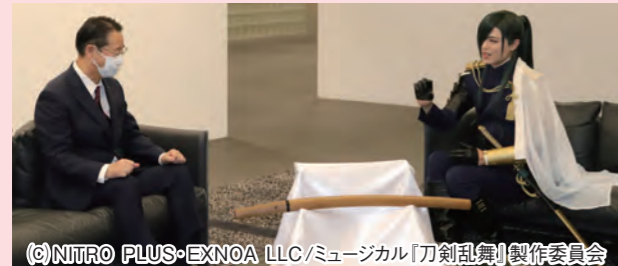
三の丸南石垣の断面

三の丸南面石垣の解体工事は順調に進んでおり、石垣の裏側がよく観察できるようになりました。丸亀城の石垣といえば美しい勾配が特徴の一つですが、その勾配を作り出すには裏側での角度調整が大事になります。写真は三の丸南石垣の断面です。5、6段目に比べ、4段目以上の築石の上下には厚く栗石が敷き詰められています。4段目以上の築石は図1のように前の高さ<sup>つぎいし</sup>に比べ後ろが低い形のため、このまま積み上げると、図2のように内側へと折れてしまい、石垣の勾配は途中で折れてしまいます。そこで図3のように栗石を厚くしっかりと敷き、築石の後ろを上げやることで前の角度が調整され、美しい勾配となります。当時の職人さんの勾配に対するこだわりが感じられます。



### TOPIC 10月10日 松永市長×にっかり青江役 荒木宏文

ミュージカル『刀剣乱舞』ににっかり青江 単騎出陣で、にっかり青江役を演じる俳優の荒木宏文さんと松永市長が、ニっかり青江脇指を囲み対談しました。荒木さんは、「丸亀市は訪れる人を温かく迎えてくださる印象があります」と話し、市長が新市民会館完成後の公演を依頼すると「ぜひに」と快く答えてくれました。



©NITRO PLUS・EXNOA LLC/ミュージカル『刀剣乱舞』製作委員会  
撮影協力：公益財団法人ミモカ美術振興財団

### ご支援ありがとうございます

寄附金・募金の状況は下記のとおりです。(10月6日現在)

総額 4億5464万2243円

- 「がんばれ! 丸亀城応援募金」募金箱 12,287,143円
- 「がんばれ 丸亀城支援金」725件(専用口座振込) 67,612,408円
- 丸亀市ふるさと納税「丸亀城を守り後世に残す事業」  
「日本一の高さを誇る丸亀城石垣を修復する事業」 158,387,393円
- 企業・団体・個人などからの寄附(9月8日~10月6日)
- 【団体】
  - 一般財団法人 丸亀市観光協会 45,909円
  - 生彩現場合同会社 PICNIC実行委員会 7,148円
- 【個人】
  - ふるさと納税は除く 3件 32,000円 (敬称略・順不同)

〈連載〉

# まるがめ見所ウォーキング 15



健康課 ☎24-8806 / スポーツ推進課 ☎24-1392



コミュニティごとに作成したウォーキングコースを紹介します。今回は岡田地区です。地域ならではのおすすめスポットを楽しみながら、健康づくりのために歩いてみませんか。  
※全コースを掲載したウォーキング冊子(左の写真)は、健康課でお渡しできます。

岡田地区

岡田コース

全長約7km

### ●コースのポイント

岡田コミュニティセンターから一本木のモチノキを目印に出発します。2時間20分の長いコースですが、時間を忘れるほどのどかな風景が気持ちよく、点在する史跡めぐりも楽しめます。



旧綾歌町の町木に指定されていたモチノキは、「もちのように粘り強く、最後までやり通す根性のある人づくり、まちづくり」を目指した町のシンボルとして親しまれています。



スポーツ推進委員  
武下 佳弘さん

岡田コミュニティセンターを出発し、国道32号を東にしばらく行くと、ひときわ目を引く大きなモチノキが現れます。さらに、コース沿いに歩いていくと小津守池周辺に出ます。ここではぜひ、芝桜を堪能してみてください。見ごろは4月下旬から5月上旬です。コース沿いにはいくつかうどん屋もあり、ちょっと寄り道も良いかもしれません。  
また、ウォーキングマップの冊子には、下部に綾歌三山を巡る森林公園コースを掲載しています。個人的にはこちらもお勧めなので、どうかお試しあれ。



旧金毘羅街道沿いの南斜面に3700本の芝桜が植栽されています。斜面上に整備された遊歩道からは広々とした田園風景が広がるので、歩くと心地よい風を感じて、ほっこりした気持ちになります。



# まちのアルバム

8月30日



## TOKIO城島さん、うどんで島に笑顔とにぎわいを!

トリドールホールディングスが運営する丸亀製麺と人気グループTOKIOが企画した、キッチンカーでうどんを振る舞うイベントが広島で行われ、島を訪れたTOKIOの城島茂さんは島特産の唐辛子「香川本鷹」などを使った「にこまる島うどん」を完成させました。島民らは振る舞われたうどんに舌鼓。「おいしい」と喜びの声が上がっていました。

9月28日



優勝した丸亀城東少年野球クラブ(右側)と準優勝の綾歌少年野球クラブ(左側)の選手たち

## 県内の頂点を競った2チーム 市長に結果報告

今夏開催の「第44回香川県少年軟式野球選手権大会」で優勝を争った、丸亀城東少年野球クラブと綾歌少年野球クラブの選手らが、市長に試合結果を報告しました。市長は「市内のチームが決勝戦まで勝ち進んだのは素晴らしいこと。成し遂げたことを誇りに思っていて」と両チームの健闘をたたえました。

9月28日



## 「河井継之助顕彰碑」新たな観光スポットへ

地元有志らによって、みなと公園の一角に建立された「河井継之助顕彰碑」の除幕式が行われました。河井継之助は、越後長岡藩士の家老で、藩政改革を行って長岡藩の経済を立て直した幕末の英傑の一人です。彼は西の諸国を旅した際、丸亀を訪れ、その景色を見て称賛。彼が書いた旅日記「塵壺」に記録が残っています。

10月8日



## 灯籠の明かり まちを彩る

「まちとひとをあかりでつなぐ」をコンセプトに、丸亀港から丸亀城までを灯籠の明かりで結ぶ「丸亀まちあかり2022」が行われました。各会場では、学生やボランティア、その他市民有志らが作成した竹あかりや三角灯籠、お城を模した大きな灯籠が登場。訪れた人たちは夜を照らす柔らかな明かりに見とれながら、散策を楽しみました。

## 丸亀市とドイツ・ヴィリッヒ市 姉妹都市提携締結に向け協議へ

秘書政策課 ☎24-8800

8月30日、ドイツ・ヴィリッヒ市からクリスティアン・パクシュ市長をはじめとする訪問団が市長を表敬訪問しました。同市とは、平成29年に学校法人藤井学園が同市の聖ベルンハルト・ギムナジウムと姉妹校提携を結んだことなどから交流を深め、平成30年に「友情表明」に署名しました。

両市は、来年度の姉妹都市提携締結に向けて協議を進めていきます。



## 日本遺産「せとうち石の島」ガイド研修の参加者を募集します

日本遺産「せとうち石の島」のストーリーや、島の魅力を解説するガイドを募集します。

- 対象 次の条件を全て満たす人
  - 日本遺産「せとうち石の島」ガイドを目指す人
  - オンライン研修を受講できる人

●定員 5人(先着順)

●研修内容(全3回)

- 12月6日(火) オンライン研修
- 12月20日(火) オンライン研修
- 令和5年1月24日(火) 現地研修(広島)

※詳しくは、せとうち石の島ホームページをご覧ください。

●申し込み 11月1日(火)~30日(水)に、せとうち石の島サイト内専用フォーム、または生活環境課窓口(市役所3階)まで

●問い合わせ 生活環境課 ☎24-8809

せとうち石の島ホームページ▶

参加無料



今年も開催! 生活環境課 ☎24-8809

## 日本遺産 石の島を巡ろう

本島・広島日本遺産構成文化財などを訪ねるツアーです。参加者全員に日本遺産オリジナルトートバッグをプレゼント。また、今年はSDGsの取り組みとして、マイ箸を持参した人に、島オリジナルのマスキングテープもプレゼントします。

●日時: 11月27日(日) ※雨天決行(悪天候の場合は中止)

●対象 市内在住の人(親子での参加も歓迎)

●定員 30人(先着順)

●料金 一般 5000円、小学生以下 2500円

※島の弁当・見学料込み※小学生以下は保護者同伴

●申し込み 11月10日(木)~18日(金)に、市観光協会公式サイト内専用フォーム、または電話(☎22-0331)

※参加者は必ずマスクを着用してください。

また、新型コロナウイルス感染症の状況により中止になる場合があります。

市観光協会ホームページ▶



### 主なスケジュール

丸亀港集合→本島見学(塩飽勤番所跡、笠島集落など)・広島見学(採石場、尾上邸など)→丸亀港着 ※島へは海上タクシーで向かいます



## 丸亀市猪熊弦一郎現代美術館 サントリー地域文化賞 受賞

文化課 ☎24-8822

地域文化の発展に貢献した個人・団体をたたえる「サントリー地域文化賞」に、本年度、丸亀市猪熊弦一郎現代美術館(愛称:ミモカ)が選ばれました。市民に親しまれる文化芸術活動が高く評価され、現代美術館としては初の受賞となります。

ミモカは、丸亀で幼少期を過ごした猪熊弦一郎画伯(1902年~93年)の協力を得て、1991年に開館。「子どもたちの豊かな感性と創造力を伸ばし育む」という猪熊画伯の思いを受け継ぎ、開館以来ほぼ毎月、子ども向けのワークショップを開催しています。

ワークショップも含めて、これまでに迎えた高校生以下の来館者は約55万人。多くの子どもたちへのアートを通じた教育に対して、選考委員を務めた梯久美子さん(ノンフィクション作家)は、「未来への投資にほかならない」とその功績をたたえました。

新型コロナの影響や異常気象など、先行きの見えない問題に対し、未来を担う子どもたちが既存の枠を越えて「創造力」を発揮できる大人になれるように、ミモカでは今後もアート教育に力を注ぎます。



撮影:増田好郎



▲子ども向けワークショップの様子 撮影:福田ジロ



## 11月は児童虐待防止推進月間

子育て支援課 ☎24-8808

# 「もしかして？」ためらわないで! 189(いちはやく)

(令和4年度「児童虐待防止推進月間」標語)

児童虐待は、子どもの生命に危険を及ぼすだけでなく、心にも深い傷を残すこととなります。昨今のニュースでも分かるとおり、児童虐待によって幼い命が失われる事件が後を絶ちません。地域全体で取り組むことが、児童虐待の発生予防や早期発見につながります。気になる子どもや保護者を見かけたら、下記の相談窓口までご連絡ください。

### 子どものサイン

- いつも子どもの叫ぶ声や保護者の怒鳴り声がある
- 不自然な傷や打撲のあとがある
- 衣類やからだがいっぱい汚れている
- 落ち着きがなくて乱暴である
- 表情が乏しい、活気がない
- 夜遅くまで一人で遊んでいる など



あなたが  
気づける  
SOSが  
あります

### 保護者のサイン

- 地域などと交流が少なく孤立している
- 小さい子どもを家においたまま外出している
- 子どもの養育に関して拒否的、無関心である
- 子どものけがについて不自然な説明をする など

児童虐待とは、保護者が子どもに対して、次の行為をすることをいいます。

- 身体的虐待**……殴る、蹴る、叩く、突き飛ばすなど
- 心理的虐待**……言葉による脅し、無視、子どもの目の前で夫婦げんかなど
- 性的虐待**……性的行為の強要、性器や性交を見せるなど
- ネグレクト**……家・車内に閉じ込める、食事を与えない、不潔にするなど

### 相談窓口

- 全国共通ダイヤル **189** (24時間対応)
- 市子育て支援課家庭児童相談室 ☎23-2201 (月～金曜午前8時半～午後5時)
- 県中讃保健福祉事務所内西部子ども相談センター ☎24-3173 (月～金曜午前8時半～午後5時15分)

**緊急の場合は110通報へ**

## 高齢者虐待の防止・早期発見にご協力ください

高齢者虐待につながる要因として、「虐待者の介護疲れ」や「高齢者本人による認知症の言動」などが指摘されています。虐待の多くはエスカレートし、被害が大きくなるため、周りの見守りや協力が必要です。

高齢者虐待は、誰にでも起こり得る身近な問題です。気になる高齢者を見かけたら、下記の相談窓口までご連絡ください。連絡した人や相談内容の秘密は守ります。



### 高齢者のサイン

- 身体に不自然な傷やあざがある
- 高齢者に元気がなく、動き回ったり、異常によくおしゃべりする
- 「年金を取り上げられた」「年金を使わせてもらえない」と高齢者が訴える
- 高齢者の悲鳴や家族の怒鳴り声が聞こえる
- 天気の良い日でも、高齢者が長時間、家の外にたたずんでいる
- 最近見かけなくなった高齢者がいる

### 相談窓口

- 地域包括支援センター(市役所2階) ☎24-8933
- 南部センター(飯山市民総合センター1階) ☎85-3350

## 一人ひとりが大切な存在 DVをなくしましょう

人権課男女共同参画室 ☎24-8823

11月12日～25日は、「女性に対する暴力をなくす運動」期間。また11月は児童虐待防止を呼びかける「児童虐待防止」月間です。一人でも多くの人にこの運動を知ってもらうため、市ではキャンペーンを行います。この運動をきっかけに、あらゆる暴力が根絶された社会づくりを進めましょう。

### パープルリボン・オレンジリボンツリーの展示

女性に対する暴力防止に向けたパネル展とあわせて、パープルとオレンジのリボンを装飾したツリーの展示とメッセージを発信します。

- 期間・場所  
11月14日(月)～18日(金) 市役所1階 エントランスホール  
11月15日(火)～25日(金) 中央図書館



パープルリボンは、女性に対する暴力をなくす運動のシンボルです。

オレンジリボンは、児童に対する暴力をなくす運動のシンボルです。

### 街頭キャンペーン

DVについて正しい知識を身につけてもらい、DV防止と早期発見につなげるため、街頭キャンペーンを行います。

- 日時・場所  
11月13日(日) 午前11時 フジグラン丸亀  
11月27日(日) 午前11時 ゆめタウン丸亀  
※コロナ対策に配慮して実施。配布物がなくなり次第終了。



## 子どもの性被害・デートDV予防について考えるワークショップ

参加無料

学生が被害に遭うことの多いデートDV。DVD視聴やグループトークを通じて、その対策について考えてみませんか。あわせてパープルリボンづくりも行います。

- 日時 11月28日(月) 午後7時～8時
- 場所 マルタス1階 88の本棚の部屋
- 対象 小学校高学年～高校生のお子さんがある保護者
- 申込先 11月21日(月)までに人権課男女共同参画室 (☎24-8823、メール danjo@city.marugame.lg.jp)

定員 8人  
(先着順)



### 相談窓口 暴力を受けたら、一人で悩まず相談を

- 市子育て支援課家庭児童相談室 ☎23-2201 (月～金曜 午前8時半～午後5時)
- 県子ども女性相談センター ☎087-835-3211 (月～土曜 午前9時～午後9時)
- かがわ男女共同参画相談プラザ ☎087-832-3198 (月～金曜 午前8時半～午後5時)
- 女性の人権ホットライン ☎0570-070-810 (月～金曜 午前8時半～午後5時15分)



女性に対する  
暴力根絶のための  
シンボルマーク

11月18日(金)～24日(木)は「女性の人権ホットライン」強化週間。相談時間の延長や休日対応を実施しています。  
(月～金曜 午前8時半～午後7時/土・日曜、祝日 午前10時～午後5時)

**緊急の場合は110通報へ**

### DV相談+(プラス)

内容に応じて最寄りのDV相談支援センターに連絡が届きます。  
☎0120-279-889 (24時間対応)

SNS相談  
(正午～午後10時)



メール相談  
(24時間対応)



※外国語相談(10か国)にも対応



## 家具転倒防止器具の購入を補助します

危機管理課 ☎25-4006

南海トラフを震源とする巨大地震の発生率は、今後30年以内に70～80%と言われていて、そのため、家庭においても防災や減災の取り組みが、非常に重要となります。市では、家具転倒防止器具を購入して設置した世帯に対して補助を行っていますので、ご活用ください。



- **対象者** 丸亀市の住民基本台帳に記載され、市税などの滞納がない世帯主（1世帯につき1回限り）
- **対象経費** 申請者が居住する市内住宅に設置する、合計金額1500円以上の家具転倒防止器具の購入費用
- **補助金額** 対象経費の3分の2に相当する額※で、上限1万円 ※百円未満切り捨て  
**（予算額に達した時点で、受け付けを終了します。）**

詳しくは、市ホームページまたは危機管理課までお問い合わせください。

## 農業用肥料購入費を補助します

農林水産課 ☎24-8845

肥料価格の高騰により、厳しい経営状況に直面している農業者を支援するため、市は肥料代の一部を補助します。



- **対象者** 次のすべてを満たす人
  - ① 市内に住民票がある農業者や市内に所在地のある農業法人など
  - ② 販売目的で農産物を作付けしている農業者や農業法人
  - ③ 令和5年も引き続き、販売農作物を作付けする意思のある人
- **対象肥料** 4月1日(金)から令和5年2月28日(火)の間に使用する、購入したすべての肥料  
※購入実績が分かるものが必要。  
※肥料購入費に消費税額は含まない。
- **申請方法** 詳しくは、11月末頃市ホームページや広報12月号でお知らせします。

**受付期間**  
12月1日(木)～  
令和5年  
2月28日(火)

## やまもも介護教室 ～やさしいまるがめでもちつもたれつ 安心介護～ **参加無料**

地域包括支援センターでは、ご家族を介護している人や将来の介護を不安に思っている人などを対象に、介護教室を開催しています。参加者同士の交流会や介護についての相談会も同時に開催します。皆さんの困っていることや不安なことを、介護の専門家と一緒に考えてみませんか。

教室の内容	日時	会場	定員	申込期限	申込先
<b>「幸せな老後のために語り合おう!」</b> ～日々の生活習慣について～ 心身を鍛える	11月16日(水) 午後1時半～3時	ひつじヶ丘保育園付属 チャペルセンター	12人 程度	11月14日(月)	シャローム 老人介護支援センター ☎28-1303
<b>コミュニケーション</b> ～「認知症の人」への 接し方の基本～	11月17日(木) 午後1時半～2時半	垂水 コミュニティセンター	10人 程度	11月11日(金)	たるみ荘 老人介護支援センター ☎28-1505
<b>より快適な毎日を送るために できること</b> ～排せつケアを考える～	11月17日(木) 午後1時～2時半	今津の郷(さと) ※特別養護老人ホーム 今津荘の敷地内	10人 程度	11月11日(金)	老人介護支援センター 今津荘 ☎58-2611
<b>「知っておきたい口腔ケア」</b> ～高齢者のお口の状態～	11月25日(金) 午後1時半～3時	珠光園会議室	10人 程度	11月17日(木)	珠光園 老人介護支援センター ☎23-2775

**お気軽にご参加ください**

現在、介護している家族の人にも参加していただけるよう、会場までの送迎や家族の預かりなどの相談に応じます。詳しくは、各申込先へご相談ください。

## 11月9日(水)～15日(火)は **秋季火災予防運動**

全国統一防火標語 **お出かけは マスク戸締り 火の用心**

消防本部予防課 ☎25-4004

### 住宅用火災警報器を設置しましょう



市内の住宅用火災警報器(以下「住警器」)の設置率は、全国平均84%に対し、54.4%と低い水準で、県内でもワースト1です。火災から大切な家族を守るため、住警器を早急に設置しましょう。設置している家庭は点検を行い、10年を目安に交換しましょう。

### トラッキング火災を防止するために 4つのことを守りましょう

トラッキングとは、コンセントなどに長時間プラグを差し込んだままにしておくと、たまった埃が湿気を帯び、通電し発火することです。電気製品を使用していなくても、コンセントにプラグがささっているだけで発生する恐れがあります。

- プラグの埃などはきれいに除去する。
- 使用しないコンセントの差し込み口は埃などが入らないように塞ぐ。
- 古いプラグやタップは使用しない。
- たこ足配線にしない。



県知事賞  
城西小 渡邊 裕介さん



県消防協会会長賞  
城小 赤瀬 結衣さん



県幼少年婦人  
防火委員会会長賞  
城東小 倉本 悠杜さん

小学4年生  
防火ポスター展

- 11月9日(水)～
- 市役所1階  
エントランスホール

## 丸亀市平和祈念式

福祉課 ☎24-8873



多くの人に平和への理解を深めてもらうため、平和祈念式典を開催します。

- **日時**：11月20日(日) 午前10時
- **場所**：アイレックス
- **対象**：第一部 来賓と丸亀市遺族連合会会員など  
第二部 どなたでも
- **定員**：約150人  
※新型コロナウイルス感染拡大防止のため、入場者を制限して開催します。
- **内容**：第一部 戦没者追悼式  
第二部 平和のつどい
  - 中学生の平和メッセージの朗読
  - 飯山高校吹奏楽部による演奏
  - 飯山高校フラワーアレンジメント部のパフォーマンス

## 認知症の人を介護する 家族のための講座

一人で悩んでいませんか。少しの工夫であなたも家族も楽になります。



- **日時**：11月17日(木) 午後1時半～3時半
- **場所**：飯山北コミュニティセンター 多目的ホール
- **対象**：市内在住の認知症の人を、現在介護している家族（認知症の診断の有無は問いません）
- **内容**：● 認知症をどう考えたらいいの？  
専門医から詳しく聞こう  
講師＝認知症サポート医  
吉田 英統さん(吉田病院)  
● 介護ストレスと  
介護者の心身の健康
- **申し込み**：11月11日(金)までに、  
地域包括支援センター ☎24-8933

**参加無料**



# 女子サッカークリニック&女子サッカー教室

初心者大歓迎 参加無料



カマタマーレ讃岐アカデミーコーチが指導するサッカー教室です。サッカーに興味のある人、運動不足を解消したい人など、楽しく始めてみませんか。

	サッカークリニック	サッカー教室
日	11月19日(土)	
時	午後6時半～7時半	午後7時40分～8時40分
場所	レクザムポールパーク丸亀 屋内練習場	市ホームページでご確認ください
対象	就学前～小学2年生	中学生以上 小学3～6年生
申込方法	11月16日(水)までに、スポーツ推進課(☎24-1392)へ申し込み	

# 親子で遊ぼう! まるっこフェス

スポーツ推進課 ☎24-1392

親子で運動を楽しめるイベントを開催します。先着数量限定でお菓子のプレゼントも用意しています。ぜひ親子でご参加ください。



- 日時: 11月12日(土) 午前10時～午後3時  
※午前11時、午後1時半から、親子で楽しむ「ふれあい遊び」を実施します。
- 場所: 市民体育館
- 対象: 市内に在住または通園している幼児とその保護者  
※当日の検温、チェックシート記入、消毒やマスクの着用にご協力ください。

参加無料

## 11月の試合日程

試合日程など詳しくは、ホームページで確認ください。



# 市民ひろば北側を 仮設駐車場として 整備します

都市計画課大手町整備推進室 ☎35-7215

令和5年度から新市民会館の整備工事を予定しており、それに伴い旧庁舎跡地駐車場や市営大手町第二駐車場が使用できなくなります。このため、右図のとおり現在解体工事中の「人工滝」[野外ステージ]跡地を含めた市民ひろば北側を、来年3月末までに整備し、当面の間、仮設駐車場として使用します。

ご不便をおかけしますが、まちなか再生に向け、ご理解とご協力をお願いします。



# SDGsについて考えよう ～Goal6:安全な水とトイレを世界中に～

秘書政策課 ☎24-8839



水は私たちが生きていくうえで絶対に欠かせないものです。国連によると、世界の20億人以上が安全でない水を飲むことを余儀なくされ、約45億人が安全に管理されたトイレを使えない現状があります。そのため、健康を害し、命を落としている子どもたちがたくさんいます。日本では、安全で衛生的に水を利用できる環境が整っており、市においても、水環境の保全活動や、下水道など生活排水処理施設の適正な維持管理に努めて

います。一方で、干ばつや豪雨などの気候変動が世界中で生じている中、私たち香川県民にとっては、毎年のように渇水への不安と隣り合わせの状況が続いています。

## 身近なSDGs — 私たちが取り組めること —

- 日ごろから水環境を大切にす
- 渇水に関係なく、節水や水の有効利用に努めたり、油汚れなど生活排水に配慮することが大切です。

# ふるさと健康ウォークin丸亀

- 日時: 11月23日(祝) ※小雨決行
- 集合場所: 丸亀城内資料館前「芝生広場」
- コース: 土器川と飯野山登山  
Aコース(健脚・経験者向き): 16km 受付は午前7時半～8時  
Bコース(初心者向き): 15km 受付は午前8時～8時半
- 定員: 先着150人
- 申込方法: 11月11日(金)までに、「氏名、住所、電話番号、年齢、参加希望コース」を電話・ファクス・メールのいずれかでスポーツ推進課まで(申し込みなしでの参加不可)。
- 申込先: 同課 ☎24-1392・☎85-3800、メール sports-k@city.marugame.lg.jp  
※ウォーキング(山歩き)に向けた服装で参加してください。マスクや飲み物、雨具は各自持参。  
※受付で検温を行います。37.5度以上ある人は参加できません。

要予約 参加無料



詳しくはこちら

医療法人社団 秀聡会 KOHASHI

こはし内科・腎クリニック  
内科・腎臓内科・人工透析内科  
丸亀市郡家町244番地1  
☎(0877)58-6110  
院長 小橋 嵩平

こはし耳鼻咽喉科  
丸亀市郡家町234番地  
☎(0877)28-6110  
院長 小橋 祐子

お近くの行政書士にご相談を!

行政書士は、さまざまな許認可や届出、遺言や相続、契約などの相談から書類作成まで全力でサポートします!

待ってるニャ

許認可申請・相続手続・成年後見・外国人雇用・在留許可のことなら

香川県行政書士会 中讃支部  
TEL (087) 866-1121  
(香川県行政書士会事務局)

## 市長だより vol.16 「丸亀のにぎわいづくり」

JR丸亀駅の南側に、まちのシンボル丸亀城をデザインした、かわいらしい郵便ポストが設置されているのをご存知でしょうか。これは、協働でにぎわいを創出し、活性化に取り組もうとする企業や団体などの有志が集う「四国家スポーツクラブ(四国家SC)」が、今年度から「丸亀にぎわいプロジェクト」をスタートさせ、設置したものです。塗り壁などの技術を用いたお城の白壁、石垣の表現は実に見事で、市民の皆様にもぜひご覧いただきたいと思っています。四国家SCでは、10月15日にも「ワクワク体験Kids王国in丸亀」を開催し、参加企業による子供向け体験型イベントが市民ひろばで行われました。親切なご説明、ご指導をいただいた企業の皆様、関係者の皆様には、深く感謝いたします。当日は多くの親子連れが集まり、子どもたちが真剣に取り組んでいる姿に感動しました。きっとこの経験は、未来のまちの活力につながっていくことでしょう。

今後、市内でのイベントが企画されています。多くの市民の皆様がご参加になり、まちのにぎわいづくりに一役買っていただき、もっと丸亀を好きになっていただけたらと思います。

市長 松永 恭二



休日当番医

3日(祝)	内科はし内科・腎クリニック 皮膚科武岡皮膚科クリニック 整形外科竹川整形外科クリニック	☎58-6110 ☎25-1880 ☎98-2600
6日(日)	内科循曾根クリニック 外産まつねクリニック	☎21-1711 ☎58-0511
13日(日)	内科中山病院 皮膚科十河皮膚科医院 内科おおくぼ内科医院	☎23-0231 ☎22-3065 ☎86-6500
20日(日)	内科人工透析センター宮野病院 皮膚科みずたに皮膚科 小児科空保小児科医院 整形外科くすはら整形外科・外科医院	☎22-3171 ☎58-0898 ☎98-2010 ☎86-2340
23日(祝)	内科小整 さとこ整形外科三浦内科 みちこ小児科クリニック	☎22-7311
27日(日)	内科厚仁病院 整形外科広瀬整形外科医院	☎23-2311 ☎23-1641

【歯科】 診療時間 午前9時～正午

6日(日)	のむら歯科医院	☎25-3515
13日(日)	日根野谷歯科医院	☎22-3066
20日(日)	平田歯科医院	☎22-2758
27日(日)	ふるかわ歯科医院	☎21-1817

《夜間の救急電話相談》

午後7時～翌朝8時  
発熱など急病のときの対応について、看護師が電話で相談に応じます。  
一般：☎#7899 か ☎087-812-1055  
小児：☎#8000 か ☎087-823-1588

当番医は変更することがあります。新聞や「医療ネットさめき」などで確認してください。



健康行事

(健康課 ☎24-8806)

- こころの健康相談 要予約
 

10日(木)	市役所	午前10時～正午
--------	-----	----------
- 栄養相談 要予約
 

7日(月)	市役所	午後1時半～3時半
21日(月)	飯山総合保健福祉センター	
- 理学療法士による相談
 

8日(火)	飯山総合保健福祉センター	午前9時半～11時半
-------	--------------	------------
- 歩行プール夜間説明日 前日正午までに要予約
 

8日(火) 男性	飯山総合保健福祉センター	午後6時～7時
18日(金) 女性		

子ども健康行事

(健康課 ☎24-8806)

- マイナス1歳から始まる子育て講座 要予約  
予約受付：10月31日(月)～11月10日(木)

13日(日)	ひまわりセンター	①午前9時半～10時半 ②午前11時～正午
--------	----------	--------------------------

- 離乳食講習 要予約
 

8日(火)	ひまわりセンター	午前10時～11時
25日(金)	飯山総合保健福祉センター	
- 1歳6か月児健康診査
 

10日(木)	ひまわりセンター	午後1時半～2時半
24日(木)		
- 3歳児健康診査
 

9日(水)	ひまわりセンター	午後1時半～2時半
17日(木)		

※3か月児・1歳6か月児・3歳児健康診査の対象者には、個別に案内します。

暮らしの相談

- 人権相談 (法務局 丸亀支局 ☎23-0228・人権課 ☎24-8811)
 

月～金曜	法務局 丸亀支局	午前8時半～午後5時15分
9日(水)	市役所(4階相談室16)	午前10時～午後3時
- 行政相談 (広聴広報課 ☎35-8891)
 

7日(月)	市役所(1階相談室1) 綾歌市民総合センター 飯山市民総合センター	午前10時～正午
-------	---	----------
- 行政書士相談 (県行政書士会 ☎087-866-1121) 予約可
 

17日(木)	市役所(1階相談室1)	午前9時～正午
--------	-------------	---------
- 不動産無料相談 ((公社)香川県宅地建物取引業協会 ☎087-823-2300)
 

4日(金)	市役所(1階相談室1)	午後1時～3時半
18日(金)		

※18日(金)は弁護士が同席します。
- 定例農家相談 (農業委員会 ☎24-8826) 予約可
 

7日(月)	市役所(3階農業委員会)	
10日(木)	綾歌市民総合センター	午前9時～11時
28日(月)	飯山市民総合センター	
- 身体障がい者相談員による相談 (福祉課 ☎24-8805) 要予約
 

17日(木)	栗熊コミュニティセンター	午前10時～正午
--------	--------------	----------
- 発達障がい者(児)個別相談(ま～る) (丸亀市発達障害児支援相談窓口「ほっぺ」 ☎85-6613) 要予約
 

7日(月)、10日(木) 16日(水)、22日(火) 25日(金)	ひまわりセンター	午前9時～正午
4日(金)、28日(月)		午後1時～4時

	相談日(祝日を除く)	相談場所	時間
市民相談 (電話相談不可)	月～木曜 第5金曜	市役所(1階)	午前9時～正午・ 午後1時～4時
	第1・3金曜	綾歌市民総合センター	
	第2・4金曜	飯山市民総合センター	
問い合わせは、広聴広報課 ☎35-8891			

- 子育て支援総合相談窓口(まる育サポート～あだあじお～) (あだあじお専用ダイヤル ☎85-8810)
 

月～金曜	ひまわりセンター3階	午前9時～正午 午後1時～4時
------	------------	--------------------
- 障がい者(児)相談会 (福祉課 ☎24-8805) 要予約
 

17日(木)	市役所	午前9時半～11時半
--------	-----	------------
- 中西譚マルタス常設サテライト(無料経営相談所) (香川県よろず支援拠点 ☎087-868-6090) 要予約
 

月～水曜	マルタス1階	午前9時半～午後5時
------	--------	------------
- 弁護士無料法律相談 (社会福祉協議会 ☎22-4976) 予約受付：午前8時半～午後5時15分 要予約
 

5日(土)	ひまわりセンター	午前9時～午後0時20分
10日(木)	綾歌保健福祉センター	午後1時20分～4時40分
16日(水)	ひまわりセンター	
24日(木)	飯山総合保健福祉センター	
- 成年後見制度専門職相談 (社会福祉協議会 後見センターまるがめ ☎22-4976) 要予約
 

15日(火)	ひまわりセンター	午後1時～3時
--------	----------	---------
- 空き家相談(都市計画課 ☎35-7613) 要予約 (受付(先着順))
 

25日(金)	市役所	午前9時～午後4時
21日(月)		午後5時まで
- 無料税務相談 (四国税理士会丸亀支部 ☎22-0041、予約受付：午前10時～午後4時) 要予約 (丸亀市マルタス ☎24-8877) 要予約
 

7日(月)、21日(月)	四国税理士会丸亀支部 (丸亀商工会議所会館1階)	午後1時～4時 午後1時～3時
28日(月)		
14日(月)	マルタス2階ROOM1	午前10時～正午 午後1時～5時

- その他の相談
- 少年相談(平日) = 少年育成センター ☎0120-734970
  - 家庭児童相談・女性相談(平日) = 市の家庭児童相談室 ☎23-2201
  - 母子・父子自立支援相談(平日) = 子育て支援課 ☎24-8808
  - ボランティア相談(平日) = 丸亀市社会福祉協議会 ☎22-5700
  - 性的少数者に関する相談(平日) = 人権課 ☎24-8811

資料館だより ☎22-5366

企画展 開館50周年記念  
丸亀城と城下町

50周年記念動画

会期：11月23日(祝)まで  
時間：午前9時半～午後4時半  
場所：1階企画展示室  
料金：無料

山崎時代の丸亀城郭絵図

月曜休館

BOAT RACE まるがめ

まるがめボート 検索

BOATRACE まるがめホームページ  
www.marugameboat.jp

11月	1	2	3	4	5	6	7	8	9	10	11	12	13	14	15	16	17	18	19	20	21	22	23	24	25	26	27	28	29	30
丸亀開催(ナイター)	火	水	祝	金	土	日	月	火	水	木	金	土	日	月	火	祝	木	金	土	日	月	火	水	木	金	土	日	月	火	水
第12回マリンカップ																														
モニング	徳山	三國	徳山	鳴門	徳山	芦屋	三國	唐津	徳山																					
場外発売	ひまわり	ひまわり	ひまわり	ひまわり	ひまわり	ひまわり	ひまわり	ひまわり	ひまわり	ひまわり	ひまわり	ひまわり	ひまわり	ひまわり	ひまわり	ひまわり	ひまわり	ひまわり	ひまわり	ひまわり	ひまわり	ひまわり	ひまわり	ひまわり	ひまわり	ひまわり	ひまわり	ひまわり	ひまわり	
ナイター	若松	若松	若松	若松	若松	若松	若松	若松	若松	若松	若松	若松	若松	若松	若松	若松	若松	若松	若松	若松	若松	若松	若松	若松	若松	若松	若松	若松	若松	

※赤字=女子戦 ◎=優勝戦なし

まちづくりのお手伝い!! ~ボートレース事業の収益は、住民福祉の向上に役立てています~

アイレックス ☎86-6800 (水曜休館)

URL http://www.marugame-ilex.org/

松竹特別巡業 チケット好評発売中

●日時：11月12日(土) 午後1時半開演  
一、中村獅童のHOW TOかぶき  
二、絵本「あらしのよるに」一人語り  
●料金：一般5000円、高校生以下2000円  
※全席指定席

2022まるがめ第九プロコンサート

●日時：12月4日(日) 午後2時開演  
出演：丸亀シティフィルハーモニックオーケストラ  
●場所：本願寺壇屋別院  
●料金：無料

2022まるがめ第九演奏会

●日時：12月11日(日) 午後2時開演  
出演：丸亀シティフィルハーモニックオーケストラ  
●料金：一般2000円、高校生以下1000円  
●料金：無料

～秋川雅史と丸亀市合唱団による～  
ハートフルコンサート2022

●日時：11月13日(日) 午後2時開演  
●料金：1000円  
※全席自由席

新型コロナウイルス感染症拡大防止のため、関係する各種ガイドラインに基づいて実施します。また、新型コロナウイルスの影響で、延期または中止になる場合があります。詳しくは、アイレックスのホームページをご覧ください。

MIMOCA 丸亀市猪熊弦一郎現代美術館 ☎24-7755  
www.mimoca.org

第1回 MIMOCA EYE / ミモカアイ

MIMOCA EYE 11月20日(日)～令和5年2月26日(日)

午前10時～午後6時(入館は午後5時半まで)

月曜休館  
ただし令和5年1月2日(祝)・9日(祝)は開館し、  
12月25日(日)～31日(土)、  
令和5年1月4日(水)・10日(火)は休館します

※11月23日(祝)は開館記念日のため観覧無料

オープニング・セレモニー 午前9時45分～10時15分(1階エントランスホール)  
出品作家展示室滞在 午前10時半～午後4時(3階展示室C)

11月20日(日) 出品作家展示室滞在

新型コロナウイルス感染症の状況により、臨時休館する場合があります。おでかけ前にミモカのホームページなどでご確認ください。

MIMOCA HP

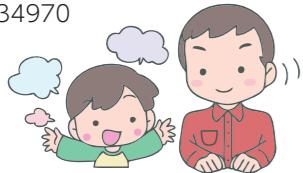


### 子どもと話す時間は取れていますか？

11月は「子ども・若者育成支援推進強調月間」です。

子どもとの何気ない会話で、子どもの悩みや意外な一面に気づくことがあります。忙しくても家事の合間など隙間時間を見つけ、積極的に子どもに話し掛けてみましょう。少しの会話が子どもとの距離を縮め、お互いの心をつなぎます。

少年育成センターでは、子どもたちの健全育成について相談を受け付けています。  
 同センター相談専用ダイヤル ☎0120-734970



### 災害時看護師等ボランティア

大規模地震などの災害で、医療施設などが倒壊して市民の皆さんが医療を受けることができなくなった場合、市では応急救護所を開設します。

一人でも多くの命を救うため、救護所での活動をお手伝いしてくれるボランティアを募集しています。

看護師、准看護師、保健師、助産師などの資格があり、災害時にボランティアとして活動できる人 ※医療救護活動は、災害後5日間を想定

**登録方法**：登録確認票（市ホームページからダウンロード）と資格免許証の写しを提出 ※登録した人に、医療救護訓練などの案内をします。

**活動内容**：①創傷、打撲、骨折、熱傷などの外科的負傷者のうち、軽・中等傷者への応急手当②重症者などで、さらに医療が必要な場合、医師の指示に基づき医療機関へ搬送など

健康課 ☎24-8806

### 飯山・綾歌市民総合センター マイナンバーカード申請窓口開設

希望者に顔写真の無料撮影と申請のお手伝いをします。

時所 11月24日(木)・11月25日(金)午前10時～午後4時

用 マイナンバー専用ダイヤル ☎35-7211 (月～金曜午前8時半～午後5時15分) で要予約

### マイナンバーカード日曜開庁

日曜日に、マイナンバーカードを受け取ることができます。詳しくは、交付通知書（はがき）で確認してください。

時 12月4日(日)午前8時半～午後4時半

用 マイナンバー専用ダイヤル ☎35-7211 (月～金曜午前8時半～午後5時15分) で要予約



### 実在する組織をかたる偽メール・偽SMSにご注意を

「税金に滞納がある」「ETCの有効期限が切れる」「不在のため荷物を持ち帰る」「大手通販サイトの支払方法に問題がある」「あなた名義で不審な注文がある」など、メールやSMSで通知が届いたという相談が寄せられています。これらのほとんどが偽メール・偽SMSであり、個人情報やクレジットカード情報を不正に取得するのが狙いです。

メールやSMSに記載されたURLには安易にアクセスせず、事業者の公式サイトなどで真偽を確認しましょう。また、アクセスしてしまっても、ID・パスワードなどは入力しないようにしましょう。困ったときは、一人で悩まずご相談ください。

消費者ホットライン ☎188(局番なし)、県消費生活センター ☎087-833-0999

## お知らせ

### 免許返納すると1万円相当の支援

運転免許証を自主返納すると、1万円相当のタクシー利用券やJR・コトデンなどで使えるICカード、航路回数券(離島住民のみ)のうち、いずれかの支援が受けられます。併せて、「運転経歴証明書」を作成した人には交付手数料(1100円)も助成しています。申請がまだの方はお忘れなく。

65歳以上の運転免許返納者  
 申請期限：自主返納してから1年以内  
 申請窓口：危機管理課(市役所4階)、飯山・本島・広島市民センター

危機管理課 ☎25-4006  
 ※自主返納の手続きは、県内の運転免許センターまたは警察署で行ってください。

### 取り壊した家屋(建物)はありませんか？

固定資産税は、毎年1月1日を基準として課税しています。令和4年中に、所有する家屋を取り壊した場合(一部取り壊しを含む)や取り壊す予定がある場合は、下記までご連絡ください。

ただし、年内に法務局で「滅失登記」が完了する場合は、税務課の職員がすでに現地調査した場合は連絡不要です。

存在しない家屋に、固定資産税を課税しないためにも、ご協力をお願いします。  
 税務課家屋・償却資産担当 ☎24-8859

### 安全・安心の目印「Sマーク」をご存知ですか？

11月はSマーク標準営業約款普及登録促進月間です。Sマークは、「安全」「安心」「清潔」を約束するお店で掲げられます。



県生活衛生営業指導センター ☎087-862-3334

### バードウォッチング

時 12月10日(土)午前9時～11時半 ※雨天中止

所 土器川生物公園  
 定 30人(申込順) ※小学生以下は保護者同伴  
 料 無料



用 12月7日(木)までに、生活環境課 ☎24-8809 ※写真は不要です

### 身体障がい者野球体験会

初心者でも楽しめる野球体験会を開催します。身体障がい者野球チーム「香川チャレンジャーズ」とのミニゲームも体験できます。

時 12月4日(日)午前10時～正午  
 所 レクザムBP丸亀

対 身体障がい者野球に興味のある人(健康者も含む) ※年齢性別不問

用 11月20日(日)までに、申込用紙をレクザムBP丸亀まで持参またはファクス(☎21-4356)

※申込用紙はこちらからダウンロード

レクザムBP丸亀 ☎35-8200

### 生涯学習まつり

生涯学習クラブ会員が制作した作品の展示や舞台発表などを開催します。

作品展覧会  
 11月19日(土)午前9時～午後5時  
 11月20日(日)午前9時～午後3時半  
 舞台発表  
 11月19日(土)午前10時～午後1時  
 11月20日(日)午前10時～午後2時

ショート講演会  
 11月20日(日)午前9時半～午後4時

生涯学習センター  
 生涯学習課 ☎35-7628

## 募集

### 青い鳥教室支援員

青い鳥教室は、留守家庭の児童のために小学校の余裕教室などを利用して、放課後に遊びや生活の場を提供しています。現在、青い鳥教室では一緒に働いてくれる支援員を募集しています。

問 (公財)福祉事業団放課後留守家庭児童会事務局 ☎23-1178

## 催し

### 新市民会館「丸亀市(仮称)みんなの劇場」整備市民説明会

新市民会館「丸亀市(仮称)みんなの劇場」の整備スケジュールや施設概要、管理運営方針などについて、市民を対象に説明会を開催します。

時 11月11日(金)午後6時半～8時半  
 所 マルタス多目的ホール1・2

定 150人(先着順)

用 11月9日(木)までに文化課 ☎35-8708 または応募フォームから申し込み

応募フォームはこちら▶



### ねんりんクラブ丸亀 第2回作品展

老人クラブの会員が制作した絵画や習字、手芸などの作品を展示します。

時 11月21日(月)午後1時～5時  
 11月22日(火)～24日(水)午前9時～午後5時  
 11月25日(金)午前9時～午後3時

所 マルタス多目的ホール1・2  
 問 市社会福祉協議会 老人クラブ事務局 ☎22-6974



# 行政情報便

丸亀市の市外局番 0877

時 日時 所 場所 対 対象 定 定員 内 内容  
 料 料金 他 その他 申 申し込み 問 問い合わせ  
 飯 飯山市民総合センター  
 綾 綾歌市民総合センター  
 コ コミュニティセンター

### 市の動き 10月1日現在(前月比)

人 口 108,541人(−77)  
 男 52,491人(−40)  
 女 56,050人(−37)  
 世帯数 46,101世帯(−43)

※令和2年国勢調査結果(確報)から集計しています。

### 交通事故(9月)

事 故 39件・死 者 0人  
 負 傷 者 51人

### 救急・火災件数(9月)

救 急 出 動 444件  
 火 災 の 発 生 4件

### 特殊詐欺被害(1月～9月)

件 数 5件  
 被 害 額 約670万円

※丸亀署管内(丸亀市、善通寺市、多度津町)

### 11月の市税など

#### 納付は便利な口座振替で

- 国民健康保険税/5期分
  - 介護保険料/4期分
  - 後期高齢者医療保険料/5期分
- (納期限は11月30日)

防災行政無線の放送内容は、  
 テレフォンサービス  
 (☎22-1607、☎22-1608)

**丸亀ロータリークラブ**  
 創立60周年記念事業  
**第2回市民講座のご案内**  
 場所：丸亀市猪熊弦一郎現代美術館2階ミュージアムホール  
 日時：11月6日(日) 13:00～14:35 **入場無料**

中学・高校一貫校の教育  
 講演者 | 倉田 登 大平前丸亀中学高等学校 経営企画担当 13:00～13:45

良い歯、良い口の育て方  
 講演者 | 大西 信亮 大西歯科医院 院長 13:50～14:35

**秋山興産株式会社** 丸亀市飯野町東二1787番地9 香川県知事(10)2568号

**せんとう法律事務所**  
 女性弁護士がご相談に対応致します。

要予約 TEL0877-85-6070  
 相談料/1時間あたり11,000円(税込)

香川県弁護士会所属  
 弁護士 仙頭 真希子

**さとこ整形外科**  
 三浦内科 みちこ小児科クリニック

●内科・消化器内科・循環器科 ●小児科・アレルギー科  
 ●整形外科・リハビリテーション科 ●デイケアききょう(短時間・1日)

咳・くしゃみ・運動などで尿漏れ気になりませんか？  
 尿漏れ・膣のゆるみに骨盤底筋を鍛える **新しい治療法「エムセラ」**  
 県内初導入1周年記念で **半額キャンペーン実施中!** 12月まで  
 丸亀市土器町東七丁目886 ☎0877-22-7311

サービス付高齢者向け住宅 **入居者募集中**  
**はなみずき** 土器町 ☎0877-22-8833

「中津万象園・丸亀美術館」公開40周年記念特別展  
**福本百恵日本画展**  
 -from there Marugame Museum-

**11月27日(日)まで開催中!**

丸亀美術館40周年を記念する今展では自選した作品に合わせて、恩師である現代日本画作家長谷川喜久先生と、学び舎の先輩作家林真さんからも出展していただきます。

【主催】公益財団法人 中津万象園保勝会

**中津万象園・丸亀美術館** 万象園 検索  
 〒763-0054 丸亀市中津町25-1 tel.0877(23)6326 【定休日/水曜日】



# みんなの 掲示板

新型コロナウイルスの影響で、催しなどが中止延期になる可能性があります。詳しくは、各連絡先にお問い合わせください。

時日時 場所 対応資格・対象  
定員 内容 料金 他その他  
申し込み 問い合わせ

## ・お申し込み

### 丸亀税務署から

●消費税インボイス制度説明会  
令和5年10月1日から、消費税の仕入税額控除の方式として適格請求書等保存方式（インボイス制度）が実施されます。  
時 11月8日（火）・22日（火）午前10時～11時半  
所 丸亀税務署  
定 各20人（要事前予約）  
●登録申請相談会  
インボイス制度説明後、登録



### 香川短期大学カルチャー講座

●認知症サポーター養成講座  
認知症への理解や支援方法を学びましょう。  
時 11月26日（土）午前9時半～正午  
所 同校1階講義室  
対 どなたでも  
定 20人  
料 無料  
他 講師は田村充助教  
申 11月22日（火）までに同校地域交流センター 楠見さん（☎49・8030）



### 香川看護専門学校オープンキャンパス

時 11月27日（日）  
午前10時半～午後0時半  
所 同校（善通寺市）  
内 学校案内、看護体験など  
問 同校総務部（☎63・6161）



### NPO法人親の育ちサポート香川から

●トリプルP前向き子育てプログラム教室  
時 11月5日～12月17日（毎週土曜）午前9時半～11時半  
※講座（5回）・電話相談（2回）  
所 南部すくすくスクエア（宇多津町）  
対 子育て中の人（祖父母の人も歓迎）

を希望される人の申請手続きをサポートします。  
時 11月8日（火）・22日（火）午後2時～3時半  
所 丸亀税務署  
定 各20人（要事前予約）  
他 登録申請時、スマートフォン、マイナンバーカードが必要です。  
●「リーフレット」一律送付  
年末調整の時期に、源泉徴収義務者の皆さんへ「年末調整のしかた」や「源泉徴収税額表」などを送付していましたが、今後はこれらに代えて、改正事項や国税庁ホームページなどを案内したリーフレットを送付します。

## ・試験

### 四国学院大学から

①学校推薦型選抜入試  
②グループワークを行う入試  
時 ①②とも11月25日（金）・26日（土）のいずれか  
所 同校（①のみ地方会場あり）  
内 ①書類審査、口頭試験を含む面接、小論文（公募選抜Aのみ）  
②書類審査、グループワーク、インタビュー  
出願期間 11月1日（火）～14日（月）  
問 詳しくは、同校入試課（☎0120・459・433）

## ・催し

### 丸亀警察署から

●ミニボー出張相談  
弁護士、警察官、県暴力追放運動推進センター相談員が、民事介入暴力事案に関する相談を受けます。（秘密厳守・無料）  
時 11月7日（月）午後1時～4時  
所 生涯学習センター4階講座室  
問 丸亀警察署（☎22・0110）

### 古民具譲渡会

時 11月9日（水）～11日（金）午前9時～午後1時  
所 本島町宮の浜「朝日座」  
※本島港から徒歩12分  
料 無料（返品不可）  
他 無包装で現状のままお渡し（先着順※持ち帰り時、大きな物や重量物は車が必要）  
問 本島文化財保護協会 信原さん（☎090・9551・6424）

### 無料税金相談会

時 11月14日（月）午前10時～正午・午後1時～5時（要予約）  
所 マルタス2階ROOM1  
内 相続税、贈与税、所得税、消費税などの税金に関する相談  
申 四国税理士会丸亀支部（☎22・0041）※午前10時～午後4時受付

### 飯山総合学習センターから

●お父さんと子どもの料理教室「クリスマス料理」  
時 11月20日（日）午前9時半～正午  
所 同センター2階調理室  
対 年中～小学6年生とお父さん  
定 8組（先着順）  
料 3000円  
材料費 12000円（一家族）  
他 エプロン・三角巾・お手拭きタオル・筆記用具・タッパー持参、講師は松永美恵子教授（香川短期大学）  
●朗読劇「木の下で」  
時 12月4日（日）午後6時～  
所 飯山図書館閲覧室  
料 無料  
他 朗読劇ユニットひよこめ  
問 申し込みなど詳しくは、同センター（☎98・3319）



### ひまわりセンターから

●2週間までできる簡単お味噌を手作りしよう！  
時 12月1日（木）午前10時半～正午  
定 16人（先着順）  
料 5000円（別途材料費1000円）  
●なわとびが得意になる運動教室！  
時 12月3日（土）午前9時半～10時半  
②午前11時～正午  
対 ①年長～小学2年生 ②小学3～6年生

### ドローン安全講習会

時 ①11月26日（土）②11月27日（日）午前9時20分～午後0時半 ①②両方の参加は不可  
所 県消防学校（高松市）  
対 ドローンを所有している人、ドローンに興味のある人  
（操縦体験は14歳以上）  
定 各40人（先着順）  
申 込期限 11月18日（金）午後5時  
問 県くらし安全安心課（☎087・832・3233）



### 県司法書士総合相談センター 定例相談会

時 11月26日（土）午後1時～4時  
※要予約  
所 マルタス2階ROOM2  
内 一般相談（登記相談など）・法テラス相談・成年後見相談  
料 30分無料  
申 県司法書士会（☎087・821・5701）

### R.I.T.A学園高等学校 オープンスクール

時 11月19日（土）午前10時～正午  
所 同校（多度津町西浜）  
内 学校紹介、体験授業、校内見学、個別相談など  
問 同校（☎32・3000）



### 東小川児童センターから

●若返り体操  
～脳とからだのリフレッシュ～  
時 11月17日（木）  
午前10時半～11時半  
対 大人  
定 10人（当日先着順）  
内 椅子などを使った体操  
料 無料  
他 講師は尾島文字さん  
※上履き、タオル、飲み物持参  
●とらまる人形劇団公演「いぬね、シロ」  
時 11月27日（日）午後2時～3時  
対 幼児と保護者、小学生  
定 40人（要事前申込）  
内 丹後地方の民話「犬の碑の話」  
料 無料  
申 同センター（☎56・8778）



### 児童館から

●フクロウの小物入れ  
時 11月6日（日）午前9時～午後4時  
対 幼児・小学生  
定 15人（先着順）  
料 無料  
問 児童館（☎23・1091）

広告

花輪・寝台車・葬式一式（会館葬）  
**(有) 花輪のよしだ**  
〒763-0082 丸亀市土器町東6丁目195  
寝台車受付 24時間 (0877) 23-5500  
Fax (0877) 23-7890

---

**吉田葬祭会館**  
〒763-0082 丸亀市土器町東7丁目153  
TEL・FAX (0877) 21-5045

**丸亀市の不用品回収は 僕たちにお任せください!!**

軽トラックプラン 詰め放題  
作業スタッフ1名 16,500円  
作業スタッフ2名 22,000円

https://kataduke-man.com  
**☎050-3743-8700 カタヅケマン**  
平日10:00～18:00 有限会社 東條電機サービス 丸亀市原田町1724-2

**はるかぜ法律事務所**  
犯罪・刑事事件 交通事故  
離婚・男女問題 遺産相続 など

丁寧で分かりやすい対応をいたします。  
約25年の検事経験がある【元検事】が、豊富な経験でご依頼者様の強い味方となります。  
あなたの「不安」を「安心」に変えていきます。

電話でご予約!  
**0877-21-8652**  
相談料《30分 5,500円(税込)》

香川県丸亀市本原町770-1 TEL:0877-21-8652 FAX:0877-21-8653 弁護士 柳浦清文

オシャレな提案無料  
**塗り替え**  
おしやれに  
しませんか?  
【一級建築士事務所】  
【国土交通大臣許可(般-4)第26633号】

**株式会社 虹工房** ☎0120 49 7716  
〒763-0081 丸亀市土器町西4-364 マルダイビル1F





# 図書館へ行こう!

今月の新刊

## おすすめ本を紹介!

イベントは新型コロナウイルスの影響で、中止になる場合があります。開催の可否は丸亀市立図書館ホームページで確認してください。

図書館HP▶



### ●中央図書館おはなし会

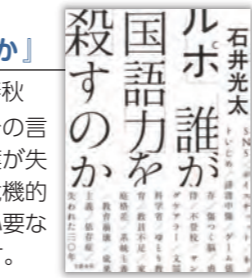
日時：11月12日(土) 午前10時半  
場所：マルタス2階 キッズスペース  
対象：幼児・小学校低学年  
内容：おはなし、手遊び、紙芝居など  
料金：無料 ※当日自由参加

### 【隔月開催】

●郷土にまつわる歴史講座  
(協力：明治文庫の会)  
「江戸時代 丸亀「町屋の形成経過」を探る」  
日時：11月13日(日) 午後1時半～3時  
場所：マルタス1階 多目的ホール  
講師：遠藤 亮さん(郷土史家・元丸亀市文化財保護審議会会長)  
定員：50人 料金：無料

- 中央図書館(☎22-3746) 3・14・23・28・30日
- 綾歌図書館(☎86-5915) 3・7・14・23・28・30日
- 飯山図書館(☎98-2666) 3・7～21・23・30日

	書名	著者(編集・監修)	出版社
一般	『翻訳書簡「赤毛のアン」をめぐる言葉の旅』	上白石萌音/河野万里子(著)	NHK出版
ティーンズ	『学校では教えてくれない ヤバイ科学図鑑』	るーい(著)	SBクリエイティブ
児童	『変てこ小説 ソクラテスのすけ』	藤谷 治(著)	河出書房新社



石井光太(著)/文藝春秋  
生きるために必要な国語力に、崩壊の危機が迫っています。自分の言葉で考え、想像し、表現することが苦手な子どもたちの中から、言葉が失われているからです。取材をとおりて浮かび上がる彼らの現状は危機的です。著者は、国語力とは、社会という荒波に向けて漕ぎ出すのに必要な「心の船」と例えています。国語力の再生は国民的課題と言えます。



『6か国転校生 ナージャの発見』  
キリーロバ・ナージャ(著)/集英社インターナショナル  
「フランスでは、子ども同士が向かい合って座り授業を受ける」、「ロシアでは、何歳で小学校に入学するか決めることができる」。世界6か国の学校に通ったナージャさんが教えてくれる学校の違いは、新鮮な驚きの連続です。国によって教え方も様々、ルールも様々。あなたはどんな学校に行きたいですか?

### 『どうぶつのわかっていること・わかっていないこと』

木下さとみ(文)/吉森太助(絵)/京都大学野生動物研究センター(監修)/小学館集英社プロダクション  
世界には、分かっているようで本当は分かっていないことがいっぱいあります。この本に載っている動物たちの「なぜ?」は、まだ誰も説明できていない謎です。ネットで検索しても、その答えは出てきません。本当に世界は謎だらけです。多くの研究者たちが協力して作られたこの絵本は、「答えのない問いに向き合う力」を育てます。



※ご紹介している本は、各館で所蔵状況が異なりますので、詳しくは職員にお尋ねください。

## みんなの掲示板

**満濃池森林公園から**  
①農業と肥料の相談会②園芸よろず相談会③ワンコやニャンコの聞いてみたいこと質問教室  
時①11月6日(日)午前9時～11時  
②11月20日(日)午前9時～正午  
③11月27日(日)午後1時～3時  
所 同公園森林学習展示館  
定 各15人(電話受付先着順)  
料 無料  
申 ①②11月1日(火)～4日(金)③11月13日(日)～17日(木)に同公園管理事務所へ☎57・65220

**第16回木の実アート展**  
時 11月4日(金)～6日(日)・11日(金)～13日(日)午前10時～午後3時  
所 坂出市番の州公園管理事務所  
内 木の実アートの展示、クイズラリー、ワークシヨップなど  
他 催し物によって開催日時が異なります  
問 坂出緩衝緑地管理事務所(☎45・68220)

**クリンピア丸亀から**  
●ペーパークラフト教室  
「切り絵アート」  
時 11月27日(日)午前10時～11時半  
対 親子  
定 5組(要予約・先着順)  
料 1000円  
●ガラスで作る「赤ちゃんの足型」  
時 11月20日(日)・27日(日)(要予約)

対 定サイズが12cm以下の赤ちゃん料8000円  
※クリンピア丸亀の講座は、1人月1回までです。(ガラスで作る「赤ちゃんの足型」はこの限りではありません)  
申 11月1日(火)からクリンピア丸亀(☎56・1144)  
●エコ丸工房臨時休館日  
時 11月6日(日)午前9時～午後3時  
内 キッチンカー、リサイクル工作体験、フールドライブなど(リユース品のオークションも開催)※詳しくは、ホームページをご覧ください。

**募集**  
●丸亀コロ・アニーロ員  
時 毎週金曜午前9時半～11時半  
所 生涯学習センター5階音楽室  
内 女声合唱、多様なジャンルを歌唱  
他 随時見学自由  
問 団員代表(☎090・4509・6054)

**令和5年度校外教育スポーツ奨学金事業奨学生**  
経済的な理由などで、学校外

教育(塾やスポーツ教室など)を十分に受けることができない学生を対象とした給付型奨学金助成事業です。詳しくは、ホームページをご覧ください。  
対 県内在住の中・高校生  
申 込期限 12月15日(木)必着  
問 (公財)砂原児童基金(☎087・8337・2230)

**松濤館空手道体験**  
基本型・約束組手を主に練習します。  
時 ①毎週火曜②毎週金曜午後7時～9時  
所 ①飯山北コミュニティセンター②飯山総合運動公園体育館  
対 幼児・大人(未経験者歓迎)  
問 宮本さん(☎090・1003・9821)

**県立高等技術学校1月入校生**  
①介護サービス科  
②金属ものづくり科  
所 ①高松校②丸亀校  
選 考 日 ①12月20日(火)②12月13日(火)午前9時  
対 ハローワークの受講指示または受講推薦などが受けられる人  
料 無料(教科書、作業服などは実費)  
他 各学科の定員など詳しくは、ホームページをご覧ください。

申込期間 ①11月21日(月)～12月12日(月)②11月9日(水)～12月6日(火)  
申 願 書 を 最 寄 り の ハ ロ ー ワ ー ク に 提 出  
問 ①高松校(☎087・881・3171)②丸亀校(☎22・2633)

**就職者訓練(公共職業訓練)令和4年度1月生**  
●ビル管理技術科  
時 令和5年1月5日(日)～6月28日(火)午前9時～午後3時10分  
定 18人  
料 無料(テキスト・作業着代は実費)  
申 11月1日(火)～12月8日(木)に最寄りのハローワーク職業相談窓口申し込み  
問 ポリテクセンター香川訓練課(☎087・867・6716)

**求職者支援訓練**  
●身につくパソコン基礎科  
時 12月15日(木)～令和5年3月14日(火)午前9時半～午後4時10分  
所 (有)アクセス(土器町東)  
定 15人  
料 無料(テキスト代は実費)  
申 事前(有)ハローワークに相談、11月21日(月)までに申込書を同社に持参か郵送  
問 (有)アクセス(☎22・0121)

**11月12日(土)発売!!**  
**とり奉行骨付じゅうじゅう年賀状** 市観光協会 ☎22-0331

コロナ禍でしばらく会えていない人にも、「とり奉行骨付じゅうじゅう年賀状」で、新年のごあいさつはいかがですか。収益の一部は丸亀城の石垣修復に役立っています。詳しくは市の観光協会ホームページをご覧ください。

●金 額 450円(1セット5枚入り)  
●販売場所 丸亀市観光案内所(JR丸亀駅構内)、丸亀城内観光案内所

市観光協会ホームページ▶

**ほっと一息** 編集 監

●健康10か条(8ページ参照)を意識して、今年の秋はご飯を楽しみながら運動します(ガブ)●満月の名前を調べて月明りを楽しむのがマイブーム。一呼吸、癒されます(はむ)●紅葉シーズン到来♪今年人気な紅葉スポットを巡って、秋を満喫したいです(もこ)●この冬はインフルエンザが流行るのではないかとされています。コロナとともにしっかり対策していきたいと思ひます(直)

伊藤スイミングスクールは おかげさまで40周年 感謝の気持ちを込めて...

**40th** since 1982

成人会員 **まずはお試し 1ヶ月体験から**

フルタイム会員 7,150円/月のところ **2,000円(税込)で使い放題!!**

11月または12月の1ヶ月間 たっぴり試せる!

レディネスでウイルスに勝つカラダづくりを!

**レディネススポーツクラブ**

☎0120-28-6811 丸亀市郡家町1556-1

医療法人社団 宝樹みやの会

**人工透析センター 宮野病院**

併設 介護付き有料老人ホーム「ゆらぎ」 サービス付き高齢者向け住宅「みやび」 通所リハビリテーション「きずな」

■診療科目/内科・人工透析内科・内視鏡内科・腎臓内科 リハビリテーション科・泌尿器科(シャント外来)  
■診療時間/午前9:00～12:30(受付は12:00まで) 午後3:00～5:30(受付は5:00まで)  
■診療日/月～金曜日(土・日曜日、祝日他は休み)

香川県丸亀市今津町19番地1  
駐車場89台、最寄のバス停 今津町南(徒歩約3分)  
Tel.0877-22-3171 Fax.0877-22-3172

**2023年1月～3月限定!**  
**年度会費無料**  
**キャンペーン**

この機会にぜひご入会ください。

公益社団法人  
**丸亀市シルバー人材センター**

丸亀市塩屋町五丁目6番1号 ☎23-6215

詳しくはコチラまで▶





広報まるがめ

No.212 令和4年(2022)11月号  
11月1日発行

**11/5(土) 6(日)**

**恐竜パーク**

午前10時～午後5時

巨大恐竜が出現!?

- 巨大恐竜T-REX撮影会
- AR恐竜クイズラリー
- ミニ恐竜発掘体験

**12(土) 17(木)**

**6日間 毎日開催!**

リアルなぞとまげゲーム

いなくなったスマイル君をさがせ!

午前10時～午後8時

全問回答すると景品が当たるかも

いなくなったスマイル君をさがせ!

開設70周年記念競走

# GI京極賞

11/12, 13, 14, 15, 16, 17

**12(土) 13(日)**

北海道の旨いものが大集合

北海道 うまっしよ市

12日 午前10時～午後8時 13日 午前10時～午後5時

※写真はイメージです

演歌ステージ イベントステージ

**15(火)** 望月琉叶 午後2時～午後4時半

**17(木)** 西田あい 午後2時～午後4時半

※イベント内容は都合により変更になる場合があります。

**BOATRACE まるがめ** 丸亀市富士見町4丁目1番1号 TEL 23-5141(代) 公式サイト <https://www.marugameboat.jp/>  検索

※舟券の購入は20歳から。無理のない資金で余裕をもってお楽しみください。※丸亀ボート本場開催日の午後2時以降は入場料100円がかかります(未成年は無料)。※未成年者の入場は保護者の同伴が必要です。※写真・イラストはイメージです。

編集と発行 丸亀市役所市長公室広聴広報課  
〒763-8501 丸亀市大手町二丁目4番21号

かいてんやま

## まち歩き 快天山古墳と小さな森キトクラスで学ぼう

国の史跡に指定されている「快天山古墳」を見学。その後、北に讃岐七富士の飯野山・堤山、南に綾歌三山の猫山を見ながら、「小さな森キトクラス」で美味しいランチを堪能します。まち歩きで、歴史や自然に触れてみませんか。

- 日時：11月20日(日) 午前9時15分集合／午前9時半出発／午後1時半解散
- 集合場所：快天山古墳駐車場
- 定員：15人(先着順)
- 料金：2000円(昼食代・保険代)
- 歩行距離：3.1km
- 申し込み：11月13日(日)までに市観光協会 ☎22-0331



快天山古墳



キトクラス

## “丸亀城・こんぴら街道”今昔物語

こんぴら街道を歩きながら石灯籠、丁石など江戸時代の歴史文化に触れる“まち歩き”の定番コースです。

- 日時：11月13日(日) 午前9時50分
- 集合場所：JR丸亀駅
- 定員：15人
- 料金：1000円
- 申込先：こんぴら街道まち歩き会 ☎22-4564



## わが家のアイドル



久保美月(右)  
(H31.4.10生)  
三条町  
うちのたからもの  
♥あーちゃん・みーちゃん♥

★1歳から3歳までのお子さんを紹介!  
★申し込みは、広聴広報課 ☎24-8801へ

(株)プロバトンに委託し、市内の全世帯に配布しています。配布のお問い合わせは、同社(専用ダイヤル☎070-3791-1492)までご連絡ください。