

豊かで暮らしやすいまち

広報まるがめ



特集 シニアの力でまちに活力を

●COVER 地域の子どもたちと作るクリスマスツリー
自分が作った飾りを見つけて喜ぶ飯山こども園の園児たち。
ツリーは飯山総合学習センターで展示中

独自事業を展開

発注者からの依頼以外にも、就業の場の拡大を図るため、センターでは独自の事業を展開しています。



「輝き食堂」
週2日(火・金曜)、会員手作りのお弁当・お寿司・お惣菜をセンター施設内で販売。車移動ができない近隣住民にも大好評。お弁当の宅配も行っています。



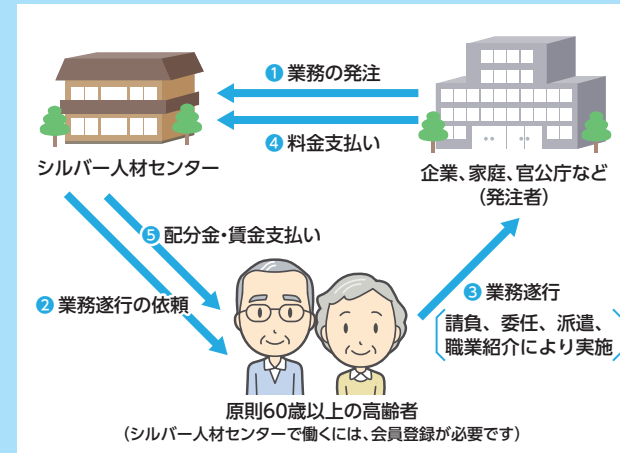
うちわバッジやうちわストラップを製作、販売。丸亀城内のおみやげショップなどで購入できます。



寺院や神社の御朱印にならい、登城記念として発行される「御城印」。丸亀城天守の管理を委託されている同センターが、独自に製作した「御城印」を販売。ニッカリ青江公開イベントの際には「刀剣印」も城内で限定販売しました。

シルバー人材センターの仕組み

会員は、センターから請負や委任、派遣の形で仕事を引き受けます。



シルバー人材センターで得られる仕事内容

センターで紹介できる仕事は臨時的・短期的・軽易なものに限られます。

種類	内容例
屋内外作業	除草・草刈り、公園清掃、墓地清掃、包装・梱包、畑・農作業、不用品の片付けなど
技能作業	植木の手入れ、大工仕事、ふすま・障子の張り替え、マイクロバスなどの送迎運転など
子育て支援	産前・産後の家事、育児援助、通院・買い物時の子守など
管理業務	建物・駐車場など
家事援助	清掃・洗濯、水やり、買い物、食事作りなど
事務	パソコン、一般事務、賞状書き、式次第書き、宛名書きなど
その他	販売、店番・店員、配達、チラシ配りなど



駅前駐車場にある掲示板は、シルバー人材センターの会員が製作したもの。屋根の裏側は、丸亀ひまわりこども園の園児たちが手形で彩りました。

シニアの力でまちに活力を

高齢者の就業を支援している「公益社団法人丸亀市シルバー人材センター」が、

今年で設立40周年を迎えました。

超高齢社会で働く世代が不足している中、同センターの存在意義が高まっています。

今回は、同センターの仕組みや取り組みを紹介するとともに、

私たちのまちで生き生きと活躍する会員たちの声をお届けします。



(公社)丸亀市シルバー人材センター
営業時間 午前8時半～午後5時15分

4つの理念

定年後も働けるうちは働きたい。みんなの役に立ちたい。さまざまな思いを持ち、仕事を続けたいと考えている人がたくさんいると思います。しかし、「年齢や体力が心配」「時間に無理なく働きたい」などの不安や悩みはありませんか。そんなあなたの不安や悩みを解決してくれる強い味方が「シルバー人材センター」です。

シルバー人材センターでは、60歳以上の健康で働く意欲のある人が、経験や技能を生かして活躍できるように、仕事の紹介や地域社会に貢献できる場を提供しています。

シルバー人材センターは「自主・自立・共働・共助」を基本理念と

しています。会員は、請け負った仕事の準備から完了まで自分たちの責任で自主的に活動しています。また、会員同士助け合いながら働くことを大切にしています。

活躍の場は人それぞれ

会員は今までの知識や経験を生かした仕事はもちろん、気軽に始められる仕事や、人と関わったり体を動かしたりする仕事など、たくさんの選択肢の中から選ぶことができます。

就労時間は週20時間、月10日以内を目安としているので、時間的に余裕を持って働くことができます。

講習や交流会も充実

経験の無い人でも安心して働くことができるように、シルバー人材センターでは各種技能講習を行っています。造園や調理補助、学童保育、草刈り機作業安全衛生講習会などがあり、そこでスキルを身につけることができます。

また、茶話会やうたごえサロンなどの交流会も定期的に開催し、会員同士が交流を深める機会を提供しています。



田尾 マツ子さん(71)
入会10年目

相手が嬉しく私も嬉しく

観光客などの休憩所である「秋寅の館(通町)」を管理しています。訪れる人が気持ちよく過ごせるように、施設の清掃には特に気を配っています。また、夏休みなどの長期休暇には、学童保育「青い鳥教室」で指導員補助として、子どもたちと一緒に楽しい時間を過ごしています。

この仕事を始めてから、いろんな人とふれあう機会が増えました。地域の人が集う「うたごえサロン」では、一緒に歌を歌ったり、体操したりしています。同じ気持ちの仲間が集まれば、会話も弾み、声を出すことで気分転換になります。

いくつになっても人に喜ばれるという事は嬉しいものです。ずっと継続できるように、無理をせず、楽しく活動していきたいですね。



楽しみながらをモットーに

丸亀市シルバー人材センターでは、今年の8月末現在で、873人が会員として登録。女性の会員数は全体の4割と県内センターの中でもトップクラスです。

平均年齢は73.3歳で、最高齢はなんと91歳。年齢や性別に関係なく、皆さん現役で活躍しています。地域で明るく、いきいきと働いている会員の皆さんに仕事のやりがいについてお伺いしました。

人との会話が楽しい

「家でいるより外で何かしている方が健康にいい」との思いで入会しました。現在は、丸亀駅南第二自転車駐車場の管理を担当しています。駐車場は1日160人程度の人たちが利用しています。レンタサイクルを目的に県外や海外の利用者もたくさんいます。

高校生の中には、通学で3年間利用する人もいて、卒業時には私たちが感謝状を渡しています。

「元気でいけよ」「いってらっしゃい」など、あいさつや声かけをいつも心がけています。顔なじみになると、自然と会話する機会が増えてきます。いろんな世代や国の人たちと話をするのが楽しいですね。楽しみながら、誰かの役に立てることにやりがいを感じます。



かわた こうき
河田 耕毅さん(79)
入会11年目

超高齢社会での役割

シルバー人材センターでは、健康で働く意欲のある高齢者が「仕事」を通して地域社会に寄り添い、生きがいを見つげるためのお手伝いをしています。

また、超高齢社会を迎え、今後さらに労働人口が減少することが予想されます。そのような状況の中、豊富な知識や経験を持った高齢者が、地域社会で活躍することは、人手不足解決の重要な糸口となります。

地域を支える会員の力

シルバー人材センターは、人材の宝庫です。いろいろな能力や技術を持つ会員が増えれば、依頼業務の幅が広がります。

今日もまちのどこかで、会員の皆さんが地域のために活動しています。人生100年時代、生涯現役ともいわれる今、シルバー人材センターで自分らしく輝いてみませんか。

頼りがいのあるシルバー人材センターに



(公社)丸亀市シルバー人材センター 業務担当
遠山 知子さん

センターへ相談に来られる人は、皆さんきらりと光る魅力を持っています。カウンセリングを通して、自分自身では気づかないスキルや強みを掘り起こし、これまで検討していなかった職種も選択肢の一つとなるよう支援しています。

地域の皆さんから頼られるシルバー人材センターでありたいです。困りごとがあれば、「シルバーさんに任せとき」と胸を張って言えるように、頼もしい会員を増やしていきたいです。そして、会員の皆さんが活躍できる場を広げていきたいです。



(公社)丸亀市シルバー人材センター 業務係長
亀井 誠至さん

問い合わせ：公益社団法人 丸亀市シルバー人材センター (丸亀市塩屋町五丁目6番1号 ☎23-6215)

公益社団法人丸亀市シルバー人材センターが設立40周年を迎え、私たち会員、役員・職員にとりまして、大変喜ばしく感慨もひとしおでございます。

顧みますと、昭和56年11月に丸亀市および関係各位による多大なご支援とご協力のもと、香川県下で最初のシルバー人材センターとして設立しました。

以後、市民の皆さまにもご協力とご支援をいただき、諸先輩方のご尽力と相まって、事業の着実な進展へとつながり、地域社会に深く根を下ろしたセンターへと成長いたしました。

ここに改めて厚くお礼を申し上げます。



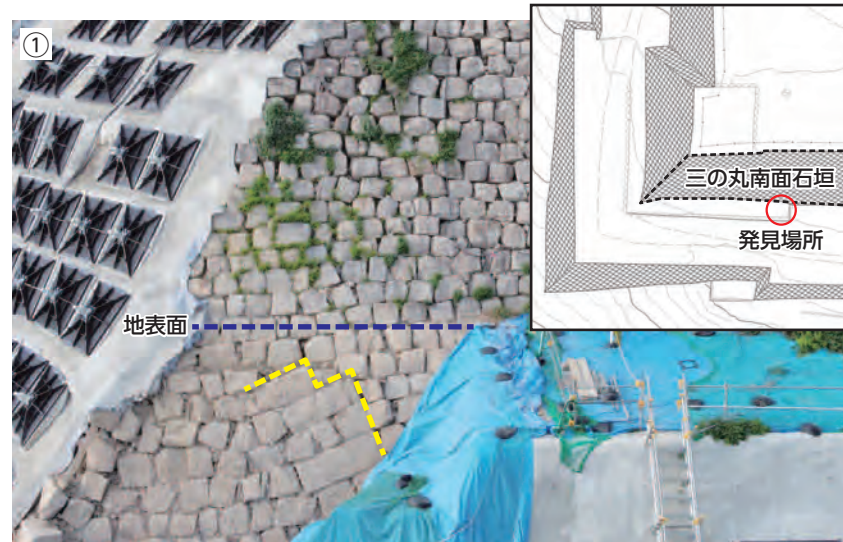
(公社)丸亀市シルバー人材センター 理事長
中川 智司さん

あの美しい石垣をもう一度 37

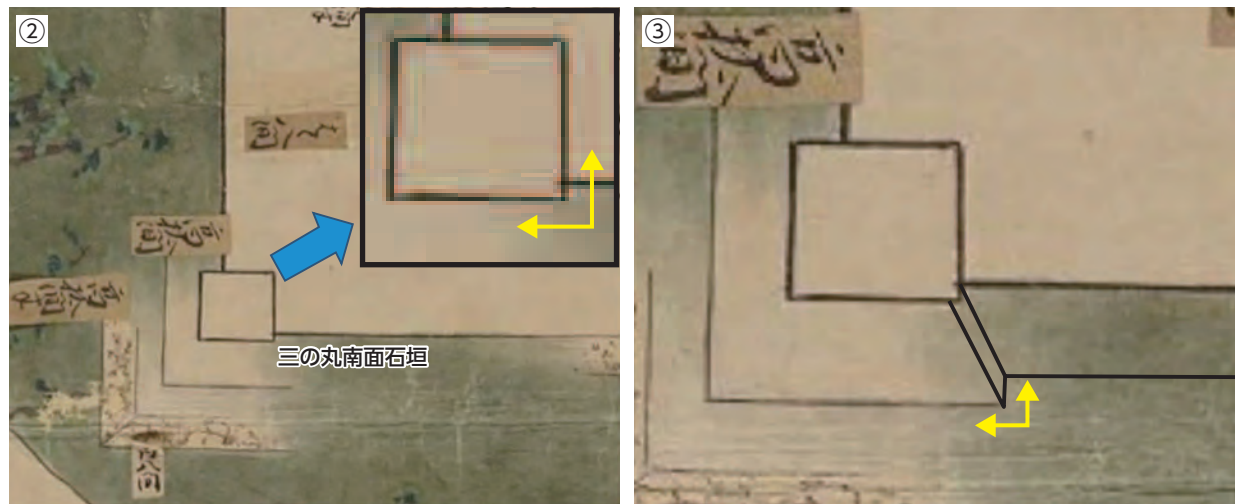
文化財保存活用課
☎22-6278

地中部に残るかつての姿

復旧工事の中で、三の丸南面石垣の地中部から算木積み（あきづき）の石垣が見つかりました（図①）。算木積みといえば、石垣の角を作り出す積み方ですが、今回見つかった三の丸南面石垣は東西に一直線の石垣で、角はどこにも見当たりません。この算木積みの石垣がかつてあったと考えられる時期、それは山崎氏による丸亀城再築当初までさかのぼります。山崎氏が幕府に提出した正保城絵図には、再築当初の姿が描かれており、その図には三の丸南面石垣に角の表現があります（図②）。このまま石垣が完成していたならば、図③のような形の三の丸南面石垣となるはずでしたが、おそらく石垣の破損などが原因で、算木積みによる角を一部残したまま、一直線の石垣へと設計変更をし、積み直したものと考えられます。



三の丸南面石垣地中部で見つかった算木積み



正保城絵図(国立公文書館蔵)から考えられる当初の姿

ご支援ありがとうございます 寄附金・募金の状況は下記のとおりです。(11月8日現在)

総額 4億2433万5867円

- | | | |
|--|--|--|
| <ul style="list-style-type: none"> ■「がんばれ! 丸亀城応援募金」募金箱 11,032,891円 ■「がんばれ 丸亀城支援金」697件 (専用口座振込) 67,017,341円 ■丸亀市ふるさと納税 「丸亀城を守り後世に残す事業」 「日本一の高さを誇る丸亀城 石垣を修復する事業」 134,641,393円 | <ul style="list-style-type: none"> ■企業・団体・個人などからの寄附金 (10月8日～11月8日) 【企業】 ●株式会社トリドールホールディングス 243,808円 ●琴参バス株式会社 240,000円 【団体】 ●飯山南コミュニティ協議会 3,243円 | <ul style="list-style-type: none"> ●一般社団法人コンテンツツーリズム 広域連絡協議会 10,000円 【個人】 ●ふるさと納税は除く 21件 152,000円 (敬称略・順不同) |
|--|--|--|



まちのアルバム

10月16日



人気キャラが登場! ニッカリ青江オープニングイベント開催

ニッカリ青江公開プレミアムマンスのオープニングイベントが、資料館前広場で開催されました。イベントには人気ゲーム「刀剣乱舞-ONLINE-」の宣伝隊長「おっせい このすけ」が登場。イベントを盛り上げてくれました。また、資料館では2年ぶりに「ニッカリ青江協指」を公開。県内外から多くのファンらが訪れました。

10月18日



丸亀こどもデー 親子と一緒に休日を満喫

大人と子どもと一緒に過ごす機会をつくるため、市では10月の第3月曜日をキッズウィーク「丸亀こどもデー」とし、市立の小・中学校、幼稚園などを休みにしています。これに合わせて今年はいレックスでイベントを開催。キッズアーティストらによる音楽やダンス、ワークショップ、縁市でのお店など、参加した親子は笑顔でイベントを楽しんでいました。

10月22日～11月14日



丸亀城の秋を彩る菊花展

丸亀城大手門広場で、恒例の「丸亀城菊花展」が開催されました。会場では白や黄色、ピンクの大菊や大小さまざまな菊が空間を華やかに演出。丸亀市菊花同好会会員が丹精込めて育てた約450点の作品が会場を鮮やかに彩り、訪れた人々を楽しませてくれました。

10月23日



清掃活動と飲食店応援イベントを同時開催

地元有志で結成され、地域を盛り上げようと活動する「まるがめ世話やき隊」と、マルタス、JT香川支店の共同イベント「『ひろ街』で『エール飯』」が市役所周辺で開催されました。これは、JTが展開する「ひろえび街が好きになる運動」と、県内の飲食店などを集めたテイクアウトイベント「エール飯」がコラボレーションしたものです。その日訪れた参加者は会場周辺を清掃した後、地元グルメを満喫しました。

11月9日



商店街で防火広報活動

市消防本部が通町商店街で防火広報活動を行いました。ふたば西保育園の5歳児12人と一日消防署長の川上康夫さん(同商店街専務理事)が、各店舗をたずね、火の用心と書かれた赤い札などを手渡ししながら、「火事に気をつけてください」と呼びかけました。

11月10日



ボート選手が市内小学校に運動用具を寄贈

子どもたちのスポーツ活動を支援しようと、日本モーターボート選手会香川支部から市内の小学校4校に、ハンドボールのゴールなど運動用具が贈られました。この日は、選手会を代表して副支部長の深川和仁選手が飯山北小学校と岡田小学校を訪問し、目録を手渡しました。寄贈された用具は今後、子どもたちのスポーツ活動に生かされます。



丸亀市職員の給与などの状況

職員課 ☎24-8802

市職員の給与は、人事院勧告やほかの地方自治体との均衡を考慮して、条例で定められています。ここでいう給与には、基本給である給料のほかに期末・勤勉手当、扶養手当、住居手当、通勤手当などがあります。

●職員給与費の状況（普通会計決算）

区分	職員数(A)	給与費				一人当たり給与費(B/A)
		給料	職員手当	期末・勤勉手当	計(B)	
R2年度	835人	30億6289万円	5億2354万円	12億1030万円	47億9673万円	574万円

(注)職員手当には、退職手当は含まれていません。

●職員の初任給の状況 (R3.4.1現在)

区分	全職種	初任給
市	大学卒	18万8700円
	高校卒	15万4900円
国	大学卒	18万2200円
	高校卒	15万 600円

●経験年数・学歴別平均給料月額 (R3.4.1現在)

区分	学歴	経験年数	経験年数	経験年数
		10年以上～15年未満	15年以上～20年未満	20年以上～25年未満
一般行政職	大学卒	26万7000円	33万1500円	37万1800円
	高校卒	23万 700円	24万7900円	34万9900円
技能労務職	高校卒	23万 100円	25万3500円	35万 700円

(注)100円未満を端数処理(四捨五入)した値です。

●職員の平均給料・給与月額および平均年齢の状況 (R3.4.1現在)

区分	平均給料月額	平均給与月額	平均年齢
全職員	30万5100円	36万6631円	41.3歳
一般行政職	31万6944円	38万7602円	43.1歳
技能労務職	32万5258円	36万2114円	48.1歳

(注)内訳の職種は代表的なものであり、全職種ではありません。期末・勤勉手当は含まれていません。

●級別職員数の状況 (R3.4.1現在)

区分	1級	2級	3級	4級	5級	6級	7級	8級	計
	標準的な業務内容	主事、技師	副主任	主任	主査	副課長、担当副主幹	課長、副課長	部長、課長	
職員数	154人	160人	180人	188人	185人	72人	23人	3人	965人
構成比	16.0%	16.6%	18.6%	19.5%	19.2%	7.4%	2.4%	0.3%	100%

●職員手当の状況

■期末・勤勉手当 (R3年度支給割合)

区分	期末手当	勤勉手当
6月期	1.275月分	0.95月分
12月期	1.275月分	0.95月分
計	2.55月分	1.9月分

(注)期末・勤勉手当は国に準じて職制上の段階、職務の級などによる加算措置をしています。勤勉手当の支給割合は、標準のものです。人事院勧告などにより、今後変更の場合があります。令和2年度の退職手当の一人当たり平均支給額は1499万円です。

■退職手当

区分	自己都合	勲奨・定年
勤続20年	19.6695月分	24.586875月分
勤続25年	28.0395月分	33.27075月分
勤続35年	39.7575月分	47.709月分
最高限度額	47.709月分	47.709月分

●特別職の報酬などの状況 (R3.4.1現在)

区分	月額	期末手当(R3年度支給割合)
給料	市長	97万3000円
	副市長	76万7000円
	教育長	69万3000円
	モーターボート競走事業管理者	64万2000円
報酬	議長	58万9000円
	副議長	51万5000円
	議員	46万円

(注)人事院勧告などにより、今後変更する場合があります。

市職員採用試験のお知らせ

職種	採用予定人数
行政事務(情報)	1人程度
行政事務(職務経験者)	1人程度
土木(職務経験者)	1人程度



受験資格、試験日、申込方法など、詳しくは市役所案内所、綾歌・飯山市民総合センター、ハローワーク丸亀で配布する「試験案内」、または市ホームページをご覧ください。

1 職員数の状況

●部門別職員数の状況 (各年4.1現在)

区分	職員数			
	令和2年	令和3年	増減数	
一般行政部門	議会	7人	7人	0人
	総務	130人	136人	6人
	税務	33人	34人	1人
	民生	224人	233人	9人
	衛生	83人	82人	△1人
	労働	0人	0人	0人
	農林水産	25人	24人	△1人
	商工	13人	13人	0人
	土木	53人	55人	2人
	小計	568人	584人	16人
特別行政部門	教育	148人	145人	△3人
	消防	119人	120人	1人
	小計	267人	265人	△2人
普通会計計	835人	849人	14人	
公営企業部門	水道	30人	31人	1人
	下水道	13人	13人	0人
	モーターボート	29人	27人	△2人
	その他※	44人	45人	1人
	小計	116人	116人	0人
合計	951人	965人	14人	

※その他：国保事業、介護保険事業など

●職員の採用状況 (R3.4.1現在)

職種	採用者数	前年度退職者数(参考)
行政事務	24人	12人
消防	1人	0人
土木	2人	2人
保健師	3人	2人
社会福祉士	2人	1人
保育士・幼稚園教諭	17人	10人

(注)再任用職員などを除く

●年齢層別職員数の状況 (R3.4.1現在)

年齢層	職員数(965人)
56歳以上	107人
52歳～55歳	90人
48歳～51歳	131人
44歳～47歳	127人
40歳～43歳	71人
36歳～39歳	66人
32歳～35歳	101人
28歳～31歳	113人
24歳～27歳	93人
20歳～23歳	61人
20歳未満	5人

2 職員の給与状況

●人件費の状況(普通会計決算)

区分	住民基本台帳人口(令和2年3月31日現在)	歳出額(A)	人件費(B)	人件費率(B/A)
R2年度	112,691人	647億4016万円	84億7452万円	13.1%

(注)人件費には、特別職に支給される給料、報酬などが含まれています。

普通会計とは：一般会計と特別会計のうち、水道及びモーターボート競走事業会計などの公営事業会計を除いた会計をいいます。

12月10日～令和4年1月10日は交通安全県民運動 年末年始、交通事故に注意!!

年末年始は、人や自動車の動きがあわただしくなり、交通量も増えるため事故が多くなります。いつもの道でも油断せず、確実に安全確認をするようにしましょう。

ドライバーの皆さん

●夜間は上向きライトが基本です。早めの点灯を心がけ、こまめに切り替えましょう。

歩行者・自転車の皆さん

●夕方以降の外出は、明るく目立つ服を着用し、夜行たすきなどの反射材を使用しましょう。

(自転車はライトを点灯しましょう)

●道路を横断するときは遠回りでも横断歩道を利用しましょう。

丸亀市交通対策協議会
(危機管理課内) ☎25-4006



特選
はしづめ りんたろう
橋爪 琳太郎さん(城西小・4年)



特選
ほらうち じん
原内 仁さん(城南小・6年)



特選
ふじさわ
藤澤 ひなたさん(城坤小・5年)



特選
ちよこり かつき
千代権 克樹さん(南中・3年)

第53回 交通安全ポスター展

期間 12月10日(金)～令和4年1月10日(祝)
場所 ゆめタウン丸亀(新田町)2階
緑のエスカレーター南側

市役所に来られる皆さんへ 市役所周辺工事のお知らせ

都市計画課大手町整備推進室
☎35-7215
庶務課 ☎24-8840

市役所周辺で、下記のとおり工事を行います。

来庁者用駐車場

来庁者用の旧庁舎敷地内駐車場は、南館の解体工事に伴い、12月13日(月)以降、南側からの入庫ができなくなります。駐車場への入庫は、北東側出入り口をご利用ください。

また、旧税務署跡地を仮設駐車場として整備しています。12月13日(月)からご利用できますので、こちらもご利用ください。

旧庁舎・新庁舎間道路

現在、車両通行止めをしている旧庁舎・新庁舎間の道路は、周囲の景観に配慮し、丸亀城の風格がより引き立つ歩道として整備します。工事の詳細は決まり次第、市ホームページなどでお知らせします。



年末年始の業務案内

市役所代表 ☎23-2111

市役所の業務は、年末は12月28日(火)まで、年始は1月4日(火)からです。ただし、出生・死亡・婚姻など戸籍の届け出は、市役所・市民総合センターの守衛室で受け付けます。

施設名	年末12月	年始1月
市役所	28日(火)まで	4日(火)から
本島・広島市民センター 綾歌・飯山市民総合センター		
ひまわりセンター		
綾歌保健福祉センター		
飯山総合保健福祉センター ※入浴施設・歩行プールは12月27日(月)まで、1月5日(水)から		
生涯学習センター		
児童館		
飯山総合学習センター ※飯山図書館は1月5日(水)から		
東小川児童センター		

施設名	年末12月	年始1月
資料館	17日(金)まで ※資料整理のため	4日(火)から
エコ丸工房	26日(日)まで	5日(水)から
土器川体育センター (サン・ビレッジ土器川)	27日(月)まで	5日(水)から
市民体育館	27日(月)まで	4日(火)から
飯山総合運動公園		
中央図書館・綾歌図書館・飯山図書館	28日(火)まで	5日(水)から
丸亀市猪熊弦一郎現代美術館 ※1月3日(月)は開館し、1月4日(火)は休館	24日(金)まで	1日(祝)から
アイレックス	28日(火)まで	4日(火)から
湯舟道	30日(木)まで	2日(日)から

※マルタスは年中無休です。どうぞご利用ください。

年末年始 ごみ収集・し尿くみ取りの業務案内

クリーン課
☎58-7453

燃えるごみの収集	12月最終	1月初
月・木コース地区	30日(木)	6日(木)
火・金コース地区	28日(火)	4日(火)
本島・広島地区	29日(水)	5日(水)

クリントピア丸亀(土器町北)への持ち込み ☎56-1144	年末年始	持込時間
可燃・不燃ごみ 粗大ごみ	12月28日(火)まで 1月4日(火)から	午後1時～4時

※可燃・不燃ごみを分別し、指定ごみ袋に入れていれば無料で引き取ります。指定ごみ袋を使用していない場合は、10kgあたり100円必要です。なお、分別できていない場合は、持ち帰っていただくこともあります。車には奥から粗大・不燃・可燃ごみの順に積み込んでください。
※2トントラック以上の車両で持ち込む場合は、搬入許可書が必要です。12月28日(火)までにクリーン課(☎58-7453)で取得してください。

クリーンセンター丸亀(川西町南)への持ち込み ☎58-7453

ごみの種類	年末年始	持込時間
資源ごみ 使用済み小型家電	12月28日(火)まで 1月4日(火)から	午前9時～正午 午後1時～4時

※資源ごみは透明・半透明の袋で持ち込みできます。
※「使用済み小型家電」は、携帯電話・ドライヤー・電気カミソリ・デジカメ・USBメモリーや、炊飯器・扇風機・掃除機など。
詳しくは、ごみ収集カレンダーの7ページを見るか、クリーン課にお問い合わせください。

粗大ごみ収集の受け付け 専用電話 ☎58-7455
年内に収集を希望する人は、**12月20日(月)まで**にお申し込みください。

し尿くみ取りの受け付け ☎58-7453
年内にくみ取りを希望する人は、**12月20日(月)まで**にお申し込みください。
※締切日までにお申し込みの人は12月28日(火)までのくみ取りとなります。締切日を過ぎて申し込んだ人は令和4年1月4日(火)以降のくみ取りとなりますので、申し込みの日付にはご注意ください。

中方橋 令和5年3月に新橋完成予定

建設課 ☎24-8813



土器川の川西町から飯山町に架かる中方橋（県道普通寺綾歌線）は、平成27年7月の台風11号により被災し、老朽化も進んでいたことから、新しい橋に架け替える工事を行っています。

飯山町側はすでに完成。現在は川西町側で工事を行っており、橋の土台に架ける橋桁を工場で作製しています。今後の予定としては、令和4年4月から現地で橋桁を架ける作業に着手。橋桁上面（床版や舗装など）での工事を順次行い、『令和5年3月の新橋完成』に向けて進めていきます。

完成までの間、ご不便をおかけしますが、工事へのご理解とご協力をお願いします。

問い合わせ：県中讃土木事務所 道路第二課 ☎46-3182

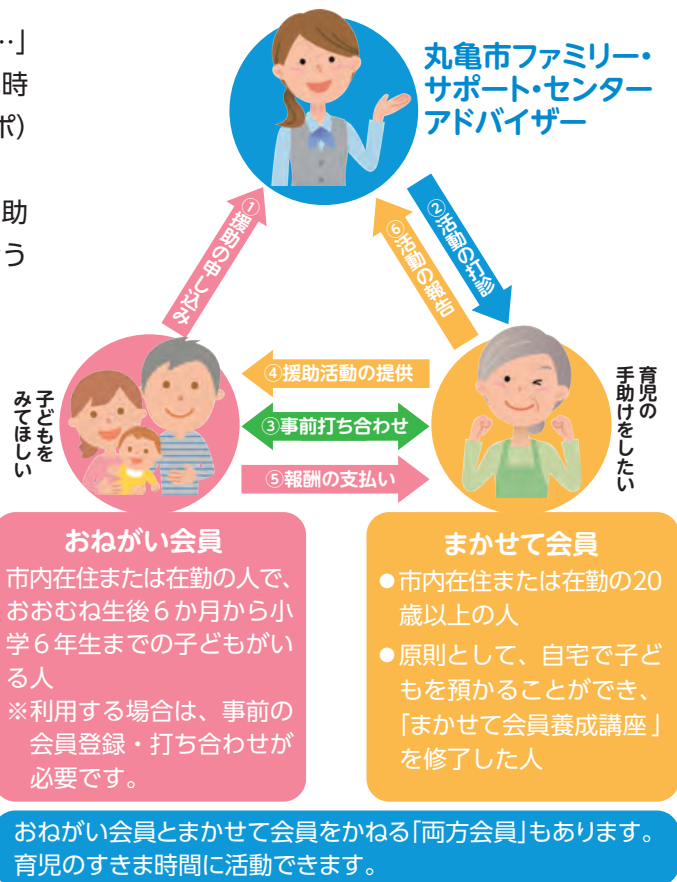
地域で子育て応援!

丸亀市ファミリー・サポート・センター

市社会福祉協議会 ☎22-6974

「どうしよう、誰か子どもをみてくれる人がいたら……」と頼る人がなくて困った経験はありませんか? そんな時は、丸亀市ファミリー・サポート・センター(通称ファミサポ)にご相談ください。

ファミサポは、子育ての「援助を受けたい人」と「援助を行いたい人」が会員となり、一時的な子育てを助け合う有償ボランティア組織です。



◎保育施設や放課後児童クラブなどの送迎と預かり

◎買い物など外出の際の預かり など

※宿泊や病児、病後児の預かりは行っていません。

利用料 (1時間あたり)

月～金曜 (午前7時～午後7時)	700円
月～金曜 (上記以外の時間)	800円
土・日曜、祝日、年末年始	800円

会員登録

無料

おねがい会員
市内在住または在勤の人で、おおむね生後6か月から小学6年生までの子どもがいる人
※利用する場合は、事前の会員登録・打ち合わせが必要です。

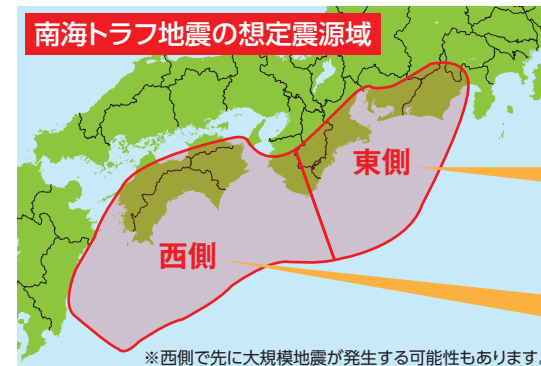
まかせて会員
●市内在住または在勤の20歳以上の人
●原則として、自宅で子どもを預かることができ、「まかせて会員養成講座」を修了した人

おねがい会員とまかせて会員をかねる「両方会員」もあります。育児のすきま時間に活動できます。

南海トラフ地震に備えましょう

危機管理課 ☎25-4006

気象庁では、南海トラフ地震発生の可能性が高まったとき、「南海トラフ地震臨時情報」を発表します。臨時情報が発表された際は、後発地震に備え、国や県、市などからの呼びかけに応じた防災対応を行ってください。



過去には、想定震源域の東側で大規模な地震が発生した後、連動して西側でも大地震が発生しています。そのため、時間差で発生する大規模地震に対しても、備える必要があります。

東	1854年 安政東海地震	M8.6	東	1944年 昭和東南海地震	M8.2
		約32時間後			約2年後
西	1854年 安政南海地震	M8.7	西	1946年 昭和南海地震	M8.4

気象庁からの臨時情報は、地震の規模や地殻変動の状況に応じて、次のような形で発表されます。それぞれが発表されたときの取るべき行動を確認し、地震に備えましょう。

臨時情報(巨大地震注意)

発表条件

- 想定震源域内でM7.0以上、M8.0未満の地震が発生した場合
- 想定震源域の周辺などで、M7.0以上の地震が発生した場合
- 地殻変動など異常な現象が観測された場合

取るべき行動

日頃からの地震への備えを再確認。

日頃からの備え(例)

- 家具の固定
- 非常用持ち出し袋の準備
- 水や食料の備蓄
- 避難場所や避難経路の確認
- 感震ブレーカーの設置
- 建物の耐震化

「南海トラフ地震—その時の備え—」(内閣府/気象庁)から引用

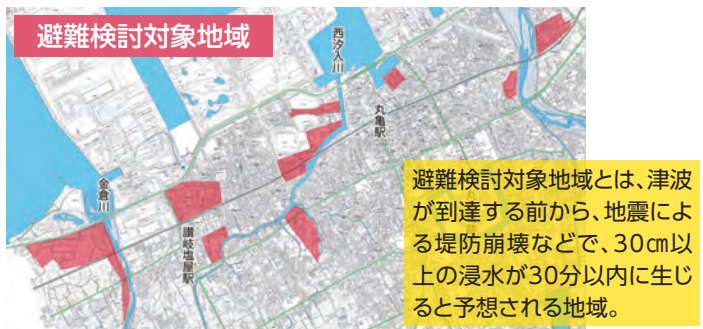
臨時情報(巨大地震警戒)

発表条件

- 想定震源域内でM8.0以上の地震が発生した場合

取るべき行動

日頃からの地震への備えを再確認することに加え、避難検討対象地域に住んでいる人は1週間の事前避難。



避難検討対象地域とは、津波が到達する前から、地震による堤防崩壊などで、30cm以上の浸水が30分以内に生じると予想される地域。

臨時情報(巨大地震警戒)が発表されると、市では対象地域の高齢者や障がい者、乳幼児など避難に時間を要する人に対して、1週間の事前避難を呼びかける「高齢者等避難」を発令します。

市長だより vol.6

「雨ニモマケズ」

「雨ニモマケズ 風ニモマケズ 雪ニモ夏ノ暑サニモマケヌ 丈夫ナカラダヲモチ 慾ハナク 決シテ瞋ラズ イツモシツカニワラツケル 一日ニ玄米四合ト 味噌ト少シノ野菜ヲタベアラユルコトヲ ジブシラカンジョウニ入レズニ ヨクミキシワカリソシテワスレズ 野原ノ松ノ林ノ蔭ノ小サナ萱ヅキノ小屋ニキテ 東ニ病氣ノコドモアレバ 行ツテ看病シテヤリ西ニツカレタ母アレバ 行ツテソノ稲ノ束ヲ負ヒ 南ニ死ニサウナアレバ 行ツテコハガラナクテモイ、トイヒ 北ニケンクウヤソシヨウガアレバ ツマラナイカラヤメロトイヒヒデオロオアルキ ミシナニデクノボートヨバレホメラレモセズ クニモサレズ サウイフモノニ ワタシハナリタイ」

宮沢賢治の「雨ニモマケズ」の全文で、謙虚で献身的な精神を持った人に憧れた、宮沢賢治の理想像をつづったものだといわれ、今も多くの人を励まし、勇気づけ、心に寄り添ってくれる詞です。「行ッテ」という言葉こそが大事だと思えます。知恵や知識があっても行動しなければ意味がないからです。行動こそ「行ッテ」だと思います。

ウィズコロナに対応し、カーボンニュートラルやSDGsの理念を生かしたまちづくりに取り組んでいきます。

市長 松永 恭二

新型コロナワクチン

3回目接種の準備をしています

健康課 ☎24-8806



市では、国の方針に基づき、新型コロナワクチン3回目接種を行います。
3回目接種の対象者は、2回目接種終了から8か月以上経過した人です。
対象者には、個別で案内を郵送しますので、時期が来るまでお待ちください。
予約方法などは、個別で郵送する案内のほか、市のホームページ、広報1月号に掲載します。

1・2回目接種がまだの人は、随時予約ができます。市のホームページまたはコールセンターで日程を確認してください(接種場所は予約可能な医療機関のみになります)。
市HP「新型コロナワクチンの接種について」→

1・2回目接種がまだの人やその他、接種についてのお問い合わせは
コールセンター ☎21-2081
午前8時半～午後5時
(土・日曜、祝日も受け付けています)

けんこう 健口のために 歯科健診



オーラルフレイルを知っていますか？
高齢などにより、口の機能が衰える状態のことです。
食事中にむせる、食べこぼしが増える、柔らかいものばかりを食べている、滑舌が悪くなる、口が乾いていて口臭があるなどの変化が見られたら要注意です。
歯科健診では、歯の本数や状態、歯周病のチェックに加えて、食べ物をかむ力や飲み込む機能、舌や唇で食べ物を取り込む機能の低下なども調べます。

保 険 課 ☎24-8842
香川県後期高齢者医療広域連合 ☎087-811-1866

75歳・80歳の人に、後期高齢者の歯科健診の受診券を送付しています。受診期限は、令和4年2月28日(月)です。まだの人は、ぜひ受診してください。※治療代は有料。健診実施機関へ直接要予約。

後期高齢者医療制度の被保険者の皆さんへ

◎柔道整復(接骨院・整骨院)のかかり方

柔道整復とは、骨や関節・筋肉のけがの治療・応急手当を目的とする施術です。

- ◆保険が使える施術
 - 打撲 ●捻挫 ●骨折、脱臼
- ◆全額自己負担になる施術
 - 単なる肩こり、腰痛、肉体疲労
 - けがはないが、気持ちがいいからと受けるもの
 - 古傷など、症状改善がみられない長期の治療など

※適正な保険給付のために、負傷原因や施術年月日、施術内容をお問い合わせする場合があります。医療費通知や領収書を保管して、回答にご協力ください。

◎治療費の一部が戻ってくるかも

次のような場合は一旦全額を本人が支払い、後から申請をして認められると自己負担額以外の部分が「療養費」として支給されます。詳しくは保険課(☎24-8842)にお問い合わせください。

- やむを得ず、被保険者証(保険証)を持たないで診療を受けたとき
- 海外渡航中に治療を受けたとき(※治療目的の渡航は除く)
- 緊急の手術などの場合の移送費(※医師が認めた入院・転院の場合で救急車で搬送が困難なとき)
- 医師の指示で治療用器具(コルセットなど)を作ったとき
- 医師の同意を得て、マッサージなどの施術を受けたとき

医療機関でのがん検診は12月末までです

市が実施しているがん検診には、市内指定実施医療機関で受けるものと、ひまわりセンターなどでの集団検診があります。
このうち、医療機関で受けるものは、今年度は12月末(診療時間内)で最終となります。
まだの人は、早めに受診しましょう。
予約は、医療機関に直接電話してください。
詳しくは、5月末ごろ送付済みの受診券に同封しているチラシまたは市ホームページをご覧ください。



胃がん検診	40歳以上
大腸がん検診	40歳以上
肝炎ウイルス検査	40歳以上で過去に受診したことがない人
前立腺がん検診	40歳以上の男性
乳がん検診	40歳以上の女性で1年おき・35歳の女性
子宮頸(けい)がん検診	20歳以上の女性で1年おき

COPDを知っていますか？

慢性閉塞性肺疾患(COPD)は、たばこの煙や化学物質などの有害物質を吸い込むことで、気管支の組織が炎症を起こし、肺泡が破壊され肺機能が低下する病気です。悪化すると、せき・たん・息切れが強くなり、生活に支障をきたします。
一度壊れた肺泡は元には戻りません。気になる症状があれば、早めに呼吸器科を受診しましょう。

こんな症状があったら、受診を!!

- 少しの動作で息切れする
- 一日に何度もせきが出る。
- たんがからむ、せきが出る。
- 呼吸をするときにゼイゼイ・ヒューヒューと変な音が出る。

今年度の特定健診(集団健診)はお早めに

1万円相当の健診がお得に受けられます。生活習慣を見直すためにも、まずは健診を受けましょう。健診を受けるには事前に予約が必要です。早めの予約をお願いします。



	料 金	日 時	場 所
40~74歳	800円 ※市が発行する受診券が必要	1月14日(金)	午前9時~11時 ひまわりセンター
		1月15日(土)	
35歳 今年度限定	無 料 ※市が発行する受診券が必要	1月15日(土)	

- 対 象：丸亀市の国民健康保険加入者(受診日時点)
- 検査内容：身体計測、血圧測定、尿検査、診察、血液検査(肝機能・腎機能・脂質・血糖・貧血)、心電図検査
※医師の判断で必要と認められた人のみ眼底検査

みんなで受診
予約専用ダイヤル ☎23-3710
月~金曜 午前8時半~午後5時15分(祝日を除く)

インターネットからでも予約できます。
丸亀市 けんしん予約 検索 または けんしん予約 All In One AITEL

がん検診、特定健診などの各種健診(検診)受診券は、再発行ができます。事前に、健康課(☎24-8806)で再発行した受診券を持って受診してください。

入賞作品が決定!!

丸亀市男女共同参画キャッチコピー

人権課男女共同参画室
☎24-8823

私たちの暮らす社会は、「男らしく・女らしく」など、社会的に作られた性別 (=ジェンダー) によって、少なからず生き方や行動が縛られています。これを少しでも解決していこうと、市では、男女共同参画社会をイメージしたイラストにあうキャッチコピーを募集したところ、149作品の応募があり、以下のとおり入賞作品を決定しました。

たくさんのご応募ありがとうございました。

イラスト①



イラスト②



最優秀賞 イラスト②

聞こう! 話そう! 男女が主役の丸亀市

平尾 恵子さん(45歳)

【作品に添えられたエピソード】

男性も女性もどちらも主役になって、意見が飛び交う丸亀市をイメージしたキャッチコピーにしました。

【受賞者のコメント】

受賞を知ったときは驚きましたが、同時にとても嬉しかったです。男性も女性も皆が意見を言い合える明るい丸亀市になったらいいと思います。

男女共同参画審議会会長賞

イラスト① 考えよう誰に何が必要か?

和家 史奈さん(25歳)

優秀賞

イラスト① 災害時も男女の視点が必要です!

泉 雅之さん(50歳)

イラスト② ノージェンダー! 自由な意見が未来を拓く

中川 佳音さん(15歳)

入選 イラスト①

防災にだって、多様性。/高谷正美さん(38歳)

老若男女で話し合い 気づける新しい視点/若松慶子さん(32歳)

だから必要、あなたの視点とあなたの感じ方/高橋奈央子さん(36歳)

イラスト②

城のまち老若男女集い語りて明るい未来/松原富美江さん(77歳)

ジェンダー平等が豊かな丸亀を創造する/中原恭子さん(40歳)

《入賞作品展示》

- 11月29日(月)~12月8日(水)
綾歌市民総合センター
- 12月9日(木)~15日(水)
飯山総合学習センター
- 12月16日(木)~24日(金)
市役所1階エントランスホール

※展示内容は、3か所共通

市HP

表彰式は、12月19日(日) アイレックスで行う「第41回市民のつどい」で行います。

受賞者の皆さん、おめでとうございます。

「今年の人権に関連した行事で印象深いのは、なんといっても東京パラリンピックでしょう。車いすテニスで優勝した国枝選手の涙。スーパースリットを連発して優勝したボッチャの杉村選手。ラケットを口にぐわえ、頭や体をひねって強烈なスマッシュを打ち込んだ卓球のハマト選手(エジプト)。私たちの想像をはるかに超える技や卓越した身体能力、精神力に圧倒されました。また、試合後のインタビューでは、勝ち負けよりも家族やスタッフへの感謝が多く語られました。選手がもてる力を存分に発揮するために、家族やサポーターの存在が必要不可欠であったことを知りました。コロナ禍で、ほぼ無観客での開催でしたが連日パラスリットの活躍を目にするだけで、障がい者に対する意識が大きく変わった人も多いのではないのでしょうか。12月4日~10日は、人権週間です。この機会に家族で人権について話し合っていたらいいですね。幸いです。」

《ホットコラム》

パラスリットの活躍を通して



聞こえない人も聞こえる人も

手話をみんなで使ってやさしいまちに

福祉課 ☎24-8805

聴覚障害のある人が、会話の手段のひとつとして使っている手話。

市は3月に、「手話言語条例」「情報・コミュニケーション条例」を制定しました。これにより、市は、障がいのあるなしによって分け隔てることのない共生社会を目指します。

市役所職員の手話講座



市では、市役所に来た聴覚障害者の皆さんの緊張や不安が少しでもやわらげばと、さまざまな部署の受け付け担当者が、手話講座に参加し、手話を学んでいます。

詳しい内容を手話で表現できるまでには、なかなか時間がかかりますが、まずはあいさつなどの使える表現から覚えていこうと頑張っています。

~簡単な手話を紹介します~

丸亀市



手話の「亀」を表し、右手を前後に2往復する。



体の前に3本の指を出す。(指文字「し」を表します)

よろしくお願ひします



握りこぶしを鼻の前に当てる。



体の前で手を開きおじぎ。てる。

今後も少しずつですが紹介していきます。

(協力:中讃聴覚障害者協会)

市役所でなにかお困りの時は

手話通訳者がお手伝いします



聴覚障害者の人が、市役所で手続きをする時など、市役所職員との意思疎通に不安な場合は、手話通訳者がお手伝いします。

その他にも、地域で聴覚障害者の人とうまくコミュニケーションが取れない時など、健常者の人からの相談も福祉課でお聞きします。



手話通訳者
曾我部啓子さん
(香川県聴覚障害者協会)

毎週月曜~金曜 午前8時半~午後5時15分
市役所2階 福祉課
(第1水曜午前中は、飯山市民総合センター)

まちで、聴覚に障害がある人が困っているとき、「どうしましたか?」や「どこか痛みますか?」など、会話の最初だけでも手話で話しかけられると、聴覚障がい者は、心がすうっと落ち着くそうです。その後の意思疎通は、相手や場面に応じて筆談やスマートフォンのメール機能を使ったり、手話通訳者に引き継いだりしてもらえただけで、とても助かるということです。

丸亀城ボードゲーム「ISHIGAKI」で遊んでみませんか

産業観光課 ☎24-8816

丸亀城ボードゲーム「ISHIGAKI」は、ボードゲーム愛好家グループ「さめきファミリーゲーム倶楽部」が、丸亀市提案型協働事業を利用し、市民の皆さんと共に作り出したボードゲームです。ゲームを楽しみながら、丸亀城をはじめ、市の歴史や文化も学ぶことができます。

下記のとおり、12月から入手することができますので、皆さんも家族やお友達と遊んでみませんか。



さめきファミリーゲーム倶楽部ホームページ ルール説明動画 (YouTube)

- 入手期間：12月1日(水)～令和4年3月31日(木)
数量限定のため、なくなり次第今年度は終了。
- 入手方法：産業観光課窓口で、1万円以上募金※した人にプレゼント。
市外・県外の方は、丸亀市ふるさと納税(1万円以上)の返礼品としても入手できます。
※募金時は必ず、職員にお声がけください。募金については寄附金の受領証明書は発行できません。

第41回市民のつどい 人権講演会 オラの愛する元気な日本～多文化共生社会に向けて～

タレントで山形弁研究家のダニエル・カールさんを招き、外国人とのコミュニケーション術を学びます。

- 日時：12月19日(日) 午後1時開場
人権作品等表彰式 午後1時45分から
人権講演会 午後2時～午後3時半
- 場所：アイレックス 大ホール
- 定員：500人
- 申し込み：12月15日(水)までに、参加予定者全員の氏名・電話番号を、メール・ファクス・電話で市人権・同和教育研究協議会事務局(人権課)

新型コロナの影響で、中止になる場合があります。

問い合わせ：人権課 ☎24-8811 FAX 24-8874
メール jinken-k@city.marugame.lg.jp

入場無料
託児無料
申込順
手話通訳
要約筆記
有り

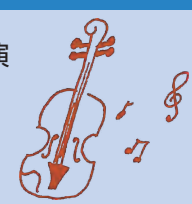


人権週間街頭啓発キャンペーン

日時：12月7日(火) 午前9時半から
※物品がなくなり次第終了
場所：ゆめタウン丸亀

丸亀ドイツ兵俘虜楽団の足跡を辿る音楽フェスト 2021まるがめ第九演奏会 ドイツ兵俘虜楽団の足跡を辿って…響け、歓喜の歌

- 日時：12月12日(日) 午後2時開演
(午後1時開場)
- 場所：アイレックス
- 料金：一般 2000円、
学生(高校生以下) 1000円 ※全席自由席
- 演奏：丸亀シティフィルハーモニックオーケストラ(MCO)
- 指揮：加藤完二
- 独唱：渡辺理香(ソプラノ)、三木ユリ(アルト)、
若井健司(テノール)、三木伸哉(バリトン)



2021まるがめ第九 プレコンサート

- 日時：12月5日(日) 午後2時開演
(午後1時半開場)
- 場所：本願寺塩屋別院(塩屋町)
※駐車場はありません
- 内容：ドイツ兵俘虜に関する講演、MCOのコンサート、ドイツ兵俘虜のパネル写真展

参加無料

本公演は、新型コロナ感染拡大防止のため、内容や入場者数などを縮小して開催します。

■問い合わせ
丸亀ドイツ兵俘虜楽団の足跡を辿る会
事務局：アイレックス ☎86-6800

パブリックコメントを募集します



	第3次瀬戸内中讃定住自立圏 共生ビジョン(案)	第11次 丸亀市交通安全計画(案)	丸亀市景観計画(案)
募集内容	丸亀市・善通寺市・琴平町・多度津町・まんのう町の2市3町で形成している瀬戸内中讃定住自立圏において、互いに連携・役割分担し、定住を促進するための具体的な取り組みを定める計画案について、意見を募集します。	交通事故のない社会を目指して、交通安全対策を総合的に推進するための基本方針や目標などを定めた「第11次丸亀市交通安全計画(案)」への意見を募集します。	丸亀市の良好な景観形成に向けた考え方や進め方を示した「丸亀市景観計画(案)」への意見を募集します。
応募期間	12月6日(月)～令和4年1月4日(火)	12月20日(月)～令和4年1月18日(火)	
対象	市内在住、または通勤・通学している人など		
応募方法	応募用紙(自由様式可)に必要な事項を記入し、担当課へ提出(郵送、ファクス、メール、持参)		
応募用紙・資料の設置場所	各担当課、市役所1階情報公開・公文書閲覧コーナー、各市民総合センター、各市民センター、各コミュニティセンター、各図書館、各保健福祉センターに設置。市ホームページでも入手可。		
問い合わせ	秘書政策課 ☎24-8839、FAX 24-8860 メール seisaku-t@city.marugame.lg.jp	危機管理課 ☎25-4006、FAX 25-4007 メール kotsu-t@city.marugame.lg.jp	都市計画課 ☎24-8812、FAX 24-8866 メール toshikei-k@city.marugame.lg.jp

女性のための サッカー クリニック



カマタマーレ讃岐アカデミーコーチが指導するサッカー教室です。サッカーに興味のある人、運動不足を解消したい人など、楽しく始めてみませんか。

- 日時：①12月12日(日)・②18日(土)
小学生以下は午後6時半～7時半
中学生以上は午後7時40分～8時40分
- 場所：レクザムポールパーク丸亀(金倉町)
- 対象：サッカーに興味・関心がある女性(小学生以下は保護者同伴)
- 申し込み：①12月9日(木)・②15日(水)までに、スポーツ推進課 ☎24-1392

大人も大歓迎
参加無料

丸亀駅 香川銀行 114銀行
丸亀市役所
丸亀市立図書館
丸亀市立公民館
丸亀市立体育館
丸亀市立図書館
丸亀市立公民館
丸亀市立体育館

せんとう 法律事務所
女性弁護士がご相談に対応致します。

要予約 TEL0877-85-6070
相談料/1時間あたり11,000円(税込)

香川県弁護士会所属
弁護士 仙頭 真希子

医療法人社団 宝樹みやの会

人工透析センター 宮野病院

併設
介護付き有料老人ホーム「ゆらぎ」
サービス付き高齢者向け住宅「みやび」
通所リハビリテーション「きずな」

- 診療科目/内科・人工透析内科・内視鏡内科・腎臓内科
リハビリテーション科・泌尿器科(シャント外来)
- 診療時間/午前9:00～12:30(受付は12:00まで)
午後3:00～5:30(受付は5:00まで)
- 診療日/月～金曜日(土・日曜日、祝日他は休み)

香川県丸亀市今津町19番地1
駐車場89台、最寄のバス停 今津町南(徒歩約3分)
Tel.0877-22-3171 Fax.0877-22-3172

休日当番医

5日(日)	内 整 岩本病院 眼 みさき眼科クリニック	☎28-6311 ☎98-7773
12日(日)	内 循 曾根クリニック 内 胃 外 吉馴医院 国 藤田耳鼻咽喉科医院	☎21-1711 ☎98-2012 ☎25-3311
19日(日)	内 中山病院 外 整 まつねクリニック 整 くすはら整形外科・外科医院	☎23-0231 ☎58-0511 ☎86-2340
26日(日)	内 ふたご山クリニック 国 もりした耳鼻咽喉科	☎24-8000 ☎23-3387
31日(金)	内 こうの内科クリニック 医 はら皮フ科	☎23-1119 ☎28-1611
【歯科】 診療時間 午前9時～正午		
5日(日)	藤澤歯科医院(坂出市)	☎45-8415
12日(日)	細川歯科医院(坂出市)	☎46-1775
19日(日)	香西歯科医院(坂出市)	☎47-0357
26日(日)	あきやま歯科(坂出市)	☎43-3668

《夜間の救急電話相談》

午後7時～翌朝8時

発熱など急病のときの対応について、看護師が電話で相談に応じます。

一般：☎#7899 か ☎087-812-1055
小児：☎#8000 か ☎087-823-1588

当番医は変更することがあります。新聞や「医療ネットさめき」などで確認してください。



健康行事

(健康課 ☎24-8806)

●こころの健康相談 要予約		
14日(火)	市役所	午前10時～正午
22日(水)	飯山総合保健福祉センター	午後3時～5時
●栄養相談 要予約		
6日(月)	ひまわりセンター	午後1時半～3時半
20日(月)	綾歌保健福祉センター	午後1時半～3時半
●理学療法士による相談		
14日(火)	飯山総合保健福祉センター	午前9時半～11時半
●歩行プール夜間説明日 前日午前中までに要予約		
14日(火) 男性	飯山総合保健福祉センター	午後6時～7時
17日(金) 女性		
●すこやか体操教室(筋力アップについて)		
16日(木)	ひまわりセンター	午前10時～11時半

子ども健康行事

(健康課 ☎24-8806)

●マイナス1歳から始まる子育て講座 要予約 予約受付：11月29日(月)～12月9日(木)		
12日(日)	ひまわりセンター	①午前9時40分～10時40分 ②午前11時～正午
●離乳食講習		
17日(金)	ひまわりセンター	午前10時～11時
●1歳6か月児健康診査		
2日(木)	飯山総合保健福祉センター	午後1時半～2時半
9日(木)	ひまわりセンター	
23日(木)	ひまわりセンター	
●3歳児健康診査		
8日(水)	ひまわりセンター	午後1時半～2時半
16日(木)	綾歌保健福祉センター	
22日(水)	ひまわりセンター	

※3か月児・1歳6か月児・3歳児健康診査の対象者には、個別に案内します。

暮らしの相談

●人権相談 (法務局 丸亀支局 ☎23-0228・人権課 ☎24-8811)		
月～金曜	法務局 丸亀支局	午前8時半～午後5時15分
1日(水)	飯山市民総合センター	午前10時～午後3時
8日(水)	市役所(4階相談室16)	
●行政相談 (広聴広報課 ☎35-8891)		
6日(月)	市役所(1階相談室1)	午前10時～正午
	綾歌市民総合センター	
	飯山市民総合センター	
●行政書士相談 (県行政書士会 ☎087-866-1121) 予約可		
16日(木)	市役所(1階相談室1)	午前9時～正午
●不動産無料相談 (公社)香川県宅地建物取引業協会 ☎087-823-2300		
3日(金)	市役所(1階相談室1)	午後1時～3時半
17日(金)		
※17日(金)は弁護士が同席します。		
●定例農家相談 (農業委員会 ☎24-8826) 予約可		
6日(月)	市役所(3階農業委員会)	午前9時～11時
10日(金)	綾歌市民総合センター	
27日(月)	飯山市民総合センター	
●身体障がい者相談員による相談 (福祉課 ☎24-8805) 要予約		
16日(木)	飯山市民総合センター	午前10時～正午
●発達障がい児個別相談(ま～る)		
(丸亀市発達障害児支援相談窓口(ほっぺ) ☎85-6613) 要予約		
3日(金)	ひまわりセンター	午後1時～4時
8日(水)		午前9時～正午
13日(月)	ひまわりセンター	午前9時～正午 午後1時～4時
●子育て支援総合相談窓口(まる育サポート～あだあじお～)		
(あだあじお専用ダイヤル ☎85-8810)		
月～金曜	ひまわりセンター 3階	午前9時～正午、午後1時～4時 ※第3水曜は午後6時まで

	相談日(祝日を除く)	相談場所	時 間
市民相談 (電話相談不可)	月～木曜、 第5金曜	市役所(1階)	午前9時～正午・ 午後1時～4時
	第1・3金曜	綾歌市民総合センター	
	第2・4金曜	飯山市民総合センター	
問い合わせは、広聴広報課 ☎35-8891			

●障がい者(児)相談会 (福祉課 ☎24-8805) 要予約		
16日(木)	市役所	午前9時半～11時半
●大人の発達障がい個別相談(福祉課 ☎24-8805) 要予約		
23日(木)	市役所	午前9時半～11時半
●中西讃マルタス常設サテライト(無料経営相談所) (香川県よろず支援拠点 ☎087-868-6090) 要予約		
月～金曜	マルタス1階	午前9時半～午後5時
●弁護士無料法律相談 (広聴広報課 ☎35-8891) 要予約 午前8時半から予約受付開始 (受付(先着順))		
4日(土)	ひまわりセンター	午前9時～午後0時20分
17日(金)		午後1時20分～4時40分
※次回1月21日(金)の相談は1月11日(火)午前8時半から受付開始。		
●弁護士無料法律相談(社会福祉協議会 ☎22-5700) 要予約		
9日(木)	飯山総合保健福祉センター	午前9時～正午 【定員:各回6人】
14日(火)	ひまわりセンター	
16日(木)	綾歌保健福祉センター	
●司法書士相談 (社会福祉協議会 ☎22-5700) 要予約		
28日(火)	ひまわりセンター	午前9時～正午
●成年後見制度専門職相談 (社会福祉協議会 後見センターまるがめ ☎22-4976) 要予約		
21日(火)	ひまわりセンター	午後1時～3時
●交通事故相談 (広聴広報課 ☎35-8891) 要予約 午前8時半から予約受付開始 (受付(先着順))		
22日(水)	市役所 (1階相談室1)	午前10時～正午
		21日(火) 午後5時まで
●無料税務相談 (四国税理士会丸亀支部 ☎22-0041、 予約受付：午前10時～午後4時) 予約優先 (マルタス ☎24-8877) 要予約		
6日(月)、20日(月)	四国税理士会丸亀支部	午後1時～4時
27日(月)	(丸亀商工会議所会館1階)	午後1時～3時
13日(月)	マルタス1階 ※オープンスペースでの相談になります。	午後1時～3時

■その他の相談

- 少年相談(平日) = 少年育成センター ☎0120-734970
- 家庭児童相談・女性相談(平日) = 市の家庭児童相談室 ☎23-2201
- 母子・父子自立支援相談(平日) = 子育て支援課 ☎24-8808
- ボランティア相談(平日) = 丸亀市社会福祉協議会 ☎22-5700

資料館だより ☎22-5366

常設展ミニ企画
新しい旅のかたち 郷土玩具で日本一周

日時：12月17日(金)まで 午前9時半～午後4時半
場所：2階常設展示室 料金：無料
休館日：6日(月)・13日(月)・
18日(土)～令和4年1月3日(月)(資料整理のため)

BOAT RACE まるがめ

まるがめボート 検索

BOATRACE まるがめホームページ
www.marugameboat.jp

12月	1	2	3	4	5	6	7	8	9	10	11	12	13	14	15	16	17	18	19	20	21	22	23	24	25	26	27	28	29	30	31	
丸亀開催(ナイター)	交	交																														
モニング	徳山	三國	徳山	芦屋	唐津	鳴門	徳山	鳴門	徳山	唐津	三國	芦屋																				
ディ	津	児島	宮島	常滑	宮島	児島	常滑	住之江																								
ナイター	住之江	下関	松江	SGクラブ/住之江	浦郡	桐生																										

※赤字=女子戦 ※◎=マスターズ
まちづくりのお手伝い!! ~ボートレース事業の収益は、住民福祉の向上に役立てています~

アイレックス ☎86-6800 (水曜休館)
URL http://www.marugame-ilex.org/

●瀬戸内サーカスファストリー
「シルク・アイレックス」
日時：2月23日(祝) 午後2時開演
料金：一般 1500円
中学生以下 1000円 (全席自由席)

●0歳からのコンサート
日時：2月27日(日) 午後2時開演
料金：一般 1000円
小学生以下 500円 (全席自由席)

新型コロナウイルス感染症拡大防止のため、延期または中止になる場合があります。あらかじめご了承ください。詳しくは、アイレックスのホームページをご覧ください。

MIMOCA 丸亀市猪熊弦一郎現代美術館 ☎24-7755
www.mimoca.org

企画展「丸亀での現在」
12月18日(土)～令和4年3月21日(祝)
開館時間：午前10時～午後6時
(入館は午後5時半まで)

※この企画展は、宝くじの助成を受けて実施します。

●同時開催常設展
「猪熊弦一郎展
NYでみた絵、かいた絵」

新型コロナウイルス感染症の状況により、臨時休館する場合があります。おでかけ前にミモカのホームページなどでご確認ください。
MIMOCA HP

高齢者におむつ・介護用品などの購入補助金を支給します

●介護用品等購入補助

▶対象：6か月以上寝たきりなどの状態が継続している65歳以上の高齢者を自宅で介護している人



▶補助額：月額1万5000円を支給

●おむつ購入補助

▶対象：市内に6か月以上住所があり、要介護認定または要支援認定を受けている住民税非課税世帯の高齢者などで、在宅での生活において尿失禁などにより、おむつの使用が必要な人

▶補助額：月額5000円を支給

▶申し込み：各購入補助には支給要件があるので、高齢者支援課(☎24-8831)までご相談ください。

2022年版 骨付じゅうじゅう年賀状 販売中止

毎年ご好評いただいている『とり奉行 骨付じゅうじゅう年賀状』ですが、今年度はやむを得ず販売を中止します。

新型コロナウイルス感染症の影響により、販売環境など今後の見通しがたたなくなりしました。楽しみにして下さっている皆さんには申し訳ありませんが、ご理解とご了承をお願いします。

☎市観光協会 ☎25-3881



後期高齢者医療制度にかかる医療費通知を発送します

後期高齢者医療保険加入者の皆さんに、医療費通知を年に1回、1月末に順次発送します。この医療費通知は確定申告の医療費控除の際、医療費の明細書として利用できます。

ただし、令和3年11月、12月の診療分と医療費通知に記載がないものには領収書が必要です。従来通り、医療費通知と合わせて、領収書は大切に保管してください。また、医療費通知の再発行はできませんので十分ご注意ください。その他医療費控除の申告については、所轄の税務署へお問い合わせください。

☎後期高齢者医療広域連合 ☎087-811-1866、丸亀税務署 ☎23-2221

第38回塩飽本島マイペースマラソン1年延期

令和4年に開催予定だった「第38回塩飽本島マイペースマラソン」は、新型コロナウイルス感染拡大防止のため、開催を令和5年3月に延期します。

詳しくはこちら▶

☎塩飽本島マイペースマラソン実行委員会事務局 ☎27-3222



お城の落ち葉を差し上げます

丸亀城内の清掃で集めた落ち葉を無料配布します。丸亀城南側のからめて門から入り、堀を渡ってすぐ右手に落ち葉を袋に詰めて置いています。ご自由にお持ち帰りください。

▶日時：令和4年1月中旬まで(なくなり次第終了)

▶配布の注意事項：期間中は、配布場所までの車の進入が可能です。天候により数量が変わりますが、ご了承ください。

☎文化財保存活用課 丸亀城管理室 ☎23-2107

災害時に自力避難が難しい人へ支援が必要な人の名簿提供に同意を

市では、災害時に自力で避難することが難しく、特に支援が必要な高齢者や障がい者などを、「避難行動要支援者」として名簿を作成しています。災害時に、この名簿に名前がある人を地域で協力して支援するため、警察や消防機関、コミュニティ、民生委員などの避難を支援する団体へ名簿情報を提供します。ただし、名簿提供には同意が必要なため、災害時に自力で避難することが難しいと思われる人に、同意を得るための申請書を送付しています。災害時に支援を受けるためにも、提出をお願いします。

☎福祉課 ☎24-8873、高齢者支援課 ☎24-8831

障がいについて理解を12月3日～9日は「障害者週間」です

今年5月、障害者差別解消法の一部が改正されました。私たち一人ひとりが障がいについて理解し、障がい者にとってどんな困りごとや差別が生じているかに気づくことが大切です。

●障がい者等用駐車スペースなどが空いていても、必要のない人は駐車をやめましょう。

●点字ブロックの上に自転車をとめるなど、視覚障がい者の通行を妨げるような駐輪はやめましょう。

●電車やバスなどの乗り降りの際に、障がい者を無理に急がせることはやめましょう。

●順番待ちなどで障がい者が優遇されている場合、必要な配慮として理解を示しましょう。

もし、障がい者への虐待に気づいたら、市障害者虐待防止センターへ通報してください。

☎市障害者虐待防止センター ☎35-9176、福祉課 ☎24-8805

お知らせ

綾歌・飯山市民総合センター マイナンバーカード申請窓口開設

希望者に顔写真の無料撮影と申請のお手伝いをします。

▶日時・場所：☎12月21日(火)・☎12月22日(水)午前10時～午後4時

▶申し込み：マイナンバー専用ダイヤル ☎35-7211 (月～金曜午前8時半～午後5時15分) で要予約

マイナンバーカード日曜開庁

日曜日に、マイナンバーカードを受け取ることができます。詳しくは、交付通知書(はがき)で確認してください。

▶日時：令和4年1月23日(日)午前8時半～午後4時半

▶場所：市民課

▶申し込み：マイナンバー

専用ダイヤル

☎35-7211 (月～

金曜午前8時半～

午後5時15分) で要予約



忘れていませんか? ~免許返納すると1万円相当の支援~

運転免許証を自主返納すると、タクシー利用券やJR・コトデンなどで使えるICカード、航路回数券(離島住民のみ)で、1万円相当の支援が受けられます。併せて、「運転経歴証明書」を作成した人には交付手数料(1100円)も助成します。申請がまだの人はお忘れなく。

▶対象：65歳以上の運転免許返納者

▶申請期限：自主返納してから1年以内

▶申請窓口：危機管理課(市役所4階)、☎、☎、本島・

広島市民センター

☎危機管理課 ☎25-4006



募集

青い鳥教室支援員募集

青い鳥教室は、留守家庭の児童のために小学校の余裕教室などを利用して、放課後に遊びや生活の場を提供しています。現在、青い鳥教室では一緒に働いてくれる支援員を募集しています。

☎(公財)福祉事業団放課後留守家庭児童会事務局 ☎23-1178

催し

第17回うちわに描こう絵画展

新型コロナウイルス感染拡大防止のため延期していた「第17回うちわに描こう絵画展」を12月に開催します。

▶日時：12月11日(土)～19日(日)午前9時半～午後5時

▶場所：生涯学習センター1階ギャラリー1・2

☎市文化協会事務局 ☎24-8822

初日の出を迎える会

新年の門出を丸亀城で祝いませんか。▶受付日時：令和4年1月1日(祝)午前6時から

▶受付場所：丸亀城内観光案内所前 ※感染症拡大防止のため、天守前広場での式典関係は中止します。

▶参加記念品：年号入りかわらけ(先着400人)参加記念スタンプカード ※芳名録の記帳は中止します。

▶その他：事前の検温(37.5度未満の人の参加可)とマスクの着用をお願いします。新型コロナウイルス感染拡大の状況によっては中止の場合があります。同日、市内の4地区でも開催予定です。詳しくは▶



行政情報便

☎丸亀市の市外局番 0877

☎問い合わせ

☎=綾歌市民総合センター

☎=飯山市民総合センター

☐=コミュニティセンター

市の動き 11月1日現在(前月比)

人 ☐ 109,429人(-11)
男 52,918人(-19)
女 56,511人(+8)
世帯数 45,998世帯(+3)

※令和2年国勢調査結果(速報)から集計しています。

交通事故(10月)

事故 29件
死者 0人
負傷者 40人

救急・火災件数(10月)

救急出動 431件
火災の発生 5件

12月の市税など

納付は便利な口座振替で

- 固定資産税/3期分
- 国民健康保険税/6期分
- 介護保険料/5期分
- 後期高齢者医療/6期分(納期限は12月27日)

防災行政無線の放送内容は、**テレホンサービス**(☎22-1607、☎22-1608)で確認できます。

広告

医療法人社団 秀聡会
KOHASHI

こはし内科・腎クリニック

内科・腎臓内科・人工透析内科

丸亀市郡家町244番地1

☎(0877)58-6110

院長 小橋 嵩平

こはし耳鼻咽喉科

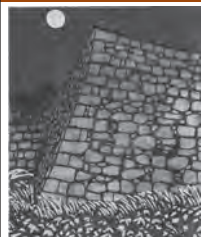
丸亀市郡家町234番地

☎(0877)28-6110

院長 小橋 祐子

「丸亀京極展」

～京極家ゆかりの品々とお城の版画～



12月19日(日)まで開催中!《第1展示室》

丸亀の地に文化と繁栄をもたらした京極家の貴重な品々と、広報まるがめの表紙絵で有名な「武田三郎」画伯の版画の数々を展示しています。

開館時間 午前9時30分から午後5時(入館は午後4時30分まで)

料金 大人500円/小中生200円

同時開催 日本建築の巨人「丹下健三」の一番弟子 磯崎 新 版画展(第2展示室)

中津万象園・丸亀美術館 万象園 検索

〒763-0054 丸亀市中津町25-1 tel.0877(23)6326【定休日/水曜日】

広告

広告

院長 三浦 卓二 三浦美智子
副院長 伊坂 聡子(整形外科学会専門医)
非常勤医師 伊坂 陽(認定スポーツ医・整形外科学会専門医)

三浦内科
みちこ小児科

●内科・消化器内科・循環器科 ●整形外科・リハビリテーション科

●小児科・アレルギー科 ●通所リハビリテーション ききょう

ピラティス教室開催中! 正しい体の使い方を学びましょう!

丸亀市土器町東七丁目886 ☎0877-22-7311

サービス付高齢者向け住宅

はなみずき 土器町 さくら デイサービス

☎0877-22-8833

広告

司法書士・土地家屋調査士・行政書士

高橋誠事務所

当事務所は皆様の身近な法律家です。お客様を全力でサポート致します!

丸亀市土居町二丁目6番5号

(0877)

☎58-4144

- 売買・相続・贈与による名義変更
- 遺言・会社登記
- 成年後見
- 土地境界確定
- 土地測量・分筆・建物登記
- 農地申請・建築業許可

その他法律相談受付中(要予約)

みんなの 掲示板

新型コロナウイルスの影響で、催しなどが中止・延期になる可能性があります。詳しくは、各連絡先にお問い合わせください。

・お知らせ

国の教育ローン (日本政策金融公庫)

高校、大学などへの入学時や在学中に必要な費用を対象とした公的な融資制度です。融資額は学生一人につき350万円以内、返済期間は15年以内です。
 問 教育ローンコールセンター ナビダイヤル ☎0570・008656 か ☎03・5321・8056
 656

飯山総合学習センターから

● 子育て哲学対話
 時 12月4日(土) 12月18日(土) 前10時～11時半
 対 ①小学1～3年生 ②小学4～6年生
 定 各6人前後
 料 無料
 他 講師は、杉原あやの(てつがく屋)さん
 ● お父さんと子どもの料理教室
 時 12月12日(日) 午前9時半
 対 お父さんと子ども(年長～小学6年生)
 定 8組
 料 無料
 他 エプロン、三角きん、三角きん、手拭き用タオル、持ち帰り用容器、筆記用具持参。講師は、松永美恵子さん(香川短期大学学教授)
 ● 親子ふるさと料理
 時 12月5日(日) 12月12日(日) 午後1時半
 対 小学生と保護者
 定 各8組
 料 材料費11400円(1家族) 受講費300円(1人)
 他 エプロン、三角きん、手拭き用タオル、持ち帰り用容器、筆記用具持参。講師は、松永美恵子さん
 申 詳しくは、同センター ☎9

全国一斉 「生活保護ホットライン」

時 12月9日(木) 午前10時～午後1時
 電話番号 ☎0120・1158・794
 ※相談日のみ開設
 問 県弁護士会 ☎087・822・3693

クロスボウは、原則所持禁止に

銃刀法が改正され、クロスボウ(通称ボウガン)の所持は、原則禁止・許可制となります。改正法の施行後、不法に所持した場合、罪に問われます。警察での処分には費用は掛かりませんので、所持している人はお問い合わせください。
 問 丸亀警察署 ☎22・0110

丸亀税務署から

● 窓口の混雑緩和のため、面接相談を事前予約制にしています。(確定申告期間中の所得税、贈与税や個人事業者の消費税に関する相談を除く) ☎23・2221で2番を選択して、事前に相談日時を予約してください。
 ● 非常勤職員を募集
 確定申告に関する事務補助(令和4年1月～3月)の非常勤職員を募集します。詳しくは、お問い合わせください。
 問 丸亀税務署 ☎23・2221

・試験

准看護学生入学試験(第2次試験)
 時 令和4年1月6日(木)
 所 市医師会附属 准看護学院
 内 学科試験、面接試験
 受付期間 12月1日(水)～24日(金)
 問 同学院 ☎22・4809

香川看護専門学校 令和4年度入学試験

時 令和4年1月22日(土) 午前9時
 所 香川看護専門学校(善通寺市) 第1看護学科 一般1回、社会人2回、第2看護学科 一般1回
 願 書受付期間 12月20日(月)～令和4年1月13日(木) 必着
 試験科目 小論文・面接
 問 詳しくは、同校 ☎63・6161

四国学院大学から

● 学校推薦型選抜(A公募選抜B) 試験日 12月22日(水)
 願 書受付期間 11月29日(月)～12月15日(水) (消印有効)
 ● 共通テスト利用選抜(A日程) 願 書受付期間 12月24日(金)～令和4年1月26日(水) (消印有効)

・催し

問 詳しくは、同校入試課 ☎0120・459・433
 県司法書士総合相談センター
 時 12月18日(土) 午後1時～4時 (要予約)
 所 マルタス2階ROOM2
 内 一般相談(登記相談など) 法テラス相談・成年後見相談
 料 30分無料
 申 前日までに、県司法書士会 ☎087・821・5701

相続・遺言などに関する 説明会

時 12月3日(金)、8日(水)、令和4年1月17日(月) 午後2時～4時
 所 高松法務局大会議室(高松市) 申 高松法務局民事行政調査官室 ☎087・821・6342

満濃池森林公園から

● クリスマスリース作りと生演奏会
 時 12月12日(日) 午前9時～正午
 所 同公園学習展示館
 定 15人(先着順)
 料 800円
 申 12月4日(土)～8日(水) 同公園管理事務所 ☎57・6520

生涯学習センターから

8・3319
 ● 舞の海秀平さん講演会
 時 令和4年2月5日(土) 午後2時～3時半
 料 500円
 入 場券発売開始 12月5日(日) 午前9時
 ● ミニクリスマスツリー/リースを作るろう!
 時 12月5日(日) 午前10時～正午
 定 15人(要事前申込)
 料 1800円
 問 生涯学習センター ☎23・1091
 ● ガーデンセミナー「12月の寄せ植え」
 時 12月12日(日) 午後1時半～3時45分
 所 坂出市番の州公園管理事務所
 定 12人(申込順)
 内 ガーデンデザイナー牟礼信子さんによる講習と園芸相談会
 料 3000円(材料費)
 問 申込方法など詳しくは、坂出緩衝緑地管理事務所 ☎45・6820
 ● 親子体操
 時 12月2日(木) 午前10時半～11時
 対 幼児と保護者
 定 10組(当日先着順)
 ● 東小川児童センターから
 ● 親子体操
 時 12月2日(木) 午前10時半～11時
 対 幼児と保護者
 定 10組(当日先着順)

内リズム体操、ふれあい遊び

料 無料
 他 講師は、尾島文子さん
 ● ハンドメイド「親子で手作り」アドベントカレンダーを作ろう
 時 12月4日(土) 午後2時半～3時半
 対 幼児と保護者、小学生
 定 10人(要事前申込)
 料 1人100円
 他 講師は、伊藤早代さん
 申 同センター ☎56・8778
 ● フリントピア丸亀から
 ● 古布講座
 ① 鏡餅 ② バッグ in バッグ
 ③ 変わり持ち手のバッグ
 時 12月8日(水) 12月10日(金) 12月11日(土) 各日とも午前10時～正午
 内 リズム体操、ふれあい遊び
 料 無料
 他 講師は、尾島文子さん
 ● ハンドメイド「親子で手作り」アドベントカレンダーを作ろう
 時 12月4日(土) 午後2時半～3時半
 対 幼児と保護者、小学生
 定 10人(要事前申込)
 料 1人100円
 他 講師は、伊藤早代さん
 申 同センター ☎56・8778
 ● フリントピア丸亀から
 ● 古布講座
 ① 鏡餅 ② バッグ in バッグ
 ③ 変わり持ち手のバッグ
 時 12月8日(水) 12月10日(金) 12月11日(土) 各日とも午前10時～正午
 内 リズム体操、ふれあい遊び
 料 無料
 他 講師は、尾島文子さん
 ● ハンドメイド「親子で手作り」アドベントカレンダーを作ろう
 時 12月4日(土) 午後2時半～3時半
 対 幼児と保護者、小学生
 定 10人(要事前申込)
 料 1人100円
 他 講師は、伊藤早代さん
 申 同センター ☎56・8778
 ● フリントピア丸亀の講座・体験は、1人1回までです。(ガラスで作る赤ちゃんの足型はこの限りではありません)
 申 12月1日(水) からフリントピア丸亀 ☎56・1144
 ※電話受付(午前9時半～午後4時半)
 ● RITA学園高等学校 オープンスクール
 時 12月4日(土) 午前10時～正午
 所 同校(多度津町西浜)
 内 体験授業、校内見学、個別相談など
 問 同校 ☎32・3000

短期水泳教室 寒さに負けない元氣なカラダをつくるスイミング

丸亀校 日程	4日間コース 1/4(火)～7(金)
レディネス スポーツクラブ 日程	3日間コース ①12/27(月)～29(水) ②1/4(火)～6(木)

※時間・料金などは、各校へお問い合わせください。
 伊藤スイミングスクール・レディネススポーツクラブ
 丸亀校 丸亀市土器町東6丁目44-1 ☎0120-25-0450
 レディネススポーツクラブ 丸亀市郡家町1556-1 ☎0120-28-6811

はるかぜ法律事務所
 交通事故 犯罪・刑事事件 遺産相続 離婚・男女問題 など

丁寧で分かりやすい対応をいたします。
 約25年の検事経験があり、豊富な経験でご依頼者様の強い味方となります。
 あなたの「不安」を「安心」に変えていきます。

0877-21-8652
 相談料 《30分 5,500円(税込)》

吉川県丸亀市柞原町770-1 TEL:0877-21-8652 FAX:0877-21-8653 弁護士 柳浦清文

医療法人 仁寿会 吉田病院 TEL:0877-22-8101
 丸亀駅東へ徒歩3分

寒い季節は血圧も不安定になりがちです
 ★このごろ、動くと胸が苦しい…
 ★息切れしたり、足がむくむのが気になる
 こんな症状は心臓の病気が原因かもしれません。
 吉田病院 循環器内科にご相談ください。

【循環器内科 医師】入江 知代 (H15年卒)
 (社)日本循環器学会認定 循環器専門医
 ～医師よりひとこと～
 患者さんに分かりやすい説明を心がけています。生活習慣の改善、薬物治療など、一緒に取り組んでいきましょう。
 ★土曜日も夕方まで診療しています★

中1,2,3生「冬のスパート講習」

- 期日：12/23、24、25、26、27
- 目標：冬休み明けのテスト
- 教科：英語、数学、その他

中1生のA君は「冬休み明けのテスト」で46番アップしたよ。(過去の実績)

ただ塾 丸亀市田村町1365-2(丸亀第2団地内)
 TEL(0877)25-2815



図書館へ行こう!



イベントは新型コロナウイルスの影響で、中止になる場合があります。開催の可否は丸亀市立図書館ホームページで確認してください。

今月の新刊

おすすめ本を紹介!

『新地政学』祝田秀全(監修)/長谷川敦(著)/朝日新聞出版

地政学とは、地理学と政治学を合成したもので、それぞれの国の地理的環境から、歴史的な出来事や国際情勢を分析していきます。近年では、投資の判断材料に影響を与える大きな要因ともなっています。本書は、大航海時代から最新の世界情勢まで、地政学的に分析、解説しています。オールカラーで写真や図解も多く、基礎知識・基礎用語もよくわかります。



『もちまる日記』下僕(著)/KADOKAWA

ねこってどうしてこんなにかわいいんだろう。もちまる(もち様)を見ているとほっこり癒されます。この本は、スコティッシュフォールドのオス猫もちまると飼い主の下僕さんとの関係性を一冊にまとめた本です。YouTubeチャンネルの『もちまる日記』は、人気のチャンネルです。もち様のあんな姿やこんな姿を見て、もふもふ癒されてください。

『すうがくでせかいをみるの』

ミゲル・タンコ(作)/福本友美子(訳)/ほるぷ出版



人は、それぞれ好きなものが違う。だから世界を見る方法も無限にあるはず。この本の主人公は、自分の好きを大切に「すうがく」で世界を見ていきます。主人公と一緒に数学で見る世界は、今までと少し違って見えるかもしれませんね。巻末には、オリジナルの「数学ノート」もついています。

	書名	著者(編集・監修)	出版社
一般	『高齢者を身近な危険から守る本』	森 透匡・平松 類・三平 洵(監修)	池田書店
ティーンズ	『おまえなんか会いたくない』	乾 ルカ(著)	中央公論新社
児童	『5さいからはじめるしよぎ』	杉本昌隆八段(監修)	日東書院

●中央図書館おはなし会

日時：12月11日(土) 午前10時半
場所：マルタス2階キッズスペース
対象：幼児・小学校低学年
内容：おはなし、手遊び、紙芝居など
料金：無料 ※当日自由参加
これまで中央図書館で開催していた“おねえさんといっしょ。”が場所をマルタスに移し“中央図書館おはなし会。”にリニューアル!! 毎月1回開催します。

12月の休館日

- 中央図書館(☎22-3746) 13・27・29～31日
- 綾歌図書館(☎86-5915) 6・13・27・29～31日
- 飯山図書館(☎98-2666) 6・20・29～31日

みんなの掲示板

SDGsについて知ろう! 皆さんの身近な食品ロス!
時12月22日(水)午前9時～11時半
所マルタス1階オープンラウンジ
定20人(事前予約制)
内大手前丸亀中学校の生徒が調査した内容を発表
料無料
申マルタス(☎24・8877)
問大手前丸亀中学校西本さん(☎23・3161)

児童館から
●あそび横丁!
さぬきこども国からの遊びの宅配便
時12月5日(日)午前10時～11時
対幼児・小学生
定30人(事前申込要)
内ゲーム性のある遊びの中から選り、課題をクリアしていきます。
料無料
●クリスマス・ウィーク
クリスマスの工作や謎解きなどを楽しめる1週間です
時12月18日(土)～25日(土)午前9時～午後4時
対どなたでも
料無料
申児童館(☎23・1091)



募集
●沖縄アドベンチャースクール わくわく海あそび
時12月25日(土)～30日(木)5泊6日
所沖縄県渡嘉敷島・那覇市
対小学2年生～中学3年生
定20人(先着順) ※最少催行人員10人
内ハリー船体験、沖縄伝統料理体験、ビーチコーミングなど
料小学生13万2000円
中学生14万9000円(高松空港発着の場合)
申12月7日(火)までに、国際青少年研修協会(☎03・6825・3130)
●フードドライブにご協力を
家庭で余っている食品を集めて福祉団体や施設などに寄付します
時12月16日(木)～18日(土)午前10時～午後4時
所コープかがわ(こね飯山)飯山町西坂元
内常温保存可能で未開封の食品を寄附してください。(米、乾麺、缶詰、飲料、菓子類など) ※1か月以上賞味期限のあるもの
問コープかがわ組織部・渡辺さん(☎087・835・6806)

ひまわりセンターから
●筋力アップの新しいコツを伝授! ～実践編Part1～
時令和4年1月11日(火)午前10時～11時
対20歳以上
定30人(要事前申込・先着順)
料3000円
申込受付開始12月1日(水)
申ひまわりセンター1階総合受付(☎58・2061)
●書き損じはがきを集めています
書き損じや未使用のはがき、切手などを集めて換金し、地雷撤去団体に寄附します。
送り先☎814・0002 福岡市早良区西新1・7・10・702 カンボジア地雷撤去キャンペーン事務局宛
問同事務局(☎092・833・7575)
●香川短期大学カルチャー講座 親子料理教室「クリスマス料理を楽しもう」
時12月18日(土)午前9時半～午後0時半
対小・中学生とその保護者
定10組(20人)
料親子1組(2人) 1500円
他エプロン、三角きん、マスク、タオル、筆記用具持参
申12月10日(金)までに、同校地域

交流センター 楠見さん(☎9・8030)
●ポリテクセンター香川 求職者向け職業訓練2月生
①機械・CADオペレーション科
②シートメタル加工技術科(若年者導入付コース)
③ICTシステムデザイン科
導入付コース
時①令和4年2月1日(火)～7月27日(水) ②2月1日(火)～8月23日(火) ③2月1日(火)～8月26日(火)
※時間はいずれも午前9時～午後3時10分
定①15人 ②7人 ③5人
料無料(テキスト・作業着は実費)
申12月1日(火)～28日(火)にハローワーク丸亀職業相談窓口に応募
問同センター香川訓練課(☎87・867・6716)
●普通登山の会公開登山参加者 善感街道初詣ハイキング
時令和4年1月9日(日)午前6時20分集合
所善通寺山の会事務所(善通寺市下吉田町143・1)
定5人
内JR善感駅からJR讃岐財田駅までの5～6時間の登山料参加費600円。交通費は別途実費。
申村上さん(☎080・3162・6080)

来春 小学1年生になるきみへ ～セカンドブック事業～ 絵本の引き換えはお済みですか

毎年、来春小学1年生になるお子さんに絵本を1冊プレゼントしています。(対象者には6月に「絵本のひきかえ券」を自宅に郵送しています。)

引き換え期日：12月24日(金)

引き換え場所：中央・綾歌・飯山図書館(券と引き換えに絵本をお渡しします) または、丸亀市内の幼稚園、こども園、保育園(券を預かり、後日絵本をお渡しします。園により取り扱いしていない場合がありますので、ご確認ください。)



●高3の娘は進路を決める大事な時期。風邪をひかないように布団をかけて、好きなご飯を作って。親ができることってそのくらい? あとはお金の準備かな(いのっち) ●シルバー人材センターの取材でお会いした皆さんの共通点は、笑顔が素敵なところ。とても楽しい時間をありがとうございました(もこ) ●通町商店街ではイルミネーション点灯のための資金をクラウドファンディングで募集中。「CAMPFIRE すMYルプロジェクトII」で検索(直)

花輪・寝台車・葬式一式(会館葬)
(有) 花輪のよしだ
〒763-0082 丸亀市土器町東6丁目195
寝台車受付 24時間 (0877) 23-5500
Fax (0877) 23-7890

吉田葬祭会館
〒763-0082 丸亀市土器町東7丁目153
TEL・FAX (0877) 21-5045

宝くじ公式サイトでも宝くじを購入できます!!

特典1 たまる!つかえる!宝くじポイント
宝くじの購入で100円につき1ポイントの宝くじポイントが獲得できる!

特典2 購入～受取までネットで完結!
24時間いつでも宝くじの購入可能! 抽せん結果も宝くじ公式サイトで確認! 当せん金は、登録した受取口座に自動でお振り込みするので、とっても便利!

特典3 宝くじ会員登録のキャンペーンに参加できる!
他にもお得な特典や便利なサービスいろいろ! **今すぐ会員登録!**

宝くじコールセンター TEL 0570-01-1192 (ナビダイヤル 有料) TEL 011-330-0777 (有料)
受付時間 10:30～18:30 (土・日・祝日、年末年始を除く) ※電話番号を十分ご確認の上、おかけ間違いのないようお願いいたします。

ウィンターイルミネーション2021

今年もJR丸亀駅前で、冬の風物詩であるイルミネーションを点灯します！光に包まれたひとときを、家族や友人、大切な人と一緒にお過ごしください。

期間：12月17日(金)～令和4年2月6日(日)

場所：JR丸亀駅南口広場

〈点灯式〉日時：12月17日(金) 午後5時



丸亀歳時記 柳もち飾り

観光協会では、例年、市内の保育所や幼稚園の子どもたちと柳もち飾りを作っていますが、今年も昨年に引き続き、新型コロナウイルスの影響で中止しました。そこで、観光協会のスタッフが作ったものをJR丸亀駅に展示します。ぜひご覧ください。

期間：12月27日(月)～令和4年2月6日(日)

場所：JR丸亀駅構内

柳もちの由来

柳もちは、柳の枝に紅白のもちを付けた正月の飾り物。農家が土間の米俵に柳もちを飾り、五穀豊じょうや家内安全などを願ったといわれています。



丸亀歳時記 丸亀城『正月事始め』

12月13日は“正月事始め”と言われています。新年に丸亀城を訪れる観光客を気持ちよく迎えるため、丸亀城天守と大手門のすす払いを行います。

日時：12月13日(月) 午前10時～11時

場所：丸亀城天守、大手門



丸亀城『正月三が日おもてなし』

新年を迎え丸亀城を訪れた人に、あめ湯の接待と、丸亀城お笑い人力車芸人・大木亀丸による新年初笑いをお届けします。

日時：令和4年1月1日(祝)～3日(月)

午前10時～正午

場所：丸亀城大手門広場

