

豊かで暮らしやすいまち

## 広報まるがめ



## ●COVER

令和3年 丸亀市成人式

## 特集

P.4・5 マルタス、開館します

P.6・7 新成人×マルタス

マルタスってどんなトコ？

※成人式の写真は、一部撮影時のみ  
マスクを外しています



厳かな雰囲気が始まった式典(左が市民体育館、右がアイレックスの様子)



抽選会の景品を引き換え



懐かしい写真のスライドショー



新成人代表の言葉



アトラクションなどを企画・運営した成人式実行委員会の皆さん



再会を喜び、話に花が咲きます(市民体育館の様子)



入場時に検温・消毒でコロナ対策

# 令和3年 丸亀市成人式



平成12年4月2日～  
平成13年4月1日に生まれた皆さん

■該当者 男性 615人  
女性 561人  
計 1176人

当日は850人が出席  
(市民体育館638人、  
アイレックス212人)

## か コロナ禍でも 晴れやかに

成人の日の前日にあたる1月10日(日)、丸亀市市民体育館とアイレックスで丸亀市成人式が行われました。新型コロナウイルス感染症の影響で、開催が危ぶまれていた今年の成人式。会場を2か所に分け、感染対策を徹底した上での開催となりました。両会場では、真新しいスーツや色鮮やかな振り袖・袴に身を包んだ新成人たちが、久しぶりに会う友人との再会を喜んでいました。

今年の成人式のテーマは、「志くきりひらけ未来を」。昨年は、新型コロナウイルスにより世界が一変してしまいました。そのような今までに無い時代の中で、「確固たる信念・志を持って未来を築いていこう」という気持ちが進められています。

これから、それぞれの道を歩いていく新成人たち。コロナ禍で開催された節目の式典は、特別なものになりました。

### 会場の新成人に聞いた ハタチ 二十歳宣言

将来の夢や目標、今日を迎えた心境などを宣言してくれました。

今年も笑顔いっぱいがんばります!

20歳も元気を忘れずにがんばります!

大学生活楽しんで、将来の夢に向かってがんばります!

今働いている職場で貢献できるようにがんばります!

今年から社会人になるのでがんばります!

とにかく仕事をがんばります!

素敵な看護師になれるようがんばります!

実習がんばって、素敵な看護師になれるようがんばります!

これからも努力を怠らないうちががんばっていききたいです。

作業療法士目指してがんばります!

看護師の夢に向かって、学校生活がんばります!

落ち着いた大人になれるようにがんばっていききたいです。

今年から社会人がんばります!



世戸 綾乃さん



寺嶋 陽登さん



伊東 夢華さん



新居 望愛さん



池上 孔人さん



福留 みつぎさん



福濱 馨さん



吉本 ひかりさん



安井 七海さん



行成 翔さん



徳永 悠菜さん



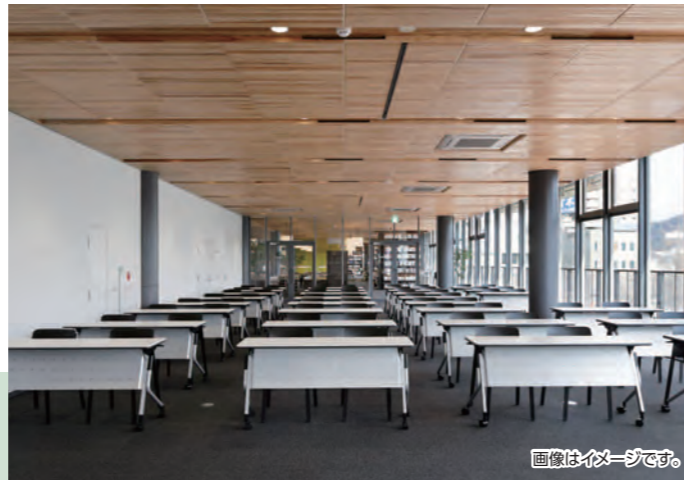
白井 茉鈴さん



上田 渚さん

**気軽に使える  
貸会議室 (多目的ホール・ROOM)**

利用者の目的に合った貸会議室を各フロアに用意しています。個人でも利用できる一方、多目的ホール1・2を合わせて使うと約200人まで収容することもできます。年中無休で、午前9時から午後9時半までの間に、1時間単位で予約できます。また、マイクやプロジェクターなど、有料貸出備品や無料Wi-Fiも完備しています。



画像はイメージです。

**貸会議室の利用予約が  
始まります!**

**2月15日(月) 午前10時から**多目的ホールとROOM(会議室)の利用予約ができます。

※後日申請書の提出が必要です。

- 【予約開始】●多目的ホール：利用したい日の6か月前の月初めから  
(例：8月15日に利用したい場合、2月1日から)
- ROOM(会議室)：利用したい日の3か月前の月初めから  
(例：6月15日に利用したい場合、3月1日から)

【利用時間】午前9時～午後9時半

**【料金表】**

部屋の名称	面積	定員	料金/1時間
多目的ホール1	114㎡	72人	1100円
多目的ホール2	166㎡	126人	1500円
ROOM1	26㎡	8人	200円
ROOM2	53㎡	24人	500円
ROOM3	54㎡	24人	500円
ROOM4	91㎡	42人	900円

- 多目的ホール1・2とROOM3・4はつなげて利用できます。
- 冷暖房を利用した場合、実費負担。
- 新型コロナウイルスの影響で、定員より少ない人数での利用となる場合があります。
- 営業利用など、利用目的によって料金を加算する場合があります。

**予約方法**

下記の問い合わせ先へメールか電話。  
申請書提出手続きについて後日連絡をするため、電話番号をお伝えください。

**【予約内容】**

1. 利用したい部屋の名称
  2. 利用したい日時
  3. 利用人数
  4. 利用目的
  5. 予約者氏名、電話番号
- ※先着順  
※有料貸出備品の詳細は下記までお問い合わせください。

問い合わせ：カルチャー・コンビニエンス・クラブ(株)マルタス準備室

☎080-4100-7646または☎080-4100-7647 月～金曜 午前9時～午後6時(祝日を除く)

メール：info@marugame-marutasu.jp(終日可能)

※市民活動登録と貸会議室、どちらのご用件かお伝えください。

マルタス公式SNSで、最新情報を発信しています!



Instagram  
@marutasu\_marugame



Facebook  
@marutasu\_marugame

どの媒体よりもいち早く情報をお届けします。皆さんのフォローをお待ちしています。

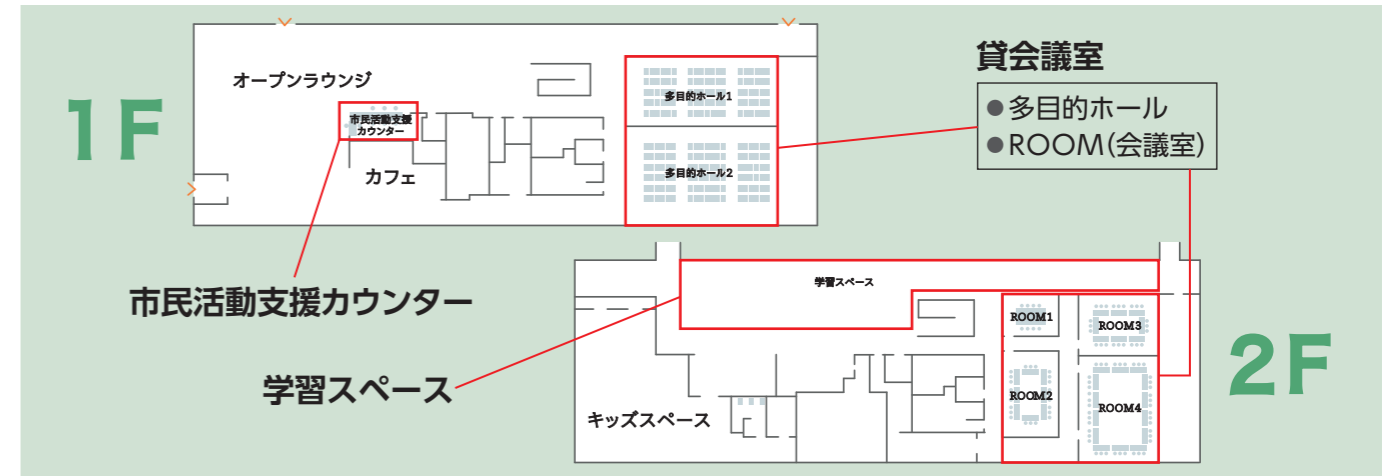
3月22日(月) 丸亀市市民交流活動センター

生涯学習課 ☎35-7628



**マルタス、開館します**

新たな市民の憩いの場として誕生するマルタス。1月号に引き続き、マルタス内にある各スペースのサービスについて紹介します!



**ふらっと立ち寄れる  
市民活動支援カウンター**

支援カウンターでは、市民活動に関する相談(講座やワークショップの開催、活動の情報発信など)をすることができます。  
何か活動を始めてみたい、活動の仲間を増やしたい人など、気軽にご相談ください。



画像はイメージです。

**市民活動登録をすると?  
市民活動の場として館内が利用可能に!**

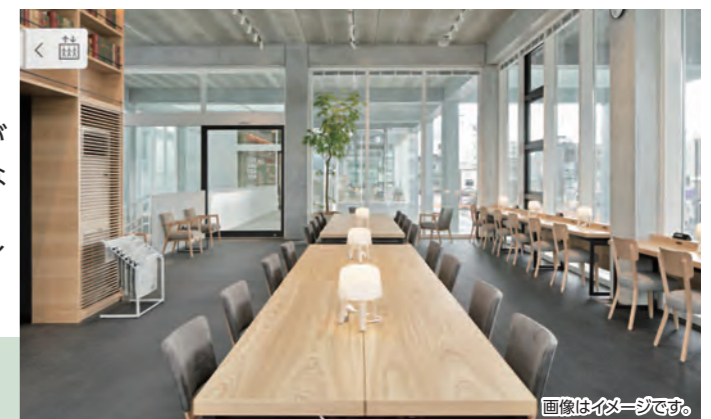
マルタスでは市民活動登録をすると、オープンラウンジやキッズスペースといった館内の様々な場所で、ワークショップなどの活動ができるようになります。また、ポスターなどを作成することができる印刷室も用意しています。

市民活動登録を希望する人は、ぜひお問い合わせください。

**学習・作業・仕事に集中できる  
学習スペース**

集中して勉強や作業をしたいときは、学習スペースが便利です。パソコンを使用できるコンセントのある席など、合わせて約80席を用意しています。

また、無料Wi-Fiが完備されているため、いつでもインターネットを利用できます。



画像はイメージです。

**電源席・無料Wi-Fi 完備**

# 新成人×マルタス マルタスってどんなトコ？



成人式実行委員  
宮武 聖人さん

成人式実行委員  
小谷 茂々笑さん

カルチャ・コンビニエンス・クラブ(株)  
(以下「CCC」)  
プロジェクトリーダー  
佐藤 光さん

生涯学習課  
窪田 美由紀さん

市では、マルタスをまちづくりの拠点として、幅広い世代が集う施設にしていきたいと考えています。今回は、今年新成人となった小谷茂々笑さんと宮武聖人さんをお迎えし、マルタスの指定管理者であるCCCの佐藤さんと、若い世代から見た公共施設の姿やマルタスの今後についてなど、様々な意見交換をしてもらいました。

## 今までは違う 居心地のいい公共施設へ

**窪田** 今回完成する市民交流活動センター「マルタス」は、まちづくりの拠点となるこれまでになかった公共施設を目指しています。そこで、丸亀市の「公共施設」に対するイメージを、まず聞かせてもらえますか。

**宮武** 自分自身、市の公共施設を利用する機会が少ないので、全体的にあまり利用されていないというイメージです。

**小谷** 私はまちづくりに興味があるので、公共施設と聞くと公民館（コミュニティセンター）をイメージします。でも、高校生の頃から高松で過ごす時間が長く、丸亀市のコミュニティが行っているまちづくりにについては、詳しく知りません。

**佐藤** マルタスは、皆さんが気軽に使える施設にしていきたいと思っています。特徴的なものの一つとして、1階にスタバ（スターバックスコーヒー）が入ります。マルタスでは、買ったコーヒーを飲みながら館内で自由に過ごして

もらうこともできます。

**宮武** それは通いたくなりますね（笑）ほんとに市の公共施設？という印象。

**小谷** 確かにスタバの存在は大きいです。学生も通いそう。

## 目指すは市民が主役の まちづくり

**窪田** 同じ1階には市民活動支援センター（以下「支援カウウンター」という、まちづくり活動の相談窓口ができます。皆さんの活動をお手伝いする総合窓口があるのもマルタスの大きなポイントです。

**宮武** 僕は高校生のときに、坂出市の商工会議所や高松市のイベント会社と協力して、クリスマスイベントを開催しました。イベントの企画や演出は、坂出市内の高校生が協力して考えました。自分たちの企画が実現されるのがすごく楽しかったです。しかし、イベントが成功したのは、皆さんのサポートがあったからこそだと思っています。

**佐藤** 具体的にどういった支援が

必要だと感じましたか。

**宮武** もし、イベント会社が入っていないければ、場所の確保や会場設営は、自分たちだけではできなかったと思います。だから、イベント会社を紹介してもらったり、費用を見積もってくれたり、いろいろ相談できる環境があるといいですね。

**佐藤** マルタスの支援カウンターではまさにそういったものを目指して、こういったことをやりたいという皆さんの思いを、形にするサポートをしていきたいと考えています。

**小谷** 私は今、高松市に住んでいます。高松市には高齢者が気軽に集えて、介護予防や健康増進、地域のボランティア活動の場（居場所）を提供することを目的とした「居場所づくり事業」というものがあります。私はシニア世代の人たちが好きで、高齢者にそういった居場所をもっと知ってもらいたいと思っていました。そこで、ある居場所を提供する団体にインタビューをして、その内容をまとめた特集紙を作りました。しかし、いざ配布となるとどうすればいい



か分からなく、いろいろなところに相談しましたが、解決できませんでした。結局、インタビューを受けてくれた居場所の人が商業施設の関係者だったので、そこで配ってもらうことができませんでした。次にするときは、どうしたらいいかわかりません。それと、居場所のインタビューをするときも、私には大学生という肩書きしかないなので、間を取り持つってくれる人

がいたら、助かったと思います。**佐藤** 支援カウンターでは皆さんからの企画に対し、できないと諦めるのではなく、どうすれば実現できるかを一緒に考えていきたいと思っています。

**窪田** あと、支援カウンターでは、別の団体との橋渡しもしていきたいと考えていて、それによって、新たなコラボ企画が生まれることも期待しています。まずは、皆さんに気軽に利用してもらうため、マルタスの考え方や取り組みをもっと知ってもらえるよう、今後もどんどん情報を発信していきます。

**佐藤** 今回の対談で、マルタスにどういった印象を持ちましたか。  
**宮武** 最初にこの話を聞いたとき、「なんで自分が？」と思ったんですけど、佐藤さんたちの話を聞いて、マルタスの役割を理解することができ、「何か一つデカイこと（イベント）をしたいな」と思いました！

**小谷** 私は対談前、マルタ



スについて調べていましたが、話を聞いて知れば知るほど素敵な場所だと思いました。今までしてきた自分の活動に対して協力が得られず、目標を見失っていた中、明るく照らしてくれる一筋の光を感じました。

**佐藤** 二人がやってきたような活動を、どんどん増やしていくのが僕の夢です。だから今回の二人の話は、市民活動を支援する側の者として、とても参考になりました。市民の皆さんが主役となって活動できるよう、僕たちはマルタスで支援していきます。困ったことや相談ごとがあれば、ぜひマルタスにお越しください。

# あの美しい石垣をもう一度 27

文化財保存活用課  
☎22-6278

## 石垣崩落のメカニズム解析 (石垣構築の歴史編)

石垣復旧事業の中で、二度とこのような崩落が起きないように石垣を築くために、石垣崩落のメカニズム解析を行っています。今回はその前提となる石垣構築の歴史について報告します。

丸亀城の石垣は扇の勾配と呼ばれる曲線美が特徴の高石垣で、江戸時代の初め頃の石垣を築く技術が最も発達したときに築かれました。丸亀藩主山崎氏のと、幕府から築城を命じられ、実地調査のうえ城地を生駒氏の丸亀城の跡地と決定しました。城の構造も幕府の指示があり、寛永20年(1643)に幕府から築城資金として銀300貫が山崎氏へ与えられ、当年の参勤も免除となりました。

今回崩落した三の丸<sup>ひびきる</sup>坤櫓跡石垣の基部では、高石垣から3mほど外に平行してこの高石垣を補強するためとみられる「根固め」の石垣<sup>まわ</sup>が廻っています。さらにその石垣の前面には帯曲輪石垣<sup>おびくるわ</sup>を築き、二重の石垣で

三の丸を補強しています(図1・写真1)。

慶安2年(1649)、三の丸坤櫓跡石垣が崩落し、幕府から石垣と櫓を築き直すように指示がありました。復旧工事では、このとき崩落したのではと推定される痕跡を残す「埋没石垣」が確認されています(写真2)。分厚い盛土で埋め込まれている櫓台の基礎で、石垣の崩落を防ぐために地中深い位置から石垣を積みだしたものではないかと考えられます。この埋没石垣は丸亀城石垣復旧PR館横に移し、展示しています。三の丸坤櫓跡石垣はほかにも修復した形跡があり、築城以来複数回の崩落の歴史が見て取れます。

【次号「石垣崩落のメカニズム(中間報告)」へ続きます】

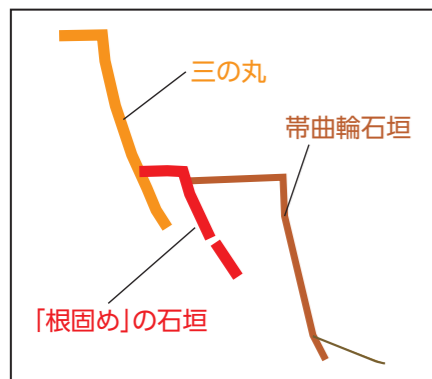


図1 三の丸坤櫓跡石垣の構造



写真1 三の丸坤櫓跡西側基部



写真2 江戸時代に崩落したと考えられる三の丸坤櫓跡北東隅角部の石垣

### ご支援ありがとうございます 寄附金・募金の状況は下記のとおりです。(1月6日現在)

総額 4億474万414円

- 「がんばれ!丸亀城応援募金」募金箱 9,660,644円
- 「がんばれ丸亀城支援金」653件 (専用口座振込) 65,800,096円
- 丸亀市ふるさと納税 「丸亀城を守り後世に残す事業」「日本一の高さを誇る丸亀城石垣を修復する事業」 121,828,300円

- 企業・団体・個人などからの寄附金 (12月8日~1月6日)
- 【企業】
- 有限会社 ライトハウス建築設計事務所 30,000円
- 【団体】
- Marugame Isigaki Supporter's 88,368円
- 日本モーターボート選手会香川支部 100,000円

- 【個人】
- ふるさと納税は除く 2件 60,000円 (敬称略・順不同)



12月11日



### 駅前広場を照らす冬のイルミネーション

JR丸亀駅南口広場で、ウインターイルミネーション2020の点灯式が行われました。デザインを担当したのは四国職業能力開発大学の学生たち。2万個のLEDライトと竹の素材を使って、躍動する火と水を表現しました。幻想的な光景に学校帰りの学生が足を止め、撮影をする姿も見られました。展示は2月7日まで。

12月15日



### 丸亀FC 県大会優勝 全国へ挑戦

11月19日に開催されたJFA第44回全日本U-12サッカー選手権県大会で優勝した丸亀FCが、市長と議長を表敬訪問しました。12月下旬の48チームで行われる全国大会に向け、キャプテンの牧野仁紀さんは「去年の先輩たちの分も活躍して、全国に挑みたい」と意気込みを語ってくれました。

1月10日



### 一番福をめざして見返り坂を疾走

丸亀城の見返り坂で、丸亀城福男選手権が行われました。今年、男女合わせて75人がエントリー。参加者は小学生、中学生、一般の3つの部に分かれて、100mある急な坂道を2人1組で駆け上がり、そのタイムを競いました。選手の白熱した走りに、観客からは温かい声援が送られていました。

1月10日



### 石垣復旧の状況を市民に報告

この日、丸亀城石垣復旧事業の市民現場見学会・説明会が丸亀城で開催されました。石垣復旧の状況を詳しく知ろうと、市民72人が参加。三の丸「延寿閣別館」では復旧工事の概要や崩落のメカニズム、工事現場では作業の進捗状況や埋没石垣などの文化財について、説明を受けました。見学会で寄せられた質問は、後日市ホームページやPR館で公表します。

1月12日



### 1月10日は「110番の日」

丸亀中央交番地域安全推進委員と丸亀・善通寺・多度津地区防犯協会は、地元園児らとともに、通町商店街で防犯キャンペーンを実施しました。防犯意識を高めるきっかけにしておうと、園児らは通行人に「1月10日は何の日?」とクイズを出題。正解者には、花の苗と防犯啓発グッズが手渡されました。

11月18日



### 市政功労者7人を表彰

新丸亀市が発足して15年が経過したのに合わせ、市政功労者の表彰式が市役所で行われました。式では、市政発展に寄与した元教育委員、元農業委員、市議会議員ら7人の功績をたたえました。梶市長は7人に、長い間丸亀市のために尽力してくれたことへの感謝の言葉と共に、表彰状と記念品を贈りました。

# 申告相談会日程表

※期間中、指定会場以外での確定申告の受け付けはできません。

綾歌地区	地 区	場所・受付時間
2月12日(金)	栗熊東	【場所】 綾歌市民総合センター 1階 多目的室  【受付時間】 午前9時～ 午後4時
2月15日(月)	栗熊西	
2月16日(火)	富熊(富士見坂)	
2月17日(水)	富熊(富士見坂以外)	
2月18日(木)	岡田西	
2月19日(金)	岡田東	
2月22日(月)	岡田上	
2月24日(水)	岡田下	

飯山地区	地 区	場所・受付時間
2月12日(金)	川原	【場所】 飯山市民総合センター 4階 多目的ホール  【受付時間】 午前9時～ 午後4時
2月15日(月)	西坂元、真時	
2月16日(火)	東小川	
2月17日(水)	上法軍寺	
2月18日(木)	下法軍寺	
2月19日(金)		
2月22日(月)	東坂元	
2月24日(水)		

旧丸亀地区	地 区	場 所	受付時間
2月25日(木)	飯野	飯山市民総合センター 4階多目的ホール	午前9時～ 午後4時
2月26日(金)	郡家、三条	JA丸亀支店	
3月 2日(火)	川西	川西コミュニティ センター	
3月 3日(水)	垂水	垂水コミュニティ センター	
3月 4日(木)	津森、今津、中津	市役所別館 5階会議室	
3月 5日(金)	土器		
3月 8日(月)	山北、杵原、田村、原田		
3月 9日(火)	城西、金倉		
3月10日(水)	城北、新田		
3月11日(木)	城坤、城乾、原田団地		
3月12日(金)	市内全域		
3月15日(月)	(綾歌、飯山地区含む)		

※市役所別館5階での申告期間は、構内駐車場の混雑が予想されます。構内駐車場が満車の場合には、市営駐車場も2時間無料で利用できますのでご利用ください。

本島地区	地 区	場 所	受付時間
3月1日(月)	小阪、大浦、福田、 尻浜、生ノ浜	本島市民 センター	午前9時～ 正午
	泊、甲生、笠島		正午～ 午後4時
	牛島	牛島集会場	午前9時～ 11時半

広島地区	地 区	場 所	受付時間
3月1日(月)	市井、青木、甲路、 釜の越	広島市民 センター	午前10時半～ 午後1時
	江の浦、立石、茂浦		午後1時～ 4時半
	小手島	小手島 漁民シンポジウム	午前9時半～ 11時
	手島	手島 自然教育センター	午後1時半～ 4時

## 農耕作業用自動車のナンバー登録はお済みですか？

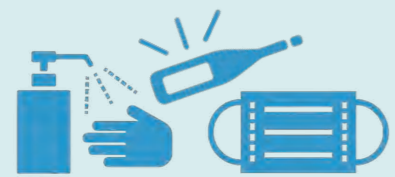
乗用装置のある農耕作業用トラクターやコンバイン、田植え機などは軽自動車税(種別割)の課税対象です。道路を走行するしないにかかわらず、標識(ナンバープレート)の交付を受けなければなりません。新しく取得または現在お持ちの農耕作業用自動車に標識が付いていないものがある場合は、税務課または各市民総合センターで交付を受けてください。交付手数料は無料です。



## 新型コロナウイルス感染症対策にご協力を

### ■申告相談会場へ来場される際のお願い

当日に体調が優れない人、体温が37.5度以上の方は来場を控えてください(検温は来場前に、各自ご自宅をお願いします)。また、会場での「マスク着用」と受付時の「アルコール消毒」をお願いします。



### ■入場制限の実施

当日は混雑が予想されます。密をさけるため、入場制限を実施する予定です。そのため、例年より待ち時間が長くなる可能性があります。ご了承ください。市県民税申告書は郵送でも受け付けています。確定申告も郵送やインターネットで受け付けていますので、そちらも活用ください。なお、確定申告についてのお問い合わせは、丸亀税務署(☎23-2221)まで。

# 令和3年度 市県民税申告相談会

税務課市民税担当  
☎24-8857

左記の日程で、市県民税申告相談会を開催します。令和3年1月1日に丸亀市に居住していた人で申告が必要な人は、各会場へお越しください。相談会では、所得税の申告(確定申告)も受け付けますが、次の内容の確定申告は税務署で申告してください。

- 土地や建物・株式の譲渡所得、配当所得、先物取引などの分離課税(総合課税の配当所得は可)
- 青色申告 ●準確定申告 ●住宅借入金等特別控除(年末調整に含めている場合は可) ●仮想通貨に関する所得 ●住宅関連特別控除 ●外国税額控除 ●過去(令和元年分以前)の確定申告、更正の請求、修正申告

## 市県民税の申告が必要です

### ■給与または公的年金以外に所得がある人

例) 農業・営業・不動産などの所得、生命保険の保険金などの一時所得、非上場株式の配当所得など  
※給与または公的年金以外の所得が20万円以下の場合、確定申告は不要ですが、市県民税の申告は必要です。

### ■複数の勤め先から給与所得がある人

### ■各種控除を受ける人(医療費控除、生命保険料控除など)

※年金収入が400万円以下等で確定申告が不要な人でも、市県民税の算定に影響するため、各種控除の申告がある人は、市県民税の申告をお願いします。

### ■所得がない人(遺族年金、障害年金などの非課税所得のみの人も含む)で国民健康保険、後期高齢者医療制度などの加入者

### ■所得証明書、課税証明書などが必要な人

代表的な例を示しています。詳しくは税務課へお問い合わせください。



### 市県民税課税方式の選択

市県民税が源泉徴収されている株式等の所得については、所得税と異なる課税方式が選べます。

## 申告に必要なものを準備しましょう

### ■印鑑・マイナンバーカード

マイナンバーカードがない人は、マイナンバー確認書類(通知カード、マイナンバー記載の住民票など)と身元確認書類(運転免許証、健康保険証、障害者手帳など)

### ■昨年の所得が分かる書類

- 源泉徴収票(給与や公的年金)、支払調書(報酬)
  - 保険金・個人年金の支払明細書
  - 農業・営業・不動産などは収入金額と必要経費が分かる資料(領収書、減価償却資料、固定資産税課税明細書など)
- ※領収書などは、経費の項目ごとに整理し、収支内訳書を作成してください。

### ■各種控除を受けるための書類

- 社会保険料控除：社会保険(国民年金)保険料控除証明書、国保・介護・後期高齢の保険料(税)納付証明書や領収書
- 医療費控除：医療費控除の明細書または医療保険者などの医療費通知(「人」[病院・薬局など]ごとに医療費支払額を合計し、医療費控除の明細書を作成しておいてください)
- 生命保険料・地震保険料控除：保険会社からの控除証明書
- 障害者控除：障害者手帳、療育手帳など
- 寄附金控除：寄附金の領収書など

### ■ほかに必要なもの

- 所得税の振替納税を希望する人や還付金を受け取る人は、申告者本人の通帳と届出印
- 昨年申告した人は、その申告書や収支内訳書の控え
- 配偶者控除や扶養控除を申告する人は、被扶養者のマイナンバーが分かるもの
- 税務署からの案内はがきをお持ちの人は、そのはがき

# スマホ時代の子どもたちのために

市PTA連絡協議会事務局  
☎24-8821

～丸亀の大人・子どもとぶっちゃけトーク!!～

日時：2月27日(土) 午前10時～正午

対象：どなたでも

開催方法：オンライン開催 (YouTubeを  
使ったLIVE配信)

右記QRコードからご覧ください。



通信環境が整わない人は、生涯学習センター3階  
ホール (先着230人) で視聴できます。

●午前10時10分から

講演会『スマホ時代の子どもたちのために』

講師：竹内 和雄さん



兵庫県立大学環境人間学部准教授。  
公立中学校で20年生徒指導主事など  
を担当。生徒指導を専門とし、いじめ、  
不登校、ネット問題、生徒会活動などを  
研究。文部科学省、総務省などで子ど  
もとネット問題についての委員を歴任。

●午前11時から

パネルディスカッション (市内の小・中・高校の  
児童・生徒代表と保護者代表が参加)

## 令和2年度 丸亀市PTA 「安全スマホ宣言」作品コンクール

◆ポスターの部

最優秀賞  
物のべ そうた  
蒼汰さん  
(東中学校 2年)



◆親子すごろくの部

最優秀賞  
うじけ いろは  
氏家 彩陽さん親子  
(あやうたこども園)

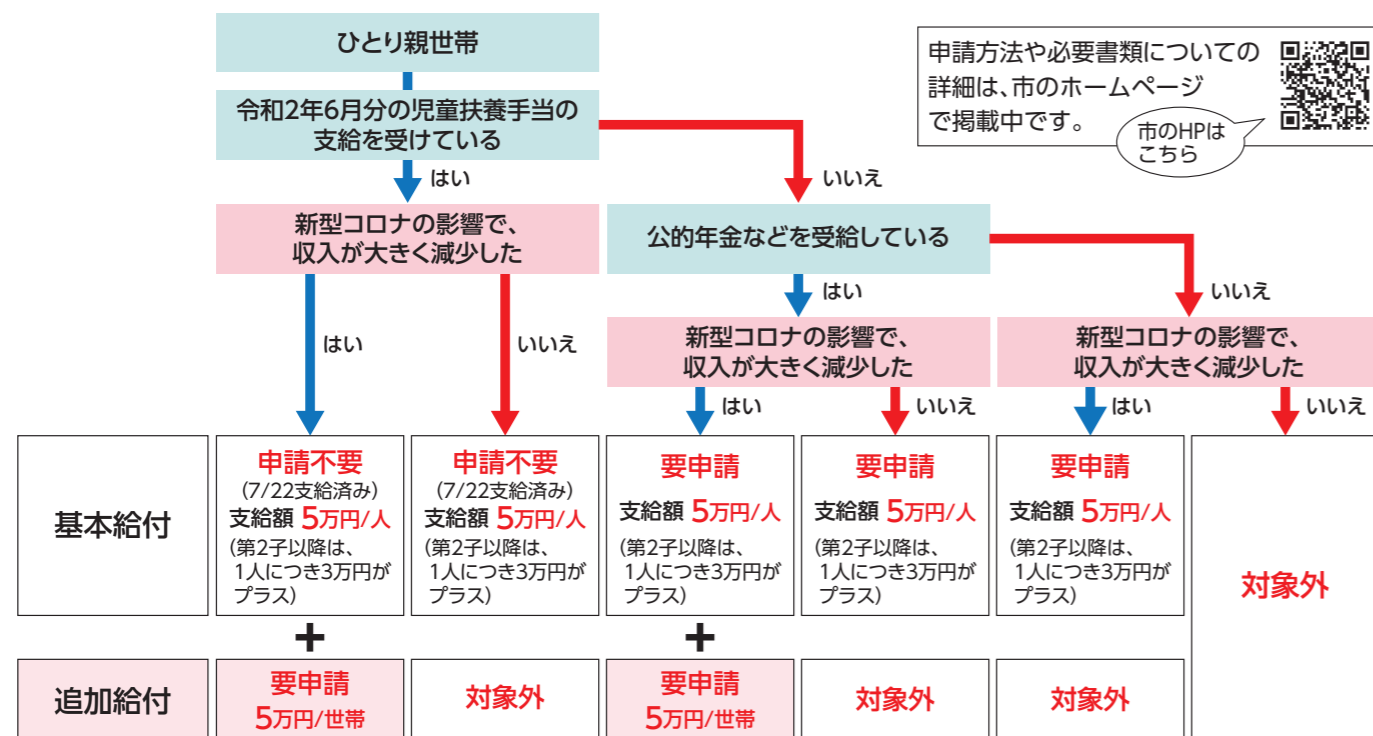


※親子すごろくの部に1514件、ポスターの部に113  
件の応募がありました。たくさんのご応募ありが  
とうございました。

# まもなく申請締切!! ひとり親世帯臨時特別給付金

子育て支援課  
☎24-8808

新型コロナウイルス感染症の影響で収入の減少が生じているひとり親世帯に、国から臨時特別給付金が支給されます。広報8月号でもお知らせしましたが、申請締め切りは、**2月26日(金)**です。この給付金の対象者で申請がまだの人は、お急ぎください。なお支給は、申請書提出の約1か月後になります。



※家庭の状況や収入の減少具合、また扶養義務者の状況によって支給対象外となる場合があります。  
詳しくは、子育て支援課までお問い合わせください。

# コミュニティ・スクールになります

学校教育課 ☎24-8821

## コミュニティ・スクールとは?

保護者や地域のニーズを学校に反映させるため、地域住民が学校運営に参画できるような仕組みを整えた学校のことです。令和3年度からは、市内すべての公立小学校・中学校がコミュニティ・スクールになります。各学校には、「学校運営協議会」が設置されます。

## 学校運営協議会とは?

学校と保護者や地域住民が、学校の運営に関して話し合う場です。「どんな学校にするのか?」「どんな子どもを育てるのか?」といった目標を話し合っ決めて、同じ目標に向かって「子どもたちのために、どんな活動ができるのか?」「学校のために自分たちにできることは何か?」などを考えます。

## 学校運営協議会の主な役割

- ①学校目標や行事の基本的な内容・計画を、校長の提案をもとに、話し合っ決めてます。
- ②決まったことを実際に進める上で、校長や教育委員会に意見を述べるすることができます。
- ③学校をよりよくするためにどんな先生が必要か、校長や教育委員会に意見を述べるすることができます。

## コミュニティ・スクール

「学校運営協議会」



保護者(PTA役員)  
地域住民  
コミュニティ関係者  
地域コーディネーター  
教員や学識経験者

説明  
承認  
説明  
意見

校長

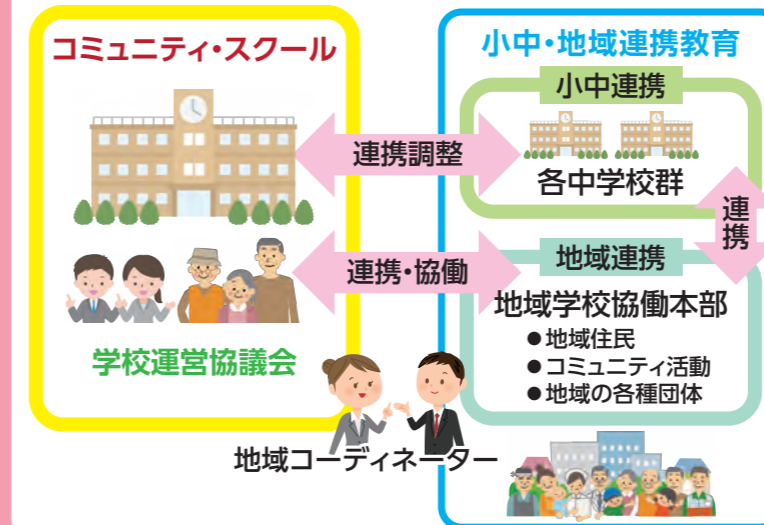


学校運営の  
基本方針  
学校運営・  
教育活動

## コミュニティ・スクールを導入するメリット

- 地域の力を生かした学校運営や教育活動が実現できる
- 学校の現状や運営方針の理解が深まり、保護者や地域との連携・協働の推進が期待できる
- 学校は、保護者・地域住民の適切な役割分担により、子どもと向き合う時間を確保できる
- 子どもたちは、大人に認められる経験を重ねることで、自分に自信が持てる
- 大人同士が関わり、つながり、広がることで、安心・安全な地域づくりにつながる

## 地域と共にある学校づくり



## 目指す子どもの姿

丸亀市は、これまで「中学校教員による小学生への授業」「児童・生徒のコミュニティまつりへの参加」などの「小中・地域連携教育」を進めてきました。今後はこれまでの取り組みに加えて、「学校運営協議会」で、保護者や地域の人、教員が同じ目標やビジョンをもち、役割を分担しながら一緒に活動していくことで、「地域よさを知り、地域に愛着や誇りをもつ子どもたち」を育てていきます。

## 国民健康保険加入者へ 人間ドック費用の一部助成

令和2年度中に医療機関で人間ドックを受診した人への診査料の一部助成の受け付けは、**3月31日(水)まで**となります。申請に必要な人間ドックの結果報告書や領収書などが締切日までに準備できない場合は、必ず事前に保険課へご相談ください。



- 対象：次の全てを満たしている人
- 令和2年4月1日～3月31日に、医療機関で、必須検査項目※を満たした人間ドックを受診した人
  - 受診日に丸亀市に住民票がある満40歳以上75歳未満の国民健康保険加入者
  - 市の特定健診・がん検診（肺・胃・大腸）の受診券を使っていない人
  - 納期限までの国保税を完納している世帯の人
  - 特定健診審査項目を特定保健指導などに活用することに同意する人

- 申請場所：保険課、綾歌・飯山市民総合センター
- 助成金額：1日ドックは1万5千円・1泊2日ドックは2万円を限度（年度内に1人1回のみ）
- 申請に必要なもの：●国民健康保険証●人間ドックの検査結果報告書●領収書●市特定健診・がん検診（肺・胃・大腸）受診券●認め印●受診者名義の通帳
- ※「必須検査項目」については、市ホームページや国保加入者にお渡しするチラシなどをご覧ください。

## MR2期（麻しん・風しん）の予防接種・風しんの抗体検査はお済みですか

健康課  
☎24-8806

麻しん・風しんの発生予防・まん延予防のため、対象者の皆さんが積極的に予防接種を受けることが大切です。予防接種がまだの方は、無料のこの時期に早めに受けましょう。予約票、クーポン券を紛失した場合、再発行しますので健康課へご連絡ください。

### MR2期の予防接種

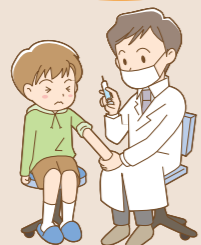
対象：令和3年度に小学1年生になる平成26年4月2日～平成27年4月1日生まれの人

幼児期に1回受けていても免疫がつかなかったり、時間の経過とともに免疫が衰退するので、免疫を強固なものにするために受ける2回目の予防接種です。

■無料となる期限：**3月31日(水)**

期限後は  
全額自己負担

■必要なもの：  
市配布の予防接種予診票、母子健康手帳



### 風しんの抗体検査(予防接種)

対象：昭和37年4月2日～昭和54年4月1日生まれの男性

公的な予防接種を受ける機会がなかった上記の対象者は、抗体保有率が他の世代に比べて低い可能性があります。医療機関で、風しん抗体検査を行い、その結果十分な抗体がない人は予防接種を無料で受けられます。

■無料となる期限：**3月31日(水)**

■必要なもの：市配布の無料クーポン券※

期限後は  
全額自己負担

対象者は  
抗体検査も無料

※昭和47年4月2日～昭和54年4月1日生まれの男性には、令和元年度に無料クーポン券を送付しています。なお、クーポン券記載の有効期限は令和3年3月31日まで延長しています。また、昭和37年4月2日～昭和47年4月1日生まれの男性は、令和2年6月頃にクーポン券を送付しています。

## 東京2020オリンピック聖火リレー

スポーツ推進課 ☎24-1392

新型コロナウイルス感染症により、大会同様、延期された聖火リレーについて、大会組織委員会より日程と走行ルートが再度公表されました。

香川県での聖火リレーは、4月17日(土)、18日(日)の2日間で実施し、丸亀市では1日目の第2区間として、下記の日程、走行ルートで聖火ランナーが走行します。

また、聖火リレー実施の際には、走行する道路や近隣道路などにおいて交通規制を実施する予定であり、ルート周辺の皆さまへは、ご不便をおかけしますが、安全かつ円滑な聖火リレー実施のため、ご協力をお願いします。

丸亀市 聖火リレー実施日  
**4月17日(土)**

- 出発予定地：丸亀市猪熊弦一郎現代美術館  
ゲートプラザ
- 到着予定地：丸亀城本丸

※詳細な実施時間や交通規制時間は、決定次第、聖火リレー香川県実行委員会ホームページ(<https://kagawa-relay.jp/>)に掲載します

### 聖火リレーの走行ルート



### 瀬戸内中讃定住自立圏 ホームタウンDAY

プロバスケットボールの迫力満点な試合を観戦してみませんか。

香川ファイブアローズ  
VS  
山形ワイヴァンズ

日時：**2月6日(土)** 午後6時  
**7日(日)** 午後2時

場所：善通寺市民体育館

料金：1000円（全席自由席）  
※2階自由席ジュニアは500円

問い合わせ：株式会社ファイブアローズ  
☎087-813-7120



### 女性のための サッカークリニック

カマタマーレ讃岐アカデミーコーチが指導するサッカー教室です。サッカーに興味のある人、運動不足を解消したい人など、楽しく始めてみませんか。



日時：**2月20日(土)**  
小学生以下は午後6時半～7時半  
中学生以上は午後7時40分～8時40分

場所：レクザムボールパーク丸亀  
対象：サッカーに興味・関心がある女性  
(小学生以下は保護者同伴)

申し込み：各開催日の1週間前までに、  
スポーツ推進課 ☎24-1392



## 地域で見守り!

# 高齢者虐待を見過ごさないために

地域包括支援センター  
☎24-8933

高齢者虐待が生じる背景には、介護の負担を一人で抱えていたり、高齢者に認知症の症状がみられることなどがあり、介護に追い詰められて虐待に至るケースがあります。

まわりに気になる人がいたら地域包括支援センターなどに連絡してください。

### 地域包括支援センターってどんなところ?

地域包括支援センターは、主任ケアマネジャー、社会福祉士、保健師などが中心となり、65歳以上の高齢者に関するさまざまな相談を受け付けています。保健所、医療機関、介護サービス事業所、警察などと連携して高齢者やその家族が安心していきいきと生活できるよう支援しています。

### 相談窓口

- 地域包括支援センター(ひまわりセンター3階)

☎24-8933

- 南部センター(飯山市民総合センター内)

☎85-3350



ささいなことでも気軽に相談してください。秘密は厳守します。

### チェックリスト

※これらのサインは一例であくまで虐待の可能性を示すものです。

- 身体に不自然な傷やあざがある。
- 高齢者が元気がなく、暗い表情をしている。
- 「年金を取り上げられた」「年金を使わせてもらえない」などと高齢者が訴えている。
- 高齢者の悲鳴や家族の怒鳴り声が聞こえる。
- 天気の良い日でも、高齢者が長時間家の外にたずんでいない。
- 最近見かけなくなった高齢者がいる。

《ほっとコラム人権》  
多文化共生社会に向けて

現在、日本に住む外国人は約300万人です。今後ますます増えていくと予測されており、共に働いたり、交流したりする機会が多くなると考えられます。このような社会情勢の中で、文化や習慣の違いに対する理解不足などから、トラブルが生じることがあります。そこで、今後は一層「多文化共生」が大切になります。「多文化共生」とは、「国籍や民族の異なる人々が、互いの文化的な違いを認め、地域社会の構成員として共に生きていくこと」です。自分たちの当たり前を基準にするのではなく、相手の文化や価値観を尊重しつつ、互いに理解しよう努めることが大切です。

市内のある小学校では、言葉がうまく伝わらない外国籍の保護者に対して、学校行事の手伝いは欠席でも仕方がないと諦めていました。しかし、数年前、外国籍の保護者に直接会って話をすると、運動会の準備や朝の交通安全立哨に参加してくれました。その保護者から「学校行事に協力したいが、どうしていいのかわからなかった」と言われました。初めから無理だと諦めるのではなく、様々な方法で働きかけることが大切です。現在は、様々な言語に対応するスマホの翻訳アプリもあります。少し勇気は必要ですが、直接話しかけることが、お互いを理解し合う多文化共生の第一歩につながります。皆さんの働きかけで住みよい地域社会をつくっていきましょう。

## 『性的少数者』に関する 相談会&交流会を開催します

人権課  
☎24-8811



■日程: 2月14日(日)

■場所: ひまわりセンター4階会議室4

### ▶相談会 午前10時~正午

子どもから大人まで、本人はもちろん、家族や友人、教職員の人も、性的少数者に関するお悩みがあれば、ご相談ください。

事前申し込みで相談時間を確保します

相談は個別に応じ、秘密は厳守します。

### ▶交流会 午後1時半~4時

同じ悩みを持つ人、同じ悩みを乗り越えてきた人たちと、悩みや疑問を共有しながら、楽しい時間を過ごしましょう。

入退室自由です。時間内のご都合の良い時にお越しください

堅苦しくない楽しい交流会です。本人や支援者になりたい! という人も大歓迎です。ぜひご参加ください。

### 性的少数者とは

「性的少数者」とは、同性が好きの人や、自分たちの性別に違和感のある人など、これまで典型的だとされてきた性のあり方とは異なる人たちを表します。

「LGBT」は代表的な性的少数者の頭文字をとってつくられた言葉で、性的少数者を表す総称として使われています。

**L** レズビアン  
同性を好きになる女性

**G** ゲイ  
同性を好きになる男性

**B** バイセクシュアル  
同性も異性も好きになる人

**T** トランスジェンダー  
からだの性に違和感のある人

### ■申込方法

氏名と電話番号を、次のいずれかの方法で人権課まで。  
☎24-8811、FAX 24-8874  
メール jinken-k@city.marugame.lg.jp

※市内在住または通勤・通学の人が対象

## ひとりで悩んでいませんか?

# コロナの相談窓口をご利用ください

新型コロナウイルス感染症に関連した不当な差別や偏見、いじめなどはやめましょう。  
お悩みの方は、人権課にご相談ください。

相談窓口: 人権課 ☎24-8811  
受付時間: 午前8時半~午後5時  
15分(土・日曜、祝日は除く)

<h3>英語学童クラス Blue Bird 募集</h3> <p>Native.邦人講師による「英語学童クラス Blue Bird」</p> <p><b>活動</b> 宿題 英会話 レッスン</p> <p>令和3年度 4月より開校</p> <p>対象年齢: 幼稚園児以上 開校日時: 月~金14:30~19:00 授業料: 週一回 5,000円</p> <p>(美術・クラフト・化学 地理・料理・体育・音楽等)</p>	<h3>英語保育園 Prince&amp;Princess 募集</h3> <p>ネイティブの先生と 思いきりしゃべる遊ぶ 「英語保育園 Prince&amp;Princess」</p> <p>対象年齢: 1歳児以上 預り時間: 月~金8:30~(最大)18:00 保育料: 29,000円~(ランチ等別途料金あり)</p> <p>丸亀の5歳児 英検2級合格</p> <p>◎英検にチャレンジ!(希望者のみ) 無理なく、楽しく、少しずつが大きな力になります。</p> <p>◎Native講師絶賛の会話力! 「Nativeの子どもたちより英語をしゃべる」と、当園Native講師が言いました。</p>
---	--

【お問い合わせ先】丸亀インターナショナルアカデミー ☎0120-854-285 丸亀市柞原町620-4

広告

## マイナポイントの 申込期限が延長



マイナンバーカードを活用した消費活性化策「マイナポイント」の予約・申込期限が、令和3年9月末までに延長されます。

マイナポイントを受け取るためには、①マイナンバーカードの取得、②マイナポイントの予約・申し込みの手続きが必要です。(マイナンバーカードの申請は令和3年3月末までに行う必要があります。)

マイナンバーカードをまだ取得していない人は、この機会にぜひ手続きをお願いします。

### 【問い合わせ】

- マイナンバー総合フリーダイヤル ☎0120-95-0178  
月～金曜(祝日を除く)：午前9時半～午後8時  
土・日曜、祝日：午前9時半～午後5時半
- 秘書政策課 ☎24-8839 (マイナポイント事業)
- 市民課 ☎35-7211 (マイナンバーカード交付)、☎24-8810 (マイナポイント予約・申込支援)

## 丸亀市長選挙・丸亀市議会議員選挙 立候補予定者説明会

選挙管理委員会 ☎24-8825

4月18日(日)執行予定の丸亀市長選挙および丸亀市議会議員選挙の立候補予定者を対象に、届け出手続きなどの説明会を開催します。

日 時：2月16日(火) 午後1時半  
(受け付けは午後1時から)

場 所：ひまわりセンター 4階 研修会議室1・2

※新型コロナウイルス感染症拡大防止のため、立候補予定者1人につき、2人以内での参加をお願いします。



令和元年度  
明るい選挙啓発ポスター  
香川県最優秀作品  
本川 葉月さん  
(飯野小学校2年・当時)

## 店舗経営の皆さまへ

## キャッシュレス決済なら JPQR

「JPQR」とは、QRコード決済の統一規格です。「OOPAY」などの電子決済システムを1つのQRコードに統一することで、複数社の決済に対応します。



### 導入のメリット

- ①一度に複数の決済サービスと同時契約が可能
- ②統一QRコードにより決済が手軽に
- ③マイナポイントや各社キャンペーンで集客力UP

### ●店舗向けJPQR申込相談会を開催!

日 時
2月24日(水)・3月24日(水) 午前9時～正午・午後1時～4時
場 所
丸亀商工会議所 2階第3相談室

相談会の申し込みは、丸亀商工会議所(☎22-2371)

詳しくは、JPQRの  
WEBサイトへ➡



## もしもの時に備えて 知っておいてください!! 災害ごみの出し方

クリーン課  
☎58-7453

いざ災害が起きると、多くの人の生命に危険がおよび、衣食住もままならない状況に、ごみの出し方を考える余裕がないかもしれません。

しかし、分別していないごみが空き地に放置された

り、道路にごみがあふれていたりしては、緊急車両も通行することができません。

もしもの時に備え、災害時のごみの出し方を整理しておきましょう。

### ①「仮置き場」の設置

災害発生時には、普段使用している「ごみステーション」だけでは、足りないことが予想されます。

市では、災害発生時に、ごみの「仮置き場」を定め市民の皆さんにお知らせします。

市が定めた仮置き場以外の場所に置かれたごみは、収集されないまま不衛生な状況が続くことになります。

### ②きちんと分別

市が収集するごみは、普段からごみの種類により運んでいく処理場・処分方法が異なります。災害時にも

分別がされていないと、収集に時間がかかり、生活環境が改善するのにも時間がかかってしまいます。

### ③道路には絶対に置かないで

たとえ一時的でも、道路にはごみを置かないようにしましょう。救急車や消防車が通行できなくなります。

### ④災害時のごみ収集体制にご協力を!

収集する市も、人的被害や物的被害を受けている可能性があります。そのため、収集日の減少や収集を一時中止することがあります。

ご理解・ご協力をお願いします。

### 布類(衣類など)の収集を再開します

新型コロナウイルスの影響で、布類(衣類など)の処分先への搬入ができなくなり、市では資源ごみに出さずに、各家庭での保管をお願いしていました。ご協力ありがとうございました。処分先の古着や工業用雑巾などへのリサイクル市場が完全に回復したわけではありませんが、収集を再開します。

ただし、一度にまとめて出さずに、何回かに分けて出すようお願いいたします。

※今後の状況により再度、各家庭での保管をお願いすることもあります。ご了承ください。

## 皆さんの意見・提案を募集します

応募期限：2月17日(水)

## 史跡丸亀城跡保存活用計画(案)パブリックコメント

文化財保護法に基づいて史跡丸亀城跡を適切に保存し、次世代へと確実に保存継承させていくため、また地域の誇りと愛着を醸成する拠点として活用していくために必要で基本的な施策を定めた「史跡丸亀城跡保存活用計画(案)」への意見を募集します。

応募資格：丸亀市在住または通勤・通学している人など

応募方法：応募用紙(自由様式可)に記入し、郵送・ファクス・メールまたは直接持参。

問い合わせ：文化財保存活用課 ☎22-6278・FAX25-2439

メール bunkazai-k@city.marugame.lg.jp

郵送先〒763-0025 丸亀市一番丁 資料館内文化財保存活用課

資料  
応募用紙

丸亀城内資料館・丸亀城内石垣復旧PR館・市役所案内所・広聴広報課情報公開コーナー、各市民総合センター、各コミュニティセンター・市立図書館・ひまわりセンターなどにあります。市ホームページでも閲覧できます。

詳しくは  
市HP▶



広告

医療法人社団 秀聡会  
KOHASHI

こはし内科・  
腎クリニック

内科・腎臓内科・人工透析内科

丸亀市郡家町244番地1

☎(0877)58-6110

院長 小橋 嵩平

こはし  
耳鼻咽喉科

丸亀市郡家町234番地

☎(0877)28-6110

院長 小橋 祐子

— 美しい日本 全国各地の四季を彩る木版画 —

## 門脇俊一「日本の四季」展 開催中



香川県観音寺市で代々石材彫刻家を営む門脇家の六男として生まれた門脇俊一は、海軍兵として海洋航海時にヨーロッパ美術に接したのち、最後の浮世絵師といわれる大倉半兵衛に師事し、作家活動に入る。今回は、昭和56年から平成16年まで、カレンダーのための作品として依頼された作品群を展示。大胆さと繊細さを併せ持った色とりどりの作品は、国内外で行われた多くの展覧会でも大好評を博しています。

金毘羅大芝居

中津万象園・丸亀美術館 万象園 検索

〒763-0054 丸亀市中津町25-1 tel.0877(23)6326 【定休日/水曜日】

広告

広告

医療法人社団 宝樹みやの会

## 人工透析センター 宮野病院

併設  
介護付き有料老人ホーム「ゆらぎ」  
サービス付き高齢者向け住宅「みやび」  
通所リハビリテーション「きずな」

- 診療科目/内科、人工透析内科・内視鏡内科・腎臓内科  
リハビリテーション科・泌尿器科(シャント外来)
- 診療時間/午前9:00～12:30(受付は12:00まで)  
午後3:00～5:30(受付は5:00まで)
- 診療日/月～金曜日(土・日曜日、祝日他は休み)

香川県丸亀市今津町19番地1

駐車場89台、最寄のバス停 今津町南(徒歩約3分)

Tel.0877-22-3171 Fax.0877-22-3172

おかげさまで創業37年  
安心・快適な住まいづくりをお手伝いします

注文住宅・リフォーム  
中古住宅・土地の売買

宅地用農地も探しています  
なんでもご相談ください

YAMAKURA 株式会社山倉建設  
仲多度郡多津町南鶴4-3 TEL0120-326-294



広告

休日当番医

7日(日)	内 整岩本病院	☎28-6311
11日(祝)	小 おかだ小児クリニック	☎58-0707
	外 田村クリニック	☎22-8391
14日(日)	内 厚仁病院	☎23-2311
	外 はら皮膚科	☎28-1611
21日(日)	内 石田医院	☎22-4857
	外 胃腸科 吉野医院	☎86-6355
23日(祝)	小 もりもとこどもクリニック	☎25-9228
	内 もりした耳鼻咽喉科	☎23-3387
28日(日)	内 丸亀林病院	☎22-8181
	脳 岸川脳神経外科	☎25-2828
	眼 みさき眼科クリニック	☎98-7773

【歯科】 診療時間 午前9時～正午

7日(日)	ココセ歯科医院	☎28-9110
14日(日)	吉永歯科医院	☎22-6011
21日(日)	岩山歯科医院(まんのう町)	☎75-0409
28日(日)	平田歯科医院(まんのう町)	☎79-2113

「夜間の救急電話相談」

午後7時～翌朝8時  
発熱など急病のときの対応について、看護師が電話で相談に応じます。  
一般：☎#7899 か ☎087-812-1055  
小児：☎#8000 か ☎087-823-1588

当番医は変更することがあります。新聞や「医療ネットさめき」などで確認してください。



健康行事

(健康課 ☎24-8806)

●こころの健康相談 要予約	2日(火)	ひまわりセンター	午前9時半～11時半
●栄養相談 要予約	1日(月)	ひまわりセンター	午後1時半～3時半
	22日(月)	綾歌保健福祉センター	
●理学療法士による相談	9日(火)	飯山総合保健福祉センター	午前9時半～11時半
●歩行プール夜間説明日 前日午前中までに要予約	9日(火) 男性	飯山総合保健福祉センター	午後6時～7時
	19日(金) 女性		
●すこやか体操教室(生活習慣病予防ついて)	18日(木)	飯山総合保健福祉センター	午前10時～11時半

子ども健康行事

(健康課 ☎24-8806)

●マイナス1歳から始まる子育て講座 要予約 予約受付：1月25日(月)～2月3日(水)	5日(金)	ひまわりセンター	①午前9時40分～10時40分 ②午前11時～正午
●離乳食講習	19日(金)	ひまわりセンター	午前10時～11時
●3か月児健康診査	9日(火)	ひまわりセンター	午前10時～11時
	16日(火)		
	26日(金)	飯山総合保健福祉センター	
●1歳6か月児健康診査	3日(水)	ひまわりセンター	午後1時半～2時半
	24日(水)		
	25日(木)		
●3歳児健康診査	4日(木)	綾歌保健福祉センター	午後1時半～2時半
	10日(水)	ひまわりセンター	
	18日(木)		

※3か月児・1歳6か月児・3歳児健康診査の対象者には、個別に案内します。

暮らしの相談

●人権相談 (法務局 丸亀支局 ☎23-0228・人権課 ☎24-8811)	火・木曜	法務局 丸亀支局	午前9時～午後4時
	10日(水)	市役所(別館3階第1会議室)	午前10時～午後3時
●行政相談 (広聴広報課 ☎35-8891)	1日(月)	市役所(本館2階相談室)	午前10時～正午
		綾歌市民総合センター	
		飯山市民総合センター	
●行政書士相談 (県行政書士会 ☎087-866-1121) 予約可	18日(木)	市役所(本館2階相談室)	午前9時～正午
●不動産無料相談 (公社)香川県実地建物取引業協会 ☎087-823-2300	5日(金)	市役所(本館2階相談室)	午後1時～3時半
	19日(金)		
※19日(金)は弁護士が同席します。			
●定例農家相談 (農業委員会 ☎24-8826)	5日(金)	市役所(南館1階)	午前9時～正午
	10日(水)	綾歌市民総合センター	
	26日(金)	飯山市民総合センター	
●身体障がい者相談員による相談 (福祉課 ☎24-8805) 要予約	18日(木)	飯山市民総合センター	午前10時～正午
●発達障がい者(児)個別相談(ま～る) (幼保運営課分室 ☎85-6613) 要予約	18日(木)、25日(木)	市役所(西館2階) 幼保運営課分室	午前9時～正午
	4日(木)、9日(火)		午前9時～正午 午後1時～4時
	2日(火)、24日(水)、26日(金)		午後1時～4時
●障がい者(児)相談会 (福祉課 ☎24-8805) 要予約	18日(木)	市役所	午前9時半～11時半

	相談日(祝日を除く)	相談場所	時間
市民相談 (電話相談不可)	月～木曜、第5金曜	市役所(本館2階)	午前9時～正午・午後1時～4時
	第1・3金曜	綾歌市民総合センター	
	第2・4金曜	飯山市民総合センター	
問い合わせは、広聴広報課 ☎35-8891			

●子育て支援総合相談窓口(まる育サポート～あだあじお～) (あだあじお専用ダイヤル ☎35-8282)	月～金曜	市役所(西館3階)	午前9時～正午、午後1時～4時 ※第3水曜は午後6時まで
●よるず丸亀サテライト(無料経営相談所) (産業観光課 ☎24-8844) 要予約	25日(木)	ひまわりセンター	午前9時～午後5時
●弁護士無料法律相談 (広聴広報課 ☎35-8891) 要予約 午前8時半から予約受付開始 (受付(先着順))	6日(土)	ひまわりセンター	午前9時～午後0時20分
	19日(金)		午後1時20分～4時40分
※次回3月6日(土)の相談は2月22日(月) 午前8時半から受付開始。			
●弁護士無料法律相談 (社会福祉協議会 ☎22-5700) 要予約	9日(火)	ひまわりセンター	午前9時～正午 【定員:各回6人】
	12日(金)	飯山総合保健福祉センター	
	18日(木)	綾歌保健福祉センター	
●司法書士相談 (社会福祉協議会 ☎22-5700) 要予約	24日(水)	ひまわりセンター	午前9時～正午
●成年後見制度専門職相談 (社会福祉協議会 後見センターまらぐめ ☎22-4976) 要予約	16日(火)	ひまわりセンター	午後1時～3時
●空き家相談 (都市計画課 ☎35-7613) 要予約 (受付(先着順))	26日(金)	市役所	午前9時～午後4時
	5日(金)～25日(木)		
●交通事故相談 (広聴広報課 ☎35-8891) 要予約 午前8時半から予約受付開始 (受付(先着順))	24日(水)	多度津町 総合福祉センター	午前10時～午後3時
	22日(月)		午後5時まで
●無料税務相談 (四国税理士会丸亀支部 ☎22-0041) 予約受付：午前10時～午後4時、予約優先	1日(月)、15日(月)	四国税理士会丸亀支部 (丸亀商工会議所会館1階)	午後1時～4時
	8日(月)、22日(月)		午後1時～3時

■その他の相談  
●少年相談(平日)＝少年育成センター ☎0120-734970  
●家庭児童相談・女性相談(平日)＝市の家庭児童相談室 ☎23-2201  
●母子・父子自立支援相談(平日)＝子育て支援課 ☎24-8808  
●ボランティア相談(平日)＝丸亀市社会福祉協議会 ☎22-5700

資料館だより ☎22-5366

常設展ミニ企画  
廃藩置県から  
150年

日時：午前9時半～午後4時半  
場所：2階常設展示室  
料金：無料

休館日：1日(月)、8日(月)、11日(祝)、15日(月)、22日(月)、23日(祝)

BOAT RACE まらぐめ

まるがめポート 検索

BOATRACE まらぐめホームページ www.marugameboat.jp

2月	1	2	3	4	5	6	7	8	9	10	11	12	13	14	15	16	17	18	19	20	21	22	23	24	25	26	27	28
丸亀開催(ナイター)																												
モニング	鳴門 徳山	唐津 徳山	唐津 徳山	唐津 徳山	唐津 徳山	唐津 徳山	唐津 徳山	唐津 徳山	唐津 徳山	唐津 徳山	唐津 徳山	唐津 徳山	唐津 徳山	唐津 徳山	唐津 徳山	唐津 徳山	唐津 徳山	唐津 徳山	唐津 徳山	唐津 徳山	唐津 徳山	唐津 徳山	唐津 徳山	唐津 徳山	唐津 徳山	唐津 徳山	唐津 徳山	唐津 徳山
デイ	鳴門 徳山	唐津 徳山	唐津 徳山	唐津 徳山	唐津 徳山	唐津 徳山	唐津 徳山	唐津 徳山	唐津 徳山	唐津 徳山	唐津 徳山	唐津 徳山	唐津 徳山	唐津 徳山	唐津 徳山	唐津 徳山	唐津 徳山	唐津 徳山	唐津 徳山	唐津 徳山	唐津 徳山	唐津 徳山	唐津 徳山	唐津 徳山	唐津 徳山	唐津 徳山	唐津 徳山	唐津 徳山
ナイター	桐生 下関	桐生 下関	桐生 下関	桐生 下関	桐生 下関	桐生 下関	桐生 下関	桐生 下関	桐生 下関	桐生 下関	桐生 下関	桐生 下関	桐生 下関	桐生 下関	桐生 下関	桐生 下関	桐生 下関	桐生 下関	桐生 下関	桐生 下関	桐生 下関	桐生 下関	桐生 下関	桐生 下関	桐生 下関	桐生 下関	桐生 下関	桐生 下関

※◎＝優勝戦発表なし 赤字＝女子戦 VS＝ウィーナス

まちづくりのお手伝い!! ～ボートレース事業の収益は、住民福祉の向上に役立てています～

アイレックス ☎86-6800 (水曜休館)  
URL http://www.marugame-ilex.org/

宝くじふるさとワクワク劇場 in 丸亀

日時：2月7日(日) 午後2時開演

●全席指定席 (当日2500円)  
●入場料：2000円

※宝くじの助成による特別料金  
※詳細はホームページなどで公開

好評発売中

第一部 お笑い オウスターズ  
第二部 ほのぼの コメディ劇場

あなたに夢を。宝くじ 街に元気を。

クーちゃん

新型コロナウイルス感染拡大防止のため開催を中止する場合があります。

新春 和の祭典2021

日時：2月21日(日) 午前10時開演  
場所：生涯学習センター  
内容：民謡・民舞・大正琴・エイサーほか

MIMOCA 丸亀市猪熊弦一郎現代美術館 ☎24-7755  
www.mimoca.org

「いのくまさんのスケッチブック アートはバイタミン」連動企画  
スケッチブック複製画販売開始

現在、市内の店舗などに展示している猪熊弦一郎のスケッチブック複製画を一般の皆さんにも販売できるようになりました。市内のお店で見かけたお気に入りの作品をあなたの自宅にも飾ってみてはいかがでしょうか? MIMOCA 1階ミュージアムショップ、ウェブショップにて販売中です!

複製画展示店舗一覧  
MIMOCAウェブショップ

新型コロナウイルス感染症の状況により、臨時休館する場合があります。おでかけ前にミモカのホームページなどでご確認ください。 MIMOCA HP

猪熊弦一郎「フレンズ」1990年 ©公益財団法人ミモカ美術館振興財団

飼い主のマナーを守ろう

最近、「近所の犬がうるさくて、眠れない」などの苦情が増えています。犬が吠える原因を取り除くか、難しい場合は獣医師などへ相談するなど、対処をお願いします。



他にも野犬・野良猫のエサやりに関する苦情・相談が多数あります。居ついた犬や猫のふん尿、ゴミ荒らしなどは近隣の人にも迷惑をかけます。むやみにエサを与えるような行為はやめましょう。人と動物が共生できるように、ご協力をお願いします。

生活環境課 ☎24-8809

国保の新年度被保険者証送付

4月1日から使える国民健康保険被保険者証は、3月下旬頃に発送予定です。令和2年度国民健康保険税を3月1日(月)（最終納期限）までに完納していない場合は、有効期限の短い保険証（短期証）が送付されることがあります。

短期証の延長には、税務課窓口での手続きが必要となりますので、お早めに完納をお願いします。

税務課 ☎24-8856、保険課 ☎24-8842

忘れていませんか？ ~免許返納すると1万円相当の支援~

運転免許証を自主返納すると、タクシー利用券やJR・コトデンなどで使えるICカード、航路回数券（離島住民のみ）で、1万円相当の支援が受けられます。併せて、「運転経歴証明書」を作成した人は交付手数料（1100円）も助成されます。申請がまだの人はお忘れなく。

対象：65歳以上の運転免許返納者
申請期限：自主返納してから1年以内
生活環境課 ☎24-8836

国民年金保険料は口座振替がおすすめです！

国民年金保険料は口座振替ができます。口座振替に限り、当月分保険料を当月末に引き落としすることで、月々50円割り引きされる「早割制度」があります。

また、現金納付より割引額が大きい「6か月前納」、「1年前納」、「2年前納」も大変お得です。

令和3年度保険料の口座振替の前納を希望する人は、納付書または年金手帳、通帳、金融機関届出印を持参のうえ、希望の金融機関または年金事務所へ2月末までにお申し出ください。詳しくは、年金事務所まで。

日本年金機構善通寺年金事務所 ☎62-1662、市民課年金担当 ☎24-8945

マイナンバー日曜開庁

日曜日に、マイナンバーカードを受け取ることができます。詳しくは、交付通知書（はがき）で確認してください。

日時：3月28日(日) 午前8時半～午後4時半

場所：市民課

申し込み：マイナンバー専用ダイヤル ☎35-7211（午前8時半～午後5時15分）で要予約



綾歌・飯山市民総合センター マイナンバーカード申請窓口開設

希望者に顔写真の無料撮影と申請のお手伝いをします。

日時・場所：2月24日(水)・2月25日(木) 午前10時～午後4時

申し込み：マイナンバー専用ダイヤル ☎35-7211（午前8時半～午後5時15分）で要予約

後期高齢者医療保険者の皆さんへ

後期高齢者医療保険加入者の皆さんには、医療費通知が年に1回、2月に順次発送されます。この医療費通知は確定申告の医療費控除の際、医療費の明細書として利用できます。

ただし、令和2年11月、12月の診療分と医療費通知に記載がないものには領収書が必要です。従来通り、医療費通知と合わせて、領収書は大切に保管してください。また、医療費通知の再発行はできませんので十分ご注意ください。その他医療費控除の申告については、所轄の税務署へお問い合わせください。

後期高齢者医療広域連合 ☎087-811-1866、丸亀税務署 ☎23-2221

2月13日は日本遺産の日

文化庁と日本遺産連盟は、日本遺産に対する理解と関心を高めることを目的として、2月13日を「にほん(2)いさん(13)の日」としています。丸亀市の本島・広島を含む瀬戸内海の備讃諸島をテーマにした「石の島」の物語は、日本遺産に認定されています。下記のホームページやパンフレットなどで詳しい内容をご覧ください。



この機会にぜひどうぞ。
せとうち石の島ホームページ
パンフレット設置場所：本庁案内所、生涯学習センター
生活環境課 ☎24-8809

催し・お知らせ

香川県文化協会 西讃支部美術展

西讃地区5市2町(丸亀市・坂出市・善通寺市・三豊市・観音寺市・宇多津町・琴平町)の文化協会会員による絵画・書道・写真の展示会を開催します。ぜひご覧ください。

日時：2月18日(木)～28日(日) 午前10時～午後5時
※22日(月)は休館、最終日は午後3時まで
場所：善通寺市美術館
料金：無料

市文化協会事務局 ☎24-8822

バードウォッチング

日時：2月13日(日) 午前9時～10時半頃
場所：宮池周辺(土器町西)
定員：30人(申込順)
※小学生以下は保護者同伴

料金：無料
申し込み：2月10日(木)までに、生活環境課 ☎24-8809

香川労働局から

香川県最低賃金は、令和2年10月から時間額820円に改正され、特定最低賃金(4業種)も以下のとおり改正されました。
①冷凍調理食品製造業は、時間額821円
②機械器具など製造業は、時間額943円
③船舶製造・修理業、船用機関製造業は、時間額956円
④電気機械器具など製造業は、時間額886円
香川労働局賃金室 ☎087-811-8919

募集

市営住宅の入居者(3月上旬入居予定)

募集住宅：城東、富士見、十番丁、外浜、今津の各団地
資格：①市内に住居が必要②住宅に困窮③市税などを完納④同居家族がいる(単身入居できる場合もあり)⑤収入が基準の範囲内⑥暴力団員を除く⑦持家など固定資産を所有していない
入居条件：敷金と身元引受人一人が必要

申込期間：2月1日(月)～5日(金)
選考方法：申し込みが募集戸数を上回った場合、2月9日(火)に抽選

注意事項：申込時には申込書のみ提出(要印鑑)。その他の必要書類は当選者のみ提出。3回以上連続して落選した人は、優遇措置の対象になります。

《特定公共賃貸住宅の入居者》
中堅所得者向け住宅(平山ハイツ、富士見団地の一部)は随時募集中。
住宅課 ☎24-8814、業務担当 ☎86-5516、業務担当 ☎98-7957

保育所・こども園で働いてみませんか？

保育士・調理員(会計年度任用職員)を募集します。経験・未経験問いません。詳しくは、幼保運営課にお問い合わせください。
勤務地：市内の公立保育所・こども園
幼幼保運営課 ☎35-8892



行政情報便

丸亀市の市外局番 0877

お問い合わせ
綾=綾歌市民総合センター
飯=飯山市民総合センター
コ=コミュニティセンター

市の動き 1月1日現在(前月比)
人口 109,070人(+1)
男 52,838人(-9)
女 56,232人(+10)
世帯数 45,693世帯(+24)
※平成27年国勢調査結果から集計しています。

交通事故(12月)
事故 36件
死者 0人
負傷者 43人

救急・火災件数(12月)
救急出動 396件
火災の発生 2件

2月の市税など

納付は便利な口座振替で

- 固定資産税/4期分
国民健康保険税/8期分
後期高齢者医療保険料/8期分(納期限は3月1日)

防災行政無線の放送内容は、
テレフォンサービス
☎22-1607、☎22-1608で確認できます。

Advertisement for a hospital with contact info: 院長 三浦 卓二, 三浦美智子, 副院長 伊坂 聡子, 非常勤医師 伊坂 陽. 内科・消化器内科・循環器科, 整形外科・リハビリテーション科, 小児科・アレルギー科. 丸亀市土器町東七丁目886 ☎0877-22-7311. 入居者募集中 ☎0877-22-8833

Advertisement for Ladies Sports Club: コロナ禍でも自分の健康を守るために運動を! 2月入会の方対象. 2021年も元気に! 会員大募集. 入会金 0円. 最初の2ヶ月の会費が7,150円/月のところ 2,970円/月. レディネススポーツクラブ ☎0120-28-6811

Advertisement for 吉田病院: 医療法人 仁寿会 吉田病院 TEL:0877-22-8101 丸亀駅東へ徒歩3分. 【第4回】吉田病院の歯科は、《ご病気や障がい理由に歯科治療をためらわれている方に、特におススメです》. 全身疾患や障がいに詳しい歯科医師が、その方に合わせた最適な治療方針をご提案します. 心電図・血圧モニター設備で全身状態を見ながら治療します. 診察室はバリアフリーなので車イスの方、歩行補助車の方も土足のまま、らくらく受診できます. 歯科麻酔の資格を持つ歯科医師が常駐し、全身麻酔、静脈内鎮静法等、歯科治療への恐怖心を和らげる対応が可能です. 【土曜日夕方まで診療しています】

Advertisement for せんとう法律事務所: 丸亀駅 せんとう法律事務所 女性弁護士がご相談に対応致します。 要予約 TEL0877-85-6070 相談料/1時間あたり1万円+税. 香川県弁護士会所属 弁護士 仙頭 真希子

# みんなの 掲示板

日時場所 対応資格・対象  
定員 内容 料金 他 その他  
申し込み 問い合わせ

新型コロナウイルスの影響で、  
催しなどが中止・延期になる可  
能性があります。詳しくは、各  
連絡先にお問い合わせください。

## お知らせ

冬の道路の通行は、出発前の  
準備をしっかり！

四国の道路も、冬期は積雪や凍結によりスリップ事故や車の立ち往生が発生し、重大な事故や渋滞につながる可能性があります。お出かけ前の情報収集(四国道路情報)で検索と、冬用タイヤやチェーンの準備をしておきましょう。

国道緊急ダイヤル#99110  
(無料、24時間受付)、国土交通省四国地方整備局道路管理課

課 ☎087・851・8061

### 丸亀税務署から

●確定申告会場の開設  
2月16日(火)～3月15日(月)午前8時半～午後4時(土・日曜、祝日を除く) ※混雑状況によっては、これ以前に終了する場合があります。

●確定申告会場での感染症対策  
新型コロナウイルス感染症対策で、入場には「入場整理券」が必要。入場整理券は、当日配布するほか、「LINE」で事前発行します。電話や税務署窓口では予約不可。LINEでの入場整理券の予約方法など詳しくは、国税庁のホームページをご覧ください。

●駐車場(車で越しの人へ)  
確定申告期間中は、駐車場が大変混雑します。できるだけ公共交通機関をご利用ください。  
●簡単なスマホ申告  
スマートフォンで国税庁ホームページの「確定申告書作成コーナー」にアクセスすれば、画面の案内に従って入力するだけで申告書が作成できます。  
●非常勤職員募集  
詳しくは、お問い合わせください。



丸亀税務署 ☎23・2221

### 試験

#### 四国学院大学から

①一般選抜(B日程)  
2月16日(火)～3月15日(月)午前8時半～午後4時(土・日曜、祝日を除く) ※混雑状況によっては、これ以前に終了する場合があります。

●総合型選抜入学試験  
□頭発表、面接と、【体験報告型】(書類審査、□頭試問)から1つ選択  
出願締切 3月12日(金) (必着)  
同校入試課 ☎0120・459・433

●自衛官候補生採用試験  
所 善通寺駐屯地  
対 18歳以上33歳未満の男女  
※採用試験などの説明を丸亀地域事務所ですぐ受け付けています。試験の申し込みは、年間を通じて受け付けます。  
同事務所 ☎23・6420

#### 自衛隊丸亀地域事務所から

●自衛隊丸亀地域事務所から  
所 善通寺駐屯地  
対 18歳以上33歳未満の男女  
※採用試験などの説明を丸亀地域事務所ですぐ受け付けています。試験の申し込みは、年間を通じて受け付けます。  
同事務所 ☎23・6420



### 催し

#### 児童館から

●おひなさまづくり  
2月20日(土)午前9時～午後4時  
対 幼児・小学生  
定 15人(先着順)  
内 おひなさまの簡単な工作  
料 無料  
同児童館 ☎23・1091



#### プリントピア丸亀から

●古布講座  
①ボタンとデコパーツで作るブローチ②ポーチ③傘で作るエコバッグ  
時 ①2月12日(金)②2月13日(土)③2月17日(水)午前10時～正午  
対 一般  
定 ①③各5人②13日(土)13人・20日(水)12人(要予約・先着順)  
料 ①200円②各300円③100円  
他 裁縫道具持参  
●古布工房特別講座  
「入園・入学お助け講座」  
時事前予約・日程要相談  
内 手提げ袋・上靴入れ・体操着袋などを手作りしたい人にアトバイスします  
他 裁縫道具、作りたい物の材料

を持参  
●ペーパークラフト講座  
「おひなさま」  
時 2月7日(日)午前10時～11時半  
対 親子  
定 5組  
料 無料  
●ガラス工芸サンドブラスト体験「キーホルダー」  
時 2月13日(土)午前10時～正午  
対 カッターナイフが使える人(小学生以下は保護者同伴)  
定 5人(要予約・先着順)  
料 1個300円

●牛乳パックを使って紙すき体験  
時 2月20日(土)午前10時～正午  
対 一般・親子(要予約・先着順)  
定 5組  
料 3枚まで無料  
他 1リットルサイズの牛乳パック2個、千代紙など持参  
●木工講座  
五月人形  
時 2月21日(日)午前10時～正午  
対 一般  
定 6人(要予約・先着順)  
料 300円からサイズによる  
●ガラスで作る赤ちゃんの足型  
時 2月21日(日)、28日(日)(要予約)  
対 足サイズが12cm以下の赤ちゃん  
料 8000円  
同プリントピア丸亀 ☎56・1144



### 楽しくミシン戸入入学準備

歯ブラシ入れ・コップ入れなどの袋物づくりをベテランママが丁寧に指導します。  
時 2月9日(火)・16日(火)午前10時～正午  
所 クリントピア丸亀2階・エコ丸工房  
定 6人(先着順)  
料 500円  
他 マスクを着用してください。  
問 新婦人津田さん ☎090・1444・1971



### 香川短期大学カルチャー講座

●大人が楽しむ絵本講座  
時 2月13日(土)午前10時～正午  
対 大学生以上  
定 15人  
内 絵本を読む楽しさや面白さを学ぶ講座  
料 無料  
他 講師は藤原まゆみさん(絵本専門士・同校附属図書館司書)  
申込締切 2月10日(水)



### 認知症サポーター養成講座

時 2月27日(土)午前10時～正午  
対 どなたでも  
定 10人  
内 認知症とその支援方法を学ぶ  
料 無料  
他 講師は、田村充助教(認知症キャラバンメイト)

申込締切 2月19日(金)  
●ミニクルレインボーを作ろう  
時 3月6日(土)午前10時～正午  
対 幼児・小学生  
定 10人  
内 ホログラムテープとストロークを使ってシャボン玉作り  
料 無料  
他 講師は、同校子ども学科・新岡礼伸准教授  
申込締切 3月2日(火)  
同校地域交流センター 楠見さん ☎49・8030

### パーキンソン病患者・家族交流会「集う場」

時 2月9日(火)午前10時～11時半  
所 綾川町梅の里社会福祉センター  
対 パーキンソン病で療養している人とその家族  
料 無料  
申 2月8日(月)までに中讃保健福祉事務所健康福祉課 ☎24・9961

### 坂出緩衝緑地ガーデニングセミナー

①松の冬剪定  
②落葉樹の剪定  
時 2月14日(日)  
①午前9時半～11時45分②午後1時半～3時45分  
所 坂出市番の州公園管理事務所  
定 各15人(先着順)



内 ①松の剪定方法や防除方法を学ぶ講習会②落葉樹の剪定方法や防除方法を学ぶ講習会  
料 各500円  
問 申込方法など詳しくは、同管理事務所 ☎45・6820

### 左右のバランスを整えて骨盤体操

時 3月6日(土)午前10時～11時  
所 ひまわりセンター  
対 20歳以上  
定 20人(先着順)  
料 500円(申込時)  
申込開始 2月1日(月)  
問 申込方法など詳しくは、同センター ☎58・2061

### ボイススクウトとあそぼう！ワクワク自然体験あそび

テントの設営や、野外ゲームなどをします。令和2年度文部科学省委託事業です。  
時 2月7日(日)午後1時～3時半  
※小雨決行  
所 丸亀城資料館前広場  
対 年長～中学3年の男女  
申 ポーイスカウト丸亀第2団・植野さん ☎25・1413

### 県司法書士会から

●県司法書士総合相談センター  
時 2月20日(土)午後1時～4時  
(要予約)  
所 生涯学習センター4階講座室4

内 一般相談(登記相談など)、法テラス相談・成年後見相談  
料 30分無料(法テラス相談の受付優先)  
申 前日までに県司法書士会 ☎087・821・5701

### 東小川児童センターから

●マザーグース～英語であそぼう～  
「バレンタイン！大好きなあなたへ」  
時 2月6日(土)午後1時半～2時半  
対 幼児と保護者、小学生  
定 10組(要申込)  
料 無料  
他 講師は、中田真紀さん  
●さめきこどもの国より「あそびの宅配便」～ゆらゆらさん～  
時 2月7日(日)午後2時～3時  
対 小学生  
定 15人(要申込)  
内 動く工作作り  
料 無料  
●ひなまつり  
時 3月1日(月)午前11時～11時半  
対 幼児と保護者  
定 10組(要申込)  
内 歌、手遊びなど  
料 無料  
他 子育てひろば「たんぽぽ」  
と共催  
申 同センター ☎56・8778



**薬膳教室**  
2期生募集  
全8回

～日常に活かす薬膳の基礎～  
講 師 国際薬膳師 山下れい子 先生  
会 場 高瀬茶業組合 (三豊市高瀬町佐股甲 2476)  
参加費 ①三豊市在住の方 25,000円  
②三豊市以外の方 35,000円 (講習8回と教材費含む)  
開催日 3月～6月 木曜日と日曜日 (隔週) 詳細はお問い合わせください  
主 催 高瀬茶業組合薬膳事業部  
Tel. 0875-56-6001  
H P https://yakuzen-line.com  
締切り 2021年2月15日(月)

**広告**

ジイちゃん、「きさらぎ」って何？

新年度生募集

- 英語と数学
- 中学生

月額 15,000円

2月

ただ塾 丸亀市田村町1365-2(丸亀第2団地内)  
TEL(0877)25-2815

**広告**

今月の新刊 おすすめ本を紹介しす

「お探し物は図書室まで」 青山 美智子(著)/ポプラ社



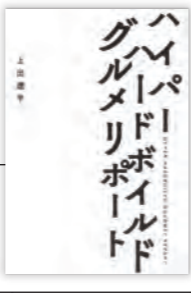
コミュニティハウスの一角にある図書室には、フェルト細工の好きなちよっぴり不愛想な司書さんがいます。訪れる人は年齢も環境も悩みも様々ですが「何をお探し?」と司書さんの一言で、自分が本当は何を求めているのか、今まで気づけなかった思いと向き合っていきます。本との出会いを通して、そこに書かれた言葉を自分自身に紐づけることでその人だけの何かを得ることに価値があると教えてくれます。そっと背中を押してくれる司書さんの言葉に勇気がもらえ、明日が楽しみになる本です。どうぞ「お探し物は図書館まで」お待ちしております。



「みかんアート」 笹川 勇(著)/主婦の友社

冬の定番といえば、コタツにみかんです。でも、そろそろみかんに飽きてきた頃ではないでしょうか。そんな時にはこの本の出番! みかん1個であんなこともこんなこともできる! 超簡単レベルから芸術作品並みのレベルまでこの本をマスターすれば、あなたも家族のヒーローになれるかも!?

「ハイパーハードボイルドグルメリポート」 上出 遼平(著)/朝日新聞出版



「世界のヤバいところでヤバい飯を喰う」世界の危ない地域に出向いてそこで出会った人と同じご飯を食べるといふポタージュ。世界は広い、そして日本の平和ボケがありがたいとすら感じる驚愕の実話です。若いあなたの心にガツンとくる1冊です。

2月の休館日

- 中央図書館(☎22-3746) 8・11・22・23日
- 綾歌図書館(☎86-5915) 1・8・11・22・23日
- 飯山図書館(☎98-2666) 1・11・15・23日

	書名	著者(編集・監修)	出版社
児童	とっくんトラック ゆきのひにぶぶー	いわむら かずお(絵)	ひさかたチャイルド
ティーンズ	世間とズレちゃうのはしょうがない	養老 孟司(著) 伊集院 光(著)	PHP研究所
一般	愛する日本人へ 日本と台湾の橋となった巨人の遺言	李 登輝(著) 門田 隆将(監修)	宝島社

いわさき せいさく 岩崎 正朔さん 総務大臣表彰を受賞

生活環境課 ☎24-8809



岩崎正朔さん(川西町)が今年度の自治会等功労者総務大臣表彰を受賞しました。岩崎さんは、平成6年から中北自治会長として地域課題の解決や住民福祉の向上に取り組む、平成25年に丸亀市連合自治会長、令和元年には香川県連合自治会長に就任し、地域防災力の向上や自治会加入促進に積極的に取り組んでいます。

今回の受賞を受け岩崎さんは、「これからも自治会活動を通じて地域の皆さんが安心して暮らせるまちづくりに貢献したい。」と決意を述べました。

あだち てつじ 安達 哲治さん 丸亀市文化振興賞を受賞

文化課 ☎24-8822



丸亀市出身のバレエ演出・振付家で、日本を代表するバレエ団の一つであるNBAバレエ団の芸術総監督を務めた安達哲治さん(東京都在住)が、令和2年度の市文化振興賞を受賞しました。この賞は、市の文化振興に寄与し、業績が顕著な人に授与しており、安達さんが7人目となりました。安達さんは「今までいくつかの賞を受賞させていただいたが、今回はふるさとと自分を結びなおすような体温を感じる受賞になり、感無量でこの上ない幸せ。今後もバレエを通して丸亀を発展させていきたい」と思いを語りました。

満濃池森林公園から

- 冬の野鳥観察会  
時 2月7日(日)  
午前9時〜正午  
所 同公園森林の館  
料 無料
- 冬のネイチャーゲーム  
時 2月23日(例)午前9時〜正午  
所 同公園森林の館  
料 無料
- 同公園管理事務所(☎57・6520)

生涯学習センターから

- プリザーブドフラワーのトリアリーづくり  
時 2月14日(日)  
午前10時〜正午  
定 12人  
料 1800円
- 市民が主役の舞台芸術発表 第10回新春和の祭典  
時 2月21日(日)午前11時(午前10時半開場)  
料 無料
- 問 生涯学習センター(☎23・1091)

募集

- 飯山合空会 護身術を体験・体得しませんか  
時 毎週月曜午後7時〜9時

所 飯山中学校武道館 対 幼児〜大人

- 令和3年度土器川「河川愛護モニター」  
任期 4月1日から1年間  
対 土器川に接する機会が多く、河川愛護に関心があり、モニター活動を積極的に行うことができる20歳以上の人が6人程度  
定 6人程度  
手 当月額2800円程度  
申 2月26日(金)までに、香川河川国道事務所土器川出張所(☎22・8318)または、建設課(☎24・8813)

かがわ長寿大学受講生募集 (高松校・西校)

- 時 4月開講  
所 高松校 県社会福祉総合センター(高松市番町)、西校 坂出市・宇多津町の2会場  
対 県内在住で、4月1日現在60歳以上の「かがわ長寿大学」を受講したことがない人  
定 高松校 30人、西校 45人 (多数の場合抽選)

かがわ長寿大学受講生募集 (高松校・西校)

- 時 3月7日(日)午後1時半  
所 ひまわりセンター3階  
対 母子寡婦福祉連合会丸亀支部の会員または、同会に入会希望で4月に小学校に入学するひとり親家庭  
内 茶会、お祝い品のプレゼント、

ひとり親家庭の 新入生お祝い会

- 時 4月1日現在で15歳以上の県内に住む者  
対 募集締切 3月5日(金) 応募方法など詳しくは 香川県県政モニター 検索  
問 県広報広聴課広聴グループ(☎087・832・3021)

令和3年度県政モニター

- 県政に取り入れるため、アンケートに回答する県政モニターを募集します。  
時 4月1日現在で15歳以上の県内に住む者  
対 募集締切 3月5日(金) 応募方法など詳しくは 香川県県政モニター 検索  
問 県広報広聴課広聴グループ(☎087・832・3021)

アトラクション

- 申 2月8日(月)までに、同支部・青木さん(☎090・7621・4656)

郡家剣道少年団員

- 時 毎週月・土曜午後6時〜8時  
所 郡家小学校 体育館  
対 幼児〜大人  
料 月額2000円  
他 稽古日は自由見学可  
問 堀家さん(☎28・8800)

求職者向け職業訓練 令和3年度4月生募集

- ①ビル管理技術科  
②電気設備工学科  
時 ①4月2日(金) ②4月9日(木)  
③4月2日(金) ④4月9日(木)  
⑤4月2日(金) ⑥4月9日(木)  
⑦4月2日(金) ⑧4月9日(木)  
⑨4月2日(金) ⑩4月9日(木)  
⑪4月2日(金) ⑫4月9日(木)  
⑬4月2日(金) ⑭4月9日(木)  
⑮4月2日(金) ⑯4月9日(木)  
⑰4月2日(金) ⑱4月9日(木)  
⑲4月2日(金) ⑳4月9日(木)  
⑳4月2日(金) ㉑4月9日(木)  
㉒4月2日(金) ㉓4月9日(木)  
㉔4月2日(金) ㉕4月9日(木)  
㉖4月2日(金) ㉗4月9日(木)  
㉘4月2日(金) ㉙4月9日(木)  
㉚4月2日(金) ㉛4月9日(木)  
㉜4月2日(金) ㉝4月9日(木)  
㉞4月2日(金) ㉟4月9日(木)  
㊱4月2日(金) ㊲4月9日(木)  
㊳4月2日(金) ㊴4月9日(木)  
㊵4月2日(金) ㊶4月9日(木)  
㊷4月2日(金) ㊸4月9日(木)  
㊹4月2日(金) ㊺4月9日(木)  
㊻4月2日(金) ㊼4月9日(木)  
㊽4月2日(金) ㊾4月9日(木)  
㊿4月2日(金) ㊿4月9日(木)  
問 ポリテクセンター香川訓練課(☎087・867・6716)

広告

花輪・寝台車・葬式一式(会館葬)  
**(有)花輪のよしだ**  
〒763-0082 丸亀市土器町東6丁目195  
寝台車受付 24時間 (0877) 23-5500  
Fax (0877) 23-7890  
**吉田葬祭会館**  
〒763-0082 丸亀市土器町東7丁目153  
TEL・FAX (0877) 21-5045

ほっと息 編集時  
●幼少の頃うちはサンタが来ない家だったが節分は盛大だった。兄弟3人で豆を投げ合い、母の「終了!」の声で無言で豆を拾った。なつかしい(いのっち) ●小雪が舞い散る中今年の成人式が行われました。寒さにも負けず、撮影に笑顔で応じてくれた皆さん、ご協力ありがとうございます!(ガブ) ●新成人の皆さん、おめでとうございます。今後のさらなる活躍を期待しています(直) ●取材用のカメラを新しく購入しました。写真は撮れば撮るほど奥が深いなあと感じます。新カメラで良い写真が撮れるように精進します(てん)



# 第131期ボートレーサー募集

**募集期間** 令和3年1月4日(月)～3月12日(金)  
**主な応募資格** 年齢:15歳以上30歳未満 身長:175cm以下  
体重:男子49kg以上57kg以下、女子44kg以上52kg以下  
視力:裸眼で0.8以上  
[問い合わせ] 一般財団法人 日本モーターボート競走会 丸亀支部 TEL:0877-24-4560

**年齢、性別はいっさい関係なし！  
実力がすべてのスポーツ。平均年収は約1,600万円!!**



▼香川支部 期待の新人、中村 日向選手にインタビュー。  
—ボートレーサーになろうと思ったきっかけは？  
中学3年生の時に、まるがめで秋山広一選手のペアボートに乗せて貰った時です。  
—学生時代、何かスポーツはしていましたか？  
小学校低学年から高校までサッカーをやっていました。ポジションはボランチでした。  
—ボートレーサーには先輩に弟子入りする風習がありますが、師匠はいますか？  
師匠はボートレーサーを目指すきっかけとなった秋山広一選手です。  
—応援してくれる人へ一言。  
今年はA1になる予定です。引き続き応援よろしくお祈りします！  
—これからボートレーサーを目指す人へ一言。  
僕の場合、好きなことをしてお金が増える、本当にありがたい職業です。もしボートレースが好きなら頑張ってください！

ボートレーサーを目指す人をサポートするYouTubeチャンネル「目指せ!ボートレーサー!!!」はコチラ▶



なかむら ひゆうが  
**第122期 中村 日向** 選手

生年月日:1998/11/08 (22歳) 登録番号:5043 登録支部:香川 出身:香川  
身長:164cm 体重:57kg 最終学歴:丸亀高等学校 卒業 座右の銘:努力は見せるな

## 調理・配送・施設整備・事務など 給食センターで働く人を募集

学校給食を通して、子どもたちを元気にする仕事をしてみませんか。資格は必要ありません。未経験者も大歓迎です。



**募集職種:** 学校給食の①臨時調理員、②臨時配送員、③施設の整備・配送補助員、④物資検収・地産地消推進事務員

**勤務期間:** 4月～令和4年3月(職種によって勤務日・時間が異なります)

**勤務場所:** ①②市第二学校給食センター(土器町北)、③④市中央学校給食センター(飯山町)

**定員:** ①調理員3人、②配送員1人、③施設整備員・配送員1人、④地産地消推進事務員1人

**時給:** ①1,028円、②897円、③968円、④925円  
詳しくは、市第二学校給食センター(☎25-2096)へお問い合わせください。

## 講演会 文化芸術で社会課題を解決 アートで育む子どもの学び ～新たな時代を「生きる力」～

市では、「文化芸術からのアプローチにより社会課題を解決に導く」という新市民会館の理念のもと、講演会やワークショップを開催しています。今回は、劇作家・演出家の平田オリザさんを講師に迎え、文化芸術と教育について考える講演会を行います。



平田オリザさん

**日時:** 2月19日(金) 午後7時～9時  
**定員50人/参加無料**  
**場所:** 丸亀市猪熊弦一郎現代美術館ミュージアムホール  
**対象:** 子育て中の人、教育関係者、文化芸術関係者など  
**申し込み:** 2月17日(水)までに、電話・ファクス・メールのいずれかで文化課へ(☎35-8708、FAX 24-8863、メール kaikankensetu@city.marugame.lg.jp)

新型コロナウイルスの影響で、内容を変更する場合があります。市のホームページをご覧ください。