

豊かで暮らしやすいまち

## 広報まるがめ



特集 住み慣れた自宅で最期まで  
～注目される在宅医療～

P.8-9 新しい「まちづくり」の拠点  
「市民交流活動センター」開館に向けて

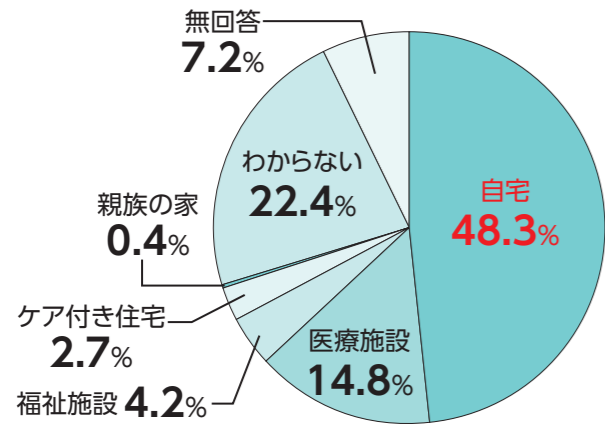
## ◎COVER

12月3日(火)、飯綾商工会青年部・女性部のメンバーらが、飯山町・綾歌町内の保育所など9か所で、園児らと一緒にもちつきをしました。

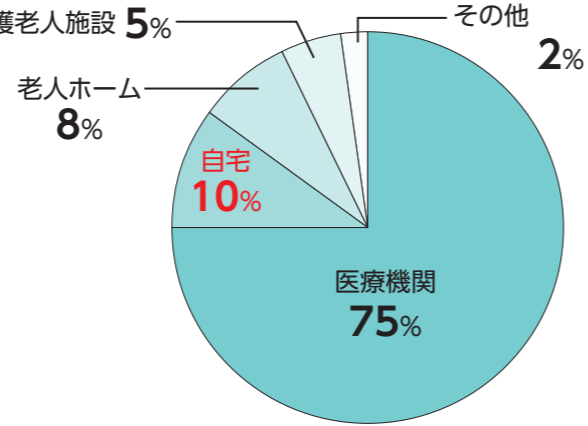
## 約半数が「自宅で最期を迎えたい」と希望 しかし、実際に自宅で亡くなるのは1割程度

下の2つの円グラフは、平成29年に丸亀市民を対象に実施した「第7期介護保険事業計画」のアンケートを基に作成したものです。左のグラフから、約半数の人が自宅で最期を迎えることを希望していることがわかります。しかし、右のグラフを見ると、実際に自宅で亡くなった人は、わずか10パーセント程度です。この原因には、本当は「自宅で」と思っている、「家族に迷惑をかけたくない」と考えるなど、さまざまな状況があります。多くの人の「最期は自宅で」という本当の思いに寄り添いたい。これが、在宅医療の大きな目的です。

### ■ 人生の最期をどこで迎えたいか

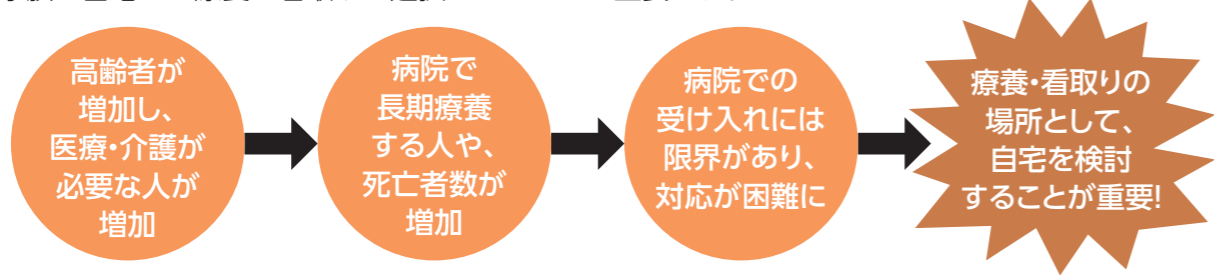


### ■ 看取りの場所 (H28年丸亀市)



## 高齢化が進むほど、在宅医療が重要に

上のグラフにもありますが、現在、7～8割の人が医療機関で亡くなっています。現在は医療機関で対応できていますが、これから高齢化が加速的に進めば、対応が困難になる可能性が高くなります。今後は、患者や家族が自宅での療養・看取りを選択できることが重要です。



## 自宅で療養するのが不安……

在宅医療と聞いても、「自宅には病院のような設備がないし、医師もいないので不安」という人が多いのではないのでしょうか。自宅での療養生活の不安をなくすために、訪問看護ステーション、介護サービス関係者、薬剤師などほかの分野の専門家とも緊密に連携して、チームとしてサポートします。

また、在宅医（かかりつけ医）がほかの医療機関と連携し、緊急時・急変時に24時間体制で対応する仕組みもあります。

## 在宅医療を支援する制度

「自宅で療養するのは難しい」と考える原因で多いのは、「入浴や食事などの介護が不安」、「車いすやベッドなど、療養には用具が必要」、「家族の協力・理解が得られるか不安」などです。

在宅医療を支援するため、そのような不安を軽減してくれる制度があります。看護、リハビリ、入浴などは訪問サービスがあり、自宅をバリアフリーにする費用の補助や、ベッドや車いすのレンタルサービスもあります。これらを利用することで、不安の軽減につながります。

## 特集 住み慣れた自宅で最期まで ～注目される在宅医療～



在宅医療を受ける、市内在住のKさん(中央)。11年前から脳梗塞を患っており、寝たきりに。病院への入院や施設への入所を経て、Kさんが自宅での療養を強く希望したため、9年ほど前から奥さん(左)が自宅で介護することになりました。月に2回程度、医師(右)による診療を受けています。

人生の最期を、どこで迎えたいですか。アンケートによると、約半数の人が「最期は自宅がよい」と答えています。また、これから迎える時代では高齢化が加速的に進み、病院や介護施設では、受け入れ人数の限界が問題になっています。そこで、現在注目されているのが「在宅医療」です。今回の特集をきっかけに考えてみませんか。

### 在宅医療とは

患者の自宅に医師や看護師などが訪問し、診察や治療、健康管理などを行うことです。寝たきりの人や回復が難しい人など、病院への通院が困難な場合に、住み慣れた自宅で暮らせるよう、医療や介護の専門家がサポートします。

### 在宅医療には2種類ある

#### ■ 訪問診療

患者の自宅に、医師が定期的に訪問。外来の診察室で行うほとんどの医療が受けられます。

#### ■ 往診

患者の様子がおかしい場合や、容体が急変した場合などの緊急時に、医師が駆けつけます。

### 在宅医療の対象となる人

基本的には、病気を抱えていて、自分で通院するのが難しい人が対象になります。寝たきりなど重症の人や、特定の病気の人のみが対象になるわけではありません。

#### 〈対象者の例〉

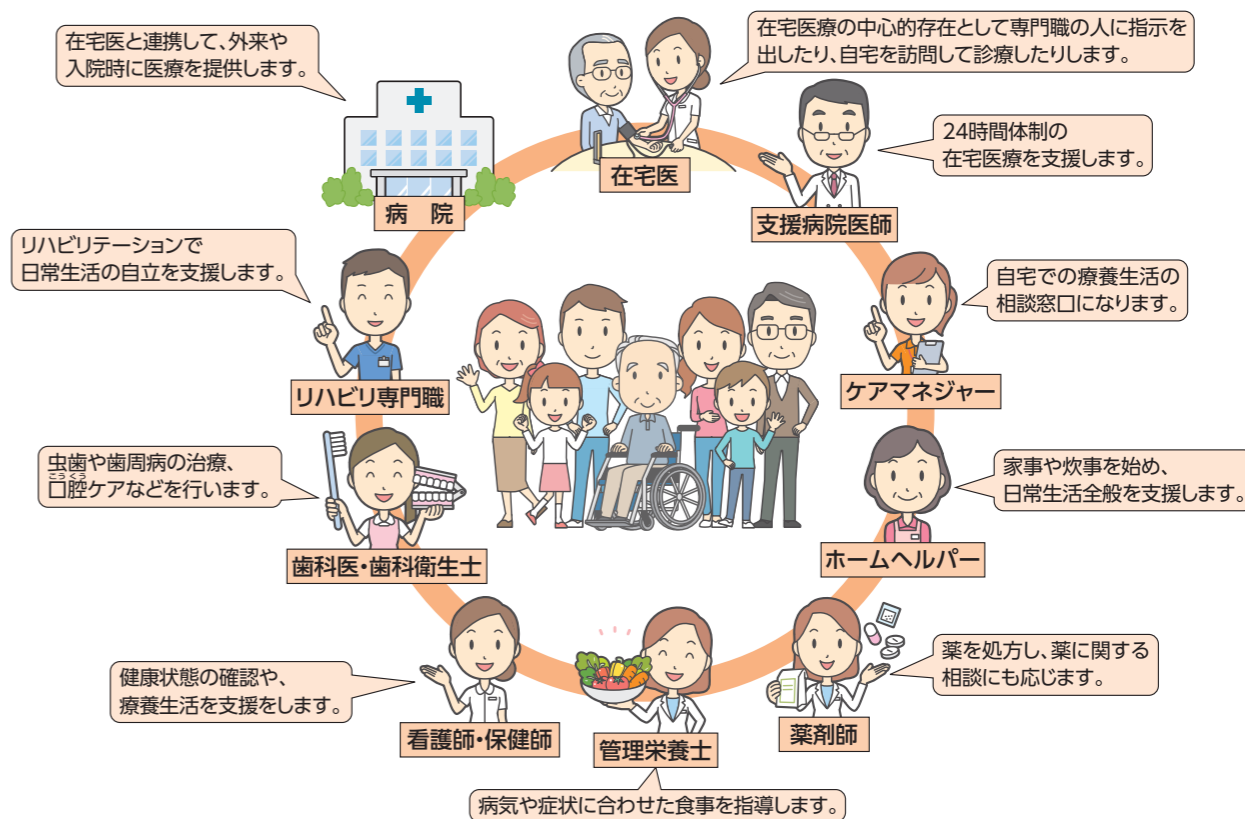
- 通院が難しい高齢者
- 認知症の人
- 脳卒中や脳梗塞などの脳の病気で、後遺症がある人
- がん末期の人
- うまく呼吸ができないなど、肺の病気がある人
- 心不全の人
- 障がい者・障がい児
- 難病の患者

など

## 在宅医療を支援する専門家

「ずっと我が家で暮らしたい」そんな思いを支えます!

在宅医療では、在宅医を中心に、看護師、ホームヘルパー、歯科医など、さまざまな専門家が患者をサポートします。専門職のチームによる支援は、自宅で療養する患者や家族にとって、大きな安心につながります。



## 人生の最期まで、寄り添い支える



丸亀市医師会  
石田 孝敏 会長

住民が住み慣れた場所で安心して生活する上で必要な医療を継続し、人生の最期を迎えることになっても、本人や家族に寄り添って支えていく仕組みづくりが大切です。これが、「地域包括ケアシステム」です。

その中には、通院ができない寝たきりの患者や、色々な理由で通院することが困難な患者に対して必要な医療を届けるシステムがあります。健康保険で利用できる「訪問診療」と「往診」(2ページ参照)です。また、訪問看護・訪問リハビリテーションも、主治医の指示のもとに実施できます。

### 在宅医療を24時間サポート

現在丸亀市では、そのような在宅医療の市民の利用件数は、多くはありません。しかし、今後増加することが見込まれています。「住み慣れた場所で家族と一緒に、最期まで自分らしく生きていく」ための選択肢の一つです。

丸亀市医師会では、医療機関同士で患者の情報を共有して、かかりつけ医がすぐに対応できない時や、検査や入院が必要な時に対応できるように、様々な仕組みを整えています。「訪問診療」を24時間365日バックアップする仕組みもあります。

また、丸亀市医師会のホームページには、「医療介護資源マップ」が掲載されています。在宅医療に取り組んでいる医療機関の情報が検索することができます。在宅医療を検討する場合や、もっと知りたい人は、まずはかかりつけ医にご相談ください。

### ●まんでネットで在宅医療を受けている人の最新の状態を共有

市では、医療・介護連携クラウドシステム(まんでネット)を導入しています。これは、在宅医療の患者・利用者の最新の情報をインターネット上に登録し、在宅医、ケアマネジャー、看護師などの関係者が、いつでもどこでも情報を閲覧・共有できるシステムです。これにより、正確で早い情報共有や、医療サービスの向上につながっています。

### ●在宅医療と介護の連携を推進

丸亀市と医師会は、「地域包括ケアシステム」を構築するため、その大きな柱である在宅医療と介護の連携を、共に目指しています。丸亀市が医師会に委託し、「在宅医療介護連携支援センター」を医師会内に設置しました。医療や介護保険の知識が豊富な専任の相談員が、地域の医療・介護関係者などからの相談を受け付けています。

詳しくは、医師会ホームページ、または医師会へお問い合わせください。

丸亀市医師会

綾歌地区医師会

### ●出前講座で在宅医療を知る



出前講座で、在宅医療や看取りについて学んでみませんか。自宅で療養する不安を解消する講座や、「こんな方法があるのか」と目からウロコの講座など、医療と介護の専門チームがお届けします。

### 知っとく、なっ得! 在宅医療 よっしゃ町医者セミナー

- 栗熊コミュニティ：1月23日(木)午後2時～3時半
  - 岡田コミュニティ：3月12日(木)午後2時～3時半
- 問い合わせ：綾歌地区医師会 ☎087-876-5353

### そこが知りたい在宅医療

～住み慣れた自宅で暮らし続けるために～

- 城北コミュニティ：2月6日(木)午後1時半～3時半
  - 垂水コミュニティ：2月13日(木)午後1時半～3時半
- 問い合わせ：丸亀市医師会 ☎35-8133

### 在宅医療の費用はどのくらい?

初めての在宅医療となれば、「費用はいくらぐらいかかるのだろうか」、「高いのだろうか」と心配になるかと思いますが。一般的には、通院よりは高く、入院や施設への入所と比べれば、安い金額です。患者の状態や保険の負担割合によってかなり変わりますが、1か月あたりの平均は2万円前後のようです。各種保険が適用されるため、制度を上手く利用すれば、毎月の負担を減らすことができます。

※医療サービスを少ししか使わない人など、最小費用は月額1000円程度から。保険の負担割合が大きい人や、サービスを多く利用する人など、月額12万円程度かかる人もいます。月額2万円以下の人は、全体の6割程度を占めるようです。

### 在宅医療のメリット

入院している人の多くは、「早く家に帰りたい」と思っています。自宅で療養できることは、精神的に大きなメリットになります。精神面の負担が軽減され、症状が軽くなることもあります。

### 在宅で受けられる医療

- 注射、点滴
- 視診、聴診・血圧測定など通常の診療
- 血液・尿・心電図などの検査
- 人工呼吸器の管理
- 床ずれの治療
- 痛みなどの緩和
- 緊急時の往診 など

### 実際に在宅医療を受けるには

まずは、かかりつけ医や病院の「地域連携室・患者相談室」などに相談しましょう。または、市の地域包括支援センター(☎24-8933)へご相談ください。

# 令和2年 丸亀市成人式

市民活動推進課  
☎24-8809

- 日時** 1月12日(日) 午後0時半開場、1時半開式 (4時終了予定)
- 場所** アイレックス (綾歌総合文化会館)
- 対象** 平成11年4月2日～平成12年4月1日生まれの人
- その他** お知らせ文書は、市内に住居登録のある新成人に送付(市外に住所のある人も参加可能)。  
※最寄りの公共交通機関をご利用ください。  
丸亀コミュニティバス：綾歌宇多津線 綾歌市民総合センター・湯舟道行 (アイレックス午前11時47分着)

## ●家族席のお知らせ●

式典会場内にご家族は入場できません。家族待機場 (小ホール) で同時中継しますので、ご利用ください。



### 【特別番組】丸亀市成人式

日時：2月1日(土) 午前10時放送 (再放送あり)  
チャンネル：中讃テレビ12ch  
ぜひご覧ください！

## 新成人と市長の懇談会

成人式の実行委員11人が、10月5日(土)に市役所を訪れ、梶市長との懇談会を開催しました。新成人は、市政への要望や質問などを市長に提言。その主な意見を紹介します。



市が発展するためには、若者の力が必要だと思う。インターンシップなど、丸亀で若者が働けるような施策を実現してほしい

丸亀の商店街がシャッター街になっている。新しい店を増やせばお客さんが増えるのでは？



災害に強いまち、住みやすいまちをもっとPRしてほしい

丸亀駅周辺に駐車場が少ない

街灯が少ない地域がある

ネットを使った投票が可能なら若者も投票に行くと思う

新成人の皆さん、ふるさと丸亀への多くのご意見ありがとうございました。これからの市政に生かしていけるよう、今後も取り組んでいきます。

## 新成人の皆さんへ 20歳になったら国民年金

20歳になったら「国民年金加入のお知らせ」が日本年金機構から届きます。

日本に住む20歳以上60歳未満のすべての人は、国民年金に加入し、保険料を納めることになっています。

国民年金は老後の生活保障だけでなく、万が一、病気やけがで障がいが残ったときや、一家の働き手が亡くなったときなど、あなたやあなたの家族を守ってくれます。

保険料の納め忘れがあると、年金を受けられない

ことがありますので、ご注意ください。

なお、学生や収入が少なく保険料の納付が困難な人は、「学生納付特例制度」や「納付猶予制度」など保険料の支払いを猶予する制度があります。

詳しくは、年金事務所までお問い合わせください。  
問い合わせ：日本年金機構 善通寺年金事務所(☎62-1662)、市民課年金担当(☎24-8945)



## 令和2年 新年のご挨拶



市議会議員  
内田 俊英

「市民のステージ」を待望

新年明けましておめでとうございます。市民の皆様には、希望に満ちた新春を健やかに迎えの心からお慶び申し上げます。  
市役所から日々、建設が進む新庁舎、そして市民交流活動センターの姿を眺めていると、丸亀市の新しい時代が始まるように感じています。年も改まり、いよいよ完成の年を迎えました。建物が新しくなると同時に、市役所自体も、市民の皆様から「迅速だった」「親切だった」「納得できた」と評価していただけるように、変えていかなければなりません。  
子育て支援、高齢者福祉や防災・減災な



市長  
梶 正治

「新たな拠点のもとで 確かな歩みを」

新年明けましておめでとうございます。市民の皆様におかれましては、輝かしい新春を健やかに迎えの心からお慶び申し上げます。  
今年、新庁舎と市民交流活動センターが完成します。「令和」の新时代とともに、この新たな拠点のもと、市民の皆様とともに、将来像「豊かで暮らしやすいまち丸亀」の実現を目指して、全力で取り組んでまいります。  
一方、ふるさとのシンボル丸亀城の石垣は、三の丸西面の解体工事に入るなど、本格的な修復に向けて確かな歩みを刻み、一

日も早い復旧を目指します。  
また今年はいよいよ「東京2020オリンピック・パラリンピック競技大会」が開催されます。同大会に伴い、4月18日には「東京2020オリンピック聖火リレー」が丸亀城内を駆け抜けます。ここ丸亀の地からも、皆様と一緒に大会を盛り上げてまいります。  
新しい年が皆様にとりまして、笑顔の絶えない、幸多き、素晴らしい一年となりますよう心から祈念いたしまして、新年のご挨拶とさせていただきます。  
様々な分野での公的サービスの充実と併せて、市民の活動が細やかに生かされている姿こそがこれからのまちの姿です。その拠点となる施設の完成が、今から待たれるところです。  
市議会としましても、行政に対し、問題を投げかけ、議論を深め、結論を見出していきたいです。議員一同、使命と責任を強く自覚し、市民の皆様と一緒に、しっかりと取り組みを進めます。  
今年一年、災害の少ない年になることと、市民の皆様のご多幸を祈念申し上げ、年頭のご挨拶いたします。

## 皆さんからの声 〈アンケート〉

まちなか(市役所・丸亀城周辺)にあったらうれしい機能や施設は何ですか?

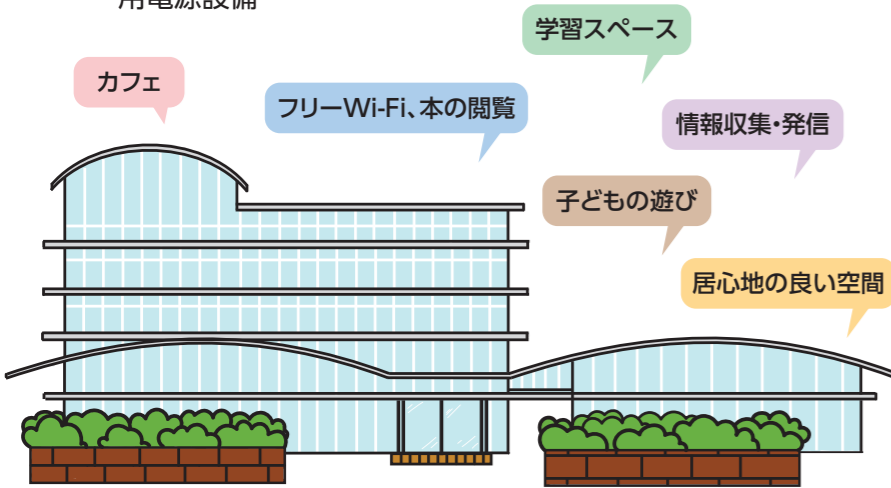
- 第1位 **カフェ・喫茶店**
- 第2位 **駐車場**
- 第3位 **公園**
- 第4位 **図書館・本の無料閲覧／映画館**
- 第5位 **フリーWi-Fi・パソコン用電源設備**

センターにあったらうれしい機能や設備、サービスは何ですか?

- 第1位 **オープンなカフェスペース**
- 第2位 **フリーWi-Fi・電源席**
- 第3位 **本の無料閲覧／貸し出し**
- 第4位 **自動販売機**
- 第5位 **静かな学習スペース**

センターは、どんなイメージになったらよいと思いますか?

- 第1位 **ゆっくり時間を過ごせる居心地のよい空間**
- 第2位 **休日を楽しめる**
- 第3位 **子どもの遊び・学習が充実する場所がある**
- 第4位 **丸亀市の情報が一つに集まり、紹介されている**
- 第5位 **丸亀市を象徴する場所**



その他のアンケート結果やワークショップは、市ホームページをご覧ください。

## センターではこんなことが可能に!

### 《1階スペース》

#### ワークラウンジ

- 誰もが気軽に立ち寄り、打ち合わせや休憩、作業など思い思いに過ごすことができるスペース

#### 多目的ホール

- 約200席の広さに、音響やプロジェクターなどの備品を設け、講演会や作品展、交流会などに利用できるスペース

#### ギャラリー

- 作品展示や本などを通じた交流スペース

#### 市民活動支援室

- センター全体の企画運営や、市民活動に関する総合的な支援を行う窓口

### 《2階スペース》

#### 子どもと親の交流ゾーン

- 子どもの遊び場やイベントスペースはもちろん、授乳室や親子トイレ、おむつ替えスペースを設置し、親子でくつろげる空間

#### ROOM

- 会議やワークショップなど、室外からも様子が見えるオープンなつくりで人数に応じた大小の会議室



### 《1・2階スペース》

#### 学習コーナー

- 館内の窓際や余裕フロアを利用し、ライトや電源を設けて、読書や学習ができるスペース



※写真はイメージです。

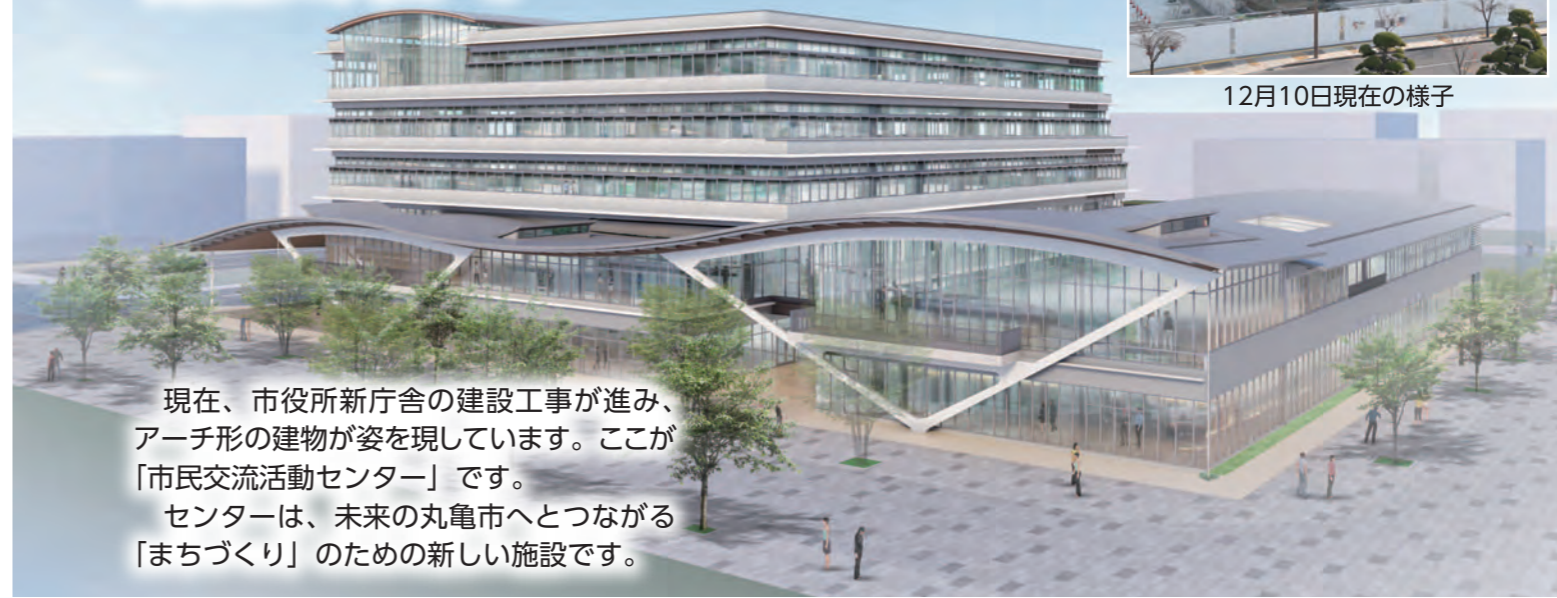
皆さんからの声をふまえて、このようなスペースを設ける予定です。「行ってみようか。」と感じてもらえるようなセンターを目指して、準備を進めていきます。

## 新しい「まちづくり」の拠点 「市民交流活動センター」 開館に向けて

市民活動推進課  
☎24-8809



12月10日現在の様子



現在、市役所新庁舎の建設工事が進み、アーチ形の建物が姿を現しています。ここが「市民交流活動センター」です。  
センターは、未来の丸亀市へとつながる「まちづくり」のための新しい施設です。



ワークショップの様子  
アイデアを持ち寄り、積極的に話し合うことで新たなアイデアが生まれます。

### 新センターへの取り組み

- 「管理運営計画」を作成(3月)
- ヒアリング(8月27日～9月29日)  
市民活動をしている人や、企業関係者20人に対して実施。
- 対面アンケート(9月6日～9日)  
639人(丸亀駅など市内6か所)
- インターネットアンケート(9月11日～19日) 408人
- ワークショップ(10月6日～11月11日)  
6回開催 計106人参加

### ワークショップ参加者の声

#### 「ありきたりを破る」 施設に



道久 礼子さん  
(郡家町)

5年前から、防災や整理収納アドバイザーの講師として生涯学習センターに通っていたため、市の職員から声を掛けてもらい、ワークショップへ参加しました。  
ワークショップでは、「えんたくん」などを通してコミュニケーションを図り、利用方法などを話し合いました。  
「同じ人が常に使っているのではなく、敷居が低く、どんな人でも利用しやすい空間」になってほしいなと思います。例えば、団体や丸亀市民などに限定しないなど。そうすると、より多くの利用者が増え、人も物も循環でき、どんな人でも知る機会が増えるスペースになると思います。  
私も新センターで、防災につながる家の環境づくりや、子どもの片づけと教育をミックスした親子向けの講座を開きたいなと思います。センターの完成を楽しみに、どんな施設ができるか期待しています。



えんたくん

※アイデア出しを行うときに使用する円形の段ボール

今後の取り組み 次は「愛称(ニックネーム)募集」を行います。ぜひご注目ください!

郡家コミュニティ

ひな人形で世代を超えた交流を

郡家コミュニティは若い世代が多いため、出生率が市内で一番高く、子どもが多い地域です。そこでコミュニティでは「子どもとの関わり」を大事にしようと、様々な取り組みを進めています。今回は、ひな人形の展示を通じた世代間の交流を紹介します。

捨てられる人形がかわいそう

郡家コミュニティでは、毎年2月～3月に「福祉ママ」の協力でひな人形を展示しており、令和2年で9年目になります。これは、「コミュニティに「ひな人形が不要になった」と相談があり、引き



子どもたちがひな人形を見学。令和2年は2月9日(日)～3月21日(土)に展示

小学生・園児が見学に

取った人形を展示するようになったのがきっかけです。「不要になったからと捨てるのは人形がかわいそう」と感じた担当者が引き取ったひな人形は、年々増えていき、今では約7セットの人形があります。近年では、郡家校区外からも展示を見に来る人が訪れます。

ひな人形の展示時期には、地域の子ども園・小学校の子どもたちが毎年見学に訪れます。近年、時代の流れでひな人形を飾る家庭が減ってきていることもあり、子どもたちがひな人形を見学に来る人が訪れます。



コミュニティの人が手作りした人形も展示

物の大切さを子どもたちに伝える

近年、物を粗末に扱ったり、すぐに捨てたりと、昔に比べて物を大切にしない人が増えていると言われます。郡家コミュニティでは、捨てられる人形を再利用することで、「人が集まる場」になりました。そこには、「将来、子どもたちが物を大切にすることを育つてほしい」という地域の人たちの思いがあります。子どもたちと交流を重ねながら、大切なことを伝えられるよう、郡家コミュニティの取り組みは続きます。



大正琴の演奏で地域の人たちと子どもたちが交流

見学後は、コミュニティの人らが演奏する大正琴の演奏に合わせて、子どもたちが歌います。コミュニティからの飲み物のふるまいや、お土産でもてなしなどもあり、地域の人たちと子どもたちの交流の場になっています。



郡家コミュニティ 会長 山川 政明さん

子どもたちと様々な交流

県下有数の児童数、生徒数の小中学校及び複数の子ども園が位置する郡家校区では、他の多くのコミュニティと同様に「青色パトロール」「校区安全パトロールボランティア」「長寿会とのふれあい大会」など、様々な形で子どもたちと関わる事業を行っています。毎年11月に開催される「ふれあいまつり」は、各学校・子ども園が出演し大変賑わっています。「ひなまつり行事」は家庭では見る機会が少なくなっている七段飾りのお雛様を複数段展示し、子どもたちと交流を深める場となっています。今年も2月9日からコミュニティセンターで展示しますので、ぜひセンターまで足を運んでお楽しみください。

11月17日



今年で最後のぼんぼりウオーク

旧金毘羅街道をたどる街歩き「ぼんぼりウオーク」が開催されました。旧金毘羅街道のにぎわいを復活させようと、市制100周年を機に「まるがめ元気会」が始めた本イベント。20年目を迎える今年を最後に、惜しまれながらも幕を下ろすことになりました。今年は約50人の参加者が、ぼんぼりを手に太助提灯を出発。中府大鳥居などを通る約4kmのコースを往時に思いをはせながら歩きました。

11月22日



消防自動車がやって来た

垂水子ども園では毎年、市消防団第12分団の協力での避難訓練を行っています。急に鳴り響くサイレンの大きな音にびくりに泣き出してしまふ年少児やハンカチで口元を押さえ、緊張した表情で園庭に出てくる年長児。後半に行われたプールの水を使つての放水訓練や、消防自動車の体験乗車にはどの子どもも笑顔で歓声をあげていました。

11月26日



障がい者への理解・啓発学習

城乾小学校の5年生が車いすの乗車体験をしました。1cmくらいのわずかな段差を乗り越えるところでは、「体の重心を後ろに傾けて」などのアドバイスをもらいながら真剣な表情で両手を動かしていました。また、車いすバスケのゲーム後の児童は「東京パラリンピックを見るのが楽しみになった」と話しました。

12月3日



ボランティア活動で厚生労働大臣表彰

岩崎加須子さん(川西町)と「瀬戸マジッククラブ綾歌支部」が、厚生労働大臣表彰の報告に市役所を訪れました。岩崎さんは視覚障がいのある人に、広報紙の録音テープを作成する支援活動を、瀬戸マジッククラブは保育所や高齢者施設など、年間約60か所でマジックの公演を行っており、両者とも長年のボランティア活動の功績が認められた結果の表彰でした。

12月8日



笑顔があふれた子育てフェスタ

市内の子育て支援団体、企業、市役所などが協力し、飯山総合保健福祉センターで「まるがめ子育てフェスタ&にこにこひろば」が開催されました。来場した多くの親子らは、体を動かすゲーム遊び、親子で楽しめるおもちゃ作りや、子育てアイテムや手作り雑貨の販売、絵本の読み聞かせなどを楽しみ、にぎやかな1日になりました。

12月18日



盲導犬ウェーブがやって来た

この日、兵庫盲導犬協会(神戸市)から盲導犬と訓練士が城辰小学校を訪れ、3・4年生が訓練の仕方や視覚障がい者について学びました。訓練士は、「盲導犬は信号の色がわかっているわけではない。直接話しかけるのが恥ずかしかったら『あ、青になった、渡ろう』と独り言でもいいから教えてほしい」と児童らに話しました。この学習は後日、城南・城西小学校でも行われました。



大歓声のスタジアムがヒーローを待っている

http://www.km-half.com/



〈テレビ生中継〉  
OHK、BSフジ  
午前10時半～  
11時50分(予定)

## 2月2日(日) 10時35分スタート!

丸亀市、宇多津町、坂出市にまたがるコースで開催します。  
また、2月1日(土)には、3kmの部、小学生駅伝、県民ウォーク、ジョギング教室を実施します。  
コース沿線の皆さんには、交通規制などでご迷惑をお掛けしますが、ご理解とご協力、そして応援をよろしくお願いいたします。  
★会場や沿道で、小型無人機「ドローン」の飛行は一切禁止です。

### 1/12(日) ハーフマラソン攻略クリニック

時間：午前9時20分～午後0時40分  
場所：Pikaraスタジアム(県立丸亀競技場)  
内容：  
●プロフェッショナルランニングコーチと大会公式ペースランナーがあなたの走りレベルアップする即効クリニック  
●レース攻略ポイントからランニング中のトラブル対策など  
対象：本大会出場予定者ほか  
定員：200人程度  
参加料：500円(当日) **参加賞あり**  
申し込み：同スタジアム事務室 ☎21-5800 または、ホームページ「イー・モシコム」で応募(当日申し込みも可。午前9時から受け付け)

### 大会オリジナルバッグなどチャリティグッズも販売

トートバッグ：2月1日(土)、2日(日)  
チャリティグッズ：2月2日(日)



### 2/1(土) みんなと楽しく県民ウォーク

時間：午前8時～9時受け付け  
午前9時半スタート  
場所：市総合運動公園陸上競技場  
料金：500円(小学生以下無料・保護者または引率者同伴)  
コース：21km、13km、5kmコース  
申し込み：1月24日(金)までに県ウォーキング協会 ☎35-8371



### 2/1(土) ジョギング教室

**参加者募集!!**

時間：午後1時半～3時  
場所：Pikaraスタジアム(県立丸亀競技場)  
対象：中学生以上  
講師：金 哲彦さん、高橋尚子さん、青山 剛さん  
定員：300人(先着順)  
申し込み：ホームページ「イー・モシコム」で応募(当日申し込みも可。午後0時半から受け付け)



金 哲彦さん

高橋尚子さん

青山 剛さん

### スタート時刻 10時35分・10時50分・11時00分



交通規制にご協力お願いします 2月2日(日) 午前10時20分～午後2時

国道11号、県道33号線 Pikaraスタジアム(県立丸亀競技場)～坂出市京町

## 〈連載〉 あの美しい石垣をもう一度 ⑭

### 石垣復旧の「PR館」がオープンしました

被災時の状況や石垣の復旧状況などの情報発信施設「PR館」が、旧城内グラウンドに、12月12日(木)オープンしました。

- 開館日：年中無休
- 開館時間：午前9時～午後4時半 ※天守と同様



館内は、工事の概要などを紹介したパネルや石工の道具、出土品などを展示。丸亀城重ねおしスタンプラリーの第4チェックポイントにもなっています。

PR館の屋上は、展望デッキになっており、石垣復旧工事の様子が一望できます。



オープン当日の12日、PR館の開館セレモニーが同館前で行われました。

セレモニーで市長は、「PR館はオープンしたばかり。皆さんと知恵を出し合って、この施設を今後育てていきたい。そして共に世紀の事業をやり遂げたい」と、改めて決意を語りました。

【問い合わせ】文化財保存活用課 丸亀城管理室 ☎23-2107

### ご支援ありがとうございます 寄附金・募金の状況は下記のとおりです。(12月4日現在)

総額 3億4146万9366円

<ul style="list-style-type: none"> <li>■「がんばれ!丸亀城応援募金」募金箱 8,524,150円</li> <li>■「がんばれ 丸亀城支援金」531件(専用口座振込) 64,015,847円</li> <li>■丸亀市ふるさと納税 「丸亀城を守り後世に残す事業」 「日本一の高さを誇る丸亀城 石垣を修復する事業」 82,796,300円</li> </ul>	<ul style="list-style-type: none"> <li>■企業・団体・個人などからの寄附金(11月9日～12月4日) 【企業】 ●香川日産自動車株式会社 東バイパス店 10,179円</li> <li>●富士建設株式会社 500,000円</li> <li>●十番丁自治会 100,000円</li> <li>●香川県立石田高等学校 43,500円</li> </ul>	<ul style="list-style-type: none"> <li>●水澤正信実行委員会 36,901円</li> <li>●株式会社真鍋令建築設計事務所 M・R・A会 100,000円</li> <li>●大手前高校3回生有志 30,000円</li> <li>【個人】 ●ふるさと納税は除く 24件 154,202円(敬称略・順不同)</li> </ul>
--	--	---

## 第11代 観光親善大使を募集!



丸亀市の観光親善大使として各種キャンペーン、イベントなどに参加し、丸亀のイメージアップに貢献していただく「丸亀市観光親善大使」を募集します。

募集人数：若干名

任期：5月3日から1年間（最長2年）

応募資格：市内在住または市内に勤務する満18歳以上（高校生不可）で、任期中の各種行事に参加できる人。4月7日(火)の二次審査に出席できる人。

応募方法：応募用紙に必要事項を記入し、3か月以内に撮影した写真(全身・上半身)を同封して郵送か直接持参。応募用紙は観光協会・市役所窓口で配布。市・観光協会ホームページからもダウンロードできます。応募時の写真は返却しません。

締め切り：3月13日(金)必着

申し込み：〒763-0045 丸亀市新町6番地2 丸亀市観光協会 ☎22-0331

特典  
旅行券10万円分

## 第38回 塩飽本島マイペースマラソン大会

~いい汗かこう  
歴史の島で~

参加者  
大募集!

春の日ざしの中、歴史と文化財の宝庫といわれる本島で開催されるマイペースマラソンに参加してみませんか。

3月15日(日) 午後0時5分  
スタート



受付開始：午前9時20分

場所：本島中学校スタート・ゴールのマラソンコース

種目：Aコース(13.5km)：高校生・一般

Bコース(9.0km)：中・高校生・一般

Cコース(3.5km)：小学生

オープン(3.5km)：小・中・高校生・一般

参加料：小・中学生2000円、高校生・一般3500円  
(弁当付き、傷害保険料を含む)

記念品：参加者全員に大会記念品を贈呈

申込期間：1月14日(火)~2月10日(月)

申込方法：大会パンフレットに添付の払込取扱票で申し込み

問い合わせ：本島市民センター内同大会事務局  
☎27-3222

※大会当日は、塩飽勤番所と笠島まち並保存センターを無料開放します。

## 第71回 丸亀お城まつり 丸亀おどりフリースタイル・丸亀おどり総おどり大会 出場団体募集

産業観光課  
☎24-8816



ゴールデンウィークに開催される丸亀お城まつりの「丸亀おどりフリースタイル」と「丸亀おどり総おどり大会」の出場団体を募集します。地域や職場の仲間と踊って、ゴールデンウィークの楽しい思い出をつくってみませんか。

### ◆丸亀おどりフリースタイル

日時：5月3日(祝) 午後5時頃(予定)

### ◆丸亀おどり総おどり大会

日時：5月4日(祝) 午後6時(予定)

申込方法：丸亀お城まつりホームページからダウンロードした申込用紙に必要事項を記入の上、事務局へ送付。  
締め切り：1月31日(金)必着

注意事項：募集要項などを熟読の上、お申し込みください。定員になり次第締め切ります。

## 「第71回 丸亀お城まつり」 協賛募集!!

5月3日、4日に開催する「第71回丸亀お城まつり」への協賛を募集します。協賛の申し込みや内容は、ホームページをご覧ください(市民・企業問いません)。

協賛者・団体名は、お城まつりのパンフレットに掲載します。

【問い合わせ】  
丸亀お城まつり協賛会  
(産業観光課) ☎24-8816



丸亀お城まつり  
ホームページ

## 第5回丸亀なでしこスマイル☆サッカー交流大会

同大会開催実行委員会事務局(スポーツ推進課) ☎24-1392

国内女子サッカーの聖地丸亀で、全国の小学生女子サッカーチームによる交流大会が開催されます。未来のなでしこたちのプレーを近くでご観戦ください。

日時 2月8日(土) 午前11時~午後4時(予定)

9日(日) 午前9時~午後2時(予定)

場所 Pikaraスタジアム(県立丸亀競技場)

※参加チームの受付は終了しました。



観覧無料



川上 直子さん

### サッカー教室

8日(土)、元なでしこジャパンの川上直子さんが、参加チームを対象にサッカー教室を開催します。

### ボートレースまるがめはお正月もイベントいっぱい!

**1/1** 子年だけにねずみ大根を使った年明けうどん振る舞いでチュー

時間 午前10時半~ 先着200人無くなり次第終了

場所 2Fインフォメーション付近

★100円以上の未確定舟券(全場対象)を持参の人限定

※未確定舟券100円以上向円でなくても振る舞いは1杯とします。

※ねずみ大根のトッピングは無くなり次第終了。

**1/2** BNA with 森咲蘭 新春餅つき&未確定舟券でおしるこ振る舞い

時間 餅つき午前11時~、おしるこ振る舞い午後1時~ 先着200人無くなり次第終了

場所 2Fインフォメーション付近

協力 高田一ふく堂

★100円以上の未確定舟券(全場対象)を持参の人限定

※未確定舟券100円以上向円でなくても振る舞いは1杯とします。

**1/3** セーラー服シンガー 森咲蘭(もりさくら) 新春ライブ

現役の高校2年生、森咲蘭ちゃんの新春ライブを開催!

時間 1回目 午前11時半~、2回目 午後3時~(予定)

場所 イベントステージ

**1/3** スマイルリンク キッズ書道 パフォーマンス

チーム一丸となって描きだす力強い書画をお楽しみください!

時間 午前11時~(予定)

場所 イベントステージ

### 冬休みは Boat Kids Park においでよ!!

2019.12/21(土) ~ 2020.1/5(日)

場所 3Fわんぱくランドおよびその周辺

時間 午前10時~午後7時 ※イベントの参加者が多い場合は人数・時間を制限します。

対象者 8歳以下 ※保護者同伴・同行の子どもは12歳まで入場可

大人も子どもも 100円(税込)

開催場所 BOAT RACE まるがめ

※内容は変更になる場合があります。詳しくはHPの「イベント・ファンサービス」をご覧ください。

※舟券の購入は20歳から。無理のない資金で余裕をもってお楽しみください。※丸亀ボート本場開催日の午後2時以降は入場料100円がかかります。(未成年は無料) ※未成年者の入場は保護者の同伴が必要です。※写真・イラストはイメージです。

### 現役ボートレーサーがやってくる! レーサーからアドバイスをもらえるチャンス! ボートレーサー募集イベントを開催!

開催日 1月4日(土)・11日(土)・18日(土)・25日(土)

時間 午前10時~午後1時

場所 2Fインフォメーション付近

実施内容 ①ボートレースについての基本説明 ②第129期ボートレーサー募集に関する案内 ③ボートレース VR体験 ※対象...小学生以上(13歳以下は保護者の同意が必要) ④ボートレーサー 一次体力試験器具体験 ⑤競技用ボート・モーター展示

1月4日(土)は 重成一人選手が ゲストに登場予定!



# 認知症の人を介護する家族のための講座

認知症を学ぶとともに、家族を介護している人同士の交流や相談・情報交換もできます。ぜひご参加ください。

- 日時：1回目 **1月16日(木)**  
2回目 **1月23日(木)**  
両日とも午後1時半～3時15分  
※2回でひとつの講座です。

**参加無料**

- 内容：1回目「**認知症の理解**」  
～認知症をどう考えたらいいの？  
専門医から詳しく聞こう～  
講師＝認知症サポート医  
三船病院 三船義博さん
- 2回目「**認知症の人の理解**」  
～どう接すればいいの？  
対応について考えよう～

■申し込み：1月10日(金)までに、地域包括支援センター ☎24-8933

少しの工夫で  
あなたも家族も楽になります



# マイナンバーカード作りませんか？

顔写真付きの身分証明証として使えるだけでなく、各種証明書がコンビニで取得できたり、いろいろ便利なマイナンバーカード。現在、市民課では、希望者に顔写真の無料撮影を行い、申請のお手伝いをしています。  
今後、飯山・綾歌でも出張窓口を開設します。

市民課 マイナンバー専用ダイヤル ☎35-7211



パソコン画面の上部に取り付けたカメラで撮影します

- **1月21日(火)** 綾歌市民総合センター
  - **1月22日(水)** 飯山市民総合センター
- 午前10時～午後4時  
※2月以降は広報まるがめでお知らせします。

マイナンバー専用ダイヤル(☎35-7211)に予約をしてお越しください。(予約受付：午前8時半～午後5時15分)

## マイナンバーカードと電子証明書には更新手続きをお願いします

更新対象者には、地方公共団体情報システム機構(J-LIS)から通知書が届きます。有効期限の3か月前から手続きができます。予約はいりませんので、直接窓口にお越しください。

受付場所：市役所市民課・飯山市民総合センター・綾歌市民総合センター

受付時間：午前8時半～午後5時(土・日曜、祝日を除く)  
日曜開庁時(市役所市民課のみ・午前8時半～午後4時)

※必要書類など詳しくは、お問い合わせください。



電子証明書の有効期限(発行時に手書きで記載)

～新入学準備金にお困りの皆さんへ～

# ランドセルや制服などの購入を入学前に補助

教育委員会総務課 ☎24-8820

市では、小・中学校の児童・生徒の家庭で、経済的な理由により就学困難な場合に補助をしています(=就学奨励費支給制度)。(申請が必要)

そのうち、新小学1年生・新中学1年生には、入学準備に必要なランドセルや制服などの購入費用を前もって申請すれば、入学前の3月に受け取ることができる制度があります。(新小学1年生は5万6000円、新中学1年生は5万7400円)

### ■入学前支給を受け取ることができる人

令和2年1月に丸亀市に住民票があり、市民税が非課税や児童扶養手当を受けている人など

### ■申請期間

1月8日(水)～31日(金)(土・日曜、祝日を除く)

申請書類は、各小学校が教育委員会総務課でお渡しできます。市ホームページでもダウンロードできます。

内容について詳しくは、市ホームページをご覧ください。教育委員会へお問い合わせください。



## せっかく受けた特定健診

# 受けっぱなしはもったいない!

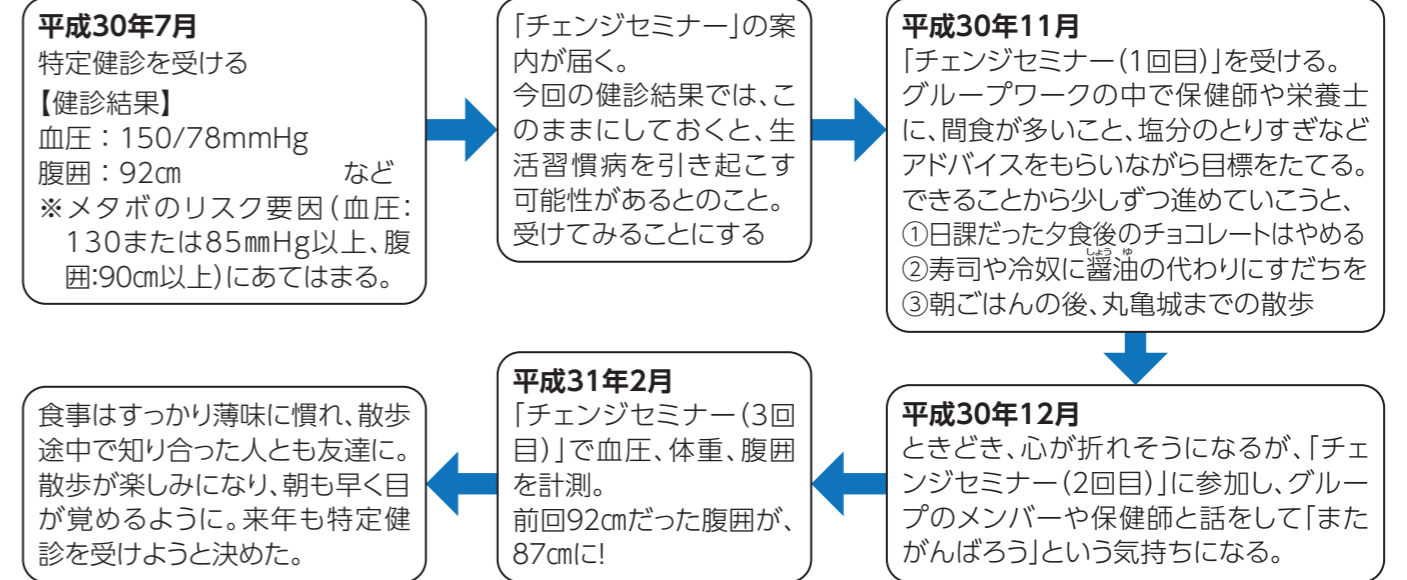
健康課 ☎24-8806

特定健診を受けた人のうち、対象者には健診結果をお伝えした後、「チェンジセミナー(特定保健指導)」を案内しています。

保健師や栄養士などから生活習慣や食生活の改善にむけたアドバイスを受けることができる絶好のチャンスです。



★例えば、Aさんの場合 Aさん=甘いものが好きで、家の中で過ごすことが多い55歳・主婦。



その他にもこんな取り組みをしています(対象者には個別通知しています)

- 腎臓サポート教室(慢性腎臓病を予防するための教室)
- 慢性腎臓病・歯科・糖尿病受診勧奨(重症化予防のために早期受診をおすすめします)

休日当番医

1日(祝)	内 ふたご山クリニック 内 サンテ・ペアーレクリニック 外 中野外科胃腸科医院 外 胃しげのぶ医院	☎24-8000 ☎23-8700 ☎25-2525 ☎86-6355
2日(木)	内 小中山クリニック 内 おおつか内科医院 整 川井整形外科クリニック	☎24-3000 ☎22-3667 ☎23-4010
3日(金)	内 石田医院 内 吉田医院 内 藤田耳鼻咽喉科医院	☎22-4857 ☎22-8101 ☎25-3311
5日(日)	内 整岩本病院	☎28-6311
12日(日)	内 小大西内科循環器科医院 内 アイファミリークリニック 眼 しょうじ眼科医院	☎98-2455 ☎28-1333 ☎58-2233
13日(祝)	小 もりもと子どもクリニック 外 香川クリニック	☎25-9228 ☎22-2311
19日(日)	内 外胃肛 平川クリニック 内 こうの内科クリニック 内 おおやま耳鼻咽喉科	☎98-0710 ☎23-1119 ☎21-8733
26日(日)	内 篠原記念病院 内 武岡皮膚科クリニック	☎23-2205 ☎25-1880

【歯科】 診療時間 午前9時～正午

5日(日)	つたに歯科クリニック(坂出市)	☎46-4180
12日(日)	おおさわ歯科医院(坂出市)	☎43-4343
19日(日)	樋口歯科医院(坂出市)	☎56-3000
26日(日)	横山歯科医院(坂出市)	☎45-8119

《夜間の救急電話相談》

午後7時～翌朝8時  
発熱など急病のときの対応について、看護師が電話で相談に応じます。  
一般：☎#7899 か ☎087-812-1055  
小児：☎#8000 か ☎087-823-1588

当番医は変更することがあります。新聞や「医療ネットさめき」などで確認してください。



健康行事

(健康課 ☎24-8806)

●こころの健康相談 要予約  
21日(火) ひまわりセンター 午前9時半～11時半

●栄養相談 要予約  
6日(月) ひまわりセンター 午後1時半～3時半  
27日(月) 飯山総合保健福祉センター

●理学療法士による相談  
14日(火) 飯山総合保健福祉センター 午前9時半～11時半

●歩行プール夜間説明日 前日午前中までに要予約  
14日(火) 男性 飯山総合保健福祉センター 午後6時～7時  
17日(金) 女性

●すこやか体操教室(転倒予防について)  
16日(木) ひまわりセンター 午前10時～11時半

●献血  
22日(水) 市役所本庁ロビー 午前9時半～11時半 午後0時半～4時半

子ども健康行事

(健康課 ☎24-8806)

●マイナス1歳から始まる子育て講座～プレパパママ・シニア世代編～  
26日(日) ひまわりセンター 午前9時半～11時半

●離乳食講習  
17日(金) 綾歌保健福祉センター 午前10時～11時半  
29日(水) ひまわりセンター

●3か月児健康診査  
14日(火) ひまわりセンター 午前10時～11時  
24日(金) 飯山総合保健福祉センター  
28日(火) ひまわりセンター

●1歳6か月児健康診査  
9日(木) ひまわりセンター 午後1時半～2時半  
23日(木)

●3歳児健康診査  
16日(木) 綾歌保健福祉センター 午後1時半～2時半  
22日(水) ひまわりセンター  
30日(木)

※乳幼児健診の対象者には、個別案内します。

暮らしの相談

●人権相談 (法務局 丸亀支局 ☎23-0228・人権課 ☎24-8811)  
火・木曜 法務局 丸亀支局 午前9時～午後4時  
8日(水) 市役所 午前10時～午後3時

●行政相談 (広聴広報課 ☎35-8891)  
6日(月) 市役所 午前10時～正午  
飯山市民総合センター  
綾歌市民総合センター

●行政書士相談 (県行政書士会 ☎087-866-1121) 予約可  
16日(木) 市役所 午前9時～正午  
※行政相談と行政書士相談(市役所)は、本館2階相談室に変更しました。

●不動産無料相談 (公社)香川県宅地建物取引業協会 ☎087-823-2300  
17日(金) 市役所(本館2階相談室) 午後1時～3時半  
※17日(金)は弁護士が同席します。

●定例農家相談 (農業委員会 ☎24-8826)  
6日(月) 市役所 午前9時～正午  
10日(金) 綾歌市民総合センター  
27日(月) 飯山市民総合センター

●身体障がい者相談員による相談 (福祉課 ☎24-8805) 要予約  
16日(木) 栗熊コミュニティセンター 午前10時～正午

●発達障がい者(児)個別相談(ま～る) (幼保運営課分室 ☎85-6613) 要予約  
15日(水) 市役所西館2階 午前9時～正午 午後1時～4時  
幼保運営課分室  
23日(木) 午後1時～4時

●障がい者(児)相談会 (福祉課 ☎24-8805) 要予約  
16日(木) 市役所 午前9時半～11時半

●子育て支援総合相談窓口(まる育サポート～あだあじお～) (あだあじお専用ダイヤル ☎35-8282)  
月～金曜 市役所 西館3階 午前9時～正午、午後1時～4時  
※第3水曜は午後6時まで

●よろず丸亀サテライト(無料経営相談所) (産業観光課 ☎24-8844) 要予約  
23日(木) ひまわりセンター 午前9時～午後5時

●弁護士無料法律相談(広聴広報課 ☎35-8891) 要予約  
午前8時半から予約受付開始 受付(先着順)  
17日(金) ひまわりセンター 午後1時20分～4時40分 6日(月)～16日(木)  
※次回2月1日(土)の相談は、1月20日(月)午前8時半から受付開始。

●弁護士無料法律相談 (社会福祉協議会 ☎22-5700) 要予約  
9日(木) 飯山総合保健福祉センター 午前9時～正午  
14日(火) ひまわりセンター 【定員:各回6人】  
15日(水) 綾歌保健福祉センター

●司法書士相談 (社会福祉協議会 ☎22-5700) 要予約  
28日(火) ひまわりセンター 午前9時～正午

●成年後見制度専門職相談 (社会福祉協議会 後見センターまるがめ ☎22-4976) 要予約  
21日(火) ひまわりセンター 午後1時～3時

●無料税務相談 (四国税理士会丸亀支部 ☎22-0041) 午前10時～午後4時、予約優先  
6日(月)、20日(月) 四国税理士会丸亀支部 午後1時～4時  
27日(月) (丸亀商工会議所会館1階) 午後1時～3時

	相談日(祝日を除く)	相談場所	時間
市民相談 (電話相談不可)	月～木曜、第5金曜	市役所	午前9時～正午・ 午後1時～4時
	第1・3金曜	栗熊コミュニティセンター	
	第2・4金曜	飯山市民総合センター	
問い合わせは、広聴広報課 ☎35-8891			

- その他の相談
- 少年相談(平日) = 少年育成センター ☎0120-734970
  - 家庭児童相談・女性相談(平日) = 市の家庭児童相談室 ☎23-2201
  - 母子・父子自立支援相談(平日) = 子育て支援課 ☎24-8808
  - ボランティア相談(平日) = 丸亀市社会福祉協議会 ☎22-5700

資料館だより ☎22-5366

常設展 ミニ企画 春をよぶおめでたづくし

日時：午前9時半～午後4時半  
場所：2階常設展示室 観覧料：無料  
1月の休館日：1日(祝)～6日(月)、14日(火)、20日(月)、27日(月)

BOAT RACE まるがめ

まるがめポート 検索

BOATRACE まるがめホームページ www.marugameboat.jp

1月	1	2	3	4	5	6	7	8	9	10	11	12	13	14	15	16	17	18	19	20	21	22	23	24	25	26	27	28	29	30	31
丸亀開港(ナイター)	祝	木	金	土	日	月	火	水	木	金	土	日	祝	火	水	木	金	土	日	月	火	水	木	金	土	日	月	火	水	木	金
モニング	鳴門	鳴門	鳴門	鳴門	鳴門	鳴門	鳴門	鳴門	鳴門	鳴門	鳴門	鳴門	鳴門	鳴門	鳴門	鳴門	鳴門	鳴門	鳴門	鳴門	鳴門	鳴門	鳴門	鳴門	鳴門	鳴門	鳴門	鳴門	鳴門	鳴門	
デイ	常滑	津	浜名湖	宮島	住之江	若松	蒲部	住之江	住之江	住之江	住之江	住之江	住之江	住之江	住之江	住之江	住之江	住之江	住之江	住之江	住之江	住之江	住之江	住之江	住之江	住之江	住之江	住之江	住之江	住之江	
ナイター	下関	下関	下関	下関	下関	下関	下関	下関	下関	下関	下関	下関	下関	下関	下関	下関	下関	下関	下関	下関	下関	下関	下関	下関	下関	下関	下関	下関	下関	下関	

※優勝戦を発売しません。赤字=女子戦 AL=オールレディース @=ルーキー  
まちづくりのお手伝い!! ~ボートレース事業の収益は、住民福祉の向上に役立てています~

アイレックス ☎86-6800 (水曜休館)  
URL http://www.marugame-ilex.org/

あやうたニューイヤーコンサート  
陸上自衛隊第14音楽隊によるコンサート  
1月26日(日) 午後2時開演 全席自由席  
●無料(整理券が必要です)  
※整理券配布など詳しくは、お問い合わせください。

大野雄二 & ルパンティックシックス  
LUPIN JAZZ LIVE '20  
2月15日(土) 午後4時開演 全席指定席  
●入場料：S席3000円 A席2000円

丘みどり 好評発売中  
コンサート2020  
2月24日(振休) 午後2時開演 全席指定席  
●入場料：S席5500円、A席4000円

中国伝統芸術の世界  
雑技・京劇、民族音楽・川劇(変面)  
3月14日(土) 午後2時開演 全席指定席  
●入場料：S席3000円、A席2000円

MIMOCA 丸亀市猪熊弦一郎現代美術館 ☎24-7755  
URL http://mimoca.org

丸亀ここがMIMOCAキッズデイ  
野菜スタンプで鬼のお面をつくろう  
画用紙にレンコン、ピーマン、オクラなど野菜のおもしろいかたちをべたべたスタンプします。顔のかたちに切り抜いたら色紙でつくった目や口や鼻をつけましょう。どんな鬼さんができるかな。  
日時：1月18日(土)・19日(日) 午前10時半～正午  
場所：旧重元果物店(浜町)  
対象：2歳～高校生(未就学児は保護者同伴)  
料金：無料

●長寿命化工事による休館/3月31日(火)まで(予定)  
★休館中も様々なプログラムを用意して皆さんをお待ちしています。

### 農業用軽油の免税申請

混雑を避けるために受付日時を指定しています。なお、都合がつかない人は、他町の時間帯でも受け付けます。

- ▶日時(地区)：①1月22日(水)午前9時～正午(垂水町・土器町) ②1月22日(水)午後1時～4時(飯野町・郡家町・三条町) ③1月23日(木)午前9時～正午(金倉町・中津町・新田町・今津町) ④1月23日(木)午後1時～4時(川西町・田村町・原田町・柞原町・津森町・山北町・塩屋町ほか)

※綾歌・飯山地区は、各市民総合センターで随時受け付けています。

- ▶場所：市役所南館1階会議室  
▶対象：2月末で免税証の期限が切れる人  
▶持参物：県税事務所からの書類一式、印鑑、領収書など

☎農林水産課 ☎24-8845

### 償却資産の申告を

1月1日現在、市内に事業用償却資産(①構築物②機械及び装置③船舶④車両及び運搬具⑤工具、器具及び備品)を所有している人は、1月31日(金)までに税務課へ償却資産申告書の提出をお願いします。申告書が届いていない人は、税務課にお問い合わせください。eLTAXによるインターネットからの申告もできます。  
☎税務課 ☎24-8859

### 確定申告における障害者控除

要介護1以上で一定要件を満たしながら、心身障害者手帳の交付を受けていない高齢者を介護している家族・扶養義務者は、確定申告で障害者控除を受けられる場合があります。詳しくは、高齢者支援課にご相談ください。

☎高齢者支援課 ☎24-8831

### 社会保険料控除用納付証明書の送付

確定申告などに利用できる2019年中の国民健康保険税、介護保険料、後期高齢者医療保険料の納付証明書は、1月中旬以降に送付する予定です。それ以前に必要な場合は、税務課窓口で発行します。  
☎税務課 ☎24-8857

### 指名願いの受け付け

令和2年度の建設工事、測量・建設コンサルタント業務等、物品・役務提供等の入札参加のための指名願いを受け付けます。※令和2年度の1年間有効。

- ▶日時：1月14日(火)～24日(金)(土・日曜除く) 午前9時半～11時、午後1時半～3時半。郵送の場合は、1月24日(金)必着。

- ▶場所：市役所別館3階財務課  
▶その他：申請要領・申請書は市ホームページからダウンロードできます。

☎財務課 ☎24-8944

### 災害時に助かるために!

～避難支援者への情報提供にご協力～  
災害時に自力で避難することが難しく、特に支援が必要な高齢者や障がい者を「避難行動要支援者」として、市では名簿を作成しています。

また、災害時に避難誘導などの支援を受けられるよう、本人の同意を得たうえで、消防機関や民生委員などの「避難支援者」に名簿情報を提供しています。

対象者には、12月下旬に情報提供への同意の意思を示す申請書を送付していただきますので、趣旨をご理解のうえ、2月7日(金)までに提出してください。

☎福祉課 ☎24-8873

☎高齢者支援課 ☎24-8831

### お知らせ

#### マイナンバー日曜受け取り

- ▶日時：1月12日(日)、2月9日(日)午前8時半～午後4時

- ▶場所：市民課

- ▶その他：詳しくは交付通知書(はがき)で確認してください。マイナンバーカードの申請がまだの人には、申請に必要な顔写真の無料撮影と、申請のお手伝いをしています。詳しくは、同課専用ダイヤルまで。

☎市民課マイナンバー専用ダイヤル ☎35-7211

#### 2020年農林業センサスにご協力を

農林業センサスは、我が国の農林業・農山村地域の実態を明らかにするため、5年おきに実施される調査です。

1月中旬から調査員が農林業関係者に調査票を配布して、農林業の経営状況などを調査します。調査へのご協力をお願いします。

☎行政官理課 ☎24-8841

#### 農耕作業用自動車の登録を

乗用装置のある農耕作業用トラクターやコンバインなどは、公道走行の有無にかかわらず、小型特殊自動車として軽自動車税(種別割)の申告が必要です。これらの車両を所有している人は、申告をして標識(ナンバープレート)の交付を受けてください。登録手数料は無料です。

なお、軽自動車税(種別割)は賦課期日(4月1日)現在の所有者などに課せられます。3月中は窓口が大変混み合うため、早目に廃車・名義変更などの手続きをお願いします。

☎税務課 ☎24-8804

### 催し

#### 名作映画まつり

叙情的な作風で多くの観客を魅了した木下惠介監督の作品から、戦後日本映画の代名詞とも言える珠玉の作品を3本立てで上映します。

- ▶日時：2月1日(日)午前10時(開場：午前9時半)

- ▶場所：生涯学習センター3階ホール

- ▶上映作品(上映開始予定時刻)：①カルメン故郷に帰る(午前10時) ②二十四の瞳(午後0時10分) ③野菊の如き君なりき(午後2時45分)

※出入り自由・入れ替えなし

- ▶入場料：500円

- ▶チケット販売：アイレックス、生涯学習センター、飯山総合学習センター

☎文化協会 ☎24-8822

#### 明るい選挙啓発ポスター作品展

県内の学校から応募のあった選挙啓発ポスターの中で、県入選の100点を展示。市内からは11点(最優秀4点、優秀7点)が展示されます。

- ▶日時：1月27日(月)～2月3日(月)午前9時半～午後10時※初日(27日)は午後1時から

- ▶場所：ゆめタウン丸亀

☎選挙管理委員会事務局 ☎24-8825

#### 文化財防火演習

1月26日は「第66回文化財防火デー」です。貴重な文化財を火災から守るため、市では防火演習を行います。見学も可能です。

- ▶日時：1月22日(水)午前9時～10時

- ▶場所：丸亀城天守

☎文化財保存活用課 ☎22-6278

### 募集

#### 市営住宅の入居者

申込期間は、2月3日(月)～7日(金)です。募集住宅や条件などは、広報2月号でお知らせします。

なお、中堅所得者世帯向けの住宅(富士見団地一部・平山ハイツ)は、随時募集しています。家賃は月額5万円～5万5000円、広さは70㎡～75㎡のタイプがあります。

☎住宅課 ☎24-8814、☎業務担当 ☎86-5516、☎業務担当 ☎98-7957

#### 「若返り筋トレ教室」ひまわり21期生

- ▶日時：3月2日(月)から月～金曜の午前9時～午後5時で週2回選択

- ▶場所：ひまわりセンター

- ▶対象：おおむね40歳以上で、医師に運動を禁止されておらず、週2回教室に参加できる人

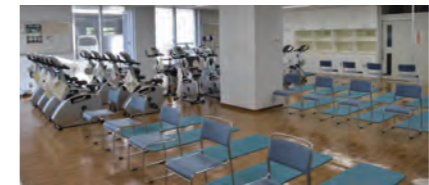
- ▶定員：30人(上回る場合は1月16日(日)に抽選)

- ▶内容：筋力トレーニング、エアロバイクを使った有酸素運動などの個別運動プログラム

- ▶料金：月会費1309円(3か月分ずつ前納、初回のみ1か月分)、歩数計5230円、問診の結果必要と判断された人と70歳以上の人は診断料

- ▶申込期間：1月6日(月)～14日(火)の午前9時～正午、午後1時～5時(土・日曜、祝日は除く)に同センター健康課窓口(電話での申込不可)

☎健康課 ☎24-8806



# 行政情報便

☎丸亀市の市外局番 0877

- ☎お問い合わせ  
☎=綾歌市民総合センター  
☎=飯山市民総合センター  
☐=コミュニティセンター

#### 市の動き 12月1日現在(前月比)

- 人 □ 109,383人(-6)  
男 53,068人(+7)  
女 56,315人(-13)  
世帯数 45,356世帯(+11)

※平成27年国勢調査結果から集計しています。

#### 交通事故(11月)

- 事故 43件  
死者 0人  
負傷者 54人

#### 救急・火災件数(11月)

- 救急出動 436件  
火災の発生 1件

#### 1月の市税など

納付は便利な口座振替で

- 住民税/4期分
- 国民健康保険税/7期分
- 介護保険料/6期分
- 後期高齢者医療保険料/7期分(納期限は1月31日)

防災行政無線の放送内容は、  
テレフォンサービス  
(☎22-1607、☎22-1608)で  
確認できます。

司法書士・土地家屋調査士・行政書士

## 高橋誠事務所

当事務所は皆様の身近な法律家です。お客様を全力でサポート致します!

丸亀市土居町二丁目6番5号

(0877) ☎58-4144

- 売買・相続・贈与による名義変更
- 遺言・会社登記
- 成年後見
- 土地境界確定
- 土地測量・分筆・建物登記
- 農地申請・建築業許可

その他法律相談受付中(要予約)

丸亀駅

丸亀市役所

せんとう法律事務所

女性弁護士がご相談に対応致します。

要予約 TEL0877-85-6070

相談料/1時間あたり1万円+税

香川県弁護士会所属  
弁護士 仙頭 真希子

院長 三浦 卓二 三浦美智子  
副院長 伊坂 聡子(整形外科学会専門医)  
非常勤医師 伊坂 陽(認定スポーツ医・整形外科学会専門医)

## 三浦内小児科

みちこ小児科

- 内科・消化器内科・循環器科
- 整形外科・リハビリテーション科
- 小児科・アレルギー科

◆整形外科医監修◆  
女性理学療法士による「ピラティス教室」好評開催中!!

詳しくは下記までお問い合わせください。  
丸亀市土器町東七丁目886 ☎0877-22-7311  
https://miuraclinic-marugame.jp/

## 60歳以上の元気な仲間

を求めています!

臨時的・短期的・軽易なお仕事です。

公益社団法人 丸亀市シルバー人材センター  
丸亀市塩屋町5丁目6番1号 ☎23-6215

# みんなの 掲示板

日時 場所 対応資格・対象  
定員 内容 料金 他 その他  
申し込み 問い合わせ

## ・お知らせ

### スマートフォンで確定申告

国税庁ホームページの「確定申告等作成コーナー」で、スマートフォンでも申告書が作成できます。作成した申告書はそのまま「e-tax」を利用して送信、または印刷して税務署に郵送できます。

詳しくは、丸亀税務署（☎23・2221）

## 「国の教育ローン」 （日本政策金融公庫）

高校、大学などへの入学時や在学中に必要な費用を対象とした公的な融資制度です。融資額は学生一人につき350万円以内、返済期間は15年以内です。

国の教育ローン  
国教育ローンコールセンター  
ダイヤル（☎0570・008656）または（☎03・5321・8656）

## ・試験

### 自衛隊丸亀地域事務所から

●予備自衛官補採用試験  
①一般公募②技能公募  
時 4月18日（土）～22日（水）（受付時にお知らせします）  
所 ①普通寺駐屯地（普通寺市）  
②受付時にお知らせします  
対 ①18歳以上34歳未満  
②医師、看護師、自動車整備士などの技能資格を持つ、18歳以上55歳未満（技能に応じて）  
受付期間 1月6日（月）～4月10日（金）

国申込方法など詳しくは、同事務所（☎23・6420）

### 四国学院大学から

①一般入学試験（A日程）2月1日（土）、②一般入学試験（B日程）2月14日（金）  
所 ①同校（普通寺市）、県社会福祉総合センターほか②同校  
願書受付期間 ①1月7日（火）～24日（消印有効）②1月28日（火）～2月10日（消印有効）  
同校入試課（☎0120・459・433）

## 狩猟免許試験

時 ①2月29日（土）午前9時②2月29日（土）午前9時半③3月1日（日）午前9時  
所 ①③県庁（高松市）②みとよ未来創造館（三豊市）  
内 ①③わな猟、第1種・第2種銃猟②わな猟  
料 1件5200円（ほかの狩猟免許所持者は1件3900円）  
他 申請書類は農林水産課で配布  
申 1月20日（月）～2月7日（金）（必着）に県みどり保全課へ郵送  
問 県みどり保全課（☎087・832・3212）

## ・催し

### 国民年金基金相談会

「安心して老後を過ごすために」国民年金基金は、国民年金に上乗せして加入できる公的な年金制度です。自分の将来設計に合わせて年金を積み立てることができます。また、国民年金基金の掛け金は全額社会保険料控除の対象となり、所得税や住民税が軽減されます。このたびは相談会を開催しますのでお気軽にご相談ください。

時 1月22日（水）午前10時～午後3時  
所 市役所本館5階第2会議室  
料 無料  
問 全国国民年金基金香川支部（☎0120・655・4192）

0120・655・4192  
第3回市民公開セミナー

時 1月25日（土）午後2時～3時半  
所 生涯学習センター  
内 香川労災病院・出口章広部長の講演「B型肝炎の制御」と香川大学・正木勉教授の講演「C型肝炎の撲滅」  
問 同病院（☎23・3111）

### シアタータンク2019

時 1月23日（木）～25日（土）  
所 四国学院大学ノトスタジオ  
内 同大学教員が学生たちと創作したダンスと演劇  
問 同大学パフォーマンス・アーツ研究所（SIPA）（☎62・2324）

### 第18回讃岐うどんつるつるツアーウォーク

時 4月4日（土）、5日（日）（雨天決行）  
所 JR坂出駅前市民広場集合  
内 4日 Ⅱ崇徳上皇・へんろ道コース、5日 Ⅱ瀬戸大橋・万葉の島コース  
料 中学・高校生以上1000円（当日1200円）、一般1800円（当日2200円）、小学生以下無料（保護者同伴）  
他 当日受付可  
問 詳しくは、讃岐うどんつるつるツアーウォーク実行委員会（☎45・4401）

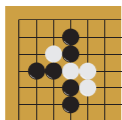
### 丸亀法人会一般公開講演会

時 2月11日（祝）  
所 オークラホテル丸亀  
対 どなたでも  
定 200人  
内 ニューヨー  
ク州弁護士・  
元財務官僚の山口真由さんによる講演「岐路に立つ日本」  
料 無料  
申 1月31日（金）までに電話（☎4・4118）またはフアクス（☎25・1044）



### 大人の囲碁入門教室 （定年からの囲碁入門）

時 1月15日（祝）  
午前10時～11時半  
所 伊達囲碁教室  
（土器町東）  
内 ルール説明、9路盤での対局  
料 無料  
問 伊達さん（☎090・4502・1738）



### さぬききずコミシアターから

●マーガレット一家  
「さわこちゃんの工作ショー＆ワークショップ」  
時 1月11日（土）午後1時15分開場  
所 岡田コミュニティセンター  
対 子どもから大人（要申込）  
申 さぬききずコミシアター（☎25・0691）

第18回ガーデンセミナー  
「バラの冬剪定（実習）」  
時 1月26日（日）午前9時半～11時45分②午後1時半～3時45分  
所 坂出市番の州公園管理事務所  
定 各20人（申込順）  
内 春バラ栽培初心者対象のセミナー、園芸相談会  
料 各500円  
問 申込方法など詳しくは、同管理事務所（☎45・6820）

第33回さぬききずたん祭り  
時 1月18日（土）午前11時～午後4時、19日（日）午前9時～午後4時  
所 生涯学習センター1階ギャラリー  
内 讃岐愛媛県会議員が栽培・加工したひょうたん作品の展示、栽培・加工相談コーナー  
問 同会事務局・横田さん（☎45・5176）

県司法書士総合相談センター  
時 1月18日（土）午後1時～4時

生涯学習センター4階講座室4  
内 一般相談（登記・法律相談）、法テラス相談・成年後見相談  
料 30分無料（法テラス相談の受付優先 ※要予約）  
申 前日までに県司法書士会（☎087・821・5701）

松の剪定教室と  
お庭の管理方法教室  
時 1月19日（日）午前8時半～正午②午後1時半～5時  
所 満濃池森林公園  
森学習展示館  
定 各30人  
料 無料  
申 1月5日（日）～8日（水）の午前8時～午後5時に、同公園管理事務所（☎57・6520）

香川短期大学社会人学校員学会  
時 1月11日（土）午前10時半～11時半  
所 同校（宇多津町）  
内 介護福祉士に関心のある社会人  
内 社会人優遇制度説明、キャンパス見学、個別相談など  
他 事前申込不要  
問 同校（☎49・8035）

手話言語フェスティバル  
①パネルディスカッション  
②体験スタンプラリー  
時 2月16日（日）午前10時～正午  
②午後1時～4時  
所 県社会福祉総合センター（高



松市）  
内 ①テーマ「誰もが安心して暮らせる共生社会を目指して」  
②聴覚・視覚障害疑似体験や簡単な手話体験など  
料 ①500円②無料  
申 申込期限 ①2月8日（土）②事前申込不要  
申 申込方法など詳しくは、県聴覚障害者協会（☎087・868・9200）（☎087・868・9201）

「看護の仕事に就きたい人の就職フェア」  
時 2月8日（土）午後1時半～3時半  
所 ひまわりセンター4階  
内 看護師などの有資格者、看護職への復帰を考えている人、看護学生など  
就職セミナー、医療施設などの求人担当者との就職面接会など  
料 無料  
問 県看護協会県ナースセンター（☎087・864・9075）

四国水族館オープン説明会  
時 1月18日（土）午前10時  
所 ひまわりセンター4階  
定 180人  
内 同館の規模や駐車場の説明など  
他 事前申込不要  
問 四国水族館開発（☎85・6063）

じいちゃん、「ザツニ」って何？

★グループ指導  
中学生 英語と数学  
週2回 月額 15,000円

★個別指導（1対2）  
●中学生「高校入試」等 90分 3,750円  
●小学生「中学入試」等 60分 2,500円

※中学生の「学習の診断テスト対策」進行中

「雑煮」？  
ぞうに

ただ塾 TEL(0877)25-2815  
丸亀市田村町1365-2(丸亀第2団地内)

医療法人社団 秀聡会  
KOHASHI  
こはし内科・耳鼻咽喉科  
丸亀市郡家町234番地  
TEL:(0877)28-6110

診療時間	月	火	水	木	金	土
午前8:30～12:00	●	●	●	/	●	●*
午後2:30～6:00	●	●	●	/	●	/

※土曜は午後1:30までの診察です  
木曜、日、祝日は休診です

■内科・胃腸内科・内視鏡内科・腎臓内科・人工透析内科

宮野病院  
丸亀市中府町4-13-28 TEL22-3171  
http://www.miyano-hp.com

●特別養護老人ホーム 青の山荘  
●特別養護老人ホーム 宝樹リノ  
●介護老人保健施設 あおのやま  
●養護老人ホーム 綾歌荘  
●グループホーム あやうた  
●デイサービス くりくま

関連施設

レディネスではじめの一步を！  
成人会員大募集  
お得に始めませんか!!

1月・2月  
入会の方  
対象

入会金 0円  
最初の2ヶ月の会費が  
7,150円/月のところ  
2,200円/月

レディネススポーツクラブ  
0120-28-6811 丸亀市郡家町1556-1

**東小川児童センターから**

●七草粥を食べて今年も元氣!  
 時 1月7日(火)午前11時〜正午  
 対 幼児と保護者、小・中学生  
 定 50人(先着順)  
 料 無料  
 ●豆まきをしよう  
 時 2月3日(月)午前10時〜11時半  
 対 幼児と保護者  
 定 20組(要申込)  
 料 無料  
 問 同センター(☎56・8778)



**みんなでライブペイント**

時 1月18日(日)午前10時〜11時  
 所 飯山総合学習センター  
 対 3歳〜小学6年生  
 定 20人  
 料 3000円  
 他 ペンキが付いてもよい服装  
 申 同センター(☎98・33319)

**生涯学習センターから**

●シニアのスマホ入門編  
 時 1月18日(日)午前10時半〜午後3時半(途中1時間休憩あり)  
 対 50歳以上  
 定 16人  
 料 1000円  
 ●聞いて・話して・考える  
 ここから始めるテツガク  
 時 1月26日(日)午前10時〜正午



**シニアのための英会話・韓国語入門講座**

①英会話②韓国語  
 時 1月28日(火)から毎週火曜(全8回)①午後7時半〜8時半②午後6時〜7時  
 所 ひまわりセンター  
 定 各15人(申込順)  
 内 ①中学1年生レベルの文法を中心に基礎会話など②ハンブルの読み書きや基礎会話など  
 料 全8回7000円(テキスト代含む)  
 問 月〜金曜(祝日を除く)の午前11時〜午後4時に、国際文化交流協会・前田さん(☎90・6489・2803)

**スキット英会話**

時 毎週日曜午前10時〜正午  
 所 生涯学習センター4階  
 内 海外旅行など、中高年向けの英会話スキット実習  
 料 受講回数により月額1000〜3000円(テキスト代含む)  
 問 中山さん(☎080・3167・6772)

**菊作りにチャレンジしませんか**

時 年間9回(金曜)午前9時〜11時  
 所 生涯学習センター4階  
 内 その時々栽培管理の講習



**対どなたでも**

定 20人  
 料 大人1000円、20歳以下500円  
 ●みんなと創る! ことも演劇「丸亀に暮らせば」  
 時 1月18日(日)午後2時、19日(日)午前10時  
 料 (前売り)大人3000円、子ども1000円  
 問 同センター(☎23・1091)

**フリントピア丸亀から**

●牛乳パックを使って紙すき体験  
 時 1月18日(日)午前10時〜正午  
 対 一般・親子(要予約)  
 定 5組  
 料 3枚まで無料  
 他 牛乳パック2個、千代紙など持参  
 ●木工講座「おひなさま」  
 時 1月19日(日)午前9時半〜11時半  
 対 一般(要予約)  
 定 10人  
 料 3000円からサイズによる  
 ●ガラスで作る赤ちゃんの足型  
 時 1月19日(日)、26日(日)(要予約)  
 所 足サイズが12cm以下の赤ちゃん  
 料 8000円  
 ●古布工房特別講座「入園・入学お助け講座」  
 時事前予約・日程要相談  
 内 手提げ袋・上靴入れ・体操袋などを手作りしたい人にアド

**バイスします**

他 裁縫道具、作りたい物の材料持参  
 問 フリントピア丸亀(☎56・144)

**児童館から**

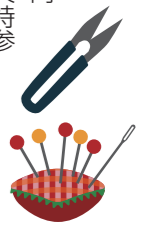
●読み聞かせ  
 時 1月14日(火)午前10時半〜11時  
 対 幼児親子  
 料 無料  
 他 講師は、図書館うさぎさん  
 ●お弁当のマブネット  
 時 1月26日(日)午前10時〜11時  
 対 幼児・小学生  
 定 20人  
 料 無料  
 他 1月7日(火)から、申込受付。講師は、宮下弥生さん  
 問 児童館(☎23・1091)

**募集**

●丸亀居合道研究会  
 時 毎週火曜午後7時〜9時  
 所 郡家コミュニティセンター  
 対 どなたでも  
 料 月額1000円  
 申 多田羅さん(☎080・3920・3450)  
 ●お楽しみ手芸講座「ついな」(箱付き)  
 時 1月16日(日)午前10時〜正午  
 所 市シルバー人材センター(塩

**屋町**

定 15人  
 料 7500円  
 他 裁縫道具持参  
 申 吉田さん(☎080・5661・0913)  
**求職者支援訓練**  
 ①医療事務・調剤事務のお仕事を目指しませんか  
 ②「身につくパソコン基礎科」でいろいろなお仕事に役立てませんか  
 時 ①3月3日(火)〜6月2日(火)②3月19日(木)〜6月18日(木)  
 午前9時半〜午後4時10分  
 所 有アケセス(土器町東)  
 定 ①②各15人  
 料 無料(テキスト代は実費必要)  
 申 事前にハローワークへ相談後、①は1月31日(金)までに、②は2月19日(火)までに申込書を同社へ持参  
 問 同社(☎22・0121)



**歌声「さつき」会員**

懐かしい青春の思い出の曲をみんなで歌いましょう。  
 時 1月9日(木)から毎月第2・4木曜午後1時半〜3時  
 所 生涯学習センター5階音楽室  
 料 1回500円、入会金1000円  
 申 宮崎さん(☎090・2781・0488)

**友好都市 締結20周年!! 中国「張家港市」へ行って来ました!**



とうとえんごこうしほ 東渡苑古黄泗浦広場で行われ、総勢150人が出席した記念式典。

秘書政策課 ☎24-8800

かねてから交流を深めてきた中国・張家港市と丸亀市は、平成11(1999)年5月28日に、友好都市提携を結びました。令和元(2019)年10月に、20周年を祝う記念式典が行われ、梶市長らが出席しました。



がんじんとうと 鑑真東渡記念館に桜の木を記念植樹



じょへいかん 梶市長と徐平観副市長(張家港市)が固く握手



じょうちゆうこう 徐仲高市人大常委会主任や徐副市長らのほかに、張家港市にある日系企業や在上海日本総領事館の等々力研首席領事の姿も。

中国南東部、長江下流に位置し、高速道路を利用して、上海市までは2時間半ほど。  
 日本同様四季があり、年間平均気温は15度くらいと穏やかな気候。近年、経済だけでなく、各方面において急速な発展を遂げており、中国で最初の環境モデル都市に指定されている。唐の高僧 鑑真が日本への渡航を6度目で成功させた時の出発点である港・古黄泗浦がある。



**張家港市**  
 ●面積 999km<sup>2</sup> (丸亀市=約112km<sup>2</sup>)  
 ●人口 約90万人 (丸亀市=約11万人)

**行政書士にご相談を!**  
 丸亀市役所にて毎月第3木曜日、無料相談会を実施中  
 日常の暮らしのアドバイス 事業と経営のコンサルティング 各種法律書類の作成・手続など いつでも頼りになる あなたの街のアドバイザーです。  
 香川県行政書士会 中讃支部  
**TEL(087)866-1121**  
 (香川県行政書士会事務局)

花輪・寝台車・葬式一式(会館葬)  
**(有)花輪のよしだ**  
 〒763-0082 丸亀市土器町東6丁目195  
 寝台車受付 24時間 (0877)23-5500  
 Fax (0877)23-7890  
**吉田葬祭会館**  
 〒763-0082 丸亀市土器町東7丁目153  
 TEL・FAX (0877)21-5045

**●おはなし会**  
綾歌：1月25日(土)  
午前10時半  
飯山：1月11日(土)  
午後2時

**●ブックバンク(本の交換会)**  
綾歌：1月19日(日)  
午前9時半～午後2時  
飯山：1月12日(日)・26日(日)  
午前9時半～午後2時

**●ブックスタート**  
(3か月児健康診査時)  
ひまわりセンター：  
1月14日(火)・28日(火)  
飯山総合保健福祉センター：  
1月24日(金)

**●「おねえさんといっしょ」**  
日時：1月7日(火)・14日(火)  
21日(火)・28日(火)  
午後3時半  
場所：秋実の館(通町)  
対象：幼児・小学生  
内容：おはなし、折り紙  
料金：無料 ※当日自由参加

**●郷土にまつわる歴史講座**  
(協力:明治文庫の会)  
「石垣の刻印からわかること」  
日時：1月12日(日)  
午後1時半～3時  
場所：生涯学習センター  
4階講座室1  
講師：山地 茂さん(丸亀城石の  
会会長、丸亀古代史研究会)  
定員：50人  
※当日自由参加

今月の新刊 おすすめ本を紹介します

**「日本のヤバい女の子」**  
はらだ 有彩(著)/柏書房  
「昔むかし、超生きていました。そして今も生きています。」昔話の女の子たちとひたすら語り合う、新感覚エッセイ集。



**「アフターマン 児童書版」**  
ドゥーガル・ディクソン(著)/学研プラス  
5000万年後の地球。科学的考察とあふれる想像力で、人類滅亡後にも進化し続けた動物たちを紹介する「もしも」の図鑑です。



	書名	著者(編集・監修)	出版社
一般	隠れ教育費	柳澤 靖明 福嶋 尚子	太郎次郎社 エディタス
	プラスチックの現実と未来へのアイデア	高田 秀重	東京書籍
	台湾スイーツレシピブック	若山 曜子	立東舎
児童	おおゆき	加藤 休三	すずき出版

**丸亀駅前広場**  
「はくちょう号」と閲覧スペースをご利用ください  
中央図書館休館期間(3月31日まで)  
■午前10時～午後7時(土・日曜は午後5時まで)  
■1月のお休み：1～4・13・27・31日

1月の休館日 ●中央図書館(☎22-3746) 長寿命化工事のため休館中 ●綾歌図書館(☎86-5915) 1～4・6・13・27・31日 ●飯山図書館(☎98-2666) 1～4・6・13・20・31日

ホームページバナー広告主の募集

市ホームページにバナー広告を掲載する事業者を募集しています。

- 掲載料：1枠2万円/月(長期掲載割引あり)
- 掲載期間：1か月単位
- サイズ：縦60×横140ピクセル
- アクセス数：月4万hit以上(トップページ)

その他規格や申込方法などは、市ホームページまたは広聴広報課(☎24-8801)へ

**ほっと一息 編集室**  
●今回探し物があり、20年前の広報を読みふけりました。20年後に誰かが読んでくれることを想像しながら紙面作成します(いのち) ●今回の特集を通して、在宅医療のことを学び、これからの時代には本当に重要なことと感じました。在宅医療を考えるきっかけになれば幸いです(てん) ●市民交流活動センターの取材で、道久さんとお話をし、フロアや内装はもちろん、利用方法の夢が膨らみ、完成が更に楽しみになりました(凜) ●ご当地プラモデル「ゴトプラ」がついに発売! 複数買い求める人も多いとか。作ってそのまま飾るもよし、塗装するもよし、楽しみ方はいろいろありそうです(直)

令和初のお正月は  
**中津万象園の三社詣り**  
●「伏見稲荷分社」●「石投げ地藏尊」●「井財天」

中津万象園・丸亀美術館  
☎763-0054 丸亀市中津町25-1【定休日/水曜日】 tel.0877(23)6326

丸亀高校生徒×株式会社めりけんや 骨付鳥味の「揚げびっぴ」で石垣修復に貢献



丸亀高校生徒の皆さんと、株式会社めりけんや中村社長(左から2番目)

11月7日、同校の生徒7人と同社の中村浩一郎社長が市役所を訪れ、売り上げの一部と同校生徒で募った義援金(19万3460円)を梶市長に寄贈しました。商品は、JR丸亀駅など県内の四国キヨスク、高松空港の土産売り場、城内お土産ショップ、めりけんや県内各店舗で販売。価格は、1個410円(税込み)。皆さんも一度ご賞味あれ。

広聴広報課 ☎24-8801

さめきうどんを揚げ、丸亀名物「骨付鳥」味に仕上げたお菓子「うどん揚げびっぴ 骨付鳥味」が人気を集めています。これは、崩落した丸亀城の石垣修復に役立てようと、県立丸亀高等学校の生徒が企画・デザインし、株式会社めりけんやと共同開発。2019年4月から販売をスタートし、9月末時点で約1万7000個を売り上げた人気商品です。



パブリックコメント(意見)募集!!

第2期 丸亀市子ども未来計画(案)

募集内容	子育ての状況や生活の実態、教育・保育や地域子育て支援事業のニーズ調査結果などを基に、令和2年度からの5年を一期とする子育て支援施策に関する「第2期丸亀市子ども未来計画(案)」の意見を募集します。
応募方法	応募用紙に必要事項を記入し、子育て支援課へ提出(郵送、ファクス、メール、持参)
応募用紙・資料の設置場所	子育て支援課、市役所案内所、広聴広報課情報公開コーナー、市民総合センター、市民センター、コミュニティセンター、保健福祉センターに設置。市ホームページでも入手可。
応募期間	1月7日(火)～2月5日(水)
問い合わせ	子育て支援課 (☎24-8808、FAX 35-8894) メールアドレス (kosodate-k@city.marugame.lg.jp)

いつも笑顔で!



藤村虎丸(安夫)さん (金倉町・81歳)

「懲りもせず 阪神一筋半世紀」 「孫7人、ひ孫15人の虎じいちゃんです」。案内された離れの部屋で 阪神グッズに囲まれた幸せそうな虎じいちゃん。趣味の部屋は今でも多くの友達が集う憩いの場。「2年前に脳梗塞になりましたが、同好会でやってきた卓球のお陰で、車の運転ができるまでに回復しました。今は週一回のパソコン同好会と趣味の川柳、ガーデニングを楽しんでいます」。最後まで得意の川柳で一句。「パソコンで絆ができて脳トレも」



広報まるがめ

No.178 令和2年(2020)1月号  
1月1日発行

編集と発行 丸亀市役所市長公室広聴広報課  
〒763-8501 丸亀市大手町二丁目3番1号

TEL23-2111(代表)  
ホームページ https://www.city.marugame.lg.jp



BOAT RACEまるがめ協賛イベント

2020年1月13日(祝) 10:00~14:30

# 丸亀城 新春フェスタ

in 丸亀城大手門広場



見送り坂を駆け上がれ!

天守半券で  
寶月堂の小餅  
プレゼント!

※なぐり次第終了  
※写真はイメージです



受付	10:00~	開始	11:00~
定員	50人(先着順)	事前申込必要(当日受付なし)	小学生以上、女性も参加可能(中学生以下は保護者同伴)
参加費	無料	対象	
賞品	あり	参加賞	あり
申し込み	観光協会HP ( <a href="http://www.love-marugame.jp/">http://www.love-marugame.jp/</a> ) もしくは右側QRからアクセスして下さい!		

他にも和太鼓演奏・ダンスライブなど  
楽しいイベント盛りだくさん!

問い合わせ：丸亀市観光協会 ☎22-0331



## まるがめ子育て情報サイト “みてねっと”のホームページ開設!

まるがめの子育て情報がぎゅっとつまったホームページ“みてねっと”ができました。みてねっとでは、安心して楽しく子育てができるように、妊娠・出産・子育てまでの知りたい情報が、このサイトひとつでチェックできます!



みてねっと

- 子どものイベント情報
- 相談や健診、支援情報
- 子育て関連施設などのお役立ち情報

- おすすめ図書(絵本)の紹介
- 子育て関連リンク

子育て家庭に役立つ情報をどんどん配信中です。「子育てのこと もっと知りたいな〜」と思ったら、ぜひ“みてねっと”をチェックしてみてください!

■問い合わせ：子育て支援課 ☎24-8808

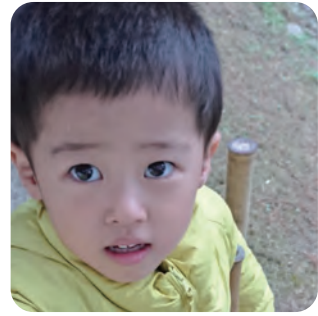
詳しくは

## 保育士として働きませんか

臨時保育士を募集します。子どもたちの笑顔に囲まれて仕事をしませんか。経験・未経験問いません。現場で保育を体験できる「一日保育士職場体験」も行っています。詳しくは、幼保運営課にお問い合わせください。



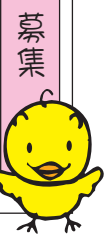
対象：保育士資格を持つ人  
勤務地：市内の公立保育所・こども園  
問い合わせ：幼保運営課 ☎35-8892



みやざき そうま 眞くん  
(H28.2.13生)  
川西町  
祭りが大好き! 元気いっぱいの眞くん! みんなの癒やしです♥

## わが家のアイドル

★1歳から3歳までのお子さんを紹介します!  
★申し込みは、広聴広報課 ☎24-8801へ



(株)プロバトンに委託し、市内の全世帯に配布しています。配布のお問い合わせは、本社(専用ダイヤル ☎070-3791-1492)までご連絡ください。