

3

平成31年
(2019)

P.2-5 特集

— このまちを守る —



消防士はどんな仕事をしているの？

点検



毎日、約10台の車両・機材などすべての点検を行っています。きちんとポンプが起動するかなど、動作確認も必ず行います。

入電



火事や緊急の電話は、指令室で受けます。その内容をすばやく隊員に伝え、出動の準備をします。



市内に1台のはしご車も、毎日細かいところまで動作をチェック。はしごは地上高36mまで届きます。

出動

出動の指令後、約1分でヘルメットや空気呼吸器も含めて約20kgの防火衣に着替えます。現場には平均約6分で到着。



訓練・トレーニング



高い所での訓練など、日頃から実践的な訓練を行います。



普段はトレーニングで体を鍛え、体力の維持・向上に努めます。

幼いときから様々なスポーツを経験後、高校生のときに体を鍛えながら働きたいと思い、消防士になろうと決めました。平成6年度に入庁し25年目になります。特別救助隊・水難救助隊でもあるため、どんなときでも対応できるように救急車にも乗り、動作を忘れないよう心掛けています。現場では救助や消火などの資機材がなければどうすることもできないため、資機材の維持管理は特に大事です。また頭の中で、どう行動すれば有効かと常に考え、いざというとき

初心忘るべからずで常にどう行動するか考えます



消防士(小隊長) 松野 将人さん

「初心忘るべからず」の精神で、常に使命感をもち、体力維持のためのトレーニングも毎日欠かしません。今までの現場では2件、住宅用火災警報器が付いていたおかげで小火程度に済んだことがあり、改めて設置する大切さを感じました。火災はいつ自分の身に起こるか分かりません。必ず警報器を取り付けてください。一番は人命。逃げ遅れがないかを確認してから延焼防止を行います。どの現場も大変ですが、工場の現場は広範囲でめどが立たないことがあるため怖いですね。ほかに、平成14年に起こった本島での林野火災は、鎮火までに15日間かかったので印象深いです。災害時にはエレベーターも使えず、重いものを持つて階段を上ったり傷病者を抱きかかえたりするので体力が必要です。

—このまちを守る—

消防本部
25-0119

火災や急病など、いざというとき市民を守る
丸亀市消防本部



いつ起こるか分からない火災。特に、冬は多く発生し、本市でも今年に入ってから数件の火災が発生しています。皆さんは、市消防本部の職員が、このような火災などの災害から市民を守るために働いている姿を見たことがありませんか？ あるときは「消防隊」、あるときは「救急隊」、またあるときは「水難救助隊」や「特別救助隊」として、オールマイティーに活動できる職員も中にはいます。

「火災が起きたとき駆け付けけるのが消防」と考える人が多いかもしれませんが。しかし、それは代表的な活動であり、消防職員はほかにも地域のために様々な活動をしているのです。

今回は、消防職員が日ごろどんな業務をしているかを取り上げます。

- 何人の消防職員が市民を守っているの？**
- 市内の消防本部署で勤務している職員 120人
 - そのうち、消防署に勤務し災害現場(火災や救急など)に出動できる職員 103人
 - 救急救命士の国家資格を持つ職員 50人



救急救命士
中河原 千明さん

救急現場でいち早く傷病者に救命処置をする重要な仕事

大阪出身で、小学生のときに阪神淡路大震災をテレビで見て、現場で活動している人に憧れがありました。違う分野で短大に入ったものの女性でも救急救命士になれると知り、専門学校に通って平成18年度に丸亀で採用されました。北消防署だけでも、平均で一日11件の出動があるため、現場から帰った後も新たな現場

に行ったりしています。一番多い要請は、お年寄りの急病です。意識がない人や心肺停止の人、お酒を飲んで自分の住所などと言えない人の対応には、「どのような処置を優先するべきか」を適切に判断し、処置を行っています。判断に苦慮することもあります。警察や市役所と協力して対応しています。救急救命士が行える処置も増えており、傷病者の状態を見極めるのが重要です。

到着前、現場では家族などが見守っていることが多いですが、救命するためには、勇気を出して応急手当(心臓マッサージ)をすることが大事だと思います。



特別救助隊(レスキュー隊)
東田 純さん

助けを求めている人をほっとけない この意識の延長が我々の仕事です

レスキュー隊に憧れて、平成14年度に入庁しましたが、当時は救助隊だけで特別救助隊はなく、平成22年度の発足時には、是が非でもという思いで志願しました。一番多い出動は、交通事故です。車の中に挟まれている人や自力で出られない人がいるときに、救急隊と共に駆けつけます。24時間

勤務のため、緊張感をずっと保つのは大変です。訓練や災害発生時にはしっかりスイッチを入れ替え、それ以外ではみんなと気軽に話すようにオンとオフを大事にしています。体力があるのは当たり前なので、体力プラス、技術やチームワークを重視しています。災害現場は危険がいっぱいです。「早くしろ」と罵声を浴びたりすることもあります。そんな中でも緊張感や達成感があり、それ以上に得るものがあります。

皆さんには、災害場所とその状況を迅速、的確に伝えていただくようお願いします。



水難救助隊
宮崎 貴大さん

日々のトレーニングとチームワークを大切に

現在、丸亀の水難救助隊は22人います。私は平成5年度に入庁後、若い人が水難事故で亡くなった経験をきっかけに平成25年度の発足から水難救助隊へ志願し、水難救助隊員としても活動しています。

かけた」などの通報が入るので、空気ポンペを付けて隊員数人で救助活動を行います。一番大変なことは、呼吸には制限があり、水の中では声が聞こえないということです。そのため、落ち着いて作業をすることや、日々のトレーニングで体力を維持することが重要です。

また、この仕事はどんなに体力や技術があっても、一人では救出できないため、チームワークが大切です。夏は海や川などへ行く機会が増えますが、子どもだけでは行かないように気をつけて、危ない所へは近づかないようにしてください。

年に2~3件「海(ため池)でおぼれている人を見

点検



前日の業務の引継ぎを行った後、使用期限なども含めた点検作業を行います。そのほかにも出動した現場の事務処理や市内の点検作業などもあります。

出動



市内の救急車両は5台あり、1台につき1~3人の救急救命士が乗車します。年間約5000件の救急件数に対応していますが、救急車の適正な利用をお願いします。

訓練



救急救命士も、様々な現場に対応するため、赤ちゃんや子ども・大人の人形などを使って訓練します。(写真は、夏休み親子施設見学会で実際に体験している様子)



特別救助隊の訓練

丸亀は合併により人口が10万人を超えたため、救助隊のランクが上がり、平成22年度から特別救助隊が発足しました。現在は1隊につき5人の計15人が特別な資機材を使用し、より複雑な救助現場にも対応しています。



水難救助隊の訓練

4月~11月にかけて、港町や中津万象園北側の海で訓練をしたり、他の消防署と合同で、まんのう池などのため池に入って訓練を重ねています。



自動心臓マッサージ装置による
胸骨圧迫



事故の場合の搬送方法(例)

設備



中高層の建物から傷病者を安全・安心に降ろすために、最新の資機材を導入しました。

「応急手当」や「住宅用火災警報器」の 出前講座もあります

広聴広報課で、上記の出前講座を受け付けています。

胸骨圧迫(心臓マッサージ)やAEDの使い方のレクチャーなどを受けることができます。いざというときのためにお気軽にご連絡ください。

【申し込みの条件】 市内在住もしくは通勤する人で、10人以上の参加者が必要(無料)

【問い合わせ】 広聴広報課 ☎35-8891

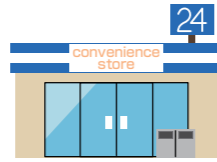


マイナンバーカードを使って 全国のコンビニで 住民票などが取得できます

4/1 スタート!

市民課マイナンバー専用ダイヤル
☎35-7211(平日午前8時半～午後5時)

市役所に行かなくても、最寄りのコンビニで
証明書を取得できます。ぜひご利用ください。



利用できる店舗

- セブンイレブン ●ローソン ●ファミリーマート
 - ミニストップ ●イオンリテール など
- 全国のマルチコピー機設置店舗

利用可能時間

午前6時半～午後11時(平日、土・日曜、祝日とも)
12月29日～1月3日およびシステムメンテナンス時は
利用できません。

利用に必要なもの

- マイナンバーカード(個人番号カード)
- 利用者証明用電子証明書の暗証番号(4桁) ●手数料

コンビニで交付可能な証明書と手数料

市役所の窓口よりも手数料が100円安くなります。

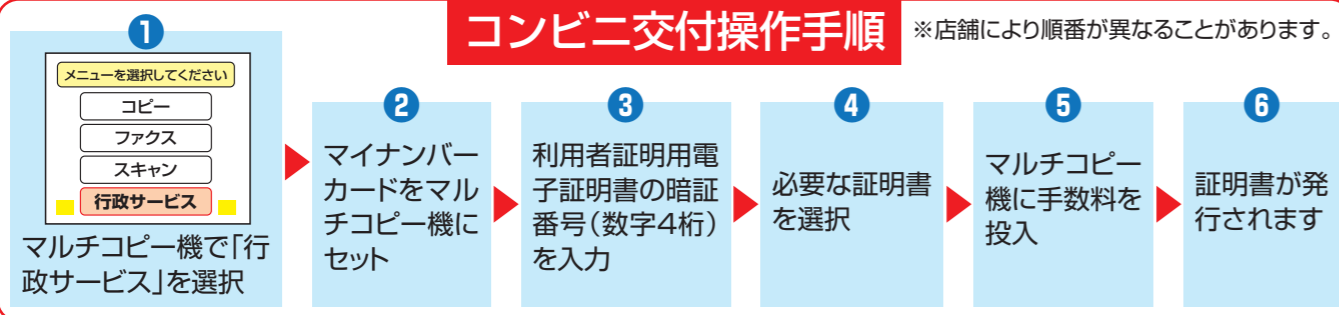
取得できる証明書	手数料(1通)	注意事項
住民票の写し	250円	●丸亀市に住民登録がある本人および同一世帯の人の現在の住民票 ●住民票コードや個人番号は記載できません
印鑑登録証明書	250円	●丸亀市で印鑑登録している本人の証明書
戸籍全部事項証明書(謄本) 戸籍個人事項証明書(抄本)	350円	●丸亀市に本籍がある本人および同一戸籍の人の現在の証明書(除籍や改製原戸籍は取得できません) ●戸籍の届出(出生や婚姻など)を受理後、コンビニで証明書を取得できるまで、1週間程度かかります ●丸亀市外に住民登録がある人は、事前に利用登録申請が必要
戸籍の附票の写し	250円	

【ご利用上の注意】

- 暗証番号は、3回連続で間違えるとロックされます。解除には市民課での手続きが必要になります。(土・日曜、祝日は対応できません)
- マイナンバーカードや証明書の置き忘れには、くれぐれもご注意ください。
- 取得した証明書の返品や交換はできません。
- 手数料免除の規定に該当する証明書の取り扱いはできません。
- マイナンバーの通知カードや印鑑登録証、住民基本台帳カードでは利用できません。
- 1件の証明書が複数枚になる場合、一つにつづられず、ページ番号などで判断できるようになっています。(ホッチキス止めはされません)

コンビニ交付操作手順

※店舗により順番が異なることがあります。



3月1日(金)～7日(木)は **全国春季火災予防運動**

忘れてない? サイフにスマホに **火の確認**



消防本部予防課 ☎25-4004

- 平成30年の火災件数
 - 建物火災(住宅火災)—10件(6件)
 - 林野火災—1件
 - 車両火災—3件
 - その他の火災—18件



- 主な出火原因
 - たき火—6件 ●火入れ—5件

火災のほとんどは、人のちょっとした火の取り扱いの不注意で発生します。たき火、火入れの際は次の事項を守ってください。

- 1 枯れ草のある、火災が起こりやすい場所ではたき火をしない
- 2 火気使用中はその場を離れず、使用後は完全に消火する
- 3 強風時や乾燥時には、たき火、火入れをしない
- 4 たき火、火入れを行う際は、最寄りの消防署に届ける
- 5 火遊びはしない
- 6 たばこは、指定場所で喫煙し、吸い殻は必ず消すとともに投げ捨てない



逃げ遅れを防ぐために
**住宅用火災警報器の
設置・点検を**

火災で亡くなる原因で最も多い「逃げ遅れ」を防ぎ、火災から命を守るために、火災の発生を感知し知らせる「住宅用火災警報器」の設置がすべての住宅に義務付けられています。

住宅用火災警報器は、熱や煙を感知して、火災の発生を警報音や音声で知らせるものです。住宅内で火災が発生したことを早期に住宅内の人に知らせることで、初期消火や避難などを素早く行えるようになります。

【住宅用火災警報器設置率】 平成30年6月1日現在

●全国	●香川県	●丸亀市
81.6%	73.3%	65.0%

※市は全国平均を大きく下回っています。大切な家族の命を守るために、丸亀市火災予防条例に基づいて、警報器を設置し、10年を目安に交換しましょう。

年度末・年度始め

今年、年度始めの開庁日を3月31日(日)に実施

日曜開庁

本庁のみ **市民課と税務課**
☎24-8810 ☎24-8804

- 本人確認のための身分証明書や、代理の人が手続きする場合の委任状などは忘れずに持参してください。
- 住民基本台帳ネットワークシステムを利用する業務(個人番号カード・住基カードでの転入、住民票の広域交付)はできません。
- 他の市・町、年金事務所などに確認が必要な業務は対応できない場合があります。

住所登録は正しく行いましょう

- 行政サービスを確実に受けるために、住所が変わったら速やかに住所変更をお願いします。

3月24日・31日

午前8時半～午後5時

市民課でできる窓口業務	
交 付	住民票・住民票記載事項証明書
	戸籍の全部事項(個人事項)証明書など
	印鑑登録証明書
	身分証明書
手 続 き	軽自動車住所確認書
	印鑑登録および廃止
	転入・転出・転居など住民異動届
	個人番号通知カードの受け渡し
受 け 付 け	個人番号カードの受け渡し(午後4時まで)
	国民健康保険の資格取得および喪失
	出生・婚姻・離婚・死亡届など戸籍届出書
	国民年金保険料の免除申請
国民年金学生納付特例申請	
国民年金手帳再交付申請	
税務課でできる窓口業務	
所得証明書・所得課税証明書の交付	

ちよと寄り道 平成の弥次さん喜多さん、歩き出す！

こんぴら街道

① 女性限定 小手島ねこフォトハイク

春の小手島で島ねこや源平桃の写真を撮りながらフォトハイクしませんか？

- 日時：4月6日(土) 午前10時50分
- 場所：丸亀港 合同待合所集合
- 料金：2900円 (往復船代込み)
- 申し込み：市観光協会 ☎22-0331



② “丸亀城・こんぴら街道” 今昔物語

うどん・しょうゆ豆など、丸亀を代表するものを全部集めた定番コースです。ふるさと丸亀再発見の旅に出掛けましょう。

- 日時：4月21日(日) 5月19日(日) 両日とも午前9時50分
- 場所：JR丸亀駅集合
- 定員 各15人
- 料金：1000円
- 申し込み：JR丸亀駅ワーブラザ ☎25-0170



育児用品 貸し出します

子育て世帯の経済的負担を減らし、子育てを応援するため子育て用品を無料で貸し出しています。

- 日時 月～金曜の午前9時～午後5時(祝日は除く)
- 対象 市内在住で小学校就学前の乳幼児の保護者など
- 育児用品 ベビーベッド、チャイルドシート、ベビーカー、ゲートサークル、ベビーバス、ベビーカーチェア(数に限りがあります。用品によって対象年齢は異なります)。
- 持参物 免許証・母子健康手帳など、申請者と乳幼児の住所が確認できるもの、認印、車検証など(必要書類は事前にお問い合わせください)

お譲りください

ご家庭で使用しなくなった育児用品をリユース(再利用)します。

- 対象用品 上記の貸出用品など(チャイルドシートが特に不足しています)
- ※使用可能で、無償でお譲りいただけるものに限ります。また、育児用品の状態や、在庫状況により受け取りをお断りする場合があります。

【貸し出し・受付場所】 ひまわりセンター、綾歌保健福祉センター、飯山総合保健福祉センター
【問い合わせ】 市社会福祉協議会(☎22-6974)

3月3日(日) 10時~15時

BOAT RACEまるがめ協賛イベント

丸亀城 ひめフェスタ

In丸亀城大手門広場

丸亀城下町 きものでぶらり

受付・着付け 秋寅の館 (通町28)

参加料 1,000円
着付け 500円(着物レンタル料含む)
特典 天守入城無料、野点体験(和菓子付き)、プロカメラマンによる記念撮影&プレゼント、商店街来店サービス

丸亀城と12人のお姫さま
弥生姫(3月)パネル展示 in 天守
天守入城者全員に 弥生姫デザインの仙貨紙プレゼント!
他にも楽しいイベント盛りだくさん!
お問い合わせ：丸亀市観光協会 ☎22-0331

丸亀市若手芸術家支援事業

ふれてみる、きいてみる、のぞいてみる

バロックのじかん

小豆島出身のオーボエ奏者・船津美雪が、チェンバロとテオルボ演奏家をゲストに迎え、楽しいおしゃべりと共にバロック時代の音楽をお届け。フランスで一緒に学んだ3人が、丸亀の地で初共演!



- ◆日時：3月30日(土) 午後2時開演(開場午後1時半)
- ◆場所：アイレックス 小ホール
- ◆料金：一般1000円 学生500円 未就学児無料
- 【問い合わせ】 文化課(☎24-8822)

〈連載〉 あの美しい石垣をもう一度 ④

広聴広報課 ☎35-8891

丸亀城石垣復旧に向けて、石垣に関する専門的な意見を聴取するため、丸亀市史跡丸亀城跡調査整備委員会内に、土木や石垣に精通した大学教授や専門家など5人の委員で構成される「丸亀城石垣復旧専門部会」を設置し、1月16日に部会を開催しました。この日の会合では、事前に現地を視察した後、応急対策工事の進め方や本格修復工事の契約方法、スケジュールなどを確認しました。



◎石垣修復への財源確保のために、募金活動を行っていただける個人・団体・企業などを募集します。

1 募金方法

ご希望の方法でご協力をお願いします。

a)募金箱設置

募金箱(縦22cm×横20cm×幅10cm)を設置し、集まった募金を定期的に市役所へ納付してください。



b)募金付商品の販売

「がんばれ!丸亀城応援募金付」と書かれた、じゅうじゅう石垣修復バージョンのシール(縦横3.5cm)を無料配布しますので、対象商品にシールを貼付して販売、定期的に募金(上乗せ分で消費税を除いた額)を市役所へ納付してください。



※商品に上乗せする募金額は各個店にお任せしますが、募金付商品には、募金額にも消費税が付加されますので、ご注意ください。

◎丸亀城石垣修復支援のためのポスターとチラシを作成しました。

このポスターとチラシは、丸亀市出身で現在東京都で活躍中の「SHIRONAGASU WORKS」さんが、無償でデザインしてくれたものです。

丸亀城石垣修復支援に協力していただける企業・店舗を募集します。

ポスターはB2サイズ、チラシはA4サイズです。市内外、法人・個人の別を問いません。

丸亀市役所本館2階 広聴広報課、綾歌市民総合センター、飯山市民総合センターでお渡しします。



ご支援ありがとうございます

寄附金・募金の状況は下記のとおりです。(2月8日現在)

■「がんばれ!丸亀城応援募金」募金箱 2,732,301円	●丸亀市菓子工業組合 30,000円
■「がんばれ丸亀城支援金」(専用口座振込) 142件 7,465,628円	●丸亀警察署親睦会 100,000円
■丸亀市ふるさと納税「丸亀城を守り後世に残す事業」「日本一の高さを誇る丸亀城石垣を修復する事業」 57,907,300円	●領家・重元あゆみ会 100,000円
■企業・団体・個人などからの寄附金(1月11日~2月8日)【企業】	●ゆく年くる年・奉納もちつき大会 神野神社正八幡宮御参拝者 30,063円
●中庭住宅株式会社 1,000,000円	●坂井市丸岡観光協会 173,628円
【団体】	●一般財団法人丸亀市観光協会 40,000円
●丸亀まちづくりとーくの会 3,500円	●丸亀市老人クラブ連合会 382,542円
●丸亀市立南中学校生徒会 178,883円	●丸亀ライオンズクラブ 1,000,000円
	●国際ソロプチミストこんぴら 100,000円
	【個人】
	●ふるさと納税は除く 5件 1,237,643円
	(敬称略・順不同)

春季四国地区高等学校野球 香川県大会

- ①日 時：3月20日(水)～28日(木)
(予備日 3月29日(金)～31日(日))
- ①場 所：レクザムボールパーク丸亀(金倉町)
- ①料 金：大人600円、中学・高校生200円
※小学生以下、身障者(障害者手帳持参)と
付添人1人は無料
- ①問い合わせ：同ボールパーク ☎35-8200
※大会はレクザムスタジアム(高松市生島町)でも行われます。

カマタマーレ讃岐 【3月の試合日程】

日	キックオフ	対戦相手	会 場
10日(日)	午後1時	いわてグルージャ盛岡	Pikaraスタジアム
17日(日)	午後1時	ブラウブリッツ秋田	Pikaraスタジアム
24日(日)	午後1時	ロアッソ熊本	熊本県
30日(土)	午後1時	アスルクラロ沼津	静岡県

スポーツ指導者養成講座 「ジュニア女子アスリートの 成長とコンディショニング」



◆日時：3月21日(祝)
午後1時半～3時半

◆場所：市民体育館
別館会議室

◆講師：関口 晃子さん
(順天堂大学女性スポーツ
研究センター)

参加無料

- ◆対象：地域のスポーツ少年団の指導者や教員など
スポーツ指導者、子どもに携わる仕事をして
いる人、子どもがスポーツをしている保護者
- ◆定員：100人(要事前申込)
- 【申し込み】スポーツ推進課 ☎24-1392

女性のための サッカークリニック

サッカーをやってみたい人、運動不足を解消したい
人など、楽しく始めてみませんか？



- ①日 時：3月24日(日)
小学生以下 午後6時半～7時半
中学生以上 午後7時40分～8時40分
- ①場 所：レクザムボールパーク丸亀(金倉町975)
- ①対 象：サッカーに興味・関心のある女性
(小学生以下は要保護者同伴)
- ①内 容：カマタマーレ讃岐アカデミーコーチ指導
によるサッカークリニック。
クリニックの後半には参加者同士のミニ
ゲームを予定。
- ①申し込み：同ボールパーク ☎35-8200

向いているスポーツが10分でわかる! バス式 スポーツ判定テスト



- 日 時：3月31日(日) 午前9時～午後4時
- 場 所：市民体育館
- 対 象：小学1～3年生
- 定 員：1000人(要事前申込)
- 内 容：スポーツに関する7種類の運動能力(リズム、
バランス、識別、変換、反応、連結、定位)を測
定し、その場で判定表を渡します。

- ◆参加無料
- ◆その他：動きやすい服装、体育館シューズ持参
- 【問い合わせ】スポーツ推進課 ☎24-1392
- 【申込方法】3月25日(月)までに、株式会社ノバスの
メールまたはLINE@に保護者の名前・
子どもの年齢と性別を入力
- ※当日の案内は来場順となり、来場時間の予約はで
きません。
- メール：info@novas-service.com
- LINE @：@nvw8476x



<新連載>

まるがめ見所ウォーキング



健康課 ☎24-8806/スポーツ推進課 ☎24-1392

今月号から、健やか まるがめ21市民会議の運動グループが各コミュニティごとに
作成したウォーキングコースを紹介し(隔月予定)。地域ならではのおすすめ
スポットを楽しみながら、健康づくりのために歩いてみませんか。
※全コースを掲載したウォーキング冊子(左の写真)は、健康課でお渡しできます。

栗熊地区 栗熊花園 コース

全長約7km



- コースのポイント
山あいののどかな田園地帯で、春にのんびり歩いたら心が安らぐコースです。
県道綾歌綾川線(278号線)沿い以外はアップダウンが少なく歩きやすいです。立ち寄りガーデンスポット
では、春夏はもちろん、秋冬でも美しい花、植木、多肉植物などが拝見できるお宅がありました。桜やガーデニング
が好きな人は、カメラを持って歩いてみてください。

丸亀市スポーツ推進委員連絡協議会では、市民の皆
さんが健康づくりのために手軽にできる運動を促進し
ようと、平成29年度からウォーキング指導の研修に取り
組んできました。
そして、今回初めてスポーツ推進委員主催によるウ
ォーキングイベント「2019丸亀市のんびりウォーク」
を、綾歌町栗熊地区のコースを活用し、下記のとおり実
施することになりました。
※コースが上記のマップとは一部異なります。ガーデ
ンスポットには立ち寄りません。
春爛漫の中、運動が苦手な人も、この機会にぜひご参
加ください。みんなで楽しくウォーキングしましょう。

私も一緒に歩きます! 2019丸亀市のんびりウォーク

- 日 時：3月31日(日) 午前9時半受付開始、10時半スタート、午後0時半ゴール予定
- 集合場所：綾歌市民総合センター駐車場
- 申し込み：3月15日(金)までに参加申込書(チラシ)をファクス ☎24-1309または
スポーツ推進課に直接持参
※参加申込書(チラシ)は、自治会回覧や各コミュニティセンターにあります。
- 問い合わせ：スポーツ推進課 ☎24-1392



スポーツ推進委員
平尾 隆徳さん

認知症の人を介護する家族のための講座

「家族が認知症になり対応に困っている」など、一人で悩んだり疲れたりはしていませんか？
誰かに相談したい！ 介護をしても自分らしく元気でいたい！ 介護を楽に続けたい！
そんなあなたのための講座を開催します。ぜひご参加ください。

- 日時：1回目 **3月14日(木)**
2回目 **3月28日(木)**
両日とも午後1時半～3時
- 参加 **無料**
- 場所：ひまわりセンター 4階研修会議室3
- 対象：市内在住の認知症の家族を現在介護している人(認知症の診断の有無は問いません)



2回にわたる講座の内容

■内容：1回目 **認知症の理解**
～認知症をどう考えたらいいの？
専門医から詳しく聞こう～

- ◆認知症を正しくしっかり知ろう
- ◆認知症の治療やサービスの利用について知っておこう
- 講師＝認知症サポート医 三船 義博さん

2回目 **認知症の人の理解**
～どう接すればいいの？
対応について考えよう～

- ◆認知症の人を知ろう
- ◆認知症の人への接し方や対応のポイントを知っておこう
- ◆介護者の健康について

【申し込み】3月8日(金)までに、
地域包括支援センター ☎24-8933

認知症サポーター養成講座

認知症を正しく理解し、認知症の人やその家族の応援者になるための講座です。
地域にサポーターが増えることで、認知症になっても安心して暮らせるまちにつながります。
あなたも認知症サポーターになってみませんか？

- 日時：**3月30日(土)** 午前9時半～11時
- 場所：ひまわりセンター 4階会議室
- 内容：認知症の基礎知識、認知症の人への理解と対応、認知症サポーターとしての心構えや接し方。受講者にはサポーターの証であるオレンジリングをお渡しします
- 対象者：市内在住の高校生以上



【申し込み】3月29日(金)までに、
地域包括支援センター ☎24-8933

香川県議会議員選挙投票日



(市ホームページ)

4月7日(日)

選挙管理委員会 ☎24-8825



投票時間：午前7時～午後8時(島しょ部は午前6時～午後7時)

【投票所の変更】

下記の投票所は、平成30年8月26日執行の県知事選挙から変更になっています。ご注意ください。

投票区	投票所	変更内容
第3	城北こども園(現:平山保育所)	平山保育所 平成31年4月1日より名称変更 ↓ 城北こども園
第16	郡家こども園(現:郡家幼稚園)	郡家幼稚園 平成31年4月1日より名称変更 ↓ 郡家こども園
第15	四国職業能力開発大学校	同校体育館 会場変更 ↓ 同校学生ホール
第21	手島自然教育センター	同センター体育館 会場変更 ↓ 同センター101号室
第25	綾歌市民総合センター	綾歌総合文化会館 施設変更 ↓ 綾歌市民総合センター

【投票所入場券】

投票所入場券は、選挙の告示日(3月29日(金))以降に郵送します。入場券が紛失や未配達などでお手元ない場合でも、投票時に選挙権がある場合は投票できます。受け付けの際にお伝えください。

【期日前投票】

仕事や旅行などの用事があり、投票日に投票に行けない人は、期日前投票をご利用ください。

- 期日前投票期間
3月30日(土)～4月6日(土)
午前8時半～午後8時
- 期日前投票所
 - ・市役所本館 2階第1会議室
 - ・綾歌市民総合センター 1階多目的室(綾歌保健福祉センターから変更しました)
 - ・飯山市民総合センター 2階会議室

※どの期日前投票所でも投票可能です。
※入場券裏面の「期日前投票宣誓書兼請求書」に記入の上、持参してください。

【不在者投票】

①滞在地
丸亀市に選挙権がある人で、出張などで投票日までに丸亀市に戻って来られない人は、滞在地の市町選挙管理委員会にて不在者投票ができます。丸亀市選挙管理委員会に、投票用紙などを請求してください。
※請求書は丸亀市ホームページに掲載。告示前でも請求可能。郵送などでのやり取りのため、早目の請求をお願いします。

②病院など
不在者投票指定施設に入院・入所し、投票日当日に投票所に行けない見込みの人は、その施設で不在者投票ができます。施設にお問い合わせください。

③郵便など
身体障害者手帳、戦傷病者手帳または介護保険の被保険者証を持ち、下記に該当する人は、郵便などによって不在者投票ができます。事前に手続きが必要なため、早目にお問い合わせください。

区分	障害などの程度	
身体障害者手帳	両下肢・体幹・移動機能の障害	1・2級
	心臓・じん臓・呼吸器・ぼうこう・直腸・小腸の障害	1・3級
	免疫・肝臓の障害	1～3級
戦傷病者手帳	両下肢・体幹の障害	特別項症～第2項症
	心臓・じん臓・呼吸器・ぼうこう・直腸・小腸・肝臓の障害	特別項症～第3項症
介護保険の被保険者証	要介護状態区分	要介護5

【投票所への移動支援】

障害のある人や要介護1以上の認定を受けている人は、投票所への移動支援を受けられる場合があります。障害のある人は福祉課(☎24-8805)へ、要介護1以上の介護認定を受けている人は担当ケアマネジャーまたは高齢者支援課(☎24-8807)にご相談ください。

広報コンクールで優秀賞をダブル受賞!

平成30年度香川県広報コンクールで、本市の広報7月号の表紙が「一枚写真部門」で、同2～3頁が「組み写真部門」において、それぞれ優秀賞を受賞しました。広報丸亀が賞を受賞したのは10年ぶり(前回は全国広報コンクールで映像部門第5席に入賞)。広報丸亀は、市ホームページで閲覧できます。ぜひご覧ください。



【一枚写真部門】



【組み写真部門】

広聴広報課 ☎24-8801

丸亀市の市外局番 0877

いつもの場所を、価値ある空間に

住まいの壁を自然素材でDIY!
はじめませんか。ローラーで簡単リフォーム!

内装材 **テダートップけいそう** 外装材 **RoCo-Wall** ロコウォール

ぬるもり nuru-mori
暮らしに、塗り壁のぬくもり

ぬるもり 検索

四国化成工業株式会社
お問い合わせは ☎0120(212)459
受付時間 平日9:00～17:00(年末年始・夏期休暇を除く)

丸亀テニスクラブ 宇多津インドアテニスクラブ スクール生募集中!

広報持参で「体験無料」入会後に特典あり!
さらに、当日入会者は入会金 **3,240円無料!** ※特典は丸亀店にてご利用ください。

アクティビティクラス新設
アクティビティクラスでは遊びを通して神経の発達を向上していきます!!
受講料 **2,160円(税込)/月4回**
対象：年少

1期(2カ月)受講料
土日・平日ナイター **24,408円(税込)** ▶半額!!
※時間帯に応じて金額が変わります。
※2期(4カ月)継続の方に限ります。
※P+S40、キッズ、アクティビティ、Jr強化クラスは対象外。

※上記の詳細につきましては、当クラブまでお問い合わせください。
丸亀 テニス でネット検索! ※期間 H31/3/31まで

エアコン付き! インドアコートで日焼けなし!
丸亀市川西町南2 TEL&FAX 0877-28-7219

国民健康保険・後期高齢者医療

高額医療 高額介護 合算療養費制度の申請書を送付します

保険課 ☎24-8842/高齢者支援課 ☎24-8807/福祉課 ☎24-8805

●制度の概要

高額医療・高額介護合算療養費制度とは、同じ医療保険に入っている世帯内で対象期間(8月1日～翌年7月31日)に医療と介護の両方に自己負担があり、その合計額が限度額を超えた場合に、超えた額が支給される制度です。

●対象者にお知らせ

支給対象の世帯には、市から3月以降、申請書を順次郵送します。

保険証、申請者の認め印、振込先の口座番号が分かるもの(本人名義の口座以外の場合は、委任状が必要)、個人番号カード(もしくは本人確認書類と個人番号通知カード)を持参して申請してください。

※上記のほか、さらに証明書などの提出が必要となる場合があります。

●福祉課から

心身障害者医療制度が適用され、医療費が助成されている人は、助成を受けた額を限度として福祉課に返還していただく場合があります。



■自己負担限度額

(平成29年8月から平成30年7月までの年額)

70歳以上の人	所得区分	限度額
70歳以上の人	現役並み所得者	67万円
	一般	56万円
	区分Ⅱ	31万円
	区分Ⅰ	19万円

現役並み所得者：3割負担者
 一般：住民税課税世帯(1割か2割負担)
 区分Ⅱ：住民税非課税世帯(区分Ⅰ以外)
 区分Ⅰ：住民税非課税世帯(世帯員全員が所得なし)

70歳未満の人	所得区分(総所得金額等一基礎控除33万円)	限度額
70歳未満の人	901万円超	212万円
	600万円超901万円以下	141万円
	210万円超600万円以下	67万円
	210万円以下	60万円
	住民税非課税世帯	34万円

国民健康保険に加入の皆さんへ 保険証を送付します

保険課 ☎24-8842

継続して加入している人には、4月から使える保険証を3月下旬に特定記録郵便でお送りします。

平成30年度の国民健康保険税に納め忘れなどがある人には、有効期限が平成31年4月30日までの短期証を送付します。必ず保険証を確認してください。

なお、短期証が届いた人で、納期限後に納付した人や、納め忘れなどに心あたりのない人は税務課(☎24-8856)までご連絡ください。

※職場の健康保険などに加入したら、国民健康保険(国保)証は使えません。国保の脱退手続きが必要になります。

健康保険などの資格取得日から14日以内に手続きをしてください。

- 手続きが遅れると、国保税がかかったままになります。
 - 他の健康保険に加入しているながら、国保の保険証を使って受診してしまった場合は、国保が負担した医療費を後で返さなくてはなりません。
- 国保の脱退手続きに必要なものなど詳しくは、保険課へ。



せんとう 法律事務所
 女性弁護士がご相談に対応致します。

要予約 TEL0877-85-6070
 相談料/1時間あたり1万円+税

香川県弁護士会所属
 弁護士 仙頭 真希子
 弁護士 芳地 美希

春 短期水泳教室
 春はスイミングスタートの絶好機!

丸亀校日程	①3/19(火)~3/22(金) ②3/26(火)~3/29(金) ③4/ 2(火)~4/ 5(金)
レディネススポーツクラブ日程	①3/25(月)~3/29(金) ②4/ 1(月)~4/ 5(金)

※時間・料金などは、各校へお問い合わせください。

丸亀校 丸亀市土器町東6丁目441 ☎0120-25-0450
 レディネススポーツクラブ 丸亀市郡家町1556-1 ☎0120-28-6811

こんなときには……

国民年金の届け出が必要です

市民課 ☎24-8945
 綾歌市民総合センター ☎86-5510
 飯山市民総合センター ☎98-7953

日本に住んでいる20歳から60歳になるまでの人は、全員が国民年金に加入します。勤務先などで異動があった場合、**国民年金への届け出が必要**です。忘れずに手続きをしてください。

会社などを退職したとき

本人：第2号被保険者⇒第1号被保険者への変更
 配偶者：第3号被保険者⇒第1号被保険者への変更

※扶養している配偶者がいる場合は、夫婦とも届け出が必要です。

被扶養配偶者の収入が増えたなどで扶養からはずれたとき

第3号被保険者⇒第1号被保険者への変更

	加入者	手続き先	保険料の納め方
第1号被保険者	学生、自営業者、アルバイトなど(無職も含む)	市民課、市民総合センター	各自で納付(納付書、口座振替、クレジットカード、インターネットなど)
第2号被保険者	会社員、公務員など	勤務先	勤務先を通じて納付(給料から天引き)
第3号被保険者	第2号被保険者に扶養されている配偶者	配偶者の勤務先	個人で納付する必要なし(配偶者が加入する年金制度が負担)

詳しくは、日本年金機構善通寺年金事務所(☎62-1662)にお問い合わせください。

3月は「自殺対策強化月間」 ストレスと上手に付き合う方法

健康課 ☎24・8806

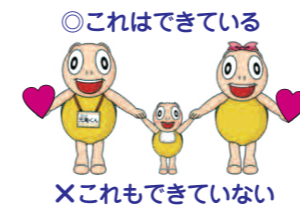
例年自殺者の多い3月は「自殺対策強化月間」に定められています。市においても、平成25年(29年(5年間)の自殺者数は102人(男性71人、女性31人)と深刻な問題です。ストレスが多い社会で、あなたやあなたの大切な人の心と身体が元気でいられるように、ストレスと上手に付き合っていくことが大切です。

《良い生活習慣を》

毎日の生活習慣を整えることが大切です。バランスのとれた食事や良質な睡眠、適度な運動の習慣を維持することが健康の基礎固めになります。

《切り替えて頭を柔らかく》

考え方や見方を少し変えてみるだけで、気持ちが悪くなることはありません。例えば「うまくいかないことがあるな」という時、ダメな点ばかりに注意が向きがちですが、実際にうまくいっていることに注意を向けるのも良いでしょう。



《困ったときはだれかに相談》
 だれかに話を聞いてもらうだけで

《精神保健福祉士によるこころの健康相談》

市では「こころの健康相談」を実施しています。相談できる場所として、ぜひご利用ください。

「こころの健康相談」

日時：3月19日(火)
 午前9時半、午前10時半、午前11時半
 場所：飯山総合保健福祉センター
 ※4月以降の日程など詳しくは、健康課または広報丸亀、ホームページをご覧ください。

(参考：厚生労働省ホームページ)

《夜間の救急電話相談》

午後7時～翌朝8時

発熱など急病のときの対応について、看護師が電話で相談に応じます。

一般：☎087-812-1055

小児：☎#8000 か ☎087-823-1588

当番医は変更することがあります。内容などは、「医療ネットさぬき」で確認できます。QRコード



休日当番医

3日(日)	内 こうの内科クリニック 内 吉馴医院 国 こはし内科耳鼻咽喉科	☎23-1119 ☎98-2012 ☎28-6110
10日(日)	内 辻松外科内科医院 整 整形外科・小児科安藤医院	☎22-6718 ☎22-5496
17日(日)	内 小山クリニック 国 もりした耳鼻咽喉科	☎58-4976 ☎23-3387
21日(祝)	内 吉田病院 外 田村クリニック 国 三崎耳鼻科クリニック	☎22-8101 ☎22-8391 ☎98-7696
24日(日)	まるかめ医療センター	☎23-5555
31日(日)	内 アイファミリークリニック 内 和田内科医院 外 中野外科胃腸科	☎28-1333 ☎86-6161 ☎25-2525

【歯科】	診療時間 午前9時～正午
3日(日)	うつみ歯科医院(琴平町) ☎75-4182
10日(日)	塩田歯科医院(琴平町) ☎75-3497
17日(日)	香川歯科医院(琴平町) ☎75-2311
24日(日)	前田歯科医院(坂出市) ☎75-3873
31日(日)	木谷歯科医院(多度津町) ☎32-6480

健康行事

●こころの健康相談 (要予約 ☎24-8806)		
19日(火)	飯山総合福祉センター	午前9時半～11時半
●栄養相談 (要予約 ☎24-8806)		
4日(月)	ひまわりセンター	午後1時半～3時半
25日(月)	飯山総合保健福祉センター	
●理学療法士による相談		
12日(火)	飯山総合保健福祉センター	午前9時半～11時半
●歩行プール夜間説明日 (前日午前中までに要予約 ☎24-8806)		
12日(火) 男性	飯山総合保健福祉センター	午後6時～7時
15日(金) 女性		
●献血		
17日(日)	マルナカ栗熊店	午前9時半～正午 午後1時～4時

母子保健行事

●マイナス1歳から始まる子育て講座《フレッシュババママ編》		
24日(日)	ひまわりセンター	午前10時～11時半
●離乳食講習		
8日(金)	飯山総合保健福祉センター	午前10時～11時半
18日(月)	ひまわりセンター	
●3か月児健康診査		
12日(火)	ひまわりセンター	午前10時～11時
22日(金)	飯山総合保健福祉センター	
26日(火)	ひまわりセンター	
●1歳6か月児健康診査		
7日(木)	ひまわりセンター	午後1時半～2時半
14日(木)	飯山総合保健福祉センター	
20日(水)	ひまわりセンター	
●3歳児健康診査		
6日(水)	ひまわりセンター	午後1時半～2時半
13日(水)	綾歌保健福祉センター	
28日(木)	ひまわりセンター	

※乳幼児健診の対象者には、個別案内します。

3月の市税など

納付は
便利な
口座振替で

所得税の確定申告は忘れずに
3月15日まで!

暮らしの相談

●人権相談		
6日(水)	岡田コミュニティセンター	午前10時～午後3時
13日(水)	市役所	
●行政相談		
4日(月)	市役所 綾歌市民総合センター 飯山市民総合センター	午前10時～正午
●定例農家相談		
5日(火)	市役所	午前9時～正午
11日(月)	綾歌市民総合センター	
27日(水)	飯山市民総合センター	
●身体障がい者相談員による相談 (要予約 ☎24-8805)		
14日(木)	栗熊コミュニティセンター	午前10時～正午
●発達障がい者(児)個別相談(ま～る) (要予約 ☎85-6613)		
4日(月)	市役所西館2階 幼保運営課分室	午前9時～正午 午後1時～4時
11日(月)、18日(月)		午前9時～正午
●子育て支援総合相談窓口(まる育サポート) (☎35-8282)		
月～金	市役所 西館3階	午前9時～正午 午後1時～4時

	相談日(祝日を除く)	相談場所	時間
市民相談 (電話相談不可)	月～木曜、第5金曜日	市役所	午前9時～正午・ 午後1時～4時
	第1・3金曜日	栗熊コミュニティセンター	
	第2・4金曜日	飯山市民総合センター	
交通事故相談	火曜、第5金曜日	市役所	午前9時～正午・ 午後1時～4時
	第1・3金曜日	飯山市民総合センター	
	第2・4金曜日	栗熊コミュニティセンター	
問い合わせは、広聴広報課 ☎35-8891			

■その他の相談

- 少年相談＝平日・少年育成センター ☎0120-734970
- 家庭児童相談・女性相談、母子自立支援相談＝平日・子育て支援課 ☎24-8808
- ボランティア相談＝平日・丸亀市社会福祉協議会 ☎22-5700

皆さんの健康づくりに取り組む「きっかけ」となるよう、健幸の日を設定しました。日頃の生活を振り返り、できることから始めましょう。

毎月10日は 健幸の日

3 ～健幸10か条～ 食生活

3 食3つの器で食べる日

～バランスよく食べましょう～

●障がい者(児)相談会 (要予約 ☎24-8805)			
14日(木)	市役所	午前9時半～11時半	
●大人の発達障がい個別相談 (要予約 ☎24-8805)			
14日(木)	市役所	午前9時半～11時半	
●よろず丸亀サテライト(無料経営相談所) (要予約 ☎24-8844)			
28日(木)	ひまわりセンター	午前9時～午後5時	
●弁護士無料法律相談 (要予約 ☎35-8891) 受付			
2日(土)	ひまわりセンター	午前9時～午後0時20分	3/1(金)まで
15日(金)		午後1時20分～4時40分	3/4(月)～14(木)
●無料法律相談 (要予約 ☎22-5700)			
12日(火)	ひまわりセンター	午前9時～正午 【定員:各回6人】	
14日(木)	飯山総合保健福祉センター		
20日(水)	綾歌保健福祉センター		
●司法書士相談 (要予約 ☎22-5700)			
26日(火)	ひまわりセンター	午前9時～正午	
●無料税務相談 (予約優先 ☎22-0041・午前10時～午後4時)			
4日(月)、18日(月)	四国税理士会丸亀支部 (丸亀商工会議所会館1階)	午後1時～4時	
11日(月)、25日(月)		午後1時～3時	

■問い合わせ・申し込み

健康行事	健康課 ☎24-8806
母子保健行事	
行政相談	広聴広報課 ☎35-8891
弁護士無料法律相談	
無料法律相談	社会福祉協議会 ☎22-5700
司法書士相談	
障がい者(児)相談	福祉課 ☎24-8805
人権相談	人権課 ☎24-8811
定例農家相談	農業委員会 ☎24-8826
子育て相談(まる育サポート～あだおじお～)	☎35-8282

資料館だより ☎22-5366

《丸亀市文化協会自主展覧会》
「久保全一と教え子たち」展

日時＝3月2日(土)～10日(日) 午前9時半～午後4時半
場所＝資料館1階企画展示室・2階ギャラリー
入場料＝無料 月曜休館
【資料館ロビー展】丸亀城石垣跡パネル展を開催中

まるかめ BOAT RACE

まるかめポート 検索

BOATRACE まるかめホームページ
www.marugame-kyotei.jp

3月	1	2	3	4	5	6	7	8	9	10	11	12	13	14	15	16	17	18	19	20	21	22	23	24	25	26	27	28	29	30	31		
	金	土	日	月	火	水	木	金	土	日	月	火	水	木	金	土	日	月	火	水	木	金	土	日	月	火	水	木	金	土	日		
丸亀開催(ナイター)																																	
場外発売																																	
モーニング																																	
デー																																	
ナイター																																	

※優勝戦を発売しません。
まちづくりのお手伝い!! ～ボートレース事業の収益は、住民福祉の向上に役立てています～

アイレックス ☎86-6800 (水曜休館)
URL http://www.marugame-ilex.org/

丸亀市少年少女合唱団
第17回定期コンサート **好評発売中**

3月31日(日)
午後2時開演

●入場料＝500円 (全席自由席)
●指揮＝森 公子、平井まどか
●ピアノ＝川崎裕紀子

●曲目＝「世界の子どものマーチ」
「わたしと小鳥とすすと大切なもの」ほか

MIMOCA 丸亀市猪熊弦一郎現代美術館 ☎24-7755
URL http://mimoca.org

3月のイベント

キッズデイ
貼って遊ぼう
ぺたぺた!
じぶんのかたち

日時：3月16日(土)・17日(日) 午前10時半～正午
場所：飯山総合保健福祉センター 2階会議研修室 **参加無料 事前申込不要**

対象：2歳～中学生(未就学児は要保護者同伴)

丸亀ここがMIMOCA 通常プログラム
午前10時半～正午、午後1時～4時半
場所：旧重元果物店(浜町115-2)
休み：毎週火・水曜、3月16日(土)、17日(日)
●MIMOCAでひとやすみ
●造形体験
●対話型鑑賞 **入場無料 事前申込不要**
●出張ショップ

●長寿命化工事による休館のお知らせ
休館は、2020年3月31日(火)まで(予定)

行政情報便

時日時 場所 対象 定員 内容
 料金 他 その他 申 申し込み 問 問い合わせ
 ②=綾歌市民総合センター
 ③=飯山市民総合センター
 ④=コミュニティセンター

募集

「若返り筋トレ教室」綾歌18期生

時 5月7日(火)開始 (月～金曜の午前9時～正午、午後1時～5時で各自週2回選択)
 所 綾歌保健福祉センター
 対 おおむね40歳以上で医師に運動を禁止されておらず、週2回教室に参加できる人
 定 20人(上回った場合は抽選。抽選日:3月13日(水))
 内 筋力トレーニング、エアロバイクを使った有酸素運動などの個別運動プログラム
 料 月会費1285円(初回は2か月分、以降3か月分ずつ前納)、歩数計5140円、診断書料(問診の結果必要とされた人と70歳以上の人)
 申 3月1日(金)～11日(月)の平日午前9時～正午、午後1時～5時に同センター筋トレ窓口(電話申込不可)
 問 健康課 ☎24-8806

日本語教室修了パーティー参加者

時 3月27日(水)午後7時～9時
 所 生涯学習センター5階視聴覚教室
 対 受講生との交流、地域の日本語教室に興味のある人

市の動き	2月1日現在(前月比)
人口	109,470人(-44)
男	53,099人(0)
女	56,371人(-44)
世帯数	44,926世帯(-3)

※平成27年国勢調査結果から集計していません。

交通事故(1月)	
事故	57件
死者	2人
負傷者	60人

救急・火災件数(1月)	
救急出動	485件
火災の発生	6件

防災行政無線の放送内容は、テレフォンサービス(☎22-1607、☎22-1608)で確認できます。

料 無料
 他 参加者は食べ物を一品持参
 問 国際交流協会 ☎56-1771

青い鳥教室支援員

保護者が共働きなど留守家庭の児童のために、小学校の余裕教室などを利用して放課後に遊びや生活の場を提供している青い鳥教室で、支援員を募集しています。
 申 (公財)福祉事業団放課後留守家庭児童会事務局 ☎23-1178

お城で泳ぐこいのぼりをご提供ください

4月中旬から約1か月間、丸亀城のお堀の上でこいのぼりが泳ぎます。家庭で不要になったこいのぼりがあれば都市計画課までお持ちください。締め切り=3月27日(水)まで
 問 都市計画課 ☎24-8843

記念植樹しませんか

丸亀市緑のまちづくり協議会では、緑豊かなまちにするため、緑化活動に取り組んでいます。その一環として、記念植樹を行います。
 時 4月21日(日)
 所 丸亀市総合運動公園
 対 ①赤ちゃんの森:出産の記念
 ②記念の森:結婚、入学・就職祝い、喜寿・米寿などの人生の節目の記念
 内 ①と②で計2本のソメイヨシノを植え、賛同者全員の名前を記入したプレートをつける。植樹の記念品として花苗を贈呈
 料 1口3000円
 申 3月27日(水)までに、同協議会事務

局(都市計画課内) ☎24-8843

アイレックスから

●芸術鑑賞「友の会」会員証の更新と新規会員
 時 3月1日(金)から更新開始
 内 アイレックス文化事業の入場料割り引き、優先予約、事業案内郵送などの特典
 料 会費:更新 700円
 新規 1000円
 申 会費を添えて、直接アイレックス ☎86-6800

催し

児童館から

●創作絵本読み聞かせ
 時 3月13日(水) 午前10時半～11時10分
 対 幼児親子
 料 無料
 他 講師は平岡穰さん
 ●さめきこどもの国へバス遠足
 時 3月21日(祝)午前9時半～午後3時
 所 さめきこどもの国
 対 幼児・小学生の親子
 定 25人(申込順)
 料 無料
 申 申し込みは本人のみ、3月10日(日)から児童館窓口で受付開始。
 ※電話・ファクスでの申込不可
 ●お花のリース
 時 3月24日(日)午前9時～午後4時
 対 幼児・小学生
 定 15人(申込不要・先着順)
 内 フェルトやリボンを使った春のリース作り
 料 無料
 問 同館 ☎23-1091



第49回生涯学習まつり

時 3月16日(土)午前9時～午後5時、17日(日)午前9時～午後3時半(体験コーナーは16日(土)午後2時から材料がなくなるまで。舞台発表は17日(日)午前9時～午後4時15分のみ)
 所 生涯学習センター
 内 中央生涯学習クラブによる作品展示、舞台発表、体験コーナーなど
 問 市民活動推進課 ☎24-8809

東小川児童センターから

●ハンドメイド
 時 3月23日(土)午後3時～4時
 対 幼児と保護者、小学生
 定 15人(要申込)
 内 匂い袋作り
 料 1人100円
 他 講師は伊藤早代さん
 ●ファンタジー～楽しい創作紙芝居～
 時 3月24日(日)午前11時～正午
 対 幼児と保護者、小学生(申込不要)
 料 無料
 他 講師は平岡穰さん
 申 同センター ☎56-8778



飯山総合学習センターから

●4月から講座が始まります
 料理教室や親子陶芸教室など全12講座。詳しくは、同センターおよび各コミュニティセンターにあるパンフレットをご覧ください。
 ●受講生らによるミニコンサート「いっかい歌ってんまい童謡・唱歌」
 時 3月23日(土) 午前10時
 所 同センター 2階研修室
 料 無料
 ●「中井今日子」藤澤翼」フリーアナウンサーふたりがおくる朗読会XXXVIII
 時 3月16日(土)午後1時半
 所 同センター 2階研修室
 料 無料
 ●おやこのためのときどきコンサート
 時 3月3日(日)午後1時半
 所 同センター 2階研修室
 内 丸亀ユニオンジャズオーケストラに



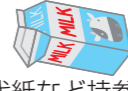
よる演奏
 料 無料
 申 同センター ☎98-3319

生涯学習センターから

●平成31年度まなびらんど講座 子ども教室の生徒募集
 対 幼児・小学生
 内 運動、音楽、英語、絵画、バレエ、茶道、卓球など
 申 3月1日(金)～14日(木)午前9時～午後5時(3月4日(月)、11日(月)を除く)に、児童館窓口へ。各講座定員を超えた場合は抽選。
 ●描こうアート・書き方教室作品展
 時 3月22日(金)～28日(木)午前10時～午後5時(28日は午後3時まで)
 所 同センターギャラリー1
 料 無料
 ●第6回子どもたちのためのクラシックコンサート「たむらまほとゆかいななかまたち」
 時 3月31日(日)午後2時～3時
 所 同センター3階ホール
 料 前売り:大人300円、子ども100円
 当日:大人500円、子ども200円
 申 同センター ☎23-1091

クリントピア丸亀から

【臨時休館】3月2日(土)、3日(日)
 ※ごみ処理施設受変電設備の点検・整備のため
 ●古布講座「おしゃれなブローチ」
 時 3月14日(土)午前10時～正午
 定 10人
 料 200円
 他 使わなくなったアクセサリー、裁縫道具持参
 ●牛乳パックで作る紙すき体験
 時 3月16日(土)午前10時～正午
 定 5人
 料 3枚まで無料
 他 牛乳パック2個、千代紙など持参
 ●入園・入学お助け講座
 時 事前予約・日程要相談
 内 手提げ袋、上靴入れなど手作りしたい人にアドバイスします
 他 裁縫道具、材料持参
 ●ガラスで作る赤ちゃんの足型
 時 3月17日(日)、24日(日)
 (要予約)
 対 足のサイズが12cm以下の赤ちゃん
 料 8000円
 申 クリントピア丸亀 ☎56-1144



お知らせ

後期高齢者医療制度から

●葬祭費の申請
 被保険者が亡くなったときには、葬祭を行った人(喪主)に葬祭費を支給しています。保険課窓口へ申請してください。
 申請に必要なもの
 ●葬祭を行ったことを確認できる書類(会葬礼状、火葬許可書など)
 ●喪主の認め印、預金通帳など(口座番号と名義を確認できるもの)
 問 保険課 ☎24-8842
 香川県後期高齢者医療広域連合事務局 ☎087-811-1866

子育て支援課から

●ひとり親家庭へ新入学お祝い金
 4月に小学校へ入学する市内在住のひとり親家庭のお子さんに、お祝いを支給します。対象者には、3月中旬に通知書を送付する予定です(3月8日(金)までにひとり親家庭の認定を受けている人が対象)。
 ●「こども医療」から「ひとり親家庭等医療」への切り替え
 4月に小学校へ入学する市内在住のひとり親家庭のお子さんは、「ひとり親家庭等医療」に切り替える申請が必要です。該当する人には、申請書類を郵送しますので3月29日(金)までに申請してください。
 ●新1年生に「こども医療証」
 4月に小学校へ入学する市内在住のお子さんに、資格期間を延長した「こども医療証」を3月下旬に郵送します。
 ※「ひとり親家庭等医療」への切り替えのお子さんを除く
 問 子育て支援課 ☎24-8808

下水道に接続できる区域拡大

3月29日から、山北町、柞原町、田村町、津森町、今津町、土器町西八丁目、綾歌町岡田下・富熊、飯山町上法軍寺のそれぞれ一部区域において、新たに下水道が使用できるようになります。なお、それらの土地には、一度だけ受益者負担金が賦課されます。該当する土地の所有者には、3月末までにお知らせします。
 問 下水道課 ☎24-8850

司法書士・土地家屋調査士・行政書士

高橋誠事務所

当事務所は皆様の身近な法律家です。お客様を全力でサポート致します!

丸亀市土居町二丁目6番5号

(0877) ☎58-4144

- 売買・相続・贈与による名義変更
- 遺言・会社登記
- 成年後見
- 土地境界確定
- 土地測量・分筆・建物登記
- 農地申請・建築業許可

その他法律相談受付中(要予約)

不用品・粗大ゴミ 心を込めて回収します

イラナクナツタモノ ガタツケマス

(買取できるモノがあった場合、費用から値引きいたします)

- ◆生前整理◆遺品整理
- ◆引越しの際の不用品
- ◆家屋の解体・売却の際一軒丸ごとお任せください!

自分ではどうすることもできない... まずは、ご相談ください!

出張回収 見積り無料 現地調査無料

☎0877-86-3971

STYLE GARAGE 香川県丸亀市綾歌町富熊128-4

info@stylegarage.info HP https://www.stylegarage.info/

LINE ID @pwy5743m

一般廃棄物収集運搬丸亀市第57号・古物商許可/香川県公安委員会許可第81110000897号・認定遺品整理士/第IS10557号

みんなの 掲示板

日時 場所 対応資格 対象
定員 内容 料金 他 その他
申し込み 問い合わせ

お知らせ

3月1日(金)～10日(日)は
霧海難防止運動期間

春先から梅雨の時期にかけて濃霧による視界不良で船舶事故が多く発生します。厳重な見張りの励行、リーダーの適切な使用、ライフジャケットの常時着用など、安全な航行を心掛けましょう。万が一、事故が発生したら118番にご連絡ください。
問 坂出海上保安署 (☎46・5999)

香川運輸支局から

年度末は窓口が混雑するため、自動車の検査、廃車、名義変更などは、早目の手続きをお願いいたします。

県司法書士総合相談センター

時 3月16日(日) (要予約)
所 ひまわりセンター4階会議室3
内 一般相談(登記・法律相談)、
法テラス相談・成年後見相談
料 30分無料(法テラス相談の受付優先)
申 前日までに、県司法書士会(☎087・821・5701)

満濃池森林公園から

●公園の植物で草木染め教室
時 3月24日(日)午前9時～正午
所 同公園森林の館
定 25人(申込順)
料 500円
申 3月4日(月)～15日(金)に、同公園管理事務所(☎57・6520)



第8回生き物写真展と第3回まんのうの文化発表会

時 3月15日(金)～4月21日(日)午前9時～午後5時
所 同公園森林学習展示館・森林の館
料 無料
問 同公園管理事務所(☎57・6520)

善行表彰式

時 3月16日(日)午後1時半
所 ひまわりセンター4階研修会議室1・2
問 丸亀ロータリークラブ(☎2

問 同局検査関係(☎087・882・1355)、同局登録関係(☎0500・5540・2075)

試験

●予備自衛官補
①技能公募
②一般公募
時 ①4月20日(出)②4月21日(出)
所 ①②ともに善通寺駐屯地(善通寺市)



対 ①18歳以上で技能を有する人
②18歳以上34歳未満
締め切り 4月12日(金)
問 申込方法など詳しくは、自衛隊丸亀地域事務所(☎23・6420)

四国学院大学から

●一般入学試験(C日程)
時 3月11日(日)
所 同校(善通寺市)
試験科目 Ⅱ国語
願書受付期限 3月7日(休)まで(必着)
問 同校入試課(☎0120・459・439)

手話通訳者養成講座 受講者選考試験

時 4月6日(日)午前10時～正午
所 県聴覚障害者福祉センター

3・8300

坂出緩衝緑地管理事務所 ガーデンセミナー

①ランの管理方法
②早春の寄せ植え作り
時 ①3月10日(日)午前9時～11時
45分②午後1時半～3時45分
所 ①②ともに同管理事務所
定 ①25人②12人(ともに先着順)
料 ①500円②2500円
内 講師は、①洋ラン栽培研究家
大山友輝規さん②ガーデンデザイナー・牟礼信子さん
問 申込方法など詳しくは、坂出緩衝緑地管理事務所(☎45・6820)

第8回丸亀市武道の祭典

時 3月24日(日)午前9時～午後1時
所 市民体育館
内 剣道、なぎなた、居合道、合気道、少林寺拳法、弓道の公開演舞や武道体験会
料 無料
問 市民体育協会(☎24・6251)



香川労災病院から

①第76回市民公開健康講座
②肝臓病教室③がんサロン
時 ①3月14日(日)午後1時半～3時
②3月15日(月)午後2時～3時半
③3月20日(水)午後2時～3時半
所 同病院管理棟3階

(高松市)
対 18歳以上で、手話学習経験がおおむね2年以上の人
内 読み取り・短文表現・会話の各試験
申込期限 3月22日(金)必着
問 申込方法など詳しくは、同センター(☎087・868・9200)

催し

丸亀市共同募金助成事業 舞台劇「あらしのよるに」

時 3月9日(日)午後1時半開演
所 アイレックス
対 子どもから大人
定 200人(要申込)
内 ぎむらゆづいちゃんの絵本の舞台劇
料 1000円(3歳以上)
申 NPO法人さめきつずコムシアター(☎25・0691)

第39回手話まつり

時 3月17日(日)午前9時45分～午後4時
所 ハイスタツホール(観音寺市)
内 講演、アトラクション、福引き、バザーなど
料 (前売り)一般1200円、
中高生1100円、小学生以下1100円
他 当日券もあり
申 県聴覚障害者福祉センター

7・822・3696

募集

内 ①県中讃保健福祉事務所・小河恵朗所長による「家で介護する」ということと「祖母との12年半」②出口部長らによる「肝硬変とは?」、健康相談③音楽療法学会四国支部長・三崎めぐみさんによる「心を癒す懐かしのメロデー」
料 無料
問 同病院(☎23・3111)

県弁護士会から

●自殺対策強化月間における全国一斉「暮らしとこころの相談会」
時 3月8日(日)午前10時～午後1時
所 県弁護士会館(高松市)
内 多重債務、労働、離婚、DV、生活困窮、こころの問題などの相談
料 無料
問 相談方法 電話相談(予約不要)または面接相談(要予約)
相談電話番号 ☎087・802・5228(相談日のみ開設)
2・5228(相談日のみ開設)
問 香川県弁護士会事務局(☎087・822・3696)

遺言・相続に関する無料相談

時 4月15日(月)午前10時～午後4時
所 県弁護士会館(高松市)
内 面談による相談(30分以内・電話相談は不可)
料 無料
申 完全予約制。4月10日(水)までに県弁護士会事務局(☎08

(☎087・868・9200)
時 3月17日(日)午前8時受付開始
所 綾歌保健福祉センター駐車場集合(雨天中止)
定 60人(先着順)
内 栗隈城などを歩く
料 300円
他 碧空会によるうどん接待あり
申 栗隈岡田富熊コミュニティセンター
問 NPO法人あやうた(☎080・9664・0125)



四国学院大学から

●SHIKOKU LINK!!!
〜演劇ダンス・大道芸の祭典 in 四国〜
時 3月15日(金)～17日(日)
所 同大学ノトスタジオ(善通寺市)
問 同大学パフォーミング・アーツ研究所(☎62・2624)

四国医療専門学校附属治療院「健康教室」

時 3月14日(水)午後2時～3時半
所 同校附属鍼灸治療院・接骨院(宇多津町)
内 健康講座「5歳若返る?!ファシオナルトレーニング」
「やわ灸体験など」
料 無料
問 同院(☎41・2345)

7・822・3696

フルートアンサンブル「シャンドフルール」メンバー募集

時 ①3月24日(日)②4月28日(日)午前9時～11時ごろ
所 丸亀城内
内 ノルディックウォーク体験会、歩幅計測など
料 400円
申 ①3月20日(水)②4月24日(水)までに、県ノルディックウォーク連盟(☎98・0338)



那家剣道少年団員

時 毎週月・土曜午後6時～8時
所 那家小学校体育館
対 幼児～大人
料 月額2000円
他 稽古日は自由見学可
問 堀家さん(☎28・8800)



花輪・寝台車・葬式一式(会館葬)
(有)花輪のよしだ
〒763-0082 丸亀市土器町東6丁目195
寝台車受付 24時間(0877)23-5500
Fax(0877)23-7890
吉田葬祭会館
〒763-0082 丸亀市土器町東7丁目153
TEL・FAX(0877)21-5045

ジイちゃん、「胡桃」って何?
新中1・2・3生募集
★グループ指導 月額 15,000円
★個別指導(1対2) 60分あたり 2,500円
※濃い学習法、体験授業にて公開中。
ただ塾 丸亀市田村町1365-2(丸亀第2団地内)
TEL(0877)25-2815

体耕田・遊休地専門 **草刈りします!**
ふるさと納税の返礼サービスとしても実施しています。
1反(約1,000㎡)でもなんと**11,940円**~
刈った草の後処理不要!!
見積り無料! まずはお気軽にご相談ください。
通話無料 **0120-565-708**
NPOふるさと美観プロジェクト
香川県丸亀市山北町378-3

■内科・胃腸内科・内視鏡内科・腎臓内科・人工透析内科
宮野病院
丸亀市中府町4-13-28 TEL22-3171
http://www.miyano-hp.com
●特別養護老人ホーム 青の山荘
●特別養護老人ホーム 宝樹リノ
●介護老人保健施設 あおのやま
●養護老人ホーム 綾歌荘
●グループホーム あやうた
●デイサービス くりくま

関連施設

募集

飯山合空会護身術親子体験
 時 4月1日(月)午後7時～9時
 所 飯山中学校武道館
 対 幼児～大人
 内 合気道などを取り入れた健康づくり
 料 無料
 問 宮本さん ☎0900・1003・9821

手芸講座「藍布ネックレス」
 時 3月14日(内)午前10時～正午
 所 シルバー人材センター(塩屋町) 定15人
 料 6500円
 他 裁縫道具持参
 申 吉田さん ☎0800・5666・0913

太極拳土器教室参加者
 時 毎週金曜午前9時半～11時半
 所 土器コミュニティセンター
 対 一般(初心者・経験者)
 料 月額2000円
 申 西山さん ☎23・3918

丸亀ギタークラブ受講者
 時 毎週火曜午後6時半～8時半
 所 生涯学習センター5階音楽室
 料 月額2000円
 器を演奏可能(フレタ、ペル

就農実践研修追加募集
 研修期間 4月～2020年3月
 対 Uターン就農希望者、定年帰農者など就農に必要な知識・技術を学びたい人
 定 10人程度
 内 野菜花き、果樹コースから選択
 募集期限 3月8日(金)必着
 詳しくは、香川農大 検索
 問 県立農業大学校 ☎75・141

ワクワク太極拳クラブ
 時 毎週水曜午前9時半～11時
 所 郡家コミュニティセンター
 対 運動不足、免疫力の低下を感じている人
 内 簡化太極拳24式を練習
 料 月額1500円

香川短期大学 地域交流センターから
 卒業式には生花でコサージュを
 時 3月15日(金)午後2時～4時
 所 同校7階ゼミ室1(宇多津町) 対 どなたでも
 定 15人
 料 5000円(1作品)
 他 エプロン持参
 申 3月12日(火)までに同センター ☎49・5500

丸亀フットボールクラブKIDS サッカー教室
 時 毎週日曜午前8時～10時
 所 土器川河川敷サッカー場
 対 5・6歳児(市外の幼児も可)
 料 月額500円(別途スポーツ保険に加入)
 他 小学生も随時受付(市外も可)
 問 鎌井さん ☎0900・2787・0058

医療法人社団 秀聡会
こはし内科・耳鼻咽喉科
 丸亀市郡家町234番地
 TEL:(0877)28-6110

診療時間	月	火	水	木	金	土
午前8:30～12:00	●	●	●	/	●	●*
午後2:30～6:00	●	●	●	/	●	/

※土曜は午後1:30までの診察です
 木曜、日、祝祭日は休診です

青年国際交流事業の参加者
 内閣府では、国際社会、地域社会で活躍する次世代グローバルリーダーの育成を目指し、船と航空機を用いた6つの青年国際交流事業を実施しています。
 内閣府 参加青年の募集 検索
 問 県子ども政策課 ☎087・832・3190

平成31年度土器川「河川愛護モニター」
 任期 4月1日から1年間
 対 土器川に接する機会が多く、河川愛護に関心があり、モニター活動を積極的にこなせる20歳以上の市民
 定 6人程度
 手 当 2月8000円程度
 申 3月11日(月)までに、建設課 ☎24・8813 または、香川河川国道事務所土器川出張所 ☎22・8318

三浦内科 三浦美智子
 副院長 伊坂 聡子(整形外科学会専門医)
 非常勤医師 伊坂 陽(認定スポーツ医・整形外科学会専門医)

小野さん ☎28・5484
小野さん ☎28・5484

小野さん ☎28・5484
小野さん ☎28・5484

小野さん ☎28・5484
小野さん ☎28・5484



皆さんからの投稿を募集しています。文化、健康、安全など身近なテーマについてのご意見やご提案をお寄せください。
 詳しくは、広聴広報課 ☎24-8801 まで。

三味線で ボランティア慰問

垂水町 長井二三夫さん

私は若い頃から三味線が好きでした。そして、40歳を過ぎてから本格的に三味線を習い、た



だ習うだけでなくお年寄りに楽しんでもらおうと、高齢者施設を慰問し始めました。四国霊場88か所巡りにちなみ、「ボランティア88か所巡り」と称して活動しています。納経帳に代わるものとして、色紙に施設からのメッセージを書いていただいています。その中に、「演奏を心待ちにしていました」、「懐かしい曲が歌えて楽しかった」という言葉を見つけると励みになります。



三味線の音色に合わせて楽しく歌うお年寄りたち

平成19年1月から始めたボランティア巡りも、今では8巡目。唱歌や古い歌謡曲などを弾くと、大きな声で歌ってくれたり、時には昔を思い出し泣き出す人も見かけたりします。これからも私の三味線に耳を傾けてくれる皆さんに感謝し、ボランティア巡りを続けていきたいと思えます。

審議会等委員 募集

皆さんの意見を市政に生かしてみませんか？
 満18歳以上から応募できます。

少年育成センター運営協議会	
委員の務	少年育成センターの運営に関し、市長の諮問に応じ調査、審議
応募資格	市内在住または通勤・通学している2019年6月1日現在で満18歳以上の人 ※市議会議員、市職員、2つ以上の審議会の委員に委嘱されている人を除く
任期	2年(2019年6月1日～2021年5月31日)
定員	2人
応募方法	応募用紙に必要事項を記入し、少年育成センターへ提出(郵送、ファクス、直接持参、メール)
応募用紙など	少年育成センター、市役所案内所、各市民総合センター、各市民センター、各コミュニティセンター、市ホームページでも入手可
選考方法	応募用紙の記載内容を総合的に審査して選考(結果は全員に通知)
募集期間	3月1日(金)～15日(金)
問い合わせ	少年育成センター ☎22-6886 FAX 22-1367 メール ikusei@city.marugame.lg.jp

いつも笑顔で!

大林 正春さん (飯野町・76歳)

「お客さまとのやりとりが楽しい」。お城の観光案内所うちわ工房「竹」で、週3～4日うちわを作りながら訪れた観光客と交流する。「うちわを買ってくれたら補充するというスタイルなので、気楽に楽しんで作っています」。元々の作りが好きで、定年後講座を受けて始めたうちわ作り。伝統工芸士と丸亀うちわニュー・マイスターに認定されている。「毎年丸亀うちわ技術法講座にも携わっています。これからも技術を継承し、丸亀うちわを絶やさないように作っていききたいですね」。

香川丸亀国際ハーフマラソン

3日に行われた大会のメインとなるハーフマラソンは、曇り空のスタートとなりましたが、暖かく走りやすい天候でした。沿道には約7万人が詰め掛け、声援や拍手で選手を応援。国内外から約1万人のランナーが参加し、それぞれの目標に向かって讃岐路を駆け抜けました。

参加されたランナーの皆さん、大会運営に協力してくれた皆さん、寒い中沿道で応援してくれた皆さん、本当にありがとうございました。



Pikaraスタジアム前からトップランナーがスタート!



3kmの部・女子(2日に開催)



小学生駅伝(2日に開催)



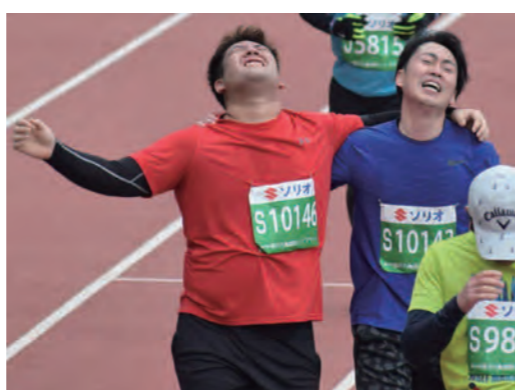
丸亀うちわでランナーに追い風を



ランナーを鼓舞した太鼓の響き



水分補給を忘れずに



完走したぞ!!



みんな揃ってゴールだ!



1月29日



城南ジュニアバレースポーツ少年団全国大会へ

「全国スポーツ少年団バレーボール香川県交流大会(女子の部)」で優勝した同スポーツ少年団が、梶市長らを表敬訪問しました。3月28日から大分県で開催される全国大会に向け、キャプテンの林和泉さんは「県の代表として恥じないよう、一つでも多くの勝利を目指してがんばります」と意気込みを語りました。

1月23日



文化財を火災から守ろう

1月26日の「文化財防火デー」を前に、飯山町の讃留霊王神社で、防火訓練が行われました。消防隊員は、境内の雑木林から出火したとの想定で、幣殿への延焼を防ぐ消火活動を実施。新井消防長は「文化財は一旦消失したら元には戻せない。迅速に延焼防止に努めることが重要」と話しました。

2月5日



平池和昭さん 十河靖典さん

事故防止・青少年指導に貢献

長年、明るく住みよい社会環境づくりを自主的に行っていることが評価された次の2人が、一般社団法人日本善行会から善行者表彰を受け、市長を表敬訪問しました。

- 十河靖典さん(栗熊) 登校児童の見守りや地域パトロールなどの事故防止に貢献
- 平池和昭さん(富熊) 少年アドバイザーとして、青少年指導者育成、万引き防止などの青少年健全育成に貢献

2月1日



世界のトップランナーと一緒に走ったよ

「香川丸亀国際ハーフマラソン大会」の海外招待選手ベッツィ・サイナさん(ケニア)を迎えた国際理解教室が、城坤小学校で開かれました。ケニアの国旗を振り出迎えた子どもたちは、走り方を質問したり、一緒に運動場を走ったりして交流を深め、最後にハイタッチでトップランナーと間近で触れ合いました。

2月11日



全国優勝のRubatoが凱旋ダンス

丸亀市のダンススタジオ「M.youDance」に所属する、竹林成瑠美さん(写真右・丸亀高校3年)と佐々木怜さん(写

真左・琴平高校1年)によるダンスチーム「Rubato」が、昨年12月に横浜市で行われた全国ダンスパフォーマンスコンテスト・中高生部門で優勝を飾りました。丸亀城で開催された「丸亀城バレンタイン大作戦」でM.youDanceのステージがあり、この日Rubatoの2人も力強く凱旋ダンスを披露しました。2人はペアを組んでわずか2年ですが、ダンスのときは息がぴったり合います。全国大会での優勝を目指して練習に励み、見事目標を達成しました。竹林さんの進学のため、ペアでの活動は3月で終了しますが、2人はそれぞれダンスを続けます。「もっと人に思いや感動を伝えられるようなダンスを踊りたい」と今後の目標を語ってくれました。





図書館へ行こう!

- おはなし会
綾歌=3月23日(土)
午前10時半
飯山=3月9日(土)
午後2時
- ブックバンク(本の交換会)
中央=3月17日(日)
午前10時~午後2時
綾歌=3月17日(日)
午前9時半~午後2時
飯山=3月10日(日)、24日(日)
午前9時半~午後2時
- ブックスタート
(3か月児健康診査時)
ひまわりセンター
=3月12日(火)、26日(火)
飯山総合保健福祉センター
=3月22日(金)

- 英語のおはなしを
楽しもう
日時=3月9日(土)
午後1時半
場所=中央図書館
おはなしのへや
内容=英文の紙芝居や絵本
を用いて英語に親し
む“楽しいおはなし”
講師=タイラー・ボイヴィン
対象=幼児・小学生
※当日自由参加
- 郷土にまつわる歴史講座
(協力:明治文庫の会)
『道真・純友・崇徳院が
見た讃岐国府』
日時=3月10日(日)
午後1時半
場所=中央図書館会議室
講師=西岡達哉さん
(香川県埋蔵文化財
センター所長)
定員=40人
※当日自由参加

今月の
おすすめ本

『給食アンサンブル』

如月 かずさ(著)/光村図書出版

ある中学生のクラスの給食をめぐるストーリー。転校先の学校になじむことを拒む美貴、友人たちと比べ子どもっぽいことに悩む桃、孤独な優等生の清野……。それぞれに悩みを抱えた6人の中学生たちが給食をきっかけに変わっていきます。



『パウルのスケッチブック』

みやざき ひろかず(作)/BL出版

くまのパウルは、おしゃべりが少し苦手です。何か言おうと思っても、言葉がうまく出てこなくて自分の気持ちや考えを周りの人に伝えることが難しい時があります。パウルは自分の気持ちをどのようにすればうまく伝えることができるのでしょうか。誰にでも好きなこと、苦手なことがあります。そこを認め合い、助け合えることの大切さを伝えている絵本です。



『ヤバイビル』

三浦 展(文・写真)/朝日新聞出版

1960~70年代築と思われる、個性的なデザインのビルを紹介しています。これらは、ほとんどが無名の建築家が設計したのですが、自由さや遊び心が伝わってくるものばかりです。いつもの街の風景も、視点を変えてみると、違った楽しみ方が見つかるかもしれません。



- 中央図書館(☎22-3746) 11・21・25・29・30・31日
- 綾歌図書館(☎86-5915) 4・11・21・25・29・30・31日
- 飯山図書館(☎98-2666) 4・18・21・29・30・31日

3月の休館日

※中央図書館は、建物改修中も通常通り開館します。

新しい移動図書館車

『かめまる号』が完成しました!

『かめまる号』の愛称は、公募により決定しました。

~お披露目式・贈呈式~

- 日時: **3月21日(祝)** 午後2時~3時半
- 場所: 丸亀市役所玄関前
- 内容: ●愛称採用者への感謝状贈呈、「かめまる号」の見学
●本の貸し出し(貸し出しには利用カードが必要)



先着100人に
『骨付じゅうじゅう』のしおり
いずれかプレゼント

提供:(公財)丸亀市福祉事業団



●卒業や異動の3月。寂しさが込み上げますが、拍手で見送ります。(いのっち) ●ハーフマラソンでは途中雨が降りましたが、暖かくて撮影しやすかったです。(てん) ●消防の取材中、実際に入電がありすぐ出動。緊迫感がありました。(凜) ●19歳。平成14年に記念植樹をした時のプレートを見つけ、当時の気持ちがよみがえりました。(S)

京極家の古里「近江」より大津絵が届きました。

丸亀美術館 特別展 大津絵展

平成31年 3月9日(土)~4月8日(月)

【開館時間】 午前9時30分~午後5時 水曜日休館
(入館は午後4時30分まで)

【観覧料金】 大人500円 小人200円(小・中学生)

中津万象園・丸亀美術館
〒763-0054 丸亀市中津町25-1
TEL 23-6326 [万象園] [検索]

それ、詐欺かもしれません!

メールやハガキによる架空請求が多発しています。少しでも不審に思ったら、まずは消費者ホットラインに相談してください。

架空請求の手口の流れ(よくある例)

●突然通知

メールやハガキに書かれた
電話番号にかけないで!



様々な
名目で
送りつける

▼電話すると▼

●支払い要求

着手金
示談金
供託金



「急がないと
裁判になりますよ」
「後日返金されますよ」

「弁護士に問い
合わせてください。
番号は03-xxxx-xxxx」



第三者の
電話番号に
誘導

▼承諾すると▼

●支払い指示

プリペイド
カード



「コンビニで
カードを買って
番号を教えてください」

コンビニ端末

「端末から出てくる
支払用紙を持って
レジで支払ってください」



▼一度払ってしまうと▼

●さらなる支払い要求

弁護士・裁判の相手と名乗る人から、
次々と電話がかかってきて、
さらなる支払いを要求されます。



「他にも未払いが
ありました」

「和解できない! ふざけるな」
「自宅に行くぞ」
「家族に迷惑がかかるぞ」



被害高額化

架空請求以外でも、消費生活で
お困りのことがあれば、相談してください。

消費者ホットライン
局番なし **188**

こんにちは皆さん

子どもたちを守るために

市長 梶 正治

小学4年生の女の子が父親に虐待され、命を落とすという痛ましい事件が起こりました。昨年、東京都目黒区での虐待死に続く悲劇です。亡くなられたお子さんのご冥福をお祈りします。

こうした悲劇を繰り返さないために、丸亀市の体制も万全にしなければなりません。対応にあたっては、各部署の正確かつ迅速な情報共有が大切であり、各部署が一丸となり、それぞれのケースに対応していくことが重要です。

現在、本市では、子育て支援課・家庭児童相談室を中心に、学校、保育所、健康課など各部署からの情報を集約し、共に支援を行っており、気軽に相談できる子育て支援総合相談窓口「まる育サポート(あだあじお)」を設け、子育てのストレス軽減にも努めております。

また、児童相談所や警察などと連携を図り、児童虐待の未然防止、再発防止のための体制を整えております。さらに、情報共有の正確性や迅速性を図るため、「地域子育て支援システム」を構築し、体制強化に努めてまいります。

教育委員会では、学校教育サポート室を設け、虐待が疑われる子どもたちや不登校の子どもたちへの対応について、学校を支援しています。保護者からの相談には、学校と協力して解決を目指すとともに、内容に応じて弁護士、スクールソーシャルワーカーなどの専門家や警察などの関係機関とも連携しながら対応しています。

ただ、1件1件のケースに応じて、丁寧なきめ細かな対応を行うには、まだまだ人手と財源が不足しているのも現実です。

今後とも、国が立てる地方財政計画の中で、十分な対応が可能な人員配置を実現するよう強く求めるとともに、本市独自でできる努力は最大限続けていきます。

虐待かと思ったら
いちはやく
189
児童相談所
全国共通
ダイヤル
189番にかけるとお近くの児童相談所につながります。



ごみの分別回収にご協力を

クリーン課 ☎58-7453

1月16日に、ごみ収集車の火災事故が2件発生しました。

事故原因は、不燃ごみ収集の際に、カセットボンベ、スプレー缶、ガスライターが混入していたことと、中身が残ったままの灯油缶が捨てられていたことが考えられます。



ごみ収集車の火災事故発生!



火災発生状況(鎮火済み)



火災原因と思われるセットコンロ用ボンベ



火災原因と思われる灯油タンク



火災発生状況(鎮火済み)

このような事故は、非常に危険で市民の皆さんにとっても大きな損失となりますので、以下の分別を必ず徹底してください。ご協力よろしくお願いします。

- 可燃・不燃ごみ収集時は、ガスライターやカセットボンベ、スプレー缶などは絶対に出さないでください。必ず資源ごみとして出してください。また、ボンベやスプレー缶は中身を使い切って出してください。
- 着火装置付きのストーブやファンヒーターは、灯油を使い切った後に、粗大ごみか「使用済み小型家電」として出してくださいようお願いいたします。

ガスライターやカセットボンベ、スプレー缶などの回収場所

- 地元の資源ごみステーション
- クリーンセンター丸亀(川西町)

ごみの分別方法など詳しくは、クリーン課へ。

これらは不燃ごみではありません



カセットボンベ類
卓上カセットコンロ
ガスランタンなど



スプレー缶類
整髪スプレー
殺虫剤など



ライター類
使い捨てライター
オイルライターなど

資源ごみです

丸亀のいいところを、セカイへ発信 #marucamera

マルカメラ

投稿された写真を紹介します

投稿募集

産業観光課 ☎24・8816

photo by hiroinch



あきやま みつきちゃん
(H29.3.18生)
飯野町

いつもニコニコのみーちゃん♪
すくすく大きくなってね♡



おがわ すずちゃん
(H29.9.8生)
土器町

笑顔のかわいいすずちゃん♪
姉兄と仲よく優しい子に育ってね♡

わが家のアイドル

- ★1歳から3歳までのお子さんを紹介します!
- ★申し込みは、広聴広報課 ☎24・8801へ

募集

