

平成17年12月1日発行 通巻第9号 毎月1日発行 丸亀市役所☎0877⑨2111(代表)

広報 まるがめ

2005年

Municipal Newsletter Marugame

No.9

12



今月の主な内容

3 年末年始の業務案内

4 **特集** 障害者の人権課題
だれもが住みよいまちづくり

6 総合計画アンケート集計結果

8 12月は地球温暖化防止月間

10 緊急警報!! 悪質商法

12月のカレンダー

1・木
2・金
3・土
4・日 人権週間(～10日)
5・月
6・火
7・水 大雪
8・木 第25回 市民のつどい(5時)
9・金
10・土 じんけんフェスタ2005(5時)
11・日 休日納税窓口開設
12・月
13・火
14・水
15・木
16・金
17・土
18・日
19・月 テレビ広報(甲斐ケーブルTV～25日)
20・火
21・水
22・木 冬至
23・金 天皇誕生日
24・土
25・日 クリスマス
26・月
27・火
28・水 官庁仕事納め
29・木
30・金
31・土 年越し・除夜の鐘

表紙のことは

ふるさとの歳時記

日本の秋の象徴、菊をテーマに「あやうたふるさとまつり」がアイレックスで開催されました。色とりどりの菊で飾られた会場では、名物の焼肉パーティーを始め、地元の伝統芸能や作品展示など多彩なイベントで、ふるさとの秋を満喫していました。



廃品を生かして作る布草履

入江コトエさん(原田生活研究グループ代表)



不用の着物などを裂いて作る布草履。履けば健康的に、歩けば床のほこりを吸い取る優れ物。数年前から、布草履というリサイクル活動に取り組み原田生活研究グループに、注目が集まっている。「十人くらいでの活動ですね。指導はボランティアです。雑誌で紹介されたこともあり、県外から指導の依頼がくることも。先日も数人で東京へ行ってきました」と、グループ代表の入江さん。毎月第四土曜日のみたらから市では、グループで参加し、町おこしにも一役買っている。手間の掛かるリサイクル製品だが、グループのみなさんがいねいに編み上げた作品が並んでいる。

- 市の人口(11月1日現在推計) 前月比
人口 110,356人(±0)
男 53,143人(+10)
女 57,213人(-10)
世帯数 41,325世帯(+27)
- 市の面積 111.79km²
- 交通事故(10月) 事故 147件 死者 1人 負傷者 207人
- 救急出場回数 372回
- 火災の発生 1件



年末年始の業務案内



市役所代表 ☎2111

十二月二十九日(休)から来年の一月三日(火)まで、市役所は休みとなります。休み期間中、窓口での各種証明などの発行はできませんので、必要とされる人は二十八日(休)までにお越しください。ただし、出生、死亡、婚姻などの戸籍の届け出(住民異動の届け出は除く)は、休み期間中も市役所本館および綾歌・飯山市民総合センターの守衛室で受け付けます。

市の施設の業務案内

施設名	年末	年始
市役所	28日まで	1月4日から
綾歌市民総合センター	28日まで	1月4日から
飯山市民総合センター	28日まで	1月4日から
ひまわりセンター	28日まで	1月4日から
綾歌保健福祉センター	28日まで	1月4日から
綾歌健康づくりふれあいセンター(入浴施設)	27日まで	1月5日から
飯山総合保健福祉センター(プール・温浴施設)	28日まで	1月4日から
27日まで	1月5日から	
市民会館	28日まで	1月4日から
アイレックス	28日まで	1月4日から
まなびらんど	28日まで	1月4日から
飯山総合学習センター	28日まで	1月4日から
市民体育館	27日まで	1月4日から
サン・ビレッジ土器川	27日まで	1月4日から
飯山総合運動公園	28日まで	1月5日から
中央図書館	27日まで	1月6日から
綾歌図書館	27日まで	1月6日から
飯山図書館	27日まで	1月6日から
資料館	16日まで	1月4日から
美術館	24日まで	1月1日から
クリーンセンター丸亀	28日まで	1月4日から
エコ丸工房	27日まで	1月5日から

※1:クリーンセンター丸亀への持ち込みは、午後4時までです。

ごみ

業務は 12月30日まで
新年は 1月4日から

クリーン課 ☎7453

持ち込み

業務は 12月28日まで
新年は 1月4日から

クリントピア丸亀 ☎1144

し尿

申し込みは 12月16日まで
新年は 1月4日から

クリーン課 ☎7453

粗大ごみは、十二月十六日(金)までに申し込んでください。年末・年始の燃えるごみ収集日は下表で確認のうえ、収集日の朝決められた時間までに出してください。

ごみを直接、クリントピア丸亀へ持ち込む場合は、次の日時にお願います。指定した時間以外には受け付けできませんので、ご注意ください。

年内にゴミ取りを希望される人は、十二月十六日(金)までに申し込んでください。ゴミ取り日

年末・年始の燃えるごみ収集日

収集地区	12月最終	1月初	
旧丸亀	月・木曜日に収集する地区	29日(木)	5日(木)
	火・金曜日に収集する地区	30日(金)	6日(金)
	本島	28日(水)	4日(水)
広島	28日(水)	4日(水)	
旧綾歌	30日(金)	6日(金)	
旧飯山	月・木曜日に収集する地区	29日(木)	5日(木)
	火・金曜日に収集する地区	30日(金)	6日(金)

(注)カセットボンベなどは必ず穴を開け、資源ごみの日に出してください。

には必ず、水をいっぱい入れたバケツの用意をお願いします。なお、締め切り以後の申し込みは、一月四日(水)からのゴミ取りを受け付け開始

午後一時～三時 ※土、日曜日、祝日は持ち込みできません。

年始・一月四日(水)から通常どおり受け付け開始

みは、一月四日(水)からのゴミ取りを受け付け開始

りになります。年末の申し込みは一時に集中しますので、浄化槽清掃のうち一部は、一月五日(木)以後になる場合もあります。

※2:綾歌町の年内し尿くみ取り申し込みは、12月13日(火)までです。

障害者の人権課題

だれもが住みよいまちづくり

——障害者の社会参加を進めましょう——

一九四八年十二月十日、国連で「世界人権宣言」が採択されました。日本ではこの日を最終日とする一週間を「人権週間」と定め、啓発活動を展開しています。そこで今月は、障害に対する考え方や障害者が社会参加しやすくなる方法について調べてみました。

ひと事ではありません

「障害者」とはなんらかの関係ないひと事と考える人が少なくありません。しかし、コンタクトレンズやメガネを使う人も視覚障害者も目が不自由なことには違いなく、程度に差があるだけ

1 障害者の社会参加

2 バリアフリー

ノーマライゼーションは、知的障害者の処遇に関して北欧で主張された考え方です。デンマークのミケルセンという学者が一九五三年に用いたのが最初です。ノーマライゼーションは世界中へ広がり、国連は一九八一年を「国際障害者年」、一九八三年から一九九二年を「国連障害者の十年」と定めるなど障害者の社会への完全参加と平等を目標としました。

「バリア」とは障害の意味で、それを取り除くことをバリアフリーと呼びます。一九七四年に国連で使われたのが最初で、初めは、住宅などの建築用語として使われました。現在は、障害者や高齢者の社会参加を促進するための基本的な理念として一般的に使われています。

「バリアフリー」とは障害者の意味で、それを取り除くことをバリアフリーと呼びます。一九七四年に国連で使われたのが最初で、初めは、住宅などの建築用語として使われました。現在は、障害者や高齢者の社会参加を促進するための基本的な理念として一般的に使われています。

「バリアフリー」とは障害者の意味で、それを取り除くことをバリアフリーと呼びます。一九七四年に国連で使われたのが最初で、初めは、住宅などの建築用語として使われました。現在は、障害者や高齢者の社会参加を促進するための基本的な理念として一般的に使われています。

障害者の人権擁護のために必要なこと (複数回答)

項目	目	回答率 (%)
障害者が自立して生活しやすい環境にする		70.0
障害者の就職機会を確保する		49.0
障害のある人とない人との交流を促進する		44.7
障害者のための人権相談所や電話相談所を充実する		30.7
障害者の人権を守るための教育・啓発広報活動を推進する		30.1
その他		0.7
特になし		2.7
わからない		4.1
合計		233.9

人権擁護に関する世論調査(2003年2月 内閣府調査)

県内企業のユニバーサルデザイン例

だれもが履きやすい靴

A社(さぬき市)の靴は、マジックテープやジッパーを使って障害のある人も簡単に着脱できる。つまずいて転倒しないように、つま先を反りあげる工夫が施されている。素材も軽いものを使用している。



振動を抑えた道路舗装材

B社(さぬき市)は、せきつい障害者などにガタガタと振動を与えて苦痛の原因となっていた振動を解消する道路舗装材を開発した。車いすで歩道を実際に通ってみると予想以上に振動があるのに驚く。同社の舗装材は継ぎ目の目地部分をなくしたので車いすの利用者はもとより、ベビーカーや



自転車を通る人も快適。またハイヒールのかかとを取られることもない。

階段を上り下りするキャリー

C社(高松市)のキャリーは階段や段差を容易に上り下りできる。高齢者や心肺機能の低下している人など力の弱い人が、階段の手前で困っている光景を見掛けるが、これなら簡単に転がして移動できる。在宅酸素療法用、汎用、専用バッグなどのキャリーを使えばエレベーターのない所へも行動範囲が広がる。



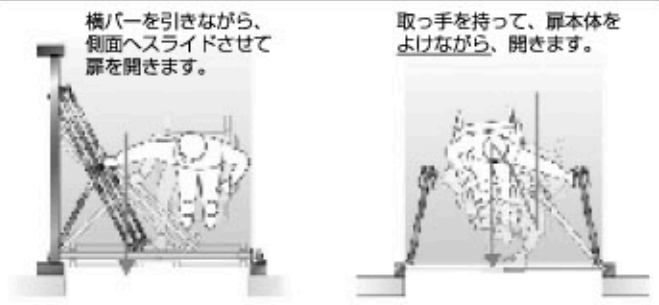
つえつきカバン

D社(東かがわ市)の「つえつきカバン」。ステッキ(つえ)の先端にコロを組み込んでいるので、つえにもたれたまま移動でき、一々つえを運ぶ必要がない。小児まひの後遺症に悩む社長が開発した。欧米では「ウォーキングバッグ」と呼ばれて若者に人気がある。



らくらく開閉できる門扉

E社(丸亀市)の門扉は、車いすに乗った人や力の弱い人でも簡単に片手でワンタッチ操作ができる。発光ダイオードにより、暗くなっても見えやすく安心。



人権週間行事



入場料 無料
内容 〓ガッツ石松トークショー など

- 第二十五回市民のつどい 人権口演会
とき 〓十二月八日(木)午後一時半
ところ 〓まなびらんど三階ホール
内容 〓落語
●新ちゃんのお笑い人権高座 笑顔でくらす、願いに生きる
- 講師 〓露の新治さん(落語家)
入場料 〓無料
- 子どもの人権作品展
とき 〓十二月二日(金)～九日(金)
ところ 〓市役所本館玄関ロビー・綾歌市民総合センター一階ロビー・飯山市民総合センター一階ロビー
- じんけんフェスタ2005
とき 〓十二月十日(土)・午前十時～午後四時
ところ 〓サンメッセ香川(高松)
テーマ 〓「育てよう一人一人の人権意識」思いやりの心がけがえのない命を大切に

露の新治さん(12月8日)

健康で安心のまちに

総合計画アンケート集計結果

企画課
☎8839

市では、平成十九年度を初年度とする「丸亀市総合計画」の策定に当たり、市民みなさんの意見を反映させるため、今年八月に、まちの将来の姿や市政の方向性についてアンケート調査を実施しました。

調査は、市内に在住の十六歳以上の三千人に調査票を送付し、千二百四十人から回答を頂きました。回収率は四一・六％でした。

丸亀市の魅力は？

グラフ1のように、丸亀市の魅力は、「自然環境が豊か」「買い物など日常生活が便利」といった回答が、それぞれ四割程度ありました。次いで、「歴史・文化が豊かで個性がある」「通勤・通学などの交通の便が良い」となっています。

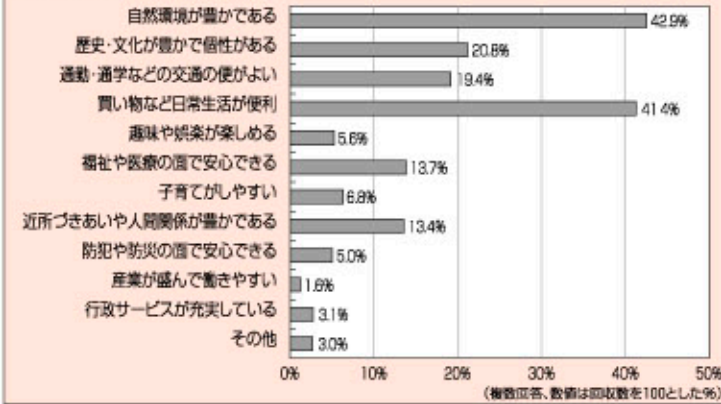
逆に、丸亀市の魅力に乏しいところや住みにくいと感じる点は、「まちの魅力に乏しく、個性がない」、産業が停滞し働く場が少ない」といった回答が、それぞれ三割程度あり、次いで、「趣味や娯楽の場が少ない」、「防犯や防災の面で安心できない」となっています。

これからも住み続けたい

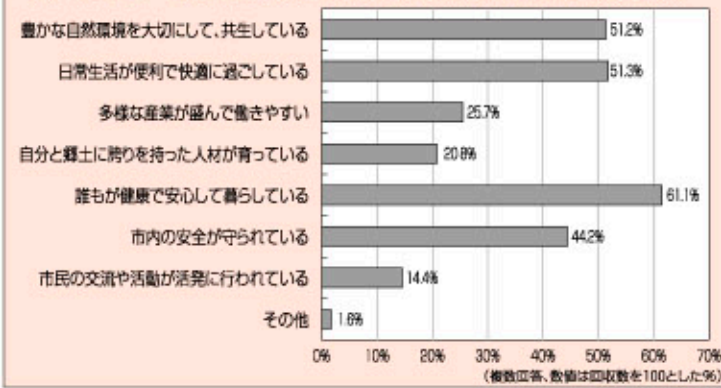
丸亀市に住み続けたいと考えている人は、約八割を占めており、「市外に移転したい」はわずか六％程度となっています。

います。定住地としての満足度は非常に高いと言えます。

◆グラフ1 丸亀市の魅力と感じる点



◆グラフ2 丸亀市は将来どのような状態の市になっていけばよいか



まちの将来像は？

グラフ2のように、「誰もが健康で安心して暮らしている」という回答が最も多く約六割であり、まちの将来の姿として重要視されています。次いで、「日常生活が便利で快適に過ごしている」、豊かな自然環境を大切に、共生している」が約五割、「市内の安全が守られている」が約四割となっています。

グラフ3のように市の施策で満足度が高いのは、「水道水の供給」、「幹線道路

市民参画と地域活動

市民参画については、「自主的にグループをつくり、積極的に市政への提言や、まちづくりの活動をしたが」が一〇％、「自主的に個々のレベルで、市政への提言や、まちづくりの活動に協力したい」が二四％で、これらを合わせた「まちづくり活動に参加したい」という積極的な回答が三割を超えています。

また、地域活動への参加の現状では、「自治会の活動」が四三％と最も多く、次いで「地域の清掃・美化活動・環境保護などの市民活動」となっています。

一方、地域活動への参加に対する今後の意向では、「地域で行うスポーツやけいこ事、趣味のサークル」、「地域の清掃・美化活動・環境保護などの市民活動」、「自治会の活動」の順となっています。

行財政改革の在り方

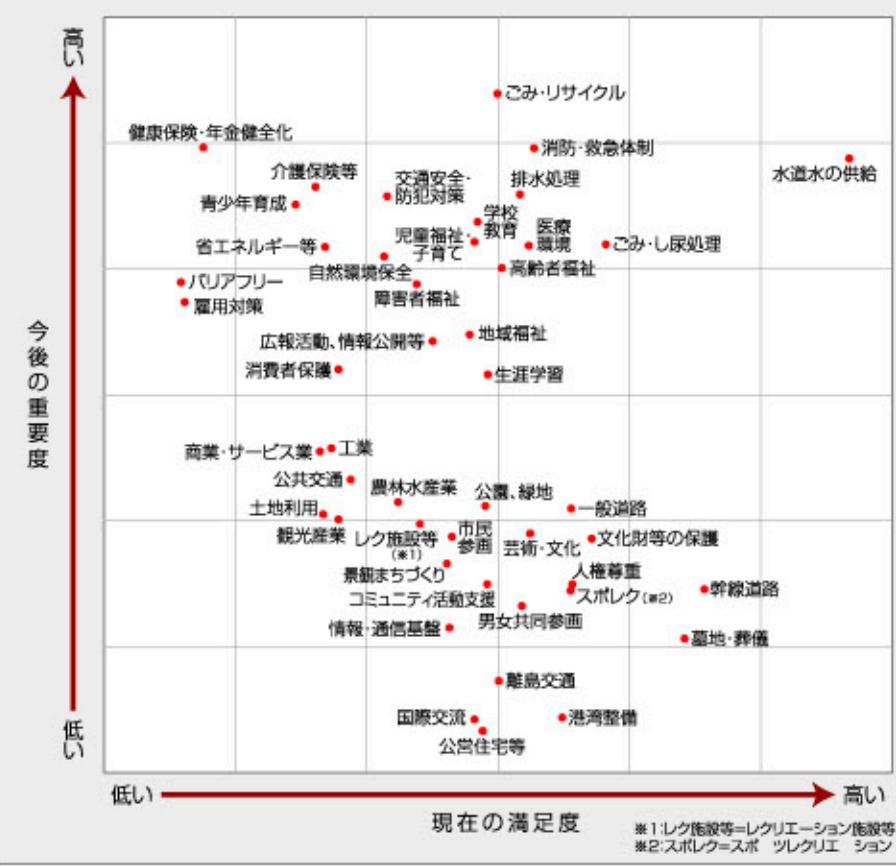
行財政改革については、「行政サービスの一部削減するが、市民生活への影響が少ない範囲で進めていくべき」が五四％と最も多く、次いで「行政サービスを削減しても、積極的に進めていくべきである」が一八％となっており、これらを合わせると約七割が行財政改革を推進していくべきであると

みなさんご意見を

回答しており、積極的な行財政改革の取り組みを求めていると言えます。

今回のアンケート調査の詳細については、市のホームページに掲載しています。また、今回の調査の対象とならなかったみなさんも、手紙、ファクス、メールでご意見をお寄せください。連絡先：市企画課（☎8839・FAX8874）

◆グラフ3 現在の満足度と今後の重要度



後継者
育成講座



はじめ、ベテラン職人が伝統的な竹うちわの製造技術を教えてください。

県の伝統工芸士を迎えるこの講座は、今年で八年目を迎えます。

「丸亀うちわ」の技術・技法を学ぶ、「後継者育成講座」を開講します。

お問い合わせ先＝うちわの港ミュージアム（☎7055）

丸亀冬まつり

来年1月15日(日)に丸亀冬まつりを丸亀競艇場で開催します。当日は郷土ゆかりの地物産展、フリーマーケット、子どもたちに大人気の「ふたりはプリキュア」ショーなど、たくさんの催しが行われます。また、先着1,000人に限り、丸亀の郷土料理「月菜汁」の無料配布を行います。当日、競艇場駐車場では、恒例の全国たこあげ大会を開催します。みなさんのお越しをお待ちしています。

- 〈フリーマーケット出店要領〉
- とき＝平成18年1月15日(日)・午前9時半～午後4時
 - ところ＝丸亀競艇場内
 - 申し込み方法＝所定の申込書(市役所案内所、市商工観光課などに設置)に必要事項を記入し、下記へ送付
 - 申込先＝〒763-8501 市商工観光課冬まつりフリーマーケット担当
 - 出店料＝1ブース(間口3.6m×奥行2.5m) 2,000円(全120ブース) ※プロの人の出店はお断りします。締め切りは、12月16日(金)(必着・先着順)です。詳しくは、市商工観光課(☎8816)へ。

- 講座応募要領
- 対象＝うちわに興味があり、製作意欲がある県内在住の人(男女は問いません)
 - とき＝うちわ貼り加工の部・平成18年1月17日(火)～23日(月)、うちわ骨製造の部・平成18年1月25日(火)～31日(火)
 - ところ＝うちわの港ミュージアム
 - 定員＝各部10人 ※応募多数の場合は、面接のうえ決定
 - 参加料＝無料(機材、材料などは主催者で準備します)
 - 申し込み方法＝申込書に必要事項を記入し、うちわの港ミュージアム(港町307番地15)へ
 - 締め切り＝12月24日(土)
 - 問い合わせ先＝うちわの港ミュージアム(☎7055)

みんなで始めよう 環境にやさしい暮らし

—十二月は地球温暖化防止月間—

現在、地球温暖化やオゾン層の破壊など地球規模の環境問題が生じています。このような環境問題を解決するためには、私たち一人一人が現代のライフスタイルを見直し、環境に優しい暮らしを心掛けることが大切です。

そこで、今月の広報では、地球温暖化対策について考えてみましょう。

環境課
☎8836

●家庭でできる地球温暖化対策

地球温暖化の原因となる二酸化炭素などの温室効果ガスを減らすためには、様々な努力が必要です。家庭で次のような取り組みを行うと、温室効果ガス排出量を削減できます。

- ①暖房の設定温度を一度低くする
- ②ノーカーデーを設定する
- ③アイドリングストップを行う
- ④電気製品で主電源のある物はこまめに切る
- ⑤シャワーを家族全員が減らす
- ⑥ふろの残り湯を洗濯に使う
- ⑦家族が同じ部屋でたらい返し、暖房と照明の利用を減らす
- ⑧見たいテレビ番組を選び、利用を減らすなど

●フロンへの適切な回収

フロンは、エアコンや冷蔵庫の冷媒などに使われている物質です。フロン回収の徹底のため、消費者、メーカー、回収・破壊事業者が互いに協力すること

●環境にやさしい事業所

登録の種類には、数値による目標を三つ以上定め、環境負担の低減に努める「エコ・リーダーがめ」と身近な取り組み目標を三つ以上定め、環境保全に努める「エコ・ハートまるがめ」があります。今年十月一日現在の登録事業所数は、「エコ・リーダーがめ」が十五事業所、「エコ・ハートまるがめ」が九十一事業所です。市では、この制度に登録し



●市役所自らの取り組み

市では、「丸亀市環境保全率先実行計画」により、今年六月に国が進める温室効果ガス削減国民運動である「チーム・マイナス

六%」に登録し、室内温度の適正な設定やアイドリングストップなどに取り組んでいます。「チーム・マイナス六%」とは、

個人での参加もできます。登録申し込みは「チーム・マイナス六%」のホームページで確認してください。

環境基本計画の主な重点目標と達成状況

(各目標は平成22年度を目標としています)

目 標	平成16年度達成状況
河川におけるBODの環境基準の達成を目指します	3河川4地点のうち3地点で達成
海域におけるCODの環境基準の達成を目指します	1水域9地点のうち4地点で達成
公共下水道の人口普及率60%以上を目指します	平成16年度末人口普及率48.9%
補助制度による合併処理浄化槽の設置基数3,000基を目指します	平成16年度末設置基数2,287基
光化学オキシダント ^(※1) 濃度の環境基準の達成を目指します	2測定局で達成箇所なし
二酸化窒素 ^(※2) の環境基準の達成を目指します	4測定局すべて達成
浮遊粒子状物質(SPM)の環境基準の達成を目指します	4測定局すべて達成
幹線道路沿いの騒音環境基準の達成を目指します	6測定地点のうち2測定地点で達成

※1.環境基準とは、人の健康を保護し、生活環境を保全するうえで、維持されることが望ましい基準です。
 ※2.光化学オキシダントは、目やのど、呼吸器を刺激して急性被害を与えるばかりでなく、植物にも影響を与えることがあります。
 ※3.二酸化窒素は、高濃度になると呼吸器に刺激を与えます。

●丸亀市の環境は？
 平成十六年度の旧丸亀市における環境基本計画の主な目標の達成状況は左表のとおりです。

●新エネルギーの利用
 ①丸亀市住宅用太陽光発電システム設置費補助制度(平成十六年度は八十六件補助)
 詳しくは、市ホームページ「丸亀の環境」をご覧ください。

②太陽熱高度利用システム(SET)の設置を国がサポートします。
 詳しくは、(財)新エネルギー財団 太陽熱利用部 ☎03-52775956へお問い合わせください。

晴れの受章おめでとーございませう

それぞれの分野で、功績のあった次の人や団体が晴れの栄誉を受けられました。(敬称略・順不同)

秋の叙勲

- 旭日中綬章 新土 光夫 (地方自治功勞・飯山町東坂五)
- 旭日双光章 立花 政次 (産業振興功勞・福島町)
- 瑞宝双光章 井上 巖美 (防衛功勞・土器町東一丁目)
- 瑞宝単光章 鎌田 孝義 (地方自治功勞・城東町二丁目)
- 忠 (専門工事業務功勞・田村町)

危険業務従事者叙勲

- 瑞宝単光章 志波 邦雄 (防衛功勞・那家町)
- 新名 守 (消防功勞・中津町)
- 田川 関雄 (警察功勞・那家町)
- 三谷 勝夫 (防衛功勞・飯山町東坂五)

秋の褒章

- 監製褒章 大西 榮生 (更生保護功績・綾歌町富熊)
- 田万 幸子 (調停委員功績・田村町)
- 正田ユキミ (矯正教育功績・中府町三丁目)

法務大臣表彰

天野 修一 (更生保護事業・広島町青木)

農林水産大臣感謝状

- 北山 正善 (農業経営統計調査・綾歌町岡田西)
- 福田 豊 (農業経営統計調査・垂水町)
- 大山 信夫 (漁業経営調査・御供所町二丁目)
- 柳原 壽義 (米調査基準筆調査・綾歌町岡田東)

教育文化祭表彰式

十一月二日、市民会館において開催されました。

●表彰状贈呈

- 業績優秀 下崎巧将、野村卓矢、片山雅仁、一本松亜祐、川崎将輝、岩崎孝輔、前田幸一、徳永祐一、土岐彩香、嶋村夏希、濱口裕香、眞鍋めい、大西智絵、原 佑奈、宮井美佳、堂山愛美、八代ちなみ、白井ありさ、爲廣菜央、岡田奈菜子、小森典子、大西亜海、山下孝平
- 感謝状贈呈 東中学校卓球部、東中学校合唱部、南中学校吹奏楽部、南中学校合唱部、飯山中学校女子バスケットボール部

●学校教育

城東小学校PTA、城北小学校PTA

クリーン課からのお願い

クリーン課 ☎7453



粗大ごみの申し込みは専用電話で

自転車、布団、家具などの粗大(大型)ごみ収集は有料です。粗大ごみの申し込みは個別申し込みで、専用電話(☎7455)へ申し込んでください。その時点で、手数料と収集日をお知らせしますので、品目ごとの手数料分の「粗大ごみシール」(500円券と100円券があります)を市指定販売店で購入し、はってください。指定日に個別収集します。



市民のみなさんのご理解とご協力をお願いします

ご理解とご協力をお願いします

可燃ごみ不燃ごみは市指定ごみ袋で

ごみの減量化やリサイクルの推進、ごみ処理費用の負担の公平化を図るため、家庭ごみのうち「可燃ごみ」と「不燃ごみ」の収集は有料です。必ず「丸亀市指定ごみ袋」で出してください。指定ごみ袋以外の袋で出された場合は収集できませんので、ご注意ください。

市指定ごみ袋は一枚、大40円、中30円、小20円で、10枚一組を指定販売店で購入してください。旧綾歌町指定ごみ袋および婆娑羅のごみ袋は可燃・不燃ごみ用として使用できます。なお、ペットボトルや布類などの資源ごみは、従来どおり透明・半透明のごみ袋などで出してください。

緊急警報!!

悪質商法

こんな経験ありませんか?

悪質業者があなたをねらっています。そこで今回は、特にだまされやすい八つの例を紹介いたします。絶対自分一人で判断しないようにしましょう。

その一：架空請求詐欺

使った覚えのないアダルトサイトや出会い系サイトの情報などを手紙、はがき、メールなどで請求してくるものです。裁判所などの公的機関名をかたるケースもあります。

その二：点検商法

「今日契約すればサービスしますよ」と不意に訪れて、床下や水道などを点検し、ひどい湿気やかびだらけ」などと危険や不安をあおって、床下換気扇や除湿剤、浄水器などの契約を急がせます。台風後の屋根瓦の点検、テレビ受信工事などもあります。

その三：キャッチセールス

「ちょっとお話し聞いてみませ

生活課 ☎8809

その六：マルチ商法

「この商品を買って、仲間を増やすと、もうかりますよ」と儲かるからと商品の販売組織に誘い、商品やサービスの契約をさせ、次々に組織への加入者を増やしていくと利益が得られるという商法です。勧誘時の成功話と違って思うように加入者を獲得できず、売れない商品を抱えることが多くあります。

その七：資格商法

「受講すれば資格が取れる」と、面談や電話でしつぷりに資格取得の勧誘をして講座や教材の契約をさせます。また、いったん契約すると解約になかなか応じず、「契約を打ち切るには解約料が必要」と言いつつ、手数料などを支払わせることもあります。

その八：内職商法

「資格・技術を身につけて、在宅ワークで収入を」と内職を勧誘し、実際は材料や高い器械を売りつけるものです。ほとんど収入は得られず、登録費用を取ることもあります。

断る勇気を持つ

事例で紹介した以外にも、悪

質な事業者は様々な手口で生活者に迫ってきます。一番良い解決策は、事業者の巧妙なセールストークに応じず、遠慮なくきっぱりと断ることです。

契約してしまったが、解約したい……

それでもなお、事業者の悪質な手口で消費者が判断を誤って契約をしてしまった場合などは、その契約を取り消せるなどの民事ルールが強化されています。そんなときは、クーリング・オフといった、契約後一定の期間であれば、無条件で解約できる制度があります。

●クーリング・オフ期間
契約書を受け取った日から、その日を含めて八日以内(マルチ・内職商法などは二十日以内)
●はがきでクーリング・オフする方法
記入例

切手	自分の住所
簡易書留	自分の氏名
〇〇県〇〇市〇〇町	
〇〇番地	
〇〇販売株式会社 御中	

- 契約(申込み)年月日
 - 販売会社名
 - 担当者名
 - 商品名
 - 契約金額
- 右記を契約解除します。
平成〇年〇月〇日

※証拠としてコピーを取り、郵便局窓口から簡易書留扱いで出しましょう。

悪質業者にひっつかからないための心得

- 署名や印鑑をすぐ押さない
- 財産や家族構成をむやみに教えない
- 契約前に家族や公的機関に相談を
- うまい話はまず疑おう
- 断るときははっきりと

相談窓口

- 中讃県民センター ☎96600
- 市生活課 ☎88009
- 県消費生活センター ☎87(8633)0999
- 県警悪徳商法110番 ☎87(8633)9449

職場紹介 ⑨

こんにちは! 生活課 です



【生活課スタッフ】

生活課では市民生活、地域づくり、交通防犯、離島、本島、広島に関する業務を行っています。

- 《主な業務内容》
- ◇生活・コミュニティ担当
 - 地域コミュニティ、自治会などの市民組織との施策推進
 - 消費者行政、市民相談、無料法律相談など
 - ◇交通防犯・離島担当
 - 交通安全の啓発や事故相談、違法駐車防止、防犯など
 - コミュニティバスや離島振興など
 - ◇本島・広島市民センター
 - 戸籍、住民票、国民健康保険などの届け出および受け付け



子川 諫長 ひとこと

地域のみなさんと共に、コミュニティの活性化と安全で安心なまちづくりを目指します。

TEL: ☎8809 FAX: ☎8832
Eメール: seikatsu-k@city.marugame.lg.jp

丸亀市名誉市民 片岡勝太郎氏逝去

丸亀市名誉市民である片岡勝太郎氏が十月二十三日逝去されました。片岡氏は生前、教育の振興などに大いに貢献されました。心からごめい福をお祈りします。



休日納税窓口開設のお知らせ

—平日はお仕事などで忙しい人へ—

税務課 ☎8856

市税務課へご相談ください。今月は、次のとおり、「休日納税窓口」を開設しますので、ぜひご利用ください。

便局東南をご利用ください。駐車券は税務課でスタンプを押印します。二時間まで無料となります。なお、市役所の駐車場は閉鎖しています。

かがわ花の国づくりコンクール入賞

「みんなで創る花いっぱい香川県民運動」の一環として実施された「第十二回かがわ花の国づくりコンクール」で市から次の二人と二団体が入賞しました。

- 奨励賞 松永紀子さん(飯野町東二)、野島貞子さん(三条町)、市立富熊保育所、市役所中庭ガーデンクラブ
- 入賞庭園は、来年二月開催の「フラワーフェスティバル」がわ二〇〇六で紹介されます。





11月5日、6日に開かれた「ふれあいまつり」

コミュニティ情報通信! 住民主役のコミュニティ 郡家コミュニティセンター



郡家コミュニティ会長
秋山 恒喜さん

郡家コミュニティは、平成七年に「郡家校区地域づくり推進協議会」として発足。今年度の重点事業は、「ふれあいと絆で安心・安全のまちづくり」をモットーに、各関係機関・組織諸団体と連携して、①啓発活動と次世代人材育成②世代交流とふれあいの社会福祉③地域環境対策④安全・防犯活動⑤楽しい健康づくりと教育文化活動を推進している。安心・安全施策の一環として七月、郡家校区安全パトロールポ

ランティア会を発足させた。近年、子どもたちを巻き込んだ事件が多く、特に下校時の安全確保に寄与するように、居住地域内を巡回している。環境美化活動として年二回、地域の一斉清掃や子ども会による通学路清掃、長寿会を中心に神社やバス停の清掃を実施している。十一月五日、六日には「ふれあいまつり」を開催。多くの住民が参加してクラブ活動の成果を披露するとともに地域住民のふれあい、絆を築く有意義な場となった。また、小学生を中心に地域内の史跡を通して郷土への愛着心を育む歴史探訪やセンターに合宿する寺小屋学習を実施。子どもたちの育成に努めている。



市民参加のページです。



市への Q&A

Q 家庭ごみの有料化以降、紙などの燃えるごみを田や畑で焼却する野焼きをよく見かけます。空気が汚れたり、悪臭がしたりと大変困っています。

A は「廃棄物の処理及び清掃に関する法律」の中で、基準を満たしていない焼却設備での焼却や焼却設備を用いずに焼却す

るいわゆる「野焼き」は禁止されています。しかし、野外での焼却の中でも「公益上若しくは社会の慣習上やむを得ない廃棄物の焼却又は周辺地域の生活環境に与える影響が軽微である廃棄物の焼却」として政令で定めるものは例外規定とされています。その例外規定として野外での焼却を行なう場合にも、周辺地域の生活環境への配慮や火災の発生には十分な注意が必要です。野外での焼却により、大量の

煙や悪臭など生活環境に支障が出ているような場合には、市環境課（☎8836）または、香川県・廃棄物対策課（☎087-832-3224）に連絡ご相談ください。家庭から出されるごみなどの一般廃棄物は、市のごみ焼却施設であるクリントピア丸亀において適切に処理されるよう指導いたします。また、広報紙などでの環境保全の啓発にも努めていきます。

【環境課】

寺井さんの楽しみは、畑で野菜を栽培し、新鮮な食材で料理を作ること。 「次の日に畑で何をしようか考えながら床に就くことがあるんです。取ってきた野菜でおかずを作ると、家族みんなが『これおいしいで！』と褒めてくれる。それがとてもうれし



9

いんです。 今日、食卓には新鮮な野菜を使った料理が並んでいるだろう。寺井さん一家の旦那さんの様子が想像される。

寺井 タミ子さん
(川西町北・74歳)

「声」をお寄せください
《ひまわりボックス》投書箱を、市役所本館・別館玄関ロビー、まなびらんど、各地区コミュニティセンターに置いています
《Eメール》himawari@city.marugame.lg.jp
《ファクス》☎8860

学園レポート 城西小学校 我が校の音楽活動

我が城西小学校では、特に音楽活動が盛んです。わたしたちの音楽活動には、毎週金曜日にある「わくわくドレミ」や、毎年秋に市民会館で行われる「城西ライブ」、そして児童会主催の「ミニコンサート」があります。 「わくわくドレミ」では、学年ごとやクラスごとで練習した歌やダンスを披露し合ったり、毎月のテーマ曲を全員で合唱したり、楽しい音楽ゲームをしたりして盛り上がりがあります。 年に一度の「城西ラ



▲城西ライブ「大正琴クラブ」の演奏

イブ」では、ペア学年でそれぞれテーマを決め、練習を重ね、その成果を保護者や地域の人たちに披露しています。今年十一月十九日に行われ、五年、六年ペアのテーマは「輝く自分の夢をもち続けて！」でした。毎年、城西ライブでは大正琴クラブの演奏や、ケーナという笛の演奏など様々な音色が奏でられます。 児童会主催の「ミニコンサート」は、出場したい人が自主的に参加する児童主体のコンサート

6年
前場理恵子さん

●「アイドル登場」募集／「広報まるがめ」にお子さんの写真を掲載してみませんか。対象は、市内在住の1歳半→

→以上3歳未満のお子さんです。申し込みは、市秘書広報課（☎8800）へ。

健康チャンネル

健康課 ☎8806

■ひまわりセンター

☎8806

会場はひまわりセンターです。

《3か月児健康診査》

対象=平成17年8月生まれの乳児▷
とき=12月16日(金)、20日(火)・午前9時半~10時半

《1歳6か月児健康診査》

対象=平成16年5月生まれの幼児▷
とき=12月8日(休)、14日(休)・午後1時半~2時半

《3歳児健康診査》

対象=平成14年5月生まれの幼児▷
とき=12月15日(休)、22日(休)・午後1時半~2時半

12月の休日当番医

4日	岩本病院 ☎6311 空本クリニック ☎7211 千代歯科医院 ☎0808	郡家 飯山 舘時
11日	麻田総合病院 ☎5555 ちよ歯科医院 ☎0817	津森 舘時
18日	こはし内科医院 ☎6110 八ヤシ外科医院 ☎5115 氏家歯科診療所 ☎0888	郡家 風袋 舘時
23日	辻松外科内科医院 ☎6718 外田クリニック ☎8391	舘時 幸
25日	丸亀林病院 ☎8181 外廣瀬医院 ☎1641 杉本歯科医院 ☎3660	風袋 中府 舘時
31日	岸本医院 ☎5629 中野外科胃腸科 ☎2525	柞原 土器
1月1日	今田医院 ☎7528 中山病院 ☎0231	垂水 城西
2日	丸亀第一病院 ☎7311 宮内内科医院 ☎7007	通 飯山
3日	大久保内科医院 ☎1377 笠井外科胃腸科 ☎4666	土器 新田

診療時間・午前9時~午後6時
※医科(綾歌、飯山)、歯科については、各医療機関へお問い合わせください。

＋救急医療機関

香川労災病院 ☎3111
麻田総合病院 ☎5555
中野外科胃腸科 ☎2525

《ちびっ子広場》

子育て中のお母さんの話し合いや、子ども同士のふれあいの場として、プレイルームを開放します。

とき=12月8日(休)、26日(月)・午前9時半~11時半



《フチかめ広場》

0歳児と保護者を対象に、親子の交流の場として遊び場を開放します。

とき=12月12日(月)・午前10時~11時半▷内容=自由遊び、計測、交流、プチ育児教室(幼児食への進め方)

《離乳食講習》

離乳食前期・中期を中心に講習します。お子さんと一緒に参加できますが、試食は保護者のみです。予約は不要です。

対象=3か月から1歳までの乳児の保護者▷とき=12月1日(休)・午前10時~11時半▷持参する物=母子健康手帳、筆記用具

《いきいき運動教室》

とき=12月12日(月)・午後1時半~3時▷内容=生活習慣病の予備軍の運動教室▷講師=森愛華美さん(地域スポーツ指導員)

《生活習慣個別相談》

事前にひまわりセンターへお申し込みください。

とき=12月5日(月)・午前9時~午後3時半

《がんばれ現役健康講座》

事前にひまわりセンターへお申し込みください。

とき=12月21日(休)・午前9時半~11時半▷内容=健康ステップアップ大作戦(高脂血症編)▷講師=市栄養士

《胃がん・子宮がん・乳がん検診》

事前にひまわりセンターへお申し込みください。

なお、乳がん検診については、既に定員に達していますので、申し訳ありませんが、今回は予約の受け付けはしていません。

小児救急電話相談

●土・日曜日、祝日、12月31日~1月3日・午後7時~11時
●電話番号=087-861-2335

とき=12月19日(月)・午前9時~11時

■綾歌保健福祉センター

☎6600

会場は綾歌保健福祉センターです。

《3か月児健康診査》

対象=平成17年7月~8月生まれの乳児▷とき=12月14日(休)・午後1時15分~1時半

《1歳6か月児健康診査》

対象=平成16年4月~6月生まれの幼児▷とき=12月16日(金)・午後1時半~2時半

《0さいクラブ》

対象=0歳児と保護者▷とき=12月14日(休)・午後2時~4時▷内容=自由遊び、計測、交流、プチ育児教室など

《プレイルームの開放》

対象=乳幼児と保護者▷とき=12月7日(休)、14日(休)、21日(休)、28日(休)、平成18年1月4日(休)・午前10時~正午

《離乳食教室》

対象=3か月から1歳までの乳児の保護者▷とき=12月22日(休)・午前10時~11時半▷定員=15人(申込順)▷持参する物=母子健康手帳、筆記用具▷申込期間=12月8日(休)~20日(火)▷申込先=綾歌保健福祉センター

《乳幼児相談》

とき=12月13日(火)・午前10時~11時半

《栄養相談》

事前に綾歌保健福祉センターへお申し込みください。

とき=12月15日(休)・午後1時半~4時半

《健康相談(食生活相談&いきいき健康チェック)》

とき=12月1日(休)・午後1時~4時

《運動教室》

とき=12月6日(火)・午前9時半~11時▷内容=いすやタオルを使ってのらくらく体操▷講師=森愛華美さん(地域スポーツ指導員)

《健康講座》

とき=12月15日(休)・午前9時半~午後0時半▷内容=食生活改善(食べ過ぎ防止のための工夫など)▷講師=市栄養士・保健師

《胃がん検診》

事前に綾歌保健福祉センターへお申し込みください。

とき=12月2日(金)・午前9時~11時

■飯山総合保健福祉センター

☎1571

会場は飯山総合保健福祉センターです。

《1歳6か月児健康診査》

対象=平成16年4月~5月生まれの幼児▷とき=12月7日(休)・午後1時~1時半

《2歳児健康診査(歯科)》

対象=平成15年4月~5月生まれの幼児▷とき=12月21日(休)・午後1時~1時半

《0さいクラブ》

対象=0歳児と保護者▷とき=12月7日(休)、平成18年1月4日(休)・午前10時~11時半▷内容=自由遊び、計測、交流、プチ育児教室など

《プレイルームの開放》

対象=乳幼児と保護者▷とき=12月1日(休)、8日(休)、15日(休)、22日(休)・午前10時~午後4時、12月5日(月)、12日(月)、19日(月)、26日(月)・午後1時~4時

《幼児食講習会》

実施日の2週間前から受け付けます。子育てボランティアによる託児があります。

対象=1歳から3歳までの幼児と保護者(年1回限り)▷とき=12月15日(休)・午前10時~午後1時▷内容=幼児期の食生活の話と調理実習▷定員=10



組(申込順)▷参加料=一人100円▷持参する物=母子健康手帳、筆記用具、エプロン、三角きん、米1合▷申込先=飯山総合保健福祉センター

《乳幼児相談》

とき=12月21日(休)・午前9時半~11時半

《赤ちゃんを迎える教室》

受付時間は開始前20分間です。事前に飯山総合保健福祉センターへお申し込みください。

対象=妊婦および家族▷とき=12月7日(休)・午前9時半~11時半、27日(火)、平成18年1月10日(火)・午後1時半~3時半▷持参する物=母子健康手帳、筆記用具

《すこやかストレッチ教室》

動きやすい服装で参加してください。

とき=12月1日(休)・午前10時~11時▷内容=脳卒中について▷講師=理学療法士

《高脂血症教室》

動きやすい服装で参加してください。

とき=12月1日(休)、8日(休)・午後1時半~3時半▷持参する物=筆記用具、ハンカチなど

《糖尿病予防教室》

開催日の2日前までに飯山総合保健福祉センターへお申し込みください。

とき=12月9日(金)・午後1時半~3時半▷内容=糖尿病にならないために(講義)▷持参する物=筆記用具

《栄養相談》

血管老化度チェック、体脂肪測定もできます。

とき=12月14日(休)・午前9時半~11時半

《からだの健康相談》

血管老化度チェック、体脂肪測定もできます。

とき=12月9日(金)・午前9時半~11時半

《こころの健康相談》

専門の相談員による個別相談です。事前に飯山総合保健福祉センターへお申し込みください。

とき=12月15日(休)・午後2時~5時

《乳がん検診》

事前に飯山総合保健福祉センターへお申し込みください。

とき=12月12日(月)・午前9時~11時、午後1時半~3時半

《胃がん検診》

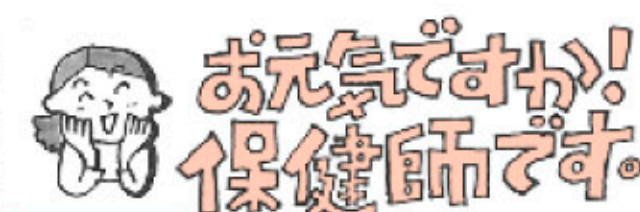
事前に飯山総合保健福祉センターへお申し込みください。

とき=12月15日(休)・午前9時~11時

《夜間歩行プール説明日》

前日までに、飯山総合保健福祉センターへお申し込みください。

対象=40歳以上の人▷とき=女性:12月7日(休)・午後6時~7時、男性:12月8日(休)・午後6時~7時▷定員=各日5人



今月のテーマ

献血のお願い

健康課 池田 佳子

現在、輸血用血液のすべてを献血により確保していますが、一部の血しょう成分製剤については、その大半を外国からの輸入に頼っているのが現状です。●なぜ、献血が必要なの？

医療に欠かすことのできない血液は、まだ人工的に造ることができません。また、長期間保存することもできません。輸血に必要な血液を確保するためには、健康なみなさんの献血への協力が不可欠なのです。

●献血の種類は？
成分献血・血液中の血しょう、血小板という成分だけを献血し、その他の成分は自動的に返す方

●献血はいつでもできるの？
街角の献血ルームや献血車などで献血できます。市主催の献血の日程は、広報まるがめでお知らせします。

●冬場から春先にかけて、献血者が減少しています。みなさんのご協力をお願いします。

●献血の時間はどのくらい？
献血にかかる時間は、二百ccの献血、四百ccの献血で五分から十分程度、成分献血は、献血量に応じて四十分から九十分程度です。



法で、十八歳からできます。四百ccの献血・血液をそのまま四百ccの献血する方法で、十八歳からできます。

●献血はだれでもできるの？
献血者の健康面の安全を確保するため、また、輸血を受ける人の安全を守るため、献血基準に基づいて医師が問診を行い、献血できるか判断します(検査目的の献血防止のため、献血受付時、身分証明書などで本人確認を実施しています)。

●献血の時間はどのくらい？
献血にかかる時間は、二百ccの献血、四百ccの献血で五分から十分程度、成分献血は、献血量に応じて四十分から九十分程度です。

まちの話題



▶ 操作説明を受ける消防団員

10.18 小型動力ポンプの寄贈で安心増大

市消防団の丸亀第3分団（広島町）にこのほど社団法人日本損害保険協会から小型動力ポンプ（B2級）が寄贈されました。既存のポンプは、昭和63年に購入したもので17年ぶりの更新。昭和60年12月に大規模な林野火災を経験している広島では新しい小型動力ポンプにより島民の安全確保がさらに期待されます。

10.24-11.18 色とりどりの大輪競演 丸亀城菊花展

丸亀城秋の恒例行事「第34回菊花展」が城内大手門広場で開かれ、約800点の色鮮やかな菊が会場を彩りました。期間中は、暖かい日和に恵まれて見物客の出足も良く、週末にかけては観光客や多くの家族連れが来城。ふくよかな香りが漂う中、訪れた人たちは、愛好家のみなさんが作り上げた大輪の菊に見とれていました。



◀ 今年も見事な菊が勢ぞろい



▶ 丸亀駅を出発する義経号

10.28-30 SL「讃岐路義経号」丸亀にお目見え

秋の行楽シーズンに合わせ、JR四国により、C56形蒸気機関車「讃岐路義経号」が丸亀にお目見えしました。運転区間は、大河ドラマ「義経」にも登場した「屋島の合戦」のご当地、高松駅から多度津駅の32.7キロ。黒い煙を吐きながら走るSLの雄姿に、鉄道ファンだけでなく大勢の見物客の目がくぎ付けになりました。

「宝くじ」の助成で太鼓修理 飯山「おじよも太鼓」



飯山町に伝わる大男の伝説から命名した「おじよも太鼓」は、現在、4歳から小学6年生までの太鼓の大好きな子どもたちが週1回、飯山南小学校で練習しています。この度、結成20年の節目にあたり、太鼓がかなり傷んでいたため、「宝くじ」の助成をいただき修理を行いました。気分も一新、今後も新しい曲に挑戦していこうと思います。

図書館だより

- ベストリーダー5**
 1. 東京奇譚集 (村上 春樹)
 2. にぎやかな天地上下 (宮本 輝)
 3. 風の盆幻想 (内田 康夫)
 4. 懐郷 (熊谷 達矢)
 5. チェンジメーカー (渡邊 奈々)
 - 12月の休館日**
5日、12日、19日、23日、26日、28日～1月5日
 - おはなし会**
 - 《図書館うさぎ》
とき 12月10日(土)・午後2時
ところ 飯山図書館おはなし室
 - 《綾歌読み聞かせグループぶんぶん》
とき 12月17日(土)・午前9時半
ところ 綾歌図書館視聴覚室
 - 《丸亀おはなしの会くれよん》
とき 12月24日(土)・午後3時
ところ 中央図書館おはなしのへや
 - サンタさんといっしょにあそぼう**
とき 12月10日(土)・午後1時半
ところ 丸亀市猪熊弦一郎現代美術館ミュージアムホール
定員 200人(整理券必要)
 - よくあがる折り紙カイト(洋風)**
対象 市内在住の幼児、小学生
とき 1月14日(土)・午後1時半
ところ 中央図書館会議室
定員 20人
 - ブックトークを楽しもう**
とき 1月21日(土)・午後1時半
ところ 中央図書館会議室
講師 北畑博子さん
定員 50人
 - ブックバンク**
とき 12月18日(日)・午前10時～午後2時
ところ 中央図書館内
- 中央図書館 ☎3746 / 綾歌図書館 ☎5915 / 飯山図書館 ☎2666

マイタウン・ニュース



▶ 真剣に健康チェックする参加者

10.30 健康まつりで自分の健康再チェック

健康まつりinまるがめが、飯山総合保健福祉センターで多くの市民の参加の下、開催されました。普段健康に関心のない人もこの日ばかりは、健康講演会で学習したり、健康測定や体力測定コーナーで自分の体をチェック。「自分の健康は自分で守る」を合言葉に、参加者にとって有意義な一日となりました。

10.30 リサイクルフェアでゴミ減量化推進

リサイクル意識を高めてもらおうと、第19回リサイクルフェアがクイントピア丸亀で開催されました。当日は、リサイクル自転車や図書などの販売、リサイクル工作の体験、フリーマーケットなど盛りだくさんのイベントでリサイクル意識を啓発。参加者は、ごみの減量化や資源の有効利用の必要性を痛感していたようでした。



◀ リサイクル工作に親子で大奮闘



▶ 二日間で約千二百人が訪れました

11.5-6 与謝蕪村「蘇鉄図」7年ぶりに公開

妙法寺（富屋町）が所蔵する、国指定重要文化財・与謝蕪村筆「紙本墨画蘇鉄図」など計3点が7年ぶりに公開されました。これらの作品は、蕪村が江戸時代中期、同寺に滞在した期間に制作したものです。久しぶりに公開される蕪村の作品を一目見ようと、県内外から集まった多くの見学者は大作に見入っていました。

BOOK 今月の移動図書館車

1日	垂水 保育所	9:00～10:00	8日	城南 保育所	9:30～10:30	16日	広島町 小手島内	
	ひつじヶ丘 保育園	10:10～10:20		山北八幡神社前	10:40～11:40		青木集会所	10:50～11:40
2日	川原自治会館	11:00～11:40	9日	城東 幼稚園	13:20～15:20	20日	広島 甲路	13:10～13:50
	垂水コミュニティセンター東	13:20～14:00		土器 川古	15:30～16:00		広島 釜の越	14:00～14:30
6日	垂水 水田井	14:10～14:50	13日	原田 保育所	9:30～10:30	21日	広島 茂浦	15:00～15:30
	城辰 保育所	15:00～16:00		J A 城南原田出張所	10:40～11:40		J A 広島支店	15:40～17:00
7日	飯野 保育所	9:30～10:30	14日	金倉 保育所	13:30～14:30	22日	綾歌 栗熊 保育所	9:30～10:30
	J A 飯野支店	10:40～11:40		平山 保育所	9:00～10:30		綾歌 富熊 保育所	10:40～11:40
15日	田湖 八幡神社	13:30～14:50	15日	中津町 神事場	10:10～11:10	27日	あやうた 幼稚園	13:30～14:30
	青ノ山 保育所	15:00～16:00		城坤 幼稚園北	11:20～11:50		富熊コミュニティセンター	15:00～16:00
8日	郡家 幼稚園	9:30～10:30	16日	塩屋 保育所	9:00～10:30	28日	岡田 保育所	9:30～10:30
	郡家 郵便局前	10:40～11:40		城辰 幼稚園南	13:30～14:30		岡田コミュニティセンター	10:40～11:40
9日	三条 中村	13:30～14:30	17日	塩屋 保育所	15:00～16:00	29日	ゆうとび あ綾歌	13:30～14:30
	郡家 八幡下	14:50～15:50		丸亀城南虎岳幼稚園	9:30～10:30		飯山三谷団地	15:00～15:50
10日	郡家 大林下	13:20～14:00	18日	丸亀ひまわり保育園	10:40～11:40	30日	飯山南 保育所	9:30～10:30
	郡家 原	14:20～15:10		城辰 幼稚園北	13:30～14:30		上法蓮寺児童館	10:40～11:40
11日	三船 病院西	15:20～16:00	19日	土居 保育所	15:00～16:00	1月1日	飯山南 幼稚園	13:30～14:30
				生ノ浜 海岸	9:10～9:30		飯山 亀山神社	15:00～16:00
12日			20日	福田 海岸前	9:40～10:00	2月1日	飯山北 第一 保育所	9:30～10:30
				本島大浦・小阪	10:10～10:40		ドルカス乳児保育所	10:40～11:40
13日			21日	笠島 海岸前	13:10～13:50	2月2日	飯山北 幼稚園	13:30～14:30
				本島市民センター	14:10～15:00		飯山子育て支援センター	15:00～16:00

bulletin board

こんにちは! ハイ市役所です

市役所 〒763-8501 丸亀市大手町二丁目3番1号・☎2111(代表)

◎は綾歌市民総合センターを、①は飯山市民総合センターを表します。

募集

保育所新入所児受け付け

児童課 ☎8808

対象=保護者などが就労などにより家庭内で保育できない乳幼児(出生前や年度途中での入所希望も受け付けます)▷受付期間=平成18年1月5日(休)①階会議室、1月6日(休)②分館1階大研修室、1月10日(火)~16日(月)(市役所本館2階第1会議室)※土、日曜日を除く

申込書は、市児童課、各市民総合センター、各保育所(園)にあります。定員を超えた場合は、2月下旬ごろ選考します。詳しくは、広報1月号をご覧ください。

うちわに描こう絵画展作品

文化協会 ☎8822

歴史あるうちわを使って自分だけのうちわ作りに挑戦しませんか? 優秀作品には、「幼・保・小の部」と「一般の部」に分けて賞の発表を行います。

応募資格=どなたでも。一人1点で未発表作品に限る▷募集期間=1月10日(火)~20日(金)▷テーマ=自由

申し込み方法など詳しくは、市文化課内文化協会事務局へ。

城南共葬墓地墳墓使用者

環境課 ☎8836

対象=原則として市内に住所または本籍があり、墳墓を必要とする人▷申込期間=12月1日(休)~28日(休)▷申し込み方法=墳墓を必要としていることを証明する書類(埋火葬許可証、埋蔵証明書など)、本籍地記載の物で世帯全員の住民票1通(戸籍謄本や申出書が必要になる場合もあります)、印鑑を

墓地名称	募集区画数	区画寸法(縦×横)	区画面積	使用料(永代)	管理料(年間)	募集墳墓数
城南共葬墓地	1区画	0.9m×0.9m	0.81㎡	60,000円	500円	6か所
	2区画	1.8m×0.9m	1.62㎡	120,000円	1,000円	37か所

第60回記念 香川丸亀ハーフマラソン大会協賛事業

新丸亀市合併記念ウォーク

スポーツ課 ☎8827・☎7966

ゴールは県立丸亀競技場です。ゴールした後、各スタート会場まで参加者用シャトルバスを運行します。

3コースのうち、好きな所から参加できます。

とき=平成18年2月4日(出)・午前8時半▷コース=綾歌町コース(アイレックススタート:17*)→飯山町コース(飯山市民総合センタースタート:12*)→郡家町コース(南中学校スタート:5*)▷定員=150人(申込順)▷参加料=500円(Tシャツ、保険料含む)▷申し込み方法=住所、氏名、年齢、電話番号、シャトルバス利用の有無を、電話またはファクスに記入のうえ、市スポーツ課へ▷締め切り=平成18年1月13日(金)

市環境課へ持参してください▷その他=①申込者全員で使用区画の抽選を実施②申込数は1世帯につき1か所とし、広さは最大2区画までとします③使用料と管理料は下表のとおりです。ただし、管理料は3年前前納です。また、市外居住者の場合は使用料が5割増しになります④市営墓地(青ノ山墓地公園など)の墳墓を使用している人は申し込みできません

詳しくは、市環境課へ。

佳し

第9回 ふれあいのつどい

福祉課 ☎8805

とき=12月4日(日)・正午~午後3時半▷ところ=市民会館大ホール▷内容=心身障害児(者)の演芸大会▷特別出演=南ファミリー劇団▷入場料=無料▷問い合わせ先=市福祉課

MIMOCAのイベント

丸亀市猪熊弦一郎現代美術館 ☎7755

【ワークショップ・花びらでそめる】花びらを使って布を染めます。昼食を持参してください。対象=小・中学生▷とき=1月21日(出)・午前10時~午後2時▷定員=20人▷参加料=無料▷締め切り=1月6日(金)▷申し込み方法など詳しくは、丸亀市猪熊弦一郎現代美術館へ。

児童館へ行こう

丸亀市児童館 ☎1091

それぞれ申し込みが必要です。
(クリスマス会)

劇団チャイロのみなさんと楽しいクリスマス会を過ごしましょう。

対象=幼児、小学生▷とき=12月11日(日)・午後2時~3時▷定員=50人▷参加料=無料

(クリスマスツリーを作ろう)

二日間のうち都合の良い日で申し込んでください。

対象=幼児、小学生▷とき=12月17日(出)、18日(日)・午後2時~3時▷定員=20人▷参加料=無料

お知らせ

中小企業経営者のみなさんへ

商工観光課 ☎8816

●年末短期緊急融資の受け付け
年末短期緊急融資を12月16日(金)まで受け付けています。現在、市融資の借り入れをしている中小企業経営者も追加の借り入れができます。丸亀商工会議所(☎2371)または丸亀市飯饅商工会(☎2236)が申込先となります。お気軽にご相談ください。

対象=①市内に事業所がある中小企業者、または市内に1年以上住所がある個人事業者で、引き続き6か月以上同一事業を営み、市税を完納している人②香川県信用保証協会の指定する業種であること③従業員数が、商業・サービス業では5人以下、製造業・その他では20人以下であること④融資額=運転資金200万円以内▷利率=年1.8%▷保証料=0.93%(上限。約定どおり期限内に完済した人には、完済後3か月以内に申請すれば保証料相当額の

補給金を交付)▷返済期限=1年以内で毎月元金均等分割払い▷保証人=県内に居住し、市町村税を完納している人(二人以上)
詳しくは、市商工観光課へ。

●20歳になったみなさんへ

成人式にご参加を

生涯学習課 ☎1392

成人式の案内状を、12月中旬に送付します。丸亀市出身者で市外に住所を有する人は、当日受け付けをすることで入場できます。アトラクションの内容や記念写真などについての詳細は、案内状に記載する予定です。

対象=昭和60年4月2日から昭和61年4月1日までに生まれた人▷とき=平成18年1月9日(祝)・午前10時開場、11時開式▷ところ=ニューレオマワールド内レオマおもちゃ王国/レオマフェスティバルパーク

手話通訳者派遣事業

福祉課 ☎8805・☎8861

身体障害者手帳を持ち、聴覚、音声・言語に障害がある人を対象に、市では手話通訳者の派遣を行います。通訳者の派遣を受けようとする場合、派遣対象事項の定めがありますので、事前にご相談ください。

アスベストについて

環境課 ☎8836

アスベストによる環境や健康への影響を、心配されている人が多いと思います。

このため、市では「アスベスト問題に関する問合せ先」、「アスベストについてQ&A」を市ホームページで公開しています。また、閲覧用として印刷物を各コミュニティセンター窓口などへ配布しますのでご利用ください。詳しくは、市環境課へ

家屋の新築、増築 取り壊しをされた人へ

税務課 ☎8859

固定資産税は、毎年1月1日に土地、家屋、償却資産を所有している人に課税されます。本年中に家屋を新築、増築、取り壊しをされた所有者は、市税務課家屋・償却資産担当へご連絡ください。

なお、既に税務課職員と対面し、調査を終えている場合は連絡の必要はありません。

漏水のチェックは定期的に

経営課 ☎8818

水道メーターから内側(宅地側)の水道管は、水道使用者の所有(占有)物になり、市では管理していません。漏水を早期に発見するために、水量の確認とともに、水道の蛇口を閉めた時にパイロットが回転しているかどうかを合わせて定期的に確認することをお勧めします。



また、市では平成17年4月から毎月ではなく2か月検針を実施しています。2か月間確認できずに漏水した分も、通常の水道料金に加算されることになるので十分ご注意ください。

●凍結にもご注意ください!

寒くなると、水道管、メーターなどが凍結することがあります。布を巻くなどの処理で防げる場合があります。布を巻く場合、濡れないようにビニールでカバーすることなどが大切です。

みんなの相談室

- 綾歌市民総合センター
- 飯山市民総合センター
- 弁護士無料法律相談 12月3日・午前9時~午後1時20分▽会場は後日連絡▽申し込みは相談日前の木曜日・午前8時半~10時▽申込先=市生活課、市民生生活課、市民生生活課へ
- ※多数の場合は抽選。相談は一人年度内1回限りです。
- 行政相談 市役所…12月5日、19日、富熊コミュニティセンター…12月7日、21日、飯山総合保健福祉センター…12月5日、19日、午前10時~午後3時
- 交通事故相談 市役所本館2階交通事故相談室…土・日曜日、祝日を除く毎日・午前9時~午後4時、飯山総合保健福祉センター…毎月第3木曜日・午前9時~午後3時
- 市民相談 市役所本館1階市民相談室…土・日曜日、祝日を除く毎日・午前9時~午後4時、市役所本館5階1会議室
- 無料税務相談 毎週月曜日(祝日を除く)・午後1時~3時▽四国税理士会丸亀支部(☎20041)
- 中高年齢者の職業相談と紹介 休日、土曜日を除く毎日・午前9時~午後4時▽丸亀市中高年齢者職業相談室(☎2117)
- 厚生年金・国民年金相談 12月21日・午前10時~午後3時▽市役所本館5階第1会議室
- ふれあい相談 法律相談(要予約)●ひまわりセンター…12月13日、飯山総合保健福祉センター…12月14日、飯山総合保健福祉センター…12月15日、生活相談●ひまわりセンター…毎週水曜日、飯山総合保健福祉センター…毎週木曜日・午前9時~正午、介護相談・安心できる住まいづくり相談●奇数月に開催●ボランティア相談●ひまわりセンター…祝日、日曜日を除く毎日・午前9時~午後5時
- 少年相談 休日、土曜日を除く毎日・午前8時半~午後5時▽少年育成センター▽電話相談(☎0120-734970)・(☎0120-783079)
- 子育て一日相談 飯山南公民館…12月11日
- 人権相談 市役所…12月14日・午前10時~午後3時、栗熊コミュニティセンター…12月7日・午前10時~午後3時
- 障害者相談・障害児(者)地域療育相談 市役所…12月15日・午後1時半~4時半、①…12月7日・午後1時半~4時、②…12月7日・午前10時~正午
- 難聴・言語障害児相談と訓練 12月22日・午後2時~ひまわりセンター▽相談員=藤本明子さん(医師)▽問い合わせ先=☎1091
- 定例農家相談 時間は午前9時~正午までです。②2階会議室…12月1日、栗熊コミュニティセンター…12月7日、市役所…12月9日。詳しくは、農業委員会(☎8826)へ。
- 不動産無料相談 12月16日・午後1時~3時半▽市民会館第10会議室▽街路住宅建物取引業協会(☎087-823-2300)
- 職業相談 ①業務課…毎月第3火曜日、栗熊コミュニティセンター…毎月第3金曜日

情報

お知らせ・募集・催し

ネットワーク

お正月の行事

初日の出を迎える会

初日の出を迎え、新年の門出と一緒に祝いませんか。城内二の丸では、あすきがゆの接待、城内三の丸では、もちつきを行います。
 とき=1月1日(祝)・午前6時
 ところ=城内天守前広場
 内容=かわらけの贈呈、参加記念スタンプカード配付など
 問い合わせ先=財団法人丸亀市体育協会(☎6251)
 ※本島、広島、城東、郡家、垂水、飯野の各支部でも行います。

クリントピア丸亀から

クリントピア丸亀では、リサイクル自転車・家具の提供をリサイクルフェア開催時に有料で一括して行ってきましたが、平成18年1月から、提供件数は減りますが、より早くみなさんに提供できるよう毎月実施することになりました。希望者は、クリントピア丸亀エコ丸工房へお越しください。エコ丸工房の休館日は、月曜日と祝日です。
 詳しくは、クリントピア丸亀(☎1144)へ。

小学生陸上教室Ⅱ

一人一人の目標記録を目指し、ハードル、走り幅跳び、走り高跳びなど、いろいろな種目に挑戦します。
 対象=小学3~5年生▷とき=平成18年1月7日から2月25日までの毎週土曜日(2月4日を除く)・午後2時~4時▷ところ=県立丸亀競技場▷定員=50人(申込順)▷参加料=2,600円(保険料500円を含む)▷受け付け=12

月7日(祝)から
 参加料を添えて、直接県立丸亀競技場管理事務室で申し込んでください。詳しくは、県立丸亀競技場(☎5800)へ。

トレーニング教室

科学的理論に基づき、マシンなどを使い、あなたの体力や目的にぴったりのトレーニングを指導します。
 対象=一般▷とき=平成18年1月11日から3月15日までの毎週水曜日・午後7時~9時▷ところ=県立丸亀競技場▷定員=25人(申込順)▷参加料=2,900円(保険料500円含む)▷受け付け=12月11日(日)から

参加料を添えて、直接県立丸亀競技場管理事務室で申し込んでください。詳しくは、県立丸亀競技場(☎5800)へ。

もっこす哲也とゆめ風コンサート

障害者と健常者の交流を図り、相互理解と協力関係の強化を目指し、イベントを開催します。
 とき=12月18日(日)・午前11時▷ところ=市民会館▷内容=映画「もっこす元気な愛」上映、小室等コンサート、地域作業所のバザーなど
 映画、コンサートはチケット(有料)が必要です。詳しくは、もっこす・ゆめ風実行委員会事務局(☎6725)へ。

国際交流協会 年末パーティー

市内在住の日本人と外国人の交流を目的としたパーティーを開きます。
 とき=12月21日(水)・午後7時~9時▷ところ=まなびらんど5階小ホール▷参加料=無料(ただし、食べ物を一品持参)
 詳しくは、丸亀市国際交流協会(☎

自衛官採用試験

受験資格=採用予定月の1日現在、18歳以上27歳未満の男子▷試験日=12月7日(水)▷締め切り=12月6日(火)
 詳しくは、自衛隊丸亀募集事務所(☎6420)へ。

労災保険未加入事業主の費用徴収制度を強化

労働者を一人でも雇っている事業主は、労災保険の加入手続きを行わなければならない。
 平成17年11月1日から、労災保険未加入の事業主に対する費用徴収制度が強化されました。これにより、事業主が労災保険の加入手続きを怠っていた期間中に労災事故(業務災害・通勤災害)が発生した場合、さかのぼって保険料を徴収するほか、労災保険から給付を受けた金額の100%または40%を事業主から徴収することになります。
 詳しくは、香川労働局労働基準部労災補償課(☎087-831-7282)または、丸亀労働基準監督署(☎6244)へ。

御用だ! オウム!

【オウム真実教関係特別手配被疑者】
 ●平田信(公証役場事務長逮捕監禁致死事件):昭和40年3月27日生まれ、身長183㍎
 ●高橋克也(地下鉄サリン事件):昭和33年4月26日生まれ、身長173㍎
 ●菊池直子(地下鉄サリン事件):昭和46年12月9日生まれ、身長159㍎
 見つけた人は、☎0120-006024または110番へご連絡ください。情報が検挙に結び付いた場合は、民間で組織されたオウム真実教手配被疑者検挙のための懸賞広告実行委員会から、手配被疑者一人当たり200万円の懸賞金が支払われます。
 詳しくは、丸亀警察署(☎0110)へ。

工業統計調査にご協力を

経済産業省では、製造業を営むすべての事業所を対象に、工業統計調査を平成17年12月31日現在で実施します。調査の実施に当たっては、12月から平成18年1月にかけて調査員が伺いますので、ご協力をお願いします。
 なお、調査票に記入していただいた内容については、統計法に基づき秘密が厳守されていますので、正確な記入をお願いします。
 詳しくは、市庶務課(☎48841)へ。

エコ丸工房へ行く

【一般向けリサイクル実践講座】
 12月3日(土)=古布で作るユニーク犬▷17日(土)=古布で作るティッシュボックス▷18日(日)=廃木材で作るえと(犬)
 【小学生親子向けリサイクル実践講座】
 12月10日(土)=牛乳パックで紙すき年賀状を作ろう
 申し込みなど詳しくは、クリントピア丸亀(☎1144)へ。

放送大学丸亀教室 第1学期学生

平成17年4月に、放送大学香川学習センター丸亀教室(飯山総合学習センター内)が開設されました。
 放送大学は、満15歳以上であれば入学試験なしで入学できる正規の通信制大学です。丸亀教室では、授業を収録したビデオテープとカセットテープで、好きな時間に自分のペースに合わせて幅広い分野の科目を学習できます。
 申込期間=12月15日(水)~平成18年1月31日(火)・午後5時(期日厳守)▷願書提出先=飯山総合学習センター

納付は便利な口座振替で
固定資産税/3期分
国民健康保険税/5期分
介護保険料/5期分
 (普通徴収分)



納期◎12月10日~27日

入学願書など必要書類は、市生涯学習課、飯山総合学習センターにあります。詳しくは、飯山総合学習センター(☎3319)、放送大学香川学習センター(☎087-837-9877)へ。

丸亀市パソコン講座 (第2回飯山会場)

対象=市内に在住または勤務する人▷時間=午後7時~9時▷ところ=飯山市民総合センター分館2階OA研修室▷定員=各コース20人(多数の場合は抽選)▷受講料=2,000円(初級コースは、資料代など500円が別途必要)▷締め切り=12月16日(金)
【入門コース(初心者)】
 とき=平成18年1月17日から2月21日までの毎週火曜日(全6回)▷内容=文書作成、インターネット、電子メール
【初級コース】
 とき=平成18年1月18日から2月22日までの毎週水曜日(全6回)▷内容=カレンダー、名刺、チラシ作り
【中級コース】
 とき=平成18年1月19日から2月23日までの毎週木曜日(全6回)▷内容=WordとExcelの基礎編
 申し込みなど詳しくは、飯山総合学習センター(☎3319)へ。

丸亀子どもクリスマス

楽しいプログラムがいっぱいです。プレゼントを持ってサンタさんもやってきます。みんなで来てください。
 とき=12月10日(土)・午後1時半~まなびらんど、22日(水)・午後1時半~飯山総合学習センター▷問い合わせ先=丸

丸亀子どもクリスマス事務局(☎6617)

クリスマス ロビーコンサート

オカリナと二胡による、おなじみの曲目で、心いやされる演奏です。
 とき=12月8日(木)・午後3時~4時▷ところ=香川労災病院1階待ち合いロビー▷問い合わせ先=香川労災病院庶務課(☎3111)

混声合唱団「響」

とき=毎週土曜日・午後7時~9時▷ところ=まなびらんど▷問い合わせ先=市秘書広報課(☎8800)

丸亀税務署から

【個人事業者のみなさんへ】
 ●平成15年の課税売上高が1,000万円を超えると、平成17年分の消費税の申告と納税が必要です
 申告・納税の期限は、平成18年3月31日です。納付税額の計算方法には、みなし仕入率を使う「簡易課税制度」もあります。平成17年に新たに課税事業者となった人が「簡易課税制度」を選択する場合、平成17年12月31日までに「簡易課税制度選択届出書」の提出が必要です。
 【源泉徴収義務者のみなさんへ】
 ●平成18年1月から源泉徴収税額表が変わります
 「平成18年1月以降源泉徴収税額表」については、税務署の窓口で配布しているほか、国税庁ホームページ・パンフレット(<http://www.nta.go.jp/category/pamph/01.htm>)からもダウンロードすることができます。
 詳しくは、丸亀税務署(☎2221)へ。

●12月のハイキング/とき=12月11日(日)・午前6時50分市民会館前集合▷ところ=大滝山(香川県)▷参加料=→

→1,500円▷持ち物=弁当、水筒、雨具など▷締め切り=12月7日(水)▷問い合わせ先=市秘書広報課(☎8800)

募集 四国職業能力開発大学校 平成18年度学生

受験資格＝高等学校を卒業した人または平成18年3月卒業見込みの人（同等以上の学力があると認める人を含む）
▷募集学科＝生産技術科、電子技術科、住居環境科、情報技術科▷試験日＝平成18年2月7日（火）▷定員＝各20人▷受験料＝1万8,000円▷願書受付期間＝平成18年1月23日（月）～31日（火）（当日消印有効）
申し込み方法など詳しくは、四国職業能力開発大学校（☎06255）へ。

募集 香川看護専門学校 平成18年度学生

【第1看護学科（修業年限3年）】
試験日＝平成18年1月29日（日）▷定員＝40人▷願書受付期間＝平成18年1月4日（火）～20日（金）
【第2看護学科（修業年限2年）】
試験日＝平成18年1月22日（日）▷定員＝40人▷願書受付期間＝12月20日（火）～平成18年1月13日（金）
申し込み方法など詳しくは、香川看護専門学校（☎06161）へ。

催し さめきつずコムシアター

とき＝12月6日（火）・午後6時半開演
▷ところ＝ユープラザうたづ（宇多津

町）▷内容＝「劇団俳協」公演の舞台劇「あらしのよるに」
詳しくは、NPO法人さめきつずコムシアター（☎0691）へ。

催し 綾歌地区医師会 健康教室

【早すぎることはない生活習慣病対策!】
とき＝12月15日（木）・午後1時半～3時▷講師＝三橋康彦さん（山下医院院長）
【寝たきりにしない、させない、ならないために】
とき＝平成18年1月19日（木）・午後1時半～3時▷講師＝大原昌樹さん（陶病院院長）
場所は、いずれも綾歌地区医師会医師会館（綾南町）です。詳しくは、綾歌地区医師会（☎087-876-0329）へ。

催し 自動車事故対策機構から

独立行政法人自動車事故対策機構では、自動車事故が原因で、脳、せき髄、または胸部臓器を損傷し、重度の後遺障害をもつため、移動、食事、排せつなど日常生活動作について、常時または随時の介護が必要な状態にある人に介護料を支給しています。また、交通違反などに対し、無利子の貸し付けも実施しています。
詳しくは、独立行政法人自動車事故対策機構（☎087-851-6963）へ。

催し 新婦人 リズム小組み体験会

親子で楽しくリズム体操をしませんか。就園前の子どもを持つ母親の自主的な集まりです。会費が必要です。
とき＝12月8日（休）・午前10時半～正午▷ところ＝蓮池公園軽運動室
▷問い合わせ先＝市秘書広報課（☎08800）

催し 石綿による疾病の 労災補償制度

石綿にさらされる業務に従事していた労働者については、将来、原発性肺がん、中皮腫などの健康被害が生じるおそれがあります。特に、中皮腫については、石綿との因果関係が強く指摘されています。また、原発性肺がんおよび中皮腫とも、石綿にさらされてから発症までの期間が非常に長く、原発性肺がんでは15年から40年、中皮腫では20年から50年との特徴があります。
原発性肺がん、中皮腫などを発症しており、それが業務により石綿にさらされたことが原因であると認められた場合には、労災補償を受けることができます。
詳しくは、丸亀労働基準監督署（☎06244）へ。

資料館ガイド ☎5366

暮らしの記憶展 —昭和を語る道具たち—



ちゃぶ台と食器

とき＝12月11日（日）まで
午前9時半～午後4時半
ところ＝資料館1階展示室
入場料＝無料 ※月曜日休館します。

【蓄音機で聴くレコード鑑賞会】
とき＝12月3日（土）・午後1時半
ところ＝資料館2階ギャラリー

MIMOCA 丸亀市猪熊弦一郎現代美術館 ☎7755 URL http://web.infoweb.ne.jp/MIMOCA/

花人 中川幸夫の写真・ガラス・書 —いのちのかたち—

会期：平成18年1月9日（祝）まで（12月25日～31日休館）



ブルース/1993年
中川幸夫

【企画展関連】

◆子どもギャラリー・トーク 花仙人の小さな旅

対象＝小学生
とき＝11月12日（土）・午後2時
ところ＝美術館1階受付前集合（申し込み不要）
参加料＝無料（保護者は観覧券が必要）

◆キュレーターズ・トーク

とき＝会期中の日曜日・午後2時
集合＝美術館1階受付
参加料＝無料（観覧券が必要）

市民会館 ☎4141

しゅうさえこファミリーコンサート& 忍たま乱太郎ショー

●とき＝12月17日（土）
開演 ①午後1時半・②午後4時半
●入場料＝子ども1,500円、大人1,800円
親子3,000円（全席自由席）



—好評発売中—

イベント情報

宝くじ まちの音楽会

心温まるコーラスグループ・サーカスの歌声を心行くまでお楽しみください。
●とき＝平成18年1月21日（土）・午後6時半
●出演＝サーカス
まちのコーラスグループ綾歌町内小学校三校合同合唱団
●入場料＝一般 2,000円（当日2,500円）
高校生以下 1,000円（当日1,500円）
※全席自由席

◆劇団四季ファミリーミュージカル 「人間になりたがった猫」

●とき＝平成18年2月2日（木）・午後6時半
●入場料＝S席 4,000円/A席 2,500円
※全席指定席

—好評発売中—
アイレックス

☎6800

催し 無料調停相談会

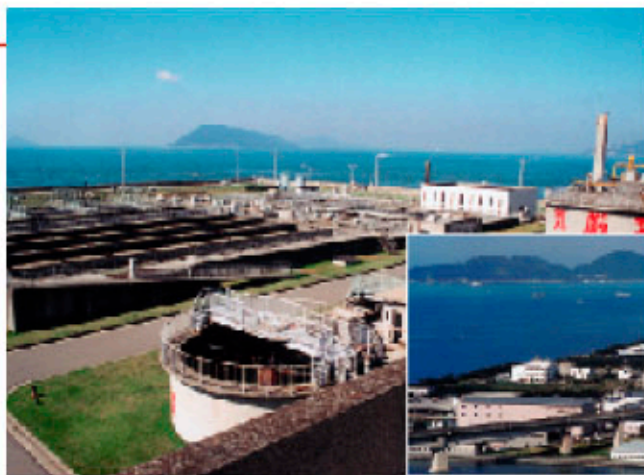
裁判所の民事、家事調停委員が、土地や建物、金銭貸借、交通事故、夫婦、子ども、相続などの相談に応じます。相談は、当日、受付順に行いますので予約は不要です。
とき＝12月9日（金）・午前10時～午後

3時▷ところ＝岡田コミュニティセンター▷問い合わせ先＝香川調停協会連合会（☎087 851 1531）

催し 市民公開健康講座 乳がんマンモグラフィー

とき＝平成18年1月22日（日）・午後1時半～3時半▷ところ＝市民会館▷演題

＝受けてみませんか？ マンモグラフィー乳がん検診▷講師＝鶴野正基さん（香川労災病院副院長）ほか▷参加料＝無料
40歳以上の人を対象に、無料マンモグラフィー検診（抽選で20人）も行います。申し込みは、12月22日（木）までに、往復はがきに住所、氏名、年齢、電話番号を記入のうえ、〒760 0063 高松市多賀町2-12-10 香川県放射線技術師会へ。



きれいな海にするために、昭和町にある「丸亀市浄化センター」
番の州にある「大束川浄化センター」（右下の写真中央）

ふるさとウォッチング®

写真・文/石井 誠一

公共下水道

使った水を きれいにして海へ

生活に欠かせない水。上水道の普及で、きれいな水がいつでも手軽に利用できるようになったが、使われた水は、やがて汚れた水となって川や海に流れ込んで行く。

一方、人々の排泄物であるし尿は、古来より農業生産の肥料として使われていたが、昭和三十年代に化学肥料の普及とともに激減し、昭和三十九年には多度津町堀江に「清浄センター」が建設され、処理され始めた。

昭和三十年代に、学校など鉄筋コンクリート造りの建物が増え始めると、各階に設置されたトイレは水洗化され、敷地の一角に単独処理浄化槽が設置された。その後、下水道が整備された地区では、必要なくなった処理施設が庭園などへ様変わりした。

昭和四十二年、「公害対策基本法」が制定され、四十五年に環境基準が定められ、主な川や海で定期的な水質検査が行われている。昭和四十年代から五十年代には瀬戸内海各地で赤潮が発生し、養殖漁業に大きな被害をもたらした。このような公共用水域の汚れを防ぐため、丸亀市では、昭和四十六年から公共下水道事業に着手し、五十一年六月、昭和町に「丸亀市浄化センター」が運転を開始し、公共下水道の供用が開始された。処理区域は市街地中心部から順次拡大されている。綾歌、飯山地区では「中讃流域下水道大束川処理区」として宇多津町や坂出市を含め、番の州の浄化センターで昭和六十年から順次供用が開始された。

市内の下水道の計画区域は市街地に連続する家屋の高密度地域で進められているが、下水道認可区域外は、補助金（標準工事の約半額）を交付し、生活雑排水全般を処理する「合併処理浄化槽」の設置を推進し、川や海の汚れをなくそうとしている。

平成十七年三月末の下水道の整備状況は、香川県（三五・六％）や丸亀市（旧丸亀四八・九％、旧綾歌二八・二％、旧飯山二五・四％）は、全国水準（六八・二％）に比べて、かなり遅れている。川や海にゴミのポイ捨てを慎み、きれいな郷土の自然を後世に残そう。

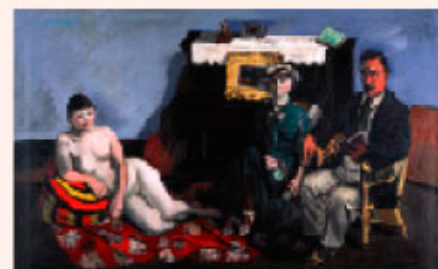


（国土地理院発行5万分の1
地形図「丸亀」を約20％に縮小）

質検査が行われている。昭和四十年代から五十年代には瀬戸内海各地で赤潮が発生し、養殖漁業に大きな被害をもたらした。このような公共用水域の汚れを防ぐため、丸亀市では、昭和四十六年から公共下水道事業に着手し、五十一年六月、昭和町に「丸亀市浄化センター」

猪熊ギャラリー

ピアノの前 1934年作
油彩・カンヴァス



女性の白い肌やピアノに掛けた布、スポンなど明るい色と、緑色の洋服、ピアノや背広の黒など暗い色をバランス良く配置することで、大画面を緊密でまとまり良く仕上げています。



こちら編集室

先月、当コーナーで紹介があった市ホームページの「本日の丸亀市」。みなさんに丸亀市の様子やホットな話題をお伝えしようと、頭を悩ませながら毎日更新している担当者です。昨年四月に担当となって一年八か月。今では出勤して、まずパソコンに向かってこの文章を書くのがわたしの日課となりました。師走の慌ただしい折りですが、広報十二月号ともども目を通していただけたら幸いです。（健）

●この広報紙は、株式会社丸亀急配・ポストイン事業部に委託し、市内の全世帯に配布しています。配布についてのお問い合わせは、同社 ☎3202までご連絡ください。