

平成18年2月1日発行 通巻第11号 毎月1日発行 丸亀市役所☎0877②2111(代表)

広報 まるがめ

2006年

No.11



Municipal Newsletter Marugame



今月の主な内容

- 3 市県民税・国民健康保険税納税相談
- 6 市職員の給与状況
- 7 丸亀市公害防止条例
- 8 男女共同参画都市を宣言
- 9 丸亀市消防出初め式
第4回 まるがめクラシック
ギャラリーコンサート

1・水
2・木
3・金 節分
4・土 立春
5・日 香川丸亀ハーフマラソン
6・月
7・火 北方領土の日
8・水 針供養
9・木
10・金
11・土 建国記念の日
12・日
13・月
14・火
15・水
16・木
17・金
18・土
19・日 雨水/テレビ広報(RNC・7:45~8:00)
20・月
21・火
22・水
23・木
24・金
25・土
26・日
27・月
28・火



「浜に活気を」を合言葉に

西川 清子さん(丸亀市漁業協同組合女性部長)



漁業に携わる人たちの高齢化と、後継者不足。家庭の食卓からは魚料理が少なくなり……。この状況に立ち上がったのが丸亀市漁業協同組合女性部だ。浜に活気を取り戻そうと、メンバー一丸となって精力的に活動している。

「みんなで助け合いながらいろんなイベントに参加しています。魚のおいしさを再認識してもらおうと、会場に出すのは魚料理。おいしい香りに誘われて、いつも行列ができていますよ」と、部長の西川さんはにっこり。丸亀冬まつりでも、人気のタコ天などに長蛇の列。女性部みんなの元気のいい声が飛び交う会場に、浜の活気を感じた。

●市の人口(1月1日現在) 前月比
人口 110,202人(+91)
男 53,187人(+90)
女 57,015人(+1)
世帯数 40,734世帯(+65)

●市の面積 111.79km²

●交通事故(12月) ●救急出場回数
事故 164件 427回
死者 1人 ●火災の発生
負傷者 215人 5件

※今月号の人口は、国勢調査の数字を基礎として再計算したものです。

市県民税・国民健康保険税

◆申告は3月15日までに指定の会場◆

【申告に必要な人】

平成十八年度の市県民税、国民健康保険税の申告時期となりました。税の申告は、昨年一年間(平成十七年中)の所得と所得控除を自ら計算して、申告書を提出します。

この申告は、市県民税、国民健康保険税、介護保険料を正しく算定する基礎となります。忘れずに、指定会場での申告をお願いします。

税務課 ☎8857

◆所得金額計算の資料

- 給与所得や公的年金などの平成十七年分源泉徴収票
- 郵便局や生命保険会社で契約した保険金や年金の受取明細書
- 農業所得は完全収支計算(収入・経費すべて実額申告)となりますので、平成十七年分の領収書などの資料を整理してお持ちください。

◆所得控除額計算の資料

- 社会保険料の領収書(国民健康保険税、介護保険料、国民年金保険料、任意継続保険料など)
- 生命保険料、個人年金保険料、損害保険料の控除証明書
- 医療費控除を受ける場合は、医療費の領収書
- 障害者控除を受ける場合は、身体障害者手帳、精神障害者保健福祉手帳、療育手帳、戦傷病者手帳などをお持ちください。

◆納税や還付のために

- 所得税の口座振替や還付金の銀行振り込みをご希望の方は、申告者本人の通帳と金融機関お届け印
- 税務署から申告書を送付されている人はその申告書

【提出期限は……】

◆平成十八年度の市県民税の申告期間は、二月十六日(休)から三月十五日(休)までです。

市では次ページの日程で申告についてのご相談に応じていますので、お気軽にご利用ください。

【主な税制改正点】

- ◆社会保険料控除において、国民年金保険料などの支払いをした旨を証する書類(控除証明書など)を申告書に添付することが義務付けられました。ただし、給与所得者で年末調整にて国民年金保険料などの控除の適用を受けた人については不要です。
- ※証明書などをなくした場合は、香川社会保険事務局善通寺事務所(☎1126)へお問い合わせください。
- ◆平成十八年度から個人住民税の定率減税が二分の一に縮減されます。現行は、所得割額の一五%相当額で最高四万円ですが、改正後は、七・五%で最高二万円となります。
- ◆平成十八年度から老年者控除が廃止されます。

◆印鑑

【申告に必要な物】

◆国民健康保険の加入世帯は、収入がなくても加入者全員の申告が必要で

◆給与や年金以外に農業や事業などの所得がある人

◆二か所以上から給与をもらっている人(厚生年金や国民年金などを二つ以上受け取っている人や給与と年金の両方を受け取っている人も含まれます)

◆生命保険や損害保険の保険金の支払いを受け取るなど、一時所得のある人

◆給与所得者(サラリーマン)や年金受給者で次のような人

◆商工業、農業、不動産などの事業をして所得のある人

◆ただし、所得税の確定申告書を税務署へ提出する人は、市県民税の申告をする必要はありません。

◆平成十八年一月一日現在、丸亀市に住所があり、平成十七年中に所得があった人で、次のいずれかに該当する人は申告が必要です。

納税相談は下記の

とき	ところ	地区	受付時間
2月16日(休)	JA岡田支店	岡田地区	午前9時～午後4時
17日(金)			
20日(月)			
21日(火)			
22日(水)			
23日(木)			
24日(金)			
27日(月)			
28日(火)			
3月1日(水)			
2日(木)	富熊コミュニティセンター	富熊地区	午前9時～午後4時
3日(金)			
6日(月)			
7日(火)			
8日(水)			
9日(木)			
10日(金)			
13日(月)			
14日(火)			
15日(水)			
2月16日(休)	飯山市民総合センター4階多目的ホール	飯山地区	午前9時～11時半 午後1時～4時
17日(金)			
20日(月)			
21日(火)			
22日(水)			
23日(木)			
24日(金)			
27日(月)			
28日(火)			
3月1日(水)			
2日(木)	川原	飯山地区	午後1時～4時
3日(金)			
6日(月)			
7日(火)			
8日(水)			
9日(木)			
10日(金)			
13日(月)			
14日(火)			
15日(水)			
2月16日(休)	JA岡田支店	綾歌地区	午前9時～午後4時
17日(金)			
20日(月)			
21日(火)			
22日(水)			
23日(木)			
24日(金)			
27日(月)			
28日(火)			
3月1日(水)			
2日(木)	栗熊コミュニティセンター	栗熊地区	午前9時～午後4時
3日(金)			
6日(月)			
7日(火)			
8日(水)			
9日(木)			
10日(金)			
13日(月)			
14日(火)			
15日(水)			
2月16日(休)	飯山市民総合センター4階多目的ホール	飯山地区	午前9時～11時半 午後1時～4時
17日(金)			
20日(月)			
21日(火)			
22日(水)			
23日(木)			
24日(金)			
27日(月)			
28日(火)			
3月1日(水)			
2日(木)	川原	飯山地区	午後1時～4時
3日(金)			
6日(月)			
7日(火)			
8日(水)			
9日(木)			
10日(金)			
13日(月)			
14日(火)			
15日(水)			

※詳しくは綾歌・飯山市民総合センターかこのお知らせをご覧ください。

日程で開催します

とき	地区	ところ	受付時間		
3月3日(金)	本島地区	牛島集会場	午前10時～正午		
		生ノ浜集会場	午前10時～11時		
		福田生活改善センター	午前10時～正午		
		大浦自治会長宅	午前10時半～11時半		
		西集会場	午前11時半～午後0時半		
		小阪集会場	午後1時～2時半		
		本島市民センター	午後1時半～4時半		
		笠島公会堂	午後3時～5時		
		3月6日(月)	広島地区	手島自然教育センター	午前9時半～11時半
				小手島漁民シンポジウム	//
釜の越集会場	午前10時半～正午				
立石集会場	//				
甲路集会場	午後1時半～2時半				
市井生活改善センター	午後1時半～3時				
広島市民センター	午後2時～5時				
青木生活改善センター	午後3時～4時半				
茂浦集会場	午後3時半～4時半				
2月16日(休)	JA郡家支店			郡家・三条	午前9時～午後4時
17日(金)	//	//	午前9時～正午		
20日(月)	原田町西三分一集会場	原田・原田団地	午後1時～4時		
21日(火)	JA報徳支店	金倉・新田	午前9時～午後4時		
22日(水)	JA城南支店	田村・山北・柘原	//		
23日(木)	JA川西支店	川西	//		
24日(金)	JA垂水支店	垂水	午前9時～正午 午後1時～4時		
27日(月)	JA丸亀北支店	津森・今津	午前9時～午後4時		
28日(火)	JA飯野支店	飯野	//		
3月1日(水)	//	//	午前9時～正午		
2日(木)	中津町西部自治会館	中津	午後1時～4時		
3日(金)	JA土器支店	土器	午前9時～午後4時		
6日(月)	本島・牛島(左表参照)				
7日(火)	広島・小手島・手島(左表参照)				
8日(水)	市役所別館5階第1会議室	城西	午前9時～午後4時		
9日(木)		城西・城北	//		
10日(金)		城北	//		
13日(月)		城坤	//		
14日(火)		城乾	//		
15日(水)		丸亀地区全域	//		
		丸亀地区全域	//		

本島・広島地区の日程は

※地区の指定がありますので、ご注意ください。

集
丸亀城址まつり
市民協賛イベント

千本以上の桜が咲き誇る、県内でも有数の桜の名所「丸亀城・亀山公園」二帯に、あなたの名前入りぼんぼりをともしてみませんか。

期間 四月一日(土)～十四日(日) (予定)
協賛金 一〇二〇円(二個)
締め切り 二月十三日(月)
申込先 市商工観光課

商工観光課 ☎8816



市民のみなさんのご理解とご協力をお願いします

クリーン課 ☎7453

可燃・不燃ごみは市指定ごみ袋で

ごみの減量化やリサイクルの推進、ごみ処理費用の負担の公平化を図るため、家庭ごみのうち「可燃ごみ」と「不燃ごみ」の収集は有料です。必ず市指定ごみ袋で出してください。市指定ごみ袋以外で出された場合は収集できません。

市指定ごみ袋は1枚、大40円、中30円、小20円で、10枚1組を市指定販売店で購入してください。

旧綾歌町指定ごみ袋および婆娑羅のごみ袋は可燃・不燃ごみ用として使用できます。

なお、ペットボトルや布類などの資源ごみは、従来どおり透明・半透明のごみ袋などで出してください。

粗大ごみの申し込みは専用電話で

自転車、布団、家具などの粗大(大型)ごみ収集は有料です。粗大ごみは個別に専用電話(☎7455)で申し込んでください。その時点で、手数料と収集日をお知らせしますので、品目ごとに手数料分の「粗大ごみ処理シール」を市指定販売店で購入し、はってください。

なお、市指定ごみ袋に入り、口をしばり50%未満に解体、切断すれば、材質に応じて可燃・不燃ごみとして出せます。ただし、市指定ごみ袋に入っても内容によって収集できない物(ガスコンロ、灯油ストーブ、ファンヒーターなど)もありますので、市クリーン課へお問い合わせください。

税務署からのお知らせ

◆平成十八年度から公的年金等控除額が引き下げられます。

◆平成十八年度から六十五歳以上の人で、前年の合計所得金額が百二十五万円以下の人に対する非課税措置が廃止されます。

ただし、平成十七年一月一日現在において六十五歳以上(昭和十五年一月一日以前生まれ)の人については、経過措置として、平成十八年度分については所得割および均等割額の三分の二を減額、平成十九年度分については三分の一を減額、平成二十年度で廃止とする経過措置が適用されます。

◆均等割の納税義務を負う夫と生計を一にする妻で、夫と同じ市町村内に住所を有する者に対する非課税措置が廃止されます。

※詳しくは、市税務課(☎内線1385)に相談ください。

◆確定申告書は自分で作成してお早目に提出を

税務署では、確定申告書・収支内訳書などの提出書類について、自分で作成し、できるだけ郵送で提出していただくことをお勧めしています。

なお、税務署では、自分で確定申告書を作成される人のために、「申告書作成コーナー」を設置し、記載方法のアドバイスなどを行っています。

【開催期間】二月六日(月)～三月十五日(水)(土・日曜日、祝日を除く)

【とき】午前九時～午後五時
【ところ】ひまわりセンター

※この期間、丸亀税務署内には、確定申告会場は設けておりませんので、ご注意ください。

◆所得税・贈与税 三月十五日(水)まで
【消費税および地方消費税(個人事業)】三月三十一日(金)まで

※税務署の閉庁日(土・日曜日、祝日)は、税務署では相談および申告書の受け付けは行っておりませんが、郵送または時間外収受箱に投かんすることにより提出できます。

※所得税と消費税および地方消費税(個人事業主)の納税は安全・便利・確実な振替納税(口座振替)をご利用ください。詳しくは、丸亀税務署(☎222)へ。

◆確定申告書は自分で作成してお早目に提出を

税務署では、確定申告書・収支内訳書などの提出書類について、自分で作成し、できるだけ郵送で提出していただくことをお勧めしています。

なお、税務署では、自分で確定申告書を作成される人のために、「申告書作成コーナー」を設置し、記載方法のアドバイスなどを行っています。

【開催期間】二月六日(月)～三月十五日(水)(土・日曜日、祝日を除く)

【とき】午前九時～午後五時
【ところ】ひまわりセンター

※この期間、丸亀税務署内には、確定申告会場は設けておりませんので、ご注意ください。

◆所得税・贈与税 三月十五日(水)まで
【消費税および地方消費税(個人事業)】三月三十一日(金)まで

※税務署の閉庁日(土・日曜日、祝日)は、税務署では相談および申告書の受け付けは行っておりませんが、郵送または時間外収受箱に投かんすることにより提出できます。

※所得税と消費税および地方消費税(個人事業主)の納税は安全・便利・確実な振替納税(口座振替)をご利用ください。詳しくは、丸亀税務署(☎222)へ。





14月施行『丸亀市公害防止条例』

条例制定の背景

旧「丸亀市公害防止条例」は、昭和四十七年に制定され合併前の丸亀市の区域に適用されていましたが、合併により綾歌町・飯山町が加わったため、旧条例を廃止し、新たに「丸亀市公害防止条例」を制定しました。

事業所のみならずへ

新条例の施行に伴い、綾歌町・飯山町で騒音・ばい煙・粉じん

環境課

が発生する工場などの施設は、市への届け出と規制基準の遵守義務が生じます。

なお、旧丸亀市内で旧条例に基づき届け出をしている事業所は、改めて届け出をする必要はありません。また、規制基準も引き続き適用されます。

条例制定に伴う届け出

①新条例施行後、市内で工場などの施設を設置する事業所は、設置工事開始の三十日前までに

届け出をしてください。

②綾歌・飯山地区で、新条例施行前に工場などを設置している事業所は、施行日から六十日以内に届け出をしてください。

条例制定に伴う規制基準

①新条例施行後、市内で工場などの施設を設置する事業所は、設置の日から規制基準が適用されます。

②綾歌・飯山地区で、新条例施行前に工場などの施設を設置している事業所は、施行日から六か月間、規制基準の適用が猶予されます。

説明会の開催

新条例の内容や届け出方法について、説明会を開催します。で、綾歌・飯山地区の事業者は、ぜひご出席ください。

条例などの資料は、市のホームページに掲載しています。資料を希望する場合は市環境課へ連絡してください。

対象者＝綾歌・飯山地区の事業所を対象に二回行います。

と き＝二月十五日(水)

一 回目 午前九時半～正午

二 回目 午後一時半～四時

と ころ＝飯山総合保健福祉センター

●特別職の報酬などの状況

区 分	月 額	期末手当 (17年度支給割合)
給 料	市長 971,000円 助 役 765,000円 収入役 707,000円	6 月期…1.6月分 12月期…1.7月分 } 3.3月分
報 酬	議 長 586,000円 副議長 512,000円 議 員 457,000円	6 月期…1.6月分 12月期…1.7月分 } 3.3月分

●職員の状況

■部門別職員数の状況 (各年 4.1現在)

区 分	職 員 数			
部 門	平成16年	平成17年	増減数	
一 般 行 政 部 門	議 会	12	9	△ 3
	総 務	147	152	5
	税 務	41	39	△ 2
	民 生	315	298	△ 17
	衛 生	128	129	1
	労 働	1	1	0
	農林水産	37	33	△ 4
	商 工	10	10	0
	土 木	72	70	△ 2
	小 計	763	741	△ 22
特 別 行 政 部 門	教 育	205	192	△ 13
	消 防	121	121	0
小 計	326	313	△ 13	
普 通 会 計 計	1,089	1,054	△ 35	
公 営 企 業 等	水 道	57	53	△ 4
	下 水 道	25	21	△ 4
	其 他 事 業	75	65	△ 10
	小 計	157	139	△ 18
	合 計	1,246	1,193	△ 53

(注)平成16年の数値は旧丸亀市、綾歌町、飯山町、綾歌老人ホーム、飯焼消防組合の合計です。

■年齢層別職員数の状況 (17.4.1現在)

男 (660人)	年齢層	女 (533人)
79人	57～59	38人
114人	54～56	65人
67人	51～53	58人
58人	48～50	70人
51人	45～47	54人
48人	42～44	23人
34人	39～41	29人
42人	36～38	38人
61人	33～35	44人
54人	30～32	44人
32人	27～29	38人
13人	24～26	20人
5人	21～23	12人
2人	18～20	0人

市職員の給与状況をお知らせします

44.6歳で月額35万5,342円(全職員平均) 職員課 ☎28802



市役所に勤める職員の給与状況についてお知らせします。市職員の給与は、人事院の給与勧告やほかの地方自治体との均衡を考慮して、条例で定められています。ここでいう給与には、基本給である給料のほかに期末・勤勉手当、扶養手当、住居手当、通勤手当などがあります。また、退職した場合には、勤続年数などに応じた退職手当が支給されています。

●人件費の状況 (普通会計決算)

区 分	住民基本台帳人口 (年度末)	歳出額 (A)	人件費 (B)	人件費率 (B/A)
16年度	17,331現在 111,102人	千円 39,591,594	千円 10,281,322	% 26.0

(注)人件費には、特別職に支給される給料、報酬などが含まれています。

●職員給与費の状況 (一般会計当初予算)

区 分	職員数 (A)	給 与 費			一人当たり給与費 (B/A)	
		給 料	職 員 手 当	期 末 ・ 勤 勉 手 当		
17年度	1,022人	千円 4,395,385	千円 589,762	千円 1,802,558	千円 6,787,705	千円 6,642

(注)職員手当には、退職手当は含まれていません。

●職員の平均給料月額および平均年齢の状況 (17.4.1現在)

区 分	平均給料月額	平均年齢
全 職 員	355,342円	44.6歳
一 般 行 政 職	370,922円	45.6歳
技 能 労 務 職	327,886円	44.0歳

●職員手当の状況 (期末・勤勉手当は17年度支給割合)

区 分	種別	期末・勤勉手当		退 職 手 当	
		期 末	勤 勉	自 己 都 合	勤 奨 ・ 定 年
丸 亀 市	6 月 期	1.4月分	0.7 月分	最高限度額 59.28月分	59.28月分
	12 月 期	1.6月分	0.75月分	勤続20年 21.0 月分	27.3 月分
	計	3.0月分	1.45月分	勤続25年 33.75月分	42.12月分
国	6 月 期	1.4月分	0.7 月分	最高限度額 59.28月分	59.28月分
	12 月 期	1.6月分	0.75月分	勤続20年 21.0 月分	27.3 月分
	計	3.0月分	1.45月分	勤続25年 33.75月分	42.12月分

(注)期末・勤勉手当は、国に準じて職制上の段階、職務の級などによる加算措置をしております。16年度の退職手当の一人当たり平均支給額は、24,180千円です。

●職員の初任給の状況 (17.4.1現在)

区 分	丸 亀 市		国		
	初 任 給	採用2年経過日給料額	初 任 給	採用2年経過日給料額	
全 職 員	大学卒	170,700円	184,400円	170,700円	184,400円
	高校卒	138,800円	148,500円	138,800円	148,500円

●職員の経験年数別・学歴別平均給料月額の状況 (17.4.1現在)

区分(経験年数)	10～14年	15～19年	20～24年	25～29年	
一 般 行 政 職	大学卒	290,616円	347,791円	395,715円	423,680円
	高校卒	245,473円	282,433円	348,686円	394,745円

●級別職員数の状況 (17.4.1現在)

区 分	10 級	9 級	8 級	7 級	6 級	5 級	4 級	3 級	2 級	1 級	計
標準的な業務内容	部 長	部 長、課 長	課 長、副 課 長	副 課 長、担当 副 注 冊、主 査	担 当 長、主 査	主 任	副 主 任	主 事、技 師	主 事、技 師、主 事 補、技 師 補	主 事 補、技 師 補	
職 員 数	3人	49人	133人	342人	192人	87人	157人	171人	49人	10人	1,193人
構 成 比	0.3%	4.1%	11.1%	28.7%	16.1%	7.3%	13.2%	14.3%	4.1%	0.8%	100%

(注)丸亀市の給与条例に基づく給料表の級区分による職員数です。

男女がともに生き生きと暮らせる まちをめざして

男女共同参画室
☎8839

男女共同参画都市を宣言

市では、平成十七年十二月一日、男女共同参画都市を宣言しました。
旧丸亀市においては、平成十一年十一月に宣言していましたが、男女共同参画社会の形成に向けた取り組みは、新市発足後も引き続き推進する必要があります。
そこで、合併を機に本市のさらなる決意を明らかにし、男女共同参画社会づくりに取り組む機運を高めるため、新丸亀市として宣言をしました。

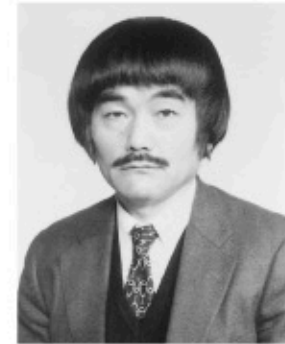
丸亀市 男女共同参画都市宣言

すべての人は 男女の枠を超え その人らしく
自立して生きるために 自らの意思で あらゆる
分野に参画する機会を持ち 等しく責任を負います
市民一人ひとりの主体的で多様な生き方を尊重し
男女がともに生き生きと暮らせるまちをめざして
ここに丸亀市は「男女共同参画都市」
を宣言します
平成17年12月1日

記念講演会

男女共同参画都市の宣言を記念して、講演会を開催します。大勢のみなさんの参加を

五分〜四時
ところ ひまわりセンター四階研修会
演題 「女房が宇宙を飛んだ〜女性の生き方、男女の絆〜」
講師 向井万起男さん(宇宙飛行士
向井千秋さんの夫で慶應義塾大学医学
部助教)
分科会 ①、心と身体の健康「きもち



向井 万起男さん

郵便番号 七六三三八五〇一
電話 〇8839
ファクス 〇8874
Eメール tanjo@city.marugame.jp

分科会1：心と身体の健康
きもちいい身体をみつけよう
講師：酒井明世さん
(香川短期大学教授)
定員：30人
今人気のピラテスの静かな優しい動きを通して、自分の身体を見つめてみませんか。動きやすい服装でご参加ください。
※ピラテス：全身の筋肉をきちんとコントロールする筋肉の使い方を考えながら行うエクササイズです。

分科会2：絵手紙であらわす私のおもい
講師：山田フジ子さん
(日本絵手紙協会公認講師)
定員：30人
毛筆用の細筆をご持参ください。


分科会3：わたしも、あなたも、みんなではじめる男女共同参画
対談：阪根健二さん
(香川大学教育学部助教授)
中橋恵美子さん
(NPO法人わははネット代表)
小冊子「ある、ある！」を、楽しい対談を聞きながら一緒に読んでみましょう。
市民の想いをつづった「ある、ある！」には男女共同参画のまちづくりを始めるヒントが満載！

消防出初め式

正月恒例の消防出初め式が、一月八日に東中学校で、消防団員、消防職員が勢ぞろいし、盛大に行われました。式では、消防業務に精励した次の団員、家族などを表彰。団員と消防車両による行進やはしご車を使ったの祝賀放水を行い、火災予防への決意を新たにしました。



消防長表彰

井上隆、吉田一行、牧田信幸、竹内洋司、横山徹、北尾利夫、馬場勝文、宮西利弘、水澤章一、三谷寛幸、高松映二、徳永仁、兼岡節夫▽分団長以上在職十年以上▽三谷孝治▽勲章▽松原芳則、輦田清美、藤原久太、長谷武義、北村伸二、横井隆浩、廣瀬行晴、小川勝英、富木田誠、小倉秀四、高木茂、高畑昌富、永森和之、岩崎臣男、宮西利弘、平池武志、佐藤正、松井剛、小林利彦、谷潤寿人、吉本博之、三木良幸▽永年勤続消防団員家族表彰▽松原静枝、輦田依子、藤原文子、長谷文子、北村加余子、横井春枝、廣瀬久美子、小川陽子、富木田照代、小倉喬子、高木三津子、高畑文代、永森和子、岩崎浩美、宮西恵美子、平池道子、佐藤文美、松井民代、吉本優子、三木キヨエ



賞詞 松野将人、大林正典、馬場紀老、井上直人、細野雅也、貞廣博之、山地宏和
精勤章 菅英司、小野健一、濱田正彦、松田博、金月幹夫、浅野英嗣、松下忠則、浪指登、筒井政人、天野恵波、永安智洋、松浦直之、竹内靖博、高嶋慎二、狩野達也、真光良治、北井良三、岩橋守行、長尾海和、野島伸介、氏家秋雄、香川保、宮井健佑、山地聡、濱西和夫、田中敏文、多田淳、平井一夫、平野正美、西岡久司、堀川徹也、植谷広、武下佳弘、土岐奈美、富田洋、楠拓之、上原勝、松井修三、入屋正行、小林清文、西川昭二、佐藤和人、馬場健輔、谷本公紀、高尾浩二、川合和美▽優良消防団員永年嘱託運転手
大西修 (敬称略)

丸亀シティフィルハーモニックオーケストラ

第4回 まるがめ クラシックギャラリーコンサート

2月19日(日)
丸亀市民会館大ホール
(午後1時半開場) 午後2時開演

一般 2,000円
入場料 小・中・高校生 1,000円
(前売り・当日とも)

目次
I部 オーケストラステージ
● 歌劇「魔笛」より序曲、「アルルの女」第2組曲
II部 オペラ名曲集
● 歌劇「蝶々夫人」より「ある晴れた日に」
● 歌劇「シチリア島の夕べの祈り」より「おおパレルモ」ほか
III部 スクリーンミュージック
● 宮崎駿アニメより「となりのトトロ」組曲、「タイタニック」ほか

「健康で安心して生き生き暮らせるまちを目指して」
けんこう“丸亀”プラン(仮称)策定スタート!

日本は世界一の長寿国。しかし、高齢化に伴い認知症や要介護者が増加し、働き盛りの世代に多い生活習慣病は、慢性化して受診期間が長引くため、医療費増加の一因ともなっています。だれもが、生き生きと生活できる明るい社会をつくるには、どの年齢まで健康で過ごせるかを示す「健康寿命」を延ばすこと、早世(早死)にする人の減少が大切です。

市では、合併を機に、市民が健康で安心して生き生き暮らせるまちを目指し、市民が主役となる健康づくり計画「けんこう“丸亀”プラン(仮称)」を、今年度から2年計画で策定中です。策定に当たり、みなさんのアイデアをいただき、住民参加をねらいとして、一般公募や各種団体から推薦されたメンバーで4つのグループをつくり、グループごとに月1~2回、市の健康づくりについて話し合っています。



《現在話し合っている内容》

- ①理想の生活
- ②健康の姿
- ③理想からみた現状の問題点について

《これから話し合う内容》

- ①健康の問題点
- ②健康づくり上の目標づくり
- ③行動のスローガンを設定
- ④必要とされる取り組みについて

意見がまとまり次第、策定委員会にかけて市民のみなさんの意見を反映した計画を立てたいと思います。策定委員会については、今後3回程度開催する予定です。計画の進捗状況については、今後の広報にてお知らせします。

職場紹介 ⑪
こんにちは!
職員課
です



職員課スタッフ

職員課は、職員の人事、給与、研修、厚生、労働安全衛生などに関する業務を行っています。職員の給与状況は、今月号の6・7ページでお知らせしていますのでご覧ください。

【主な業務内容】

- 職員の採用、退職などに関する事務
- 職員の配置異動に関する事務
- 職員研修、人材育成に関する事務
- 職員の服務および賞罰に関する事務
- 職員の給与に関する事務
- 職員の健康管理に関する事務
- 職員の公務災害などの労働安全衛生に関する事務
- 臨時職員に関する事務



水谷課長からひとこと

市民サービス向上のため、職員の能力開発を進め、市民とともに歩む市役所づくりに努めます。

TEL: ☎8802 FAX: ☎4073
Eメール: shokuin-k@city.marugame.lg.jp

わたしたちの人権・同和問題
人権・同和問題 意識調査結果から ②

●どんなときに同和地区の差別を感じますか。(グラフ1)
わたしたちが日常生活のどの場面でも「同和地区」を意識するかをたずねたものです。「結婚に際して」が一番多く約八二%。

ことを示しており、「同和地区」への忌避感が現れる場面であると言えます。
差別をする一方で、差別に苦しむ人がいることをわたしたちは忘れてはなりません。

●家族が同和地区の人と結婚しようとするとき、あなたはどうしますか。(グラフ2)

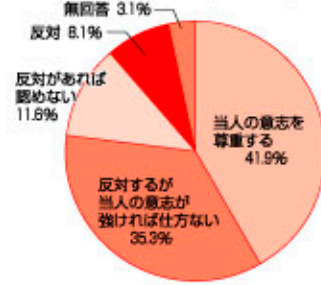
「本人の意思を尊重する」「反対するが本人の意思が強ければ仕方ない」という回答が八割近く上り、個人の意思を尊重

■どんなときに差別を感じますか (グラフ1)

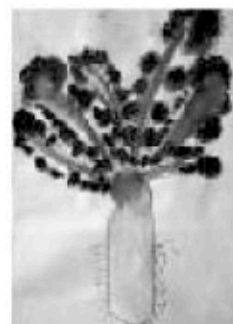
場面	差別がある	差別がない	無回答
結婚に際して	80.8%	10.1%	9.1%
近隣のつきあい	44.5%	43.4%	12.1%
就職に際して	41.9%	45.5%	12.6%
仕事の上のつきあい	24.9%	62.3%	12.8%
学校生活の中で	17.4%	68.2%	14.4%
進学に際して	14.1%	72.5%	13.4%

する気持ちが反映されています。しかし、「仕方がない」といった消極的な賛成意見の中には、親としての情愛が含まれる反面差別意識が見え隠れしています。結婚は、最もわたしたちの本

■同和地区の人との結婚 (グラフ2)



音が表れやすい日常生活の一面です。
日本国憲法第二十四条(抜粋)
一 婚姻は、両性の合意のみに基づいて成立し、夫婦が同等の権利を有することを基本として、相互の協力により、維持されなければならない。



あやたけ 高木 春那



あやたけ 造田 菜緒



あやたけ 野間 春奈



あやたけ 宮内 莉乃



あやたけ 倉田 春奈

水道料金がさらに納めやすくなります
クレジットカード決済

経営課 ☎8818

お得で便利なカード決済での納付が、平成十八年六月からできるように計画をしています。
これまでは、金融機関などの口座振替とコンビニなどの現金納付方法しかありませんでした。今後は、クレジットカードによる窓口での納付と振替による納付(通販方式と呼ばれ、あらかじめカード決済の登録をし

ておくことで、後に指定口座から引き落とすもの)の二種類が新たに加わります。このクレジットカード利用には、ポイント蓄積サービスなどがあり、水道料金にも適用されます。便利な制度としてご利用ください。



春の日ざしの中、歴史と文化財の宝庫・本島でマイペースマラソンに参加してみませんか。
みなさんのご応募をお待ちしています。



塩飽本島マイペースマラソン大会

- とき=3月19日(日)・正午スタート
 - コース=本島中学校スタート・ゴールのマラソンコース
 - Aコース=14.5km。(高校生、一般)
 - Bコース=9.5km。(中学生、高校生、一般)
 - Cコース=3.5km。(小学生)
 - オープン=3.5km。(小・中学生、高校生、一般)
 - 参加料=小・中学生1,000円、高校生・一般2,500円(弁当付き、傷害保険含む)
 - 締め切り=2月15日(水)
- 申し込み方法など詳しくは、第24回塩飽本島マイペースマラソン大会実行委員会事務局(☎3222)へ。



昨年11月の本島合同文化祭

コミュニティ情報通信! ふれあいの本島

本島コミュニティセンター



本島コミュニティ会長
織部 清市さん

本島コミュニティは平成七年に、「本島地区地域づくり推進協議会」として発足。自治会、婦人会、長寿会など地域内の各団体と共同して幅広い活動を続けています。

本島コミュニティの主な活動を紹介します。

一月▽初日の出を迎える会、ベタンク大会

二月▽高齢者ふれあいのつどい
三月▽マイペースマラソン大会
(※今年三月十九日)

インターネットは、水道ホームページ <http://www.marugame-suidou.jp/> にアクセスし、「水道使用開始・中止の申込」から申請してください。ファクスの場合は、同ページから申請書(PDF形式)をダウンロードしてください。

次に水道料金ですが、現在支払い方法として、口座振替と自納制があります。自納制については、水道窓口以外では、金融機関とコンビニで支払いができません。

に開催。参加者募集中！
詳しくは、十ををご覧ください。
島外ウオーク
五月▽塩飽本島水軍市場、歴史探訪

八月▽町内ソフトボール大会
九月▽町民合同運動会
十一月▽本島合同文化祭
十二月▽健康ウオーク、塩飽本島水軍市場、ソフトボール大会

そのほか、海岸や道路のクリーン活動、植林箇所の下草刈りなどを実施しています。
「歴史と文化の島」本島のコミュニティ活動は、快適で安全な生活環境、健康で文化的な生活を目標として、島ならではの特色ある活動に努めていきます。



市民参加のページです。



元日、朝の風景(白鳥城より)

市への Q&A

Q 水道の申し込みや水道料金を支払う場合、市役所に行かなくても手続きできる方法はありませんか。また、今年例年になく厳しい寒さですが、

A 水道の開始・中止の申し込みは、インターネット上およびファクスでも可能です。

水道管の凍結防止や凍結したときの応急措置を教えてください。
凍結については、予防が大切です。布などを水道管がむき出しになっている所に巻いて、その上から濡れないように、ビニールをかぶせてください。水道管が凍ってしまったときは、ぬるま湯などをかけてください。急に温めると、管が破裂する場合がありますので十分注意してください。【経営課・工務課】

老人クラブの勉強会や、清掃活動などで三好さんの予定はびっしり。カレンダーには多くの予定がきれいに書き込まれている。「何かと忙しい毎日です。用事がなければ、近くの港公園に出掛けて掃除をします。気持ちいいですよ」と、話してくれた。持ち前の明る

さと前向きな考え方で、新しい趣味や行事にもチャレンジ。カレンダーの欄は埋まる一方だが、それすら楽しむ三好さんのパワーに感心した。



三好和子さん
(西平山町・87歳)



城東小学校 笑顔かがやく城東っ子

「かぶりたいな トング
りさんの 茶色の帽」
ぼめーうめほし、これは、
「どきっ子ドキドキ言葉で
ドン！」で紹介した俳句と
回文です。城東小学校では、
毎月のお題を決めて、
俳句や詩などの季節の
言葉遊びをしています。
良い作品は、朝会で紹介し合って全校生みんな
で楽しんでいきます。
七月には、「詩のボク
シング大会」をしまし
た。詩のボクシングとは、
自分の選んだ詩を
リングの上で読み上げ、
日ごろきたえた朗
読の力を競うものです。



▲白熱した「詩のボクシング」

四月生以上がジャッジマンとなり、声の出し方や読み方の工夫などで勝敗を決めます。ステージの上にリングを作り、ゴング役やレフェリー役、BGMなどを工夫して、大いに盛り上がりました。
十月の読書月間には、ペア学年で読書をしたり、「読書マラソン」で全校生がたくさん本を読みました。
十二月には、クラスごとに楽しいコーナーを考え、全校生がふれあう「城東文化祭」がありました。



→以上3歳未満のお子さんです。申し込みは、市秘書広報課(☎8800)へ。

●「アイドル登場」募集 / 「広報まるがめ」にお子さんの写真を掲載してみませんか。対象は、市内在住の1歳半→

健康チャンネル

健康課 ☎8806

■ひまわりセンター

☎8806

会場はひまわりセンターです。

《3か月児健康診査》

対象=平成17年10月生まれの乳児
とき=2月7日(火)、17日(金)・午前9時
半~10時半

《1歳6か月児健康診査》

対象=平成16年7月生まれの幼児
とき=2月9日(木)、22日(水)・午後1時
半~2時半

《3歳児健康診査》

対象=平成14年7月生まれの幼児
とき=2月16日(木)、23日(水)・午後1時
半~2時半

《離乳食講習》

お子さんと一緒に参加できますが、
試食は保護者のみです。予約は不要
です。

対象=3か月から1歳までの乳児の
保護者▷とき=2月1日(水)、3月3日

2月の休日当番医

5日	小ほそだこどもクリニック 石川整形外科クリニック 片山歯科医院	今津 ☎0111 霞 ☎8100 大津 ☎8211
11日	内ここの内科クリニック 外中野外科胃腸科	土器 ☎1119 土器 ☎2525
12日	内ふたご山クリニック 産葉田整形外科クリニック 尾池歯科医院	川西 ☎8000 川西 ☎2700 土器 ☎2723
19日	香川労災病院 岸本歯科医院	城東 ☎3111 柞原 ☎1992
26日	内おおつか内科医院 中山病院 北山歯科医院	南条 ☎3667 城西 ☎0231 中府 ☎6673
3月5日	岩本病院 三崎耳鼻科クリニック さざおか歯科医院	那珂 ☎6311 飯山 ☎7696 川西 ☎1177

診療時間・午前9時~午後6時
※医科(綾歌、飯山)、歯科については、各
医療機関へお問い合わせください。

＋救急医療機関

香川労災病院 ☎3111
麻田総合病院 ☎5555
中野外科胃腸科 ☎2525

窓・午前10時~11時半▷持参する物=
母子健康手帳、筆記用具

《赤ちゃんを迎える教室》

元気な赤ちゃんを産み
育てるために、一緒に勉
強しませんか。受付時間
は開始前20分間です。

対象=妊婦および家族
▷とき=2月13日(月)・午前9時半~11
時半、28日(火)・午後1時半~3時半▷
持参する物=母子健康手帳、筆記用具

《ちびっ子広場》

とき=2月14日(火)、27日(月)・午前9
時半~11時半

《プチかめ広場》

対象=0歳児と保護者▷とき=2月
13日(月)・午前10時~11時半▷内容=自
由遊び、計測、交流、プチ育児教室

《亀っ子広場》

とき=2月21日(火)・午前10時~11時
半▷内容=子どもの応急手当て、事故
予防

《いきいき運動教室》

とき=2月20日(月)・午後1時半~3
時▷内容=生活習慣病の予備軍の運動
教室▷講師=森愛華美さん(地域スポ
ーツ指導員)

《生活習慣個別相談》

事前にひまわりセンターへお申し込
みください。
とき=2月6日(月)・午前9時~午後
4時

《がんばれ現役健康講座》

とき=2月3日(金)・午後1時半~3
時半▷内容=筋力アップで基礎代謝を
高めよう~パート2~

《胃がん・子宮がん・乳がん検診》

事前にひまわりセンターへお申し込
みください。

なお、乳がん検診については、既に
定員に達していますので、申し訳あり
ませんが、今回は予約の受け付けはし
ていません。

とき=2月8日(水)、3月2日(水)・午
前9時~11時

■綾歌保健福祉センター

☎6600

会場は綾歌保健福祉センターです。

《3か月児健康診査》

対象=平成17年9月~10月生まれの
乳児▷とき=2月15日(水)・午後1時15

小児救急電話相談

●土・日曜日、祝日、12月31日~
1月3日・午後7時~11時
●電話番号=087-861-2335

分~1時半

《2歳児健康診査(歯科)》

対象=平成15年8月~10月生まれの
幼児▷とき=2月17日(金)・午後1時半
~2時半

《0さいクラブ》

対象=0歳児と保護者▷とき=2月
15日(水)・午後2時~4時▷内容=自由
遊び、計測、交流、プチ育児教室

《離乳食講習》

対象=3か月から1歳までの乳児の
保護者▷とき=2月23日(木)・午前10時
~11時半▷定員=30人▷持参する物=
母子健康手帳、筆記用具▷申込期間=
2月9日(水)~21日(火)▷申込先=綾歌保
健福祉センター

《プレイルームの開放》

対象=乳幼児と保護者▷とき=2月
1日(水)、8日(水)、15日(水)、22日(水)、
3月1日(水)・午前10時~正午

《親子遊び教室》

事前に綾歌保健福祉センターへお申
し込みください。

とき=3月7日(火)・午前10時~11時
半▷講師=入口邦子さん(香川県レク
リエーション協会)

《乳幼児相談》

とき=2月28日(火)・午前10時~11時半
《運動教室》

とき=2月7日(火)・午前9時半~11
時▷内容=いすやタオルを使ってらく
らく体操▷講師=森愛華美さん(地域
スポーツ指導員)

《健康相談(食生活相談&いきいき健
康チェック)》

とき=2月2日(水)、3月2日(水)・午
後1時~4時

《栄養相談》

とき=2月16日(水)・午後1時半~4
時半(要予約)

《子育て講演会》

とき=2月2日(水)・午前10時~11時
半▷内容=子どものしかり方・ほめ方
▷講師=松田美穂さん(言語聴覚士)

《胃がん検診》

事前に綾歌保健福祉センターへお申
し込みください。

とき=2月23日(木)・午前9時~11時
なお、3月の胃がん検診は、都合に
より中止となりました。受診を希望す
る人は、2月の検診をお申し込みくだ
さい。

■飯山総合保健福祉センター

☎1571

会場は飯山総合保健福祉センターで
す。

《1歳6か月児健康診査》

対象=平成16年6月~7月生まれの
幼児▷とき=2月8日(水)・午後1時~
1時半

《2歳児健康診査(歯科)》

対象=平成15年6月~7月生まれの
幼児▷とき=2月15日(水)・午後1時~
1時半

《0さいクラブ》

対象=0歳児と保護者▷とき=2月
1日(水)、3月1日(水)・午前10時~11時
半▷内容=自由遊び、計測、交流、プ
チ育児教室など

《プレイルームの開放》

対象=乳幼児と保護者▷とき=2月
2日(水)、9日(水)、16日(水)、23日(水)、
3月2日(水)・午前10時~午後4時、2月
6日(水)、13日(水)、20日(水)、27日(水)・午
後1時~4時

《乳幼児相談》

とき=2月15日(水)・午前9時半~11
時半

《幼児食講習会》

実施日の2週間前から受け付けます。
子育てボランティアによる託児があり
ます。

対象=1歳から3歳までの幼児と保
護者(年1回限り)▷とき=2月16日

(水)・午前10時~午後1時▷内容=幼児
期の食生活の話と調理実習▷定員=
10組(申込順)▷参加料=一人100円▷
持参する物=母子健康手帳、筆記用具、
エプロン、三角きん、米1合▷申込先
=飯山総合保健福祉センター

《応急手当講習会》

子どもの人工呼吸、心臓マッサージ
の実演を消防署員が行います。

対象=乳幼児と保護者▷とき=2月
2日(水)・午前10時半~正午

《栄養相談》

血管老化度チェック、体脂肪測定も
できます。

とき=2月8日(水)・午前9時半~11
時半、22日(水)・午後1時半~3時半

《からだの健康相談》

血管老化度チェック、体脂肪測定も
できます。

とき=2月10日(金)・午前9時半~11
時半

《こころの健康相談》

専門の相談員による個別相談です。
事前に飯山総合保健福祉センターへお
申し込みください。

とき=2月16日(水)・午後2時~5時
《すこやかストレッチ教室》

動きやすい服装で参加してください。
とき=2月2日(水)、3月2日(水)・午
前10時~11時▷内容=転倒予防につ
いて▷講師=理学療法士

《乳がん予防教室》

とき=2月1日(水)・午後1時半~3
時半▷内容=女性はストレスがいわば
いい! ストレスを発散しよう、肥満にな
らない方法(講義)、乳がんの自己検
診法(実技)▷定員=15人(申込順)
▷申込先=飯山総合保健福祉センター

《胃がん検診》

事前に飯山総合保健福祉センターへ
お申し込みください。

とき=2月21日(火)、3月3日(金)・午
前9時~11時

《子宮がん検診》

事前に飯山総合保健福祉センターへ
お申し込みください。

とき=3月3日(金)・午前9時~11時
《夜間歩行プール説明日》

前日までに、飯山総合保健福祉セン
ターへお申し込みください。

●献血にご協力を

問診などにより、
献血をお断りする
場合があります。
本人確認のため、
身分証明書などを
ご持参ください。成分献血を希望する
人は、2月15日(水)までに飯山総合保
健福祉センターへご連絡ください。

とき=2月17日(金)・午前10時~午後
4時▷会場=飯山市民総合センター



お元気ですか! 保健師です。

今月のテーマ
メタボリックシンドロームにご用心!
健康課 窪田 純子

寒い季節、体や心がガチガチ
になっていませんか。
毎年、二月一日から七日まで
の週間は、「生活習慣病予防週
間」です。今年度のスローガンは
「内臓脂肪 減らして防ぐ 生
活習慣病で、メタボリックシン
ドローム(内臓脂肪症候群)に着
目し、重点が置かれています。
●メタボリックシンドロームと
は?
肥満、中でも内臓に脂肪が付
く「内臓脂肪型肥満(へその周囲
径で判断。男性八五cm以上、女
性九〇cm以上が該当)」をもち、
さらに血圧が少し高い(収縮期
血圧一三〇mmHg以上かつ/また

- ① 夕食では、高脂肪、高エネルギーの食事をとらないようにしましょう。
 - ② 食後すぐ寝るは禁物。夕食を食べる時間を早目にしましょう。
 - ③ 夕食では、高脂肪、高エネルギーの食事をとらないようにしましょう。
 - ④ お酒は飲みすぎないようにしましょう。禁煙も大切です。
 - ⑤ 今よりあと十分、千歩多く歩きましょう。
 - ⑥ タンベル体操などで、筋力アップしましょう。
 - ⑦ 好きなことで楽しく気分転換しましょう。
- 気になる人、関心のある人は遠慮なく市健康課にご相談ください。一緒に健康満足度を高めたいきましょう。



まちの話題



▼飾りつけている手づくりの飾り付け

12.27~1.16 柳もちが帰省客を華やかにお出迎え

季節感を大切にしたい行事として、丸亀市観光協会が中讃地方に伝わる「柳もち飾り」をJR丸亀駅構内に設置しました。南条町自治会とふたば西保育園の園児が協力して、小さな紅白のもちを柳の枝に飾り付けて完成。華やかに飾られた柳もち飾りが、年末年始の帰省客らを温かく出迎えていました。

1.9 新市の新成人の二十歳の門出を祝う

合併後、初めてとなる成人式が、ニューレオマワールドで開かれ、新成人、約千人が参加しました。今年は合併により対象者が増えたため、会場をレオマに移しての初の開催。「新成人同士のつながりを大切に」と、実行委員メンバーが企画したリストバンドが手渡され、それを使ったアトラクションなどが、式を盛り上げました。



◀青空と観覧車の下、開かれた成人式



▶ちびっ子剣士も迫力満点

1.10~14 新春に寒げいこで心身の鍛練を図る

寒さに負けることなく心身の鍛練を図ろうと、新春恒例の寒げいこが県立丸亀武道館で開催されました。開催種目は柔道、剣道、弓道、なぎなた、空手道の5種目で、子どもから大人までの武道経験者が参加。凍りつくような寒さの道場には気合に満ちた掛け声が響き渡り、参加者たちの熱気があふれていました。

マイタウン・ニュース



1.15 準備はOK?



おいしいドーナツ召し上がり



丸亀の空は気持ちいいな〜

心あたたまる '06丸亀冬まつり 全国たこあげ大会



風の見せどころ



物産展は大にぎわい



今年も人気 月菜汁



うまく上がるかな

丸亀 郷土の歴史を彩った人々

同タイトルで広報裏表紙に掲載していたシリーズをまとめた一冊。平成十年の発行以来、多くの人に親しまれてきました。現在も好評発売中です。みなさんも一冊いかがですか。

◆料金 六百元
◆販売所 市秘書広報課、市立資料館

(白) 恒香 / 平成十年発行 / A5判(10)三頁

図書館だより

ベストリーダー5

- ひょうたん (宇江佐真理)
- 悪魔の種 (内田 康夫)
- ハルカ・エイティ (姫野カオルコ)
- 蒼火 (北 重人)
- 生協の白石さん (白石 昌則)

2月の休館日
6日、11日、13日、20日、27日、28日

ブックスタート
市内に住むすべての赤ちゃんとお保護者を対象に、3か月児健康診査時にお勧めの絵本をお渡しします。
《ひまわりセンター》
と き=2月7日(火)、17日(金)
午前9時半~正午
《綾歌保健福祉センター》
と き=2月15日(水)
午後1時15分~2時半

おはなし会
《綾歌読み聞かせグループぶんぶん》
と き=2月18日(土)・午前9時半
ところ=綾歌図書館視聴覚室
《図書館うさぎ》
と き=2月18日(土)・午後2時
ところ=飯山図書館おはなし室
《丸亀おはなしの会くれよん》
と き=2月25日(土)・午後3時
ところ=中央図書館おはなしのへや

ブックバンク
家庭で不要になった図書を持ち寄り、お互いに交換します。毎月第3日曜日開催です。
と き=2月19日(日)
午前10時~午後2時
ところ=中央図書館内

中央図書館 ☎3746 / 綾歌図書館 ☎5915 / 飯山図書館 ☎2666

BOOK 3 今月の移動図書館車	
1日	垂水保育所 9:00~10:00 ひつじヶ丘保育園 10:10~10:50 川原自治会館 11:00~11:40 垂水コミュニティセンター東 13:20~14:00 垂水田井 14:10~14:50 城辰保育所 15:00~16:00
2日	飯野保育所 9:30~10:30 JA飯野支店 10:40~11:40 田湖八幡神社 13:30~14:50 青ノ山保育所 15:00~16:00
3日	郡家幼稚園 9:30~10:30 郡家郵便局前 10:40~11:40 三条中村 13:30~14:30 郡家八幡下 14:50~15:50
7日	JA川西支店 9:30~10:30 ふたば乳児保育園 10:40~11:40 郡家大林下 13:20~14:00 郡家原 14:20~15:10 三船病院西 15:20~16:00
8日	城南保育所 9:30~10:30 山北八幡神社前 10:40~11:40 城東幼稚園 13:20~15:20 土器川古 15:30~16:00
9日	原田保育所 9:30~10:30 原田団地公園 10:40~11:40 JA城南原田出張所 13:30~14:30 金倉保育所 15:00~16:00
10日	平山保育所 9:00~10:00 塩屋北保育所 10:10~11:10 中津町神事場 11:20~11:50 城坤幼稚園北 13:30~14:30 塩屋保育所 15:00~16:00
14日	丸亀城南虎岳幼稚園 9:30~10:30 丸亀ひまわり保育園 10:40~11:40 城辰幼稚園 13:30~14:30 土器保育所 15:00~16:00
15日	生ノ浜海岸 9:10~9:30 福田海岸前 9:40~10:00 本島大浦・小阪 10:10~10:40 笠島海岸前 13:10~13:50 本島市民センター 14:10~15:00
16日	綾歌栗熊保育所 9:30~10:30 綾歌富熊保育所 10:40~11:40 あやうた幼稚園 13:30~14:30 富熊コミュニティセンター 15:00~16:00
17日	綾歌岡田保育所 9:30~10:30 岡田コミュニティセンター 10:40~11:40 ゆくとびあ綾歌 13:30~14:30 飯山三谷団地 15:00~15:50
21日	飯山南保育所 9:30~10:30 上法軍寺児童館 10:40~11:40 飯山南幼稚園 13:30~14:30 飯山亀山神社 15:00~16:00
22日	飯山北第一保育所 9:30~10:30 ドルカス乳児保育所 10:40~11:40 飯山北幼稚園 13:30~14:30 飯山子育て支援センター 15:00~16:00
23日	広島町小手島内 13:00~16:00
24日	青木集会所 10:50~11:40 広島甲 13:10~13:50 広島釜の越 14:00~14:30 広島茂浦 15:00~15:30 JA広島支店 15:40~17:00

bulletin board

こんにちは! ハイ市役所です

市役所 〒763-8501 丸亀市大手町二丁目3番1号 ☎2111(代表)

☎は綾歌市民総合センターを、⑥は飯山市民総合センターを表します。

募集

市営住宅の入居者

住宅課 ☎8814
 ⑥業務課 ☎5551
 ⑥業務課 ☎7957

資格=①市内に住居を必要としている
 ②住宅に困っている③市町村税などを滞納していない④同居の家族がいる(単身でも入居できる場合があります)
 ⑤申込時に基準内の収入である▷募集住宅=城東団地、富士見団地、十番丁団地、外浜団地、今津団地、原田団地▷申込期間=2月13日(月)~17日(金)▷入居予定=3月上旬▷選考方法=申し込みが募集戸数を上回る場合は抽選▷入居条件=敷金と連帯保証人一人が必要
 今回の募集で応募がなかった住宅は、3月1日(水)から31日(金)までの間、申し込みを受け付けます(土・日曜日、祝日を除く)。

記念植樹をしませんか

河川公園課 ☎8843

丸亀市緑のまちづくり協議会では、丸亀市を緑豊かなまちにするため、緑化活動に取り組んでいます。その一環として、今年もお子さんの誕生や、結婚を祝う記念植樹を行います。賛同される人は、市河川公園課へお申し込みください。

とき=3月21日(祝)▷ところ=市総合スポーツセンター▷植樹の種類=赤ちゃん誕生記念植樹、結婚記念植樹(ソメイヨシノを植え、賛同者の名前を記入したプレートを付けます)▷賛同金=一口3,000円



冬のため池探検隊(バードウォッチング)参加者

環境課 ☎8836

身近なため池で、どんな野鳥が住んでいるのか観察してみませんか。

とき=2月11日(祝)▷午前9時~11時半(雨天の場合は2月12日(日)に順延)▷ところ=宮池周辺(土器町西二丁目)▷定員=50人(申込順)▷参加料=無料

小学生以下のお子さんは、保護者同伴で参加してください。申し込みは、2月8日(水)までに、市環境課へ。



丸亀市青少年少女合唱団員

市民会館 ☎4141

丸亀市青少年少女合唱団は、市民会館を拠点に活動する公共施設付きの合唱団です。興味のある人は、ぜひお申し込みください。見学だけの人も歓迎です。22才の市民会館ガイドも併せてご覧ください。

対象=小・中学生、高校生▷練習日=毎週土曜日・午前10時~正午▷練習場所=市民会館大ホールほか

臨時保育士

児童課 ☎8808

働く保護者の保育ニーズにこたえるため、臨時保育士を募集します。

ぜひご応募ください。対象=保育士資格を持つ人▷勤務先=市内の公立保育所
 詳しくは、市児童課へ。



催し

まなびらんど市民教養講座

生涯学習課 ☎1392

とき=2月2日(水)▷午後1時半~3時▷ところ=まなびらんど4階講座室1▷演題=くらしに役立つ電化講座—家電の安全・安心▷参加料=無料

MIMOCAのイベント

丸亀市猪熊弦一郎現代美術館 ☎7755

《常設展キュレーターズトーク》
 常設展会期中の毎月第4土曜日に開催しています。

とき=2月25日(土)▷午後2時▷集合場所=美術館1階受付▷参加料=無料(観覧券チケットが必要)

「オープン・スタジオ」

「美術館であそぼう」
 絵の具で自由に絵を描いたり、土粘土で遊んだりしませんか。申し込みは不要です。

対象=子ども、保護者▷とき=2月4日(土)▷午前10時~11時半▷ところ=美術館2階造形スタジオ

児童館へ行こう

丸亀市児童館 ☎1091

それぞれ申し込みが必要です。各イベントとも、二日間のうち都合の良い日に参加してください。

《毛糸まきまき人形》

対象=幼児、小学生▷とき=2月18日(土)、19日(日)▷午後2時~3時▷定員=20人▷参加料=無料

《おひな様作り》

対象=幼児、小学生▷とき=2月25日(土)、26日(日)▷午後2時~3時▷定員=20人▷参加料=無料

うちわに描こう絵画展

文化協会 ☎8822

丸亀特産のうちわにオリジナルの絵を描いた作品を展示します。応募作品をすべて展示しますので、ぜひご覧ください。

とき=2月9日(水)~19日(日)▷午前9時~午後5時(2月11日(祝)、13日(月)を除く)▷ところ=まなびらんど1階ギャラリー1・2▷参加料=無料

お知らせ

障害者(児)福祉サービス利用希望のみなさんへ

福祉課 ☎8805

平成18年4月から下記の障害者(児)

【サービス区分と提出書類】

区分	自立支援医療(精神通院医療、更生医療)	障害福祉サービス(ホームヘルプ、デイサービス、ショートステイ、グループホーム、施設サービス)
提出書類	①印鑑 ②医療保険証 ③医師の意見書 ④受給者が加入している医療保険の世帯全員の所得が確認できる書類 ⑤受給者本人に関する平成17年以降発行の「障害年金振込通知書」 ※精神通院医療を現在利用している人は、必ず2月中に申請してください。	①印鑑 ②利用者の属する世帯の所得が確認できる書類(例)・「平成17年度市民税所得課税証明書」 ・「標準負担額減額認定証」 ③障害者または障害児の保護者の収入が確認できる書類(例)・平成17年以降の「障害年金振込通知書」 ・「特別児童扶養手当の額」が分かる物 ・「特別障害者手当の額」が分かる物 ・「障害児福祉手当の額」が分かる物
備考	定条件を満たす人は、上記所得が確認できる書類などを省略できる場合があります。	

福祉制度の自己負担額が変更になりますので、ご注意ください。現在利用中の人には個人通知をします。また、利用希望者は下表を参照のうえ、市福祉課へ。



国民健康保険税の納め忘れはありませんか

保険年金課 ☎8842

市では、国民健康保険税(以下、国保税)を滞納している人に、有効期限を定めた「短期」の国民健康保険(以下、国保)の被保険者証を発行しています。

長期間滞納が続くと、被保険者証に代えて資格証明書が交付され、医療費はいったん全額自己負担をしていただくこととなります。まだ国保税を納付されていない人は、早目に納付してください。国保の保険証を使って支払われる医療費の大部分が、国の補助金や国保税などで賄われています。そのため、国保税の収納率が低下してくると、運営している市の国保財源が苦しくなりま

す。みなさんのご協力をお願いします。

事業系一般廃棄物収集・運搬業などの許可申請受け付け

クリーン課 ☎6554

事業系一般廃棄物などの円滑な収集を図るため、次の申請を受け付けます。

《市内全域対象》

●平成18、19年度の事業系一般廃棄物(ごみ)の収集・運搬業および処分の許可(更新)申請
 とき=2月1日(水)~28日(火)▷午前8時半~午後5時(土・日曜日、祝日を除く)▷ところ=市役所本館1階クリーン課
 なお、浄化槽清掃業並びに一般廃棄物(浄化槽汚泥)の収集・運搬業の許可(更新)申請については、直接クリーン課へお問い合わせください。

みんなの相談室

- 綾歌市民総合センター
- 飯山市民総合センター
- 弁護士無料法律相談 2月4日・午前9時、17日・午後1時20分~午後9時、連絡先申し込み相談日直前の木曜日・午前8時半~10時、説明を受け付け終了後(多数の場合は抽選)▷申込先▷直接、市生活課、☎市民生活課へ
- ※相談は一人年度内1回限りです。
- 行政相談 市役所…2月6日、20日、岡田コミュニティセンター…2月1日、15日、飯山総合保健福祉センター…2月6日、20日、午前10時~午後3時
- 交通事故相談 市役所本館2階交通事故相談室…土・日曜日、祝日を除く毎日・午前9時~午後4時、飯山総合保健福祉センター…毎月第3木曜日・午前9時~午後3時
- 市民相談 市役所本館1階市民相談室…土・日曜日、祝日を除く毎日・午前9時~午後4時、☎市役所…午前9時~午後4時、☎市役所…午前9時~午後4時、☎市役所…午前9時~午後4時、☎市役所…午前9時~午後4時
- 無料税務相談 毎週月曜日(祝日を除く)・午後1時~3時▷四国税理士会丸亀支部(☎0041)
- 中高年齢者の職業相談と紹介 休日、土曜日を除く毎日・午前9時~午後4時▷丸亀市中高年齢者職業相談室(☎2117)
- 厚生年金・国民年金相談 2月15日・午前10時~午後3時▷市役所本館5階第1会議室
- ふれあい相談 法律相談(要予約)▷ひまわりセンター…2月14日、綾歌保健福祉センター…2月8日、飯山総合保健福祉センター…2月9日
- 子育て一日相談 富熊コミュニティセンター…2月26日
- 人権相談 市役所…2月8日・午前10時~午後3時、栗熊コミュニティセンター…2月1日・午前10時~午後3時
- 障害者相談・障害児(者)地域療育相談 市役所…2月16日・午後1時~午後4時、☎市役所…2月1日・午後1時~午後4時、☎市役所…2月1日・午前10時~午後3時
- 難聴・言語障害児相談と訓練 2月23日・午後2時~2時30分▷ひまわりセンター▷相談員▷藤本明子さん(医師)▷問い合わせ先▷☎1091
- 定例農家相談 時間は午前9時から正午までです。☎2階会議室…2月1日、栗熊コミュニティセンター…2月7日、市役所…2月10日。詳しくは、農業委員会(☎8806)へ。
- 不動産無料相談 2月17日・午後1時~3時半▷市民会館第10会議室▷お住まいの建物取引業協会(☎087102312300)
- 職業相談 時間は午前9時から正午までです。☎業務課…毎月第3火曜日、栗熊コミュニティセンター…毎月第3金曜日

情報

ネットワーク

お知らせ・募集・催し

募集 新春国際交流 クッキング教室

クッキングを通して、地域の日本人と外国人との交流促進を図るため、丸亀ユネスコ協会との共催で、クッキング教室を開きます。料理は、外国料理など4品程度を予定しています。電話でお申し込みください。

対象=市内および近郊の日本人と外国人▷とき=2月12日(日)・午前9時半～午後3時▷ところ=ひまわりセンター3階調理講習室▷定員=15人(申込順)▷参加料=1,000円(材料費)▷持参する物=エプロン、タッパー、筆記用具、ふきん▷締め切り=2月6日(月)

申し込みなど詳しくは、丸亀市国際交流協会(☎1771)へ。

一人親家庭の 新入生お祝い会

対象=4月に小・中学校に入学する市内在住の一人親家庭の子どもと保護者▷とき=3月19日(日)・午後1時半▷ところ=ひまわりセンター3階第2活動室▷内容=お茶会、祝い品プレゼント▷問い合わせ先=市秘書広報課(☎8800)

香川県アスベスト条例が 制定されました

県では、アスベスト粉じんの飛散による県民の健康被害を防止するため、「香川県アスベストによる健康被害の防止に関する条例」を平成17年12月20日に公布、施行しました。

この条例では、アスベスト吹き付け材などが使用されている建物を解体、改造、補修する際の届け出や、使用中の建物でも、使用状況の届け出のほか、多くの人々が利用する建物については、飛散防止の措置が義務付けられています。

これらの義務や改善命令などに従わない場合には、罰則が科せられたり、名前が公表されたりします。

条例の内容については、県のホームページ「香川県の環境(http://www.pref.kagawa.jp/kankyo/)」から「香川県のアスベスト対策」にてご覧になれます。詳しくは、県環境管理課(☎087-832-3219)へ。

香川運輸支局から

年度末は窓口が混雑しますので、自動車の検査、廃車、名義変更などの手続きは、お早目をお願いします。

問い合わせ先=検査関係:香川運輸支局整備課(☎087 882 1355)、登録関係:香川運輸支局登録部門(☎050-5540-2075)、自動車税関係:東讃県税事務所(☎087-881-3858)、軽自動車関係:軽自動車検査協会(☎087-870-6676)

なお、登録手続きに関するヘルプデスク(手続き案内)開設により、登録関係の電話が、2月1日(木)から次の番号に変更になります。

●登録関係ヘルプデスク
電話番号=050-5540-2075

エコ丸工房へ行こう

〈一般向けリサイクル実践講座〉
2月4日(土)=古布で作るウォールポケット▷18日(土)=古布で作る上靴入れ▷19日(日)=廃木材で作るキッチン小物
〈小学生親子向けリサイクル実践講座〉
2月12日(日)=がらくたで作る自由工作

持ち物が必要な講座があります。申し込みなど詳しくは、クリントピア丸亀(☎1144)へ。

「耳の日」記念講演会

聴覚障害者の地域リハビリテーションの一環として、3月3日の「耳の日」にちなみ、聞こえに不安を持っている

人、補聴器のことで悩んでいる人およびその家族や聞こえに関心を持っている人を対象に講演会を開催します。講演会には、要約筆記を配置します。入場料は無料です。

とき=3月5日(日)・午後1時半～3時半▷ところ=ひまわりセンター4階「難聴のはなし」

講師=森望さん(日本耳鼻咽喉科学会香川地方部会長、香川大学医学部教授)

「補聴器の上手な買い方・使い方」
講師=真鍋敏毅さん(日本耳鼻咽喉科学会福祉医療委員長、真鍋医院院長)
会場にいろいろな補聴器を展示しています。また、講演会終了後には、補聴器の相談にも応じます。

詳しくは、香川県身体障害者総合リハビリテーションセンター身体障害者相談所(☎087 867 2696)へ。

骨々教室

骨量のピークは20代から30代まで、女性はその後、更年期が近づくころから骨量が目立って減り始めてしまいます。生き生きと一生を過ごすためには、丈夫な骨づくり対策が欠かせません。骨までダイエットしていませんか。あなたの生活習慣と骨密度をチェックしてみましょう。軽い運動実技がありますので、動きやすい服と靴で参加してください。

対象=20歳以上の女性(昨年10月に参加した人は参加できません)▷とき=20～49歳:3月2日(木)・午後1時半～3時45分、50～64歳:3月16日(木)・午前9時15分～11時半、午後1時半～3時45分、65歳以上:3月1日(木)・午前9時15分～11時半▷ところ=飯山総合保健福祉センター▷内容=骨密度の測定(はだしになり、かかとで測定)、骨粗しょう症予防の日常生活についての話、運動実技▷定員=30人(申込順)▷参加料=無料▷持参する物=タオル、水分補給のできる物▷申込期間=2月8日(木)～24日(金)

申し込みなど詳しくは、飯山総合保健福祉センター(☎1571)へ。

気象注意報・警報 発表区域の変更

市町合併[平成18年1月10日に国分寺町(二次細分区域(中讃)),香川町、香南町、牟礼町、庵治町(4町とも二次細分区域(高松地域))が高松市(二次細分区域(高松地域))に編入合併し、新しい高松市が発足]に伴い、香川県における気象注意報・警報の発表区域(二次細分区域)を一部変更します。

新高松市は、現行の二次細分区域境界をまたぐことになるため、二次細分区域の見直しを行い、平成18年1月5日13時(日本標準時)から新高松市と直島町を二次細分区域「高松地域」とします。

詳しくは、高松地方気象台防災業務課防災気象官(☎087-867-6114)へ。

一人でも作れる50歳からの 基本料理教室

今まで自分で料理を作ったことがない人、男女問わずみんなで楽しみながらチャレンジしてみませんか。原則3回参加できる50歳以上の人が対象です。

〈綾歌保健福祉センター〉
とき=2月22日(水)、3月1日(木)、8日(木)・午前10時～午後1時▷定員=30人▷参加料=1回につき300円(調理材料費の一部)▷持参する物=1回につき米半合、エプロン、三角きん▷締め切り=2月13日(月)▷申込先=綾歌保健福祉センター(☎6600)
〈飯山総合保健福祉センター〉
とき=2月20日(月)、27日(月)、3月6日(月)

納付は便利な口座振替で 固定資産税/4期分

納期◎2月10日～28日

日(月)・午前10時～午後1時▷定員=30人▷参加料=1回につき300円(調理材料費の一部)▷持参する物=1回につき米半合、エプロン、三角きん▷締め切り=2月13日(月)▷申込先=飯山総合保健福祉センター(☎1571)

中国四国農政局 食料品消費モニター

対象=食生活に関することや食料品の規格、表示および価格に関心のある20歳以上の男女で、農政局主催の研修会(年1回、高松市で実施)に出席できる人(平成18年度中にほかの官公庁のモニターをする人は除く)▷仕事の内容=①農林水産省が行う年間4回程度のアンケート調査への回答②中国四国農政局が行う研修会・懇談会などへの出席③食生活、食料品の規格、表示および価格についての意見、要望などの提出▷任期=依頼の日から平成19年3月31日(土)まで▷定員=香川県16人(応募者多数の場合は、居住地、年齢、家族構成などを勘案し選考します)▷謝金=所定の金額▷締め切り=2月24日(金)

申し込み方法など詳しくは、香川農政事務所消費生活課消費経済係(☎087-831-8155)へ。

さぬき福祉専門学校 平成18年度入学生

卒業と同時に、介護福祉士の国家資格を取得できます。受験資格に年齢制限はありません。
募集学科=介護福祉学科▷修業年限=2年▷試験日=3月28日(火)▷定員=50人▷願書受付期間=2月15日(木)～3月24日(金)
申し込みなど詳しくは、さぬき福祉専門学校(☎8500)へ。

木造住宅 耐震対策セミナー

とき=2月21日(火)・午後1時半～4時半▷ところ=サンポートホール高松第1小ホール(高松市)▷演題=自分で守ろう大事な家が家▷講師=佐久間順三さん(桐設計工房佐久間代表)ほか▷定員=300人(申込順)▷参加料=無料
申し込みなど詳しくは、(社)香川県建築士事務所協会(☎087-821-4280)へ。

平成17年度 住まいづくり講座

とき=2月13日(月)・午後1時半～4時▷ところ=香川県社会福祉総合センター(高松市)▷演題=木造住宅の計画と完成までのポイント▷講師=平野祐一さん(平野地域計画主宰)、竹之内秀一さん(住宅金融公庫四国支店)▷定員=70人(申込順)▷参加料=無料
申し込みなど詳しくは、県住宅課(☎087-832-3584)へ。

フラワーフェスティバル かがわ2006

フラワーアレンジメントをはじめとする園芸教室の開催や花き品評会の出品作品の展示、切り花、鉢花、花苗の即売など、県産花きに触れ合うイベントを開催します。
とき=2月25日(土)、26日(日)・午前9時半～午後4時半▷ところ=サンメッセ香川大展示場(高松市)▷入場料=無料(ただし、園芸教室は有料)
詳しくは、県農業生産流通課果樹・花きグループ(☎087-832-3422)へ。

まっかめ競艇

*中讃ケーブルビジョン38chで放送中
一般競走 2/1 2/2 3/4 5/6
GI 第49回 中国地区選手権競走(海外発売)
2/3 3/4 5/6 7/8
GI 第49回 四国地区選手権競走
9/10 11/12 13/14
日本財団会長杯
18/19 20/21 22/23
GI モーターボート大賞(海外発売)
21/22 23/24 25/26
一般競走 28/29(～3/5)
GI 第19回 女子王座決定選(海外発売)
28/29(～3/5)

よしもとお笑い万年堂 2月のパフォーマンス

〈2月11日(祝)〉
宮川大助・花子オンステージ
●午前10時
●第8R発売中
(イベント広場)
(宮川大助・花子)

●2月のハイキング/とき=2月12日(日)・午前7時40分JR丸亀駅集合▷ところ=国分寺、鬼無(高松市)▷参加料=→

→1,200円▷持ち物=弁当、水筒、雨具、手袋、ヘッドランプなど▷締め切り=2月8日(日)▷問い合わせ先=市秘書広報課(☎8800)

**温かい心を
ありがとう**

香川県共同募金会丸亀市支会 ☎5700
《赤い羽根共同募金運動》

昨年10月1日から行われた「赤い羽根共同募金運動」で集まった募金総額は、2,416万4,198円となりました。ご協力ありがとうございました。集まった募金は、平成18年度に配分されます。

《歳末たすけあい運動》

だれもが温かいお正月を迎えられるように進められた募金の総額は、1,211万6,306円です。みなさんの善意は、在宅・施設入所児(者)など、日常生活において支援を必要とする人たちに贈られました。また、地域の福祉にも幅広く使わせていただきます。ご協力ありがとうございました。

配分についての詳しい情報は、「赤い羽根共同募金データベースはねっと」(<http://www.akaihane.or.jp>)にて公開していますので、ご覧ください。

**松下電器産業株からの
お知らせとお願い**

1985年から1992年製のナショナルF式石油温風機および石油フラットラジアントヒーターには、事故に至る危険性があります。

ご使用のF式石油温風機および石油フラットラジアントヒーターの品番

をご確認いただき、未点検の場合は、直ちにご使用を中止し、下記フリーダイヤルまたは、ご購入店までご連絡ください。お客様のご要望に応じ、対象製品のお引き取り(1台当たり5万円)もしくは、無料で点検修理をさせていただきます。

ご迷惑をお掛けしますが、ご理解とご協力をお願いします。

●連絡先=松下電器産業株式会社
 フリーダイヤル 0120-872-773(土、日、祝日を含む24時間受け付けます)

●ホームページアドレス
<http://national.jp/>

太極拳体験会

年齢に関係なく自分の体力、体調に合わせてできるスポーツです。筋肉が付いてバランス感覚が良くなります。初心者メニューでの体験です。ベテランの演技も公開します。上靴をご持参ください。

とき=2月18日(土)・午前9時半~11時
 ▷ところ=蓮池公園軽運動室

▷問い合わせ先=市秘書広報課(☎8800)

**まるがめ認知症の予防と
介護を考える会**

とき=2月16日(木)・午後7時~8時半
 ▷ところ=ひまわりセンター4階会議室▷演題=認知症…こんな症状に気

付きませんか?▷講師=中村祐さん(香川大学医学部精神神経科教授)▷受講料=無料
 詳しくは、丸亀市医師会(☎4809)へ。

城乾太極拳クラブ

足腰が強くなり、一緒に太極拳をしませんか。とき=2月3日(金)・10日(金)・17日(金)・午前10時~11時半▷ところ=城乾コミュニティセンター
 会費が必要です。▷問い合わせ先=市秘書広報課(☎8800)

無料調停相談会

とき=2月23日(木)・午前10時~午後3時▷ところ=坂出市勤労福祉センター2階(坂出市)

詳しくは、丸亀調停協会(☎5111)へ。

関節リウマチ講演会

とき=3月9日(木)・午後2時~4時▷ところ=ひまわりセンター4階研修会議室3▷演題=ステロイドを飲んでいる方々へ▷講師=大西郁子さん(宇多津浜クリニック)▷参加料=無料▷問い合わせ先=市秘書広報課(☎8800)

資料館ガイド ☎5366

近世・近代の書画展
 —香川家寄贈資料を中心に—



とき=2月11日(金)~3月19日(日)
 午前9時半~午後4時半
 ところ=資料館1階展示室
 入場料=無料 ※月曜日休館します。

《常設展示もご覧ください》
 ●丸亀の歴史<2階展示室>
 ●団扇・食・住・運搬用具<民具展示室>

MIMOCA 丸亀市猪熊弦一郎現代美術館 ☎7755
 URL <http://web.infoweb.ne.jp/MIMOCA/>

猪熊弦一郎展 若き情熱の証
 会期:3月5日(日)まで(会期中無休)



駒場時代(林) / 制作年不明 猪熊弦一郎

《企画展関連》
キュレーターズ・トーク

とき=会期中の日曜日・午後2時
 集合=美術館1階受付前
 参加料=無料(観覧券が必要)

《ワークショップ》
「へんてこいきもの」

空き缶、紙箱、ペットボトルなどで「へんてこいきもの」を作ってみよう。
 対象=小・中学生
 とき=3月18日(土)・午前10時~午後0時半
 定員=25人
 申し込み方法など詳しくは、丸亀市猪熊弦一郎現代美術館へ。

●2月のサイクリング/ペダルをこいで、寒さを吹き飛ばしましょう。とき=2月12日(日)▷ところ=世尊院三谷寺→

市民会館 ☎4141

丸亀市少年少女合唱団
 ~第4回 定期コンサート~



●とき=3月26日(日)・午後2時
 ●ところ=市民会館大ホール
 ●入場料=1,000円(全席自由席)
 ●曲目=「貝がらのうた」より
 貝がらのうた、歌を投げてみようか、知っているよねほか

—好評発売中—

イベント情報



アイレックス ☎6800

アイレックスには、1,086の客席、優れた音響設備を備えた多目的ホール、300人を収容するシアター方式の小ホールなどがあり、様々なイベントにご利用いただけます。
 予約、利用料金、申し込み方法など詳しくは、アイレックスへ。

※火曜日休館

→(飯山町)▷集合=市役所前・午前8時半▷持ち物=手袋、帽子、水筒、雨具など▷問い合わせ先=市秘書広報課(☎8800)



写真上:丸亀港の西側に広がる流下式の蓬萊浜塩田(昭和39年7月撮影)
写真下左:宇多津町臨海公園に復元された入浜式塩田と産業資料館
右:塩づくりの歴史を学べる「塩業資料館」と高い煙突は讃岐塩業(株)

ふるさとウォッチング ⑪

写真・文/石井 誠一

製塩業の変化

塩田の成立と廃止

古くから瀬戸内沿岸各地で行われてきた製塩業。製塩方法も時代とともに大きく変化してきた。天然の岩塩を産出しない我が国は、海水から塩を採っていた。古代には海藻を焼いたり、土器に入れた海水を煮詰めたりしていたのが、八世紀ごろに揚浜式となり、それ以降も入浜式、流下式、イオン交換膜方式(電気分解)へと製塩法が変わり、中でも、入浜式となつて遠浅の海に次々と塩田が築造された。坂出から宇多津、丸亀の沿岸部の広大な塩田は十九世紀から二十世紀初頭に拓かれ、与島・沙弥島・本島などの島の入江にも塩田があった。

丸亀の塩田開発は、丸亀に城下町が形成され始めたころの元和元年(一六一五年)、播州(兵庫県)赤穂からの移住者が城下町の西海岸で塩作りを始めた所が「塩屋」の起源である。瀬戸内海沿岸に塩田が多く造られた要因は、海底が遠浅で花崗岩の砂からなり、潮差が大きい、海水を煮詰める松葉や薪、江戸時代末からは九州方面からの石炭が得やすかったことなどが挙げられる。また、降水量

が少なく日照時間が長いこともほかの地域に比べて有利であった。遠浅海岸が広がっている、近くに大きな川のある地域は水田に干拓された。今日における塩の最大の用途は化学工業用で約八〇%近くを占め、食品工業や家庭用はごくわずかである。化学工業の発達で塩の需要は増加する一方、国内塩の生産コストを下げる努力もなされてきた。昭和二十年ごろ、入浜式から流下式への転換は労働生産性を大きく高め、流下式からイオン交換膜方式への転換は、塩田を不要とした。昭和四十六年「塩業の整備及び近代化の促進に関する臨時措置法」により、塩田は廃止され、県内の製塩業は坂出市大屋富町にある讃岐塩業(株)に集約された。

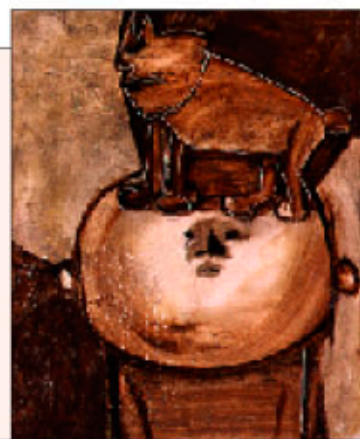


塩田を使わずに塩が作れるようになり、塩田跡地は、新たな埋め立て地と同様に工業用地や公共用地として利用され、一部はゴルフ場や住宅地になっているところもある。今では宇多津町の臨海公園に「入浜式の復元塩田」が造られ、昔日をしのぶことができる。

猪熊ギャラリー

頭上猫 1952年作
油彩・カンヴァス

こけしのような余白部分の多い顔は同時期の作品にときおり描かれています。当時はイサム・ノグチと交遊もあり、日本のものの美に目を向けていました。



こちら編集室

三日目早朝、数値を見て、変な安堵感から眠りに落ちていった▽発熱初日、極度の倦怠感。夜には三十九度弱まで上昇▽二日目、看護師さんが「○ですよ」とにっこりほほえみ、世界的に備蓄を始めた抗ウイルス剤を処方される。明日の朝、微熱だったらどうしよう。感染予防で休むべきか、それとも責任感のフリして出勤か……▽懲りもせず寒さが続きます。インフルエンザにご注意を。(職場一号)

●この広報紙は、株式会社丸亀急配・ポストイン事業部に委託し、市内の全世帯に配布しています。配布についてのお問い合わせは、同社 ☎3202までご連絡ください。