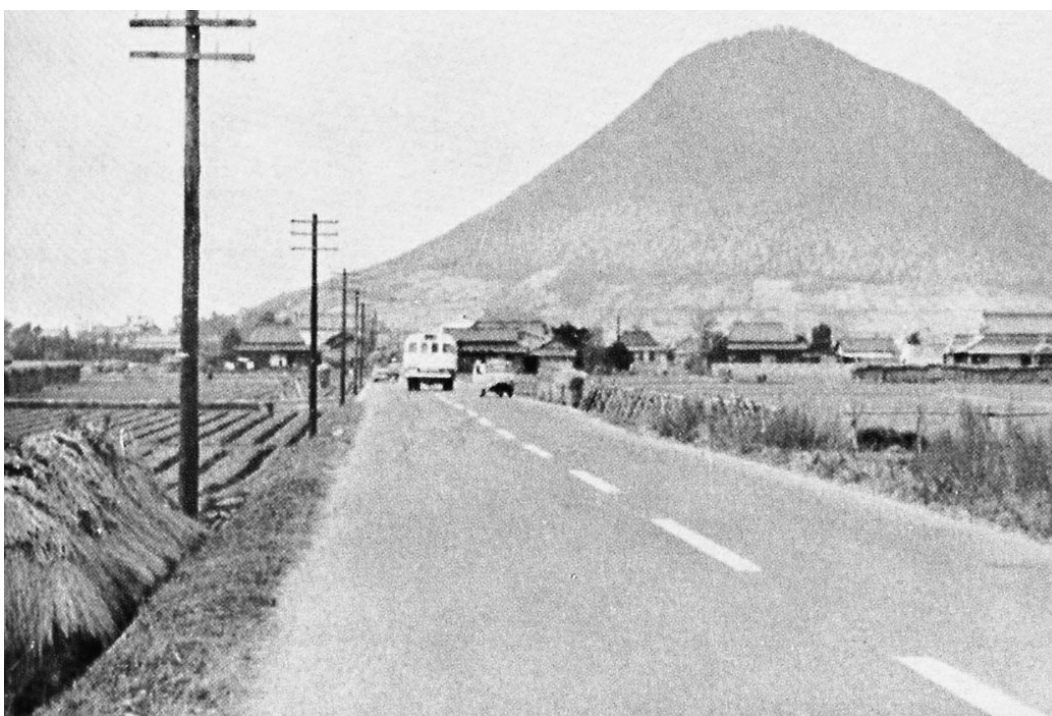


広報 まるがめ

2006年

Municipal Newsletter Marugame

No.16



▲昭和40年ごろの坂出貞光線(飯山町勢要覧より)



▲国道438号(飯山町/南消防署付近)

今月の主な内容

- 2 みんなでつくろう! まるがめの自治 ~丸亀市自治基本条例~
- 4 丸亀市総合計画(第2次素案)がまとまりました
- 5 待ったなし! 行政改革 **行革だより Part4**
- 6 市長と語ろう! ~タウンミーティング開催~
- 8 第1回 桃喰うまつり

みんながどしどし・まるがめの自治

丸亀市自治基本条例を読む(その二)

企画課
☎248839

今年の三月議会で可決された、「丸亀市自治基本条例」は、まちづくりにおける基本理念や市政運営の基本原則を定めています。この条例は、自治の進展を図り、自立した地域社会の実現と市民福祉の向上を目指すことを目的とし、十月一日から施行されます。今月号では、先月に引き続き、条例の内容や特徴をお知らせします。

情報の共有と個人情報の保護

市は、公正で透明性の高い開かれた市政運営に努めるため、市政に関する情報を積極的に公開し、市民との情報の共有に努めます。〔第十四条〕

また、市民の基本的人権を守るため、個人情報保護については、厳正に行うとともに、自己の個人情報の開示や訂正などを請求する市民の権利に対して適切に対応しなければならないことを規定しています。〔第十五条〕

市民参画

市民参画を促進させるため、市は、広く市政への参画の機会を保障することにも、市民が参画しないことによって

不利益を受けないよう配慮しなければならない。〔第十六条〕

また、市民が政策の形成と実施過程に参画することを保障するため、市民生活に重要な影響を及ぼす計画の策定や条例の制定などについては、市民に意見を求めることを規定しています。〔第十七条〕

その他、審議会などの委員については、原則として公募による委員を参加させなければならないことや、住民の意思を直接問う必要があるときは、住民投票を実施することができることを規定しています。〔第十八・十九条〕

協働

市民と市は、お互いに対等な立場で、相互理解を深め、信頼関係の下に、協働してまちづくりを進めるよう努めなければならない。〔第二十条〕

また、市長等は協働を推進するに当たり、市民の自発的な活動を支援するよう努めます。〔第二十条〕



自治推進委員会

市民参画や協働の円滑な推進と市民による自治の進展を図ることを目的として、自治の推進に関する事項や重要事項などについて審議する「丸亀市自治推進委員会」を設置します。〔第二十一条〕

市政運営の原則

市政を運営していくに当たって、次のことを原則とします。

【行政手続】市長等は、行政処分などに関する手続きを定めて、市民の権利利益の保護に努めます。〔第二十二条〕

【説明責任および応答責任】市長等は、政策の立案、実施、評価に至る過程において、その経過、内容、効果などについて市民に分かりやすく説明しなければならない。〔第二十三条〕

また、市民から提示された意見などに対しては、速やかに回答するとともに公表しなければならない。〔第二十三条〕

【総合計画】市は、自治基本条例の理念に基づいて、市政運営を図るための総合計画を策定し、計画の進捗管理を適

切に行うとともに、必要に応じて見直しを行います。〔第二十四条〕

【組織】市の組織については、市民に分かりやすく、簡素で効率的なものとし、社会情勢に柔軟に対応するため、常に見直しに努めます。〔第二十五条〕

【財政の健全性の確保】市長は、健全財政の確保に努め、効率的かつ重点的に市の行政を担わなければならない。また、市の財政状況を公表しなければならない。〔第二十六条〕

【出資法人に対する指導など】市が資本金などの二分の一以上を出資している法人については、健全運営の指導・助言を行います。〔第二十七条〕

【行政評価】総合計画は、その成果を評価するために行政評価を行い、その結果に基づき施策などの見直しを行います。〔第二十八条〕

【監査】公平・公正な行政運営を確保するため、外部監査人による監査を実施します。〔第二十九条〕

【国および県との関係】国・県との適切な役割分担を行い、自立した地方自治を確立するよう努めます。〔第三十条〕

【他の地方公共団体などとの関係】他の地方公共団体などと連携・協力しながら共通課題や広域的課題の解決に努めます。〔第三十一条〕

最高規範性

自治基本条例は、市の最高規範であり、市民および市はこれを遵守しな

ればならないこと、また、他の条例や計画などの立案指針となることを規定しています。〔第三十二条〕

条例の見直し・附則

五年を超えない期間ごとに、各条項がこの条例の理念に適合するものかどうかを検討し、必要に応じて見直しを行います。〔第三十三条〕

この条例は平成十八年十月一日から施行します。〔附則〕

第六章 情報の共有
第十四条 情報の公開及び共有

第十五条 個人情報の保護

第七章 市民参画及び協働

第十六条 参画

第十七条 政策形成及び実施過程への参画

第十八条 審議会等の運営

第十九条 住民投票

第二十条 協働

第二十一条 自治推進委員会の設置

第八章 市政運営の原則

第二十二条 行政手続

第二十三条 説明責任及び応答責任

第二十四条 総合計画

◆条例の中の言葉の意味◆

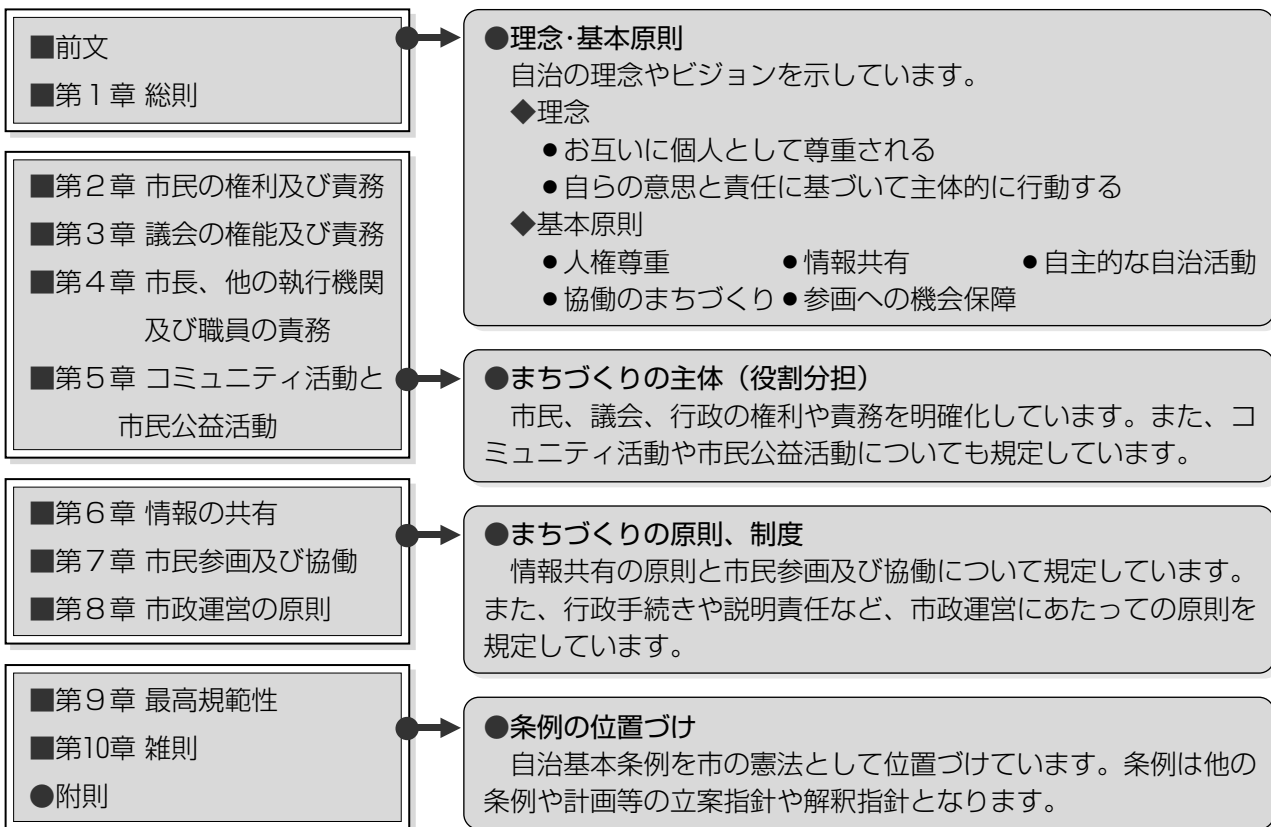
【市民】市内に住み、働き、学んでいる人や市内において事業または活動を行う法人その他の団体をいいます。

【市長等】

市長、消防長、教育委員会、選挙管理委員会、監査委員、公平委員会、農業委員会、固定資産評価審査委員会をいいます。



自治基本条例の構成



待ったなし! 行政改革

行革だより Part4 地方公共団体における行政の担うべき役割の重点化～地域協働の推進～

行政改革推進室 ☎248839

今月号では、「丸亀市行財政改革推進計画(集中改革プラン)」に掲載している項目のうち、先月号で紹介できなかった「一、地方公共団体における行政の担うべき役割の重点化」の「(7)地域協働の推進」と「七、自主性・自律性の高い財政運営の確保」の計画期間中(平成17年度～21年度)の具体的な取り組み内容について紹介します。

一、地方公共団体における行政の担うべき役割の重点化

(7)地域協働の推進

これからのまちづくりや行政運営に欠かすことのできない市民などとの協働については、市民参画や協働のルールづくりを行い、地域市民活動団体の活動や組織化を総合的に支援しながら、行政運営に協働を取り入れるなど、積極的に推進します。

【主な取り組み】

- ①市民参画のルールを条例などで整備することにより、協働を推進します。
- ②市の政策や地域の課題などについて市民と市長が意見を交わすタウンミーティングを開催します。
- ③地域市民活動団体への活動支援や組織化支援により、団体の育成と増加を図ります。また、中間支援組織の育成により、団体の活動の活性化を目指します。
- ④地域市民活動団体との連携実践として提案公募型事業を実施します。



七、自主性・自律性の高い財政運営の確保

(1)経費の節減合理化など財政の健全化

経費の節減合理化など財政の健全化に向けては、「財政健全化計画」を策定し、競艇事業収入に依存しない、歳入に見合った財政構造への転換を図ります。そのため、すべての事務事業を見直し、事務の効率化や事業の統廃合を図るなど、あらゆる側面から歳出を抑制するとともに、財源確保に向けて、市税などの徴収率の向上などに取り組めます。

【主な取り組み】

- ①事業の統合(目標数値:統合件数5件、経費削減額約1,258万円)
- ②事務事業の廃止(目標数値:廃止数5件、経費削減額約188万円)
- ③土地借り上げ料の見直し(目標数値:見直し件数8件、経費削減額約583万円)
- ④委託料の見直し(目標数値:見直し件数47件、経費削減額約4,057万円)
- ⑤使用料・手数料の見直し(目標数値:見直し件数9件、財源確保額約1億7,408万円)
- ⑥市税など徴収率の向上(目標数値:増収増額1億4,000万円)

(2)補助金などの整理合理化

補助金・負担金・会費などは、厳しい財政状況にかんがみ、すべてについて、その目的や行政として対応すべき必要性、費用対効果、経費負担の在り方などについて検証し、計画的に廃止・縮減します。

【主な取り組み】

- ①事業等補助金の見直し
廃止(目標数値:廃止件数34件、経費削減額1億266万円)
見直し(目標数値:見直し件数63件、経費削減額9,606万円)
- ②団体補助金の見直し
廃止(目標数値:廃止件数33件、経費削減額986万円)
見直し(目標数値:見直し件数93件、経費削減額約2,740万円)
- ③会費・負担金の見直し
廃止(目標数値:廃止件数77件、経費削減額約1億2,305万円)
見直し(目標数値:見直し件数120件、経費削減額約2,025万円)



(3)公共工事

公共工事については、全庁的に公共工事費のコスト縮減に取り組めます。(目標数値:縮減率10%)

(4)時限的措置による歳出抑制

歳入に見合う財政構造への転換を図るため、平成18年度から20年度までの時限的措置として、人件費などの歳出抑制に取り組めます。

【主な取り組み】

- ①管理職手当の見直し(目標数値:削減率5%、削減額1,740万円)
- ②一般職給料カット(目標数値:削減率2%～10%、削減額約6億3,731万円)
- ③特殊勤務手当の見直し(目標数値:削減率一律5%、削減額900万円)
- ④特別職給料カット(目標数値:削減率20%、削減額約2,256万円)

将来像 自然と歴史が調和し 人が輝く田園文化都市

【まちづくりの基本理念】 ～協創(きょうそう)でつながるまち 丸亀～

まちづくりに関わるすべての主体が、協力してまちを創り上げる「協創(きょうそう)」をキーワードとし、「人と人の協創」、「自然や歴史、まちの協創」、「市民と行政の協創」により、人が輝くまちを創ります。

【行政運営の方針】

- 本市の資源と多様な地域特性を活かし、一体的な発展と融和を図ります。
- 住みなれた地域で健やかに安らぎを感じることができるまちづくりを進めます。
- 市民参画を促進し協働のまちづくりを進めます。●行財政改革を推進します。

【政策の柱】

I 身近な自然と歴史文化を未来に伝えるまちを創る

多様な自然を大切にし、環境への負荷の少ない循環型社会の構築を進めます。また、地域の歴史・文化を学び、活かしながら、未来に伝えるまちづくりを進めます。

II 日常生活が営みやすく、にぎわいと活力のあるまちを創る

日常生活が利便で快適なまちをつくとともに、いきいきと働き、集い、交流できる活力のあるまちづくりを進めます。

III 誰もが健康で安心して暮らせるまちを創る

暮らしの安全を確保するとともに、防災体制を強化し、災害に強いまちづくりを進めます。また、すべての市民が心身ともに健康で、安心して暮らすことのできる環境づくりを推進します。

IV 心豊かな人が育ち、誰もが生きがいをを感じるまちを創る

未来を担う子どもたちが生きる力を身につけ、健やかに成長できる環境を整えるとともに、お互いを尊重しあいながら、誰もが生涯を通じて生きがいをもち、暮らすことのできるまちづくりを進めます。

V 自治・自立のまちを創る

市民と行政の情報交流を促進し、相互信頼と連帯に基づいた市民参画と協働のまちづくりを進めるとともに、発展のための健全な行財政基盤を確立します。

●意見の提出方法は?
郵送(〒七六三二八五〇一市企画課、フアックス(☎)248874)、直接持参、市ホームページのパブリックコメントコーナーなどの方法で住所、氏名、意見を記入し、七月二十五日(火)必着で提出してください。
詳しくは、市のホームページをご覧ください。市企画課までお問い合わせください。



協創(きょうそう)でつながるまち 丸亀

丸亀市総合計画(第二次素案)がまとまりました

総合計画は、市の将来像やまちづくりの基本理念を掲げ、市民と行政が一体となって新しい時代に対応したまちづくりを進めていくための指針となるものです。市では、昨年の総合計画に係るアンケートやまちづくり懇談会、ワークショップなどを踏まえ、「丸亀市総合計画(第二次素案)」を取りまとめました。そこで、平成十九～二十八年度を計画期間とする基本構想の概要をお知らせします。

企画課 ☎248839

総合計画(第二次素案)

パブリックコメント

意見を募集します

●総合計画(第二次素案)を見よう!

総合計画の全文は、市役所本館一階案内所、企画課(別館三階、綾歌・飯山市民総合センター(総務課)、本島・広島市民センター、各コミュニケーションセンター)および、市のホームページでご覧いただけます。

●意見の提出方法は?

郵送(〒七六三二八五〇一市企画課、フアックス(☎)248874)、

国民健康保険税を統一

税務課 ☎248857
 総務課 ☎662311
 総務課 ☎987950

平成17年度の国民健康保険税は、合併前の旧丸亀市・綾歌町・飯山町の税率を適用した不均一課税となっていました。平成18年度から次のとおり統一することとなりました。

高齢化の進展などにより医療費が増加すると、国保の運営が困難になってまいります。日ごろから健康管理に努めることは、医療費の節減にもつながりますので、日々の健康を心掛けましょう。

【医療分】			平成17年度	平成18年度
所得割	旧丸亀市	課税所得 ×	7.3%	7.8%
	綾歌町		7.1%	
	飯山町		5.6%	
資産割	旧丸亀市	固定資産 ×	20%	20%
	綾歌町		30%	
	飯山町		34%	
均等割	旧丸亀市	加入者 ×	26,100円	27,500円
	綾歌町		30,000円	
	飯山町		25,000円	
平等割	旧丸亀市	1世帯につき	26,400円	27,500円
	綾歌町		28,000円	
	飯山町		25,500円	
最高限度額			530,000円	530,000円

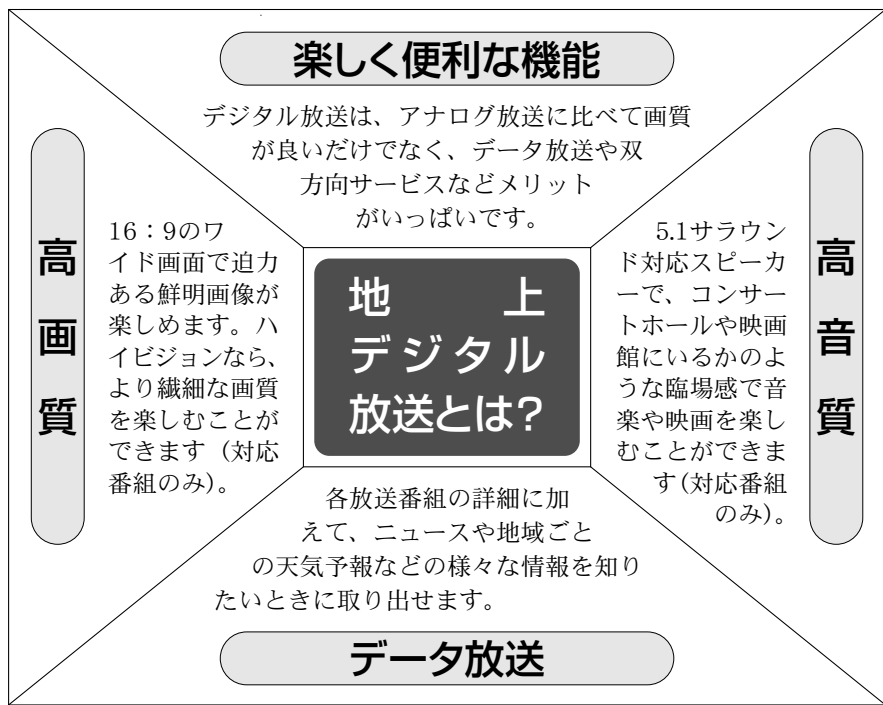
【介護分】			平成17年度	平成18年度
所得割	旧丸亀市	課税所得 ×	0.88%	0.88%
	綾歌町		0.51%	
	飯山町		0.53%	
資産割	旧丸亀市	固定資産 ×	4.50%	4.50%
	綾歌町		3.83%	
	飯山町		3.70%	
均等割	旧丸亀市	加入者 ×	5,800円	5,800円
	綾歌町		5,600円	
	飯山町		5,600円	
平等割	旧丸亀市	1世帯につき	3,500円	3,500円
	綾歌町		3,500円	
	飯山町		3,400円	
最高限度額			80,000円	90,000円

～ケーブルテレビを利用した総合デジタルサービスに向けて～ 光ケーブルの敷設工事を行っています



地域情報化を進めるため、光ケーブルの敷設工事を行っています。
工事の目的：既存エリアの設備高度化と綾歌・飯山へのエリア拡大
サービスの内容
 ①行政情報・地域情報・災害情報・緊急情報の発信
 ②デジタル放送への対応
 ③インターネットの高速化(100M)
工事期間：6月～平成19年3月
作業内容：電柱周辺での光ケーブルの敷設作業
 ※工事の完了した地域から、デジタルサービスが利用可能になります(ただし、地上デジタル放送の開始は12月予定です)。
 詳しくは、中讃ケーブルビジョン(☎246111)へ。

情報政策課 ☎248801



【タウンミーティング日程表】

月日	時間	場所
7月7日(金)	午前10時	城西コミュニティセンター
7月8日(土)	午後7時	城坤コミュニティセンター
7月15日(土)	午後7時	川西コミュニティセンター
7月22日(土)	午前10時半	城乾コミュニティセンター
7月22日(土)	午後2時	本島コミュニティセンター
7月22日(土)	午後7時	飯山南コミュニティセンター
7月23日(日)	午前10時	城南コミュニティセンター
7月23日(日)	午後2時	城北コミュニティセンター
7月25日(火)	午後7時	垂水コミュニティセンター
7月26日(水)	午後2時	広島コミュニティセンター
7月26日(水)	午後7時	飯山北コミュニティセンター
8月2日(水)	午後7時	岡田コミュニティセンター
8月4日(金)	午後7時	富熊コミュニティセンター
8月6日(日)	午前10時	郡家コミュニティセンター
8月8日(火)	午後7時	飯野コミュニティセンター
8月12日(土)	午後7時	土器コミュニティセンター
8月23日(水)	午後7時	栗熊コミュニティセンター

※開催時間は、2時間程度を予定しています。

市では、昨年実施した「まちづくり懇談会」を今年も開催してほしいとの要望により、「タウンミーティング」を開催します。これは、市民と市との協働を進める手法の一つとして、市長が地域に向き、市の施策や地域の課題などについて直接意見交換するものです。タウンミーティングは、地区にかかわらず自由に参加できますので、気軽にお越しください。



▲昨年開催したまちづくり懇談会の様子

案内 市長と語り合う！ タウンミーティング開催

秘書広報課 ☎248800

協働のまちづくり 市民の力が活かせる

企画課 ☎248839

募集 協働推進条例策定検討委員

協働推進条例策定に当たり、その素案作りのための協働推進条例策定検討委員会の委員を募集します。
対象：市内に在住または勤務している人で、協働推進条例に関心があり、平日の昼間の会議に出席できる人
募集人員：三人
任期：七月から任務終了まで(九月ごろの予定)
開催回数：三回程度
応募方法：応募用紙(市企画課および市民総合センター総務課にあります。ホームページでも入手可能です)に必要事項を記入し提出してください
締め切り：七月十四日(金)(必着)
選考方法：応募用紙の記載内容を総合的に審査して選考します

出前講座
 協働のまちづくりを
 目指して、出前講座を
 開催します。これから
 のまちづくりについて
 一緒に考えませんか。
と き：七月十五日(土)
 午後一時半～四時半
と ころ：栗熊コミュニティセン
 ター三階多目的ホール
演 題：防災から考える協働の
 地域づくり
講 師：石井布紀子さん(有コ
 ラボねっと)
参加費：無料

丸亀市文化振興 基本計画(案)

パブリックコメント 意見を募集します

文化課 ☎248822

市では、「丸亀市文化振興条例」に基づき、文化の振興施策を推進するため、基本計画を策定することとしています。その内容をお知らせするとともに、市民のみなさんのご意見をお伺いするため、意見募集(パブリックコメント)を行います。
 詳しくは、市のホームページをご覧いただくか、教育委員会文化課にお問い合わせください。

参加 生涯学習のススメ 募集

生涯学習課 ☎1392

パソコン講座

- 対象者：市内在住または市内に勤務している20歳以上の人
- ところ：まなびらんど3階会議室
- 講座内容：下記の表を参照してください。
- 申込期間：7月5日(水)～20日(水)・午前9時～午後5時
- 申込方法：申込書(本ページ下)に必要事項を記入し、市生涯学習課、飯山総合学習センター、綾歌市民総合センターに直接申し込んでください。電話やファクスでの申し込みは不可。申し込みは、一人1講座とします。
- 受講料：5,000円(6回分)
テキスト代：1,000円～2,100円(講座によって異なります)
※受講料とテキスト代は、受講日初日に集金します。
- 受講者の決定：申込者が定員を超えた場合は、7月24日(月)に抽選により決定し、7月中に全員に通知します。
- 注意事項
 - 各講座とも日程が変更になる場合があります。
 - 受講料・テキスト代はお返ししません。
 - 受講の権利を他の人に譲ることはできません。キャンセルする場合は早目にご連絡ください。
 - 児童および上級者講座を丸亀市福祉事業団(☎1091)が予定していますので、お問い合わせください。



《パソコン講座コース一覧》

番号	コース名	内 容	開 催 日	時 間	定員
①	初心者コース (初めてのパソコン)	パソコンの起動から始め、キーボードやマウスの操作に慣れて、インターネットや電子メールの操作方法が学べます。	8月22日(火)、23日(水)、24日(木)、25日(金)、26日(土)、27日(日)	朝の部 午前9時半～11時半	20人
②	初心者コース (初めてのパソコン)	パソコンの起動から始め、キーボードやマウスの操作に慣れて、インターネットや電子メールの操作方法が学べます。	8月22日(火)、29日(火)、9月5日(火)、12日(火)、19日(火)、26日(火)	昼の部 午後1時半～3時半	20人
③	初級コース (WordとExcelの基礎)	Wordの基本操作(文字入力、文書の作成・編集・印刷)とExcelの基本操作(表の入力・グラフの作成)が学べます。	8月23日(水)、30日(水)、9月6日(水)、13日(水)、27日(水)、10月4日(水)	昼の部 午後1時半～3時半	20人
④	中級コース (Excel中級)	文字入力・表作成・簡単な関数のできる人へ、ワークシート間のデータ連携・集計、グラフ機能、印刷機能、データの並べ替えなどの操作方法が学べます。	8月24日(木)、31日(木)、9月7日(木)、14日(木)、21日(木)、28日(木)	昼の部 午後1時半～3時半	20人
⑤	中級コース (Word中級)	文字入力・文書や表の作成・編集機能ができる人へ、Wordの基本操作、ビジネス文章の編集、イラストの挿入など表現力がアップする操作方法が学べます。	8月25日(金)、9月1日(金)、8日(金)、15日(金)、22日(金)、29日(金)	昼の部 午後1時半～3時半	20人
⑥	中級コース (デジカメ活用術)	携帯電話の写真機能やデジカメを使ったはがき・名刺・カレンダー作りやアルバム作成などの操作方法が学べます(デジカメ、メモリーカードは持参)。	8月27日(日)、9月3日(日)、10日(日)、17日(日)、24日(日)、10月1日(日)	昼の部 午後1時半～3時半	20人

生涯学習推進計画策定委員会委員

- 市教育委員会では、これまで市が取り組んできた生涯学習に関する施策を市民のニーズにこたえ、体系的・計画的に推し進めるため、「丸亀市生涯学習推進計画」を策定します。そこで、この計画策定に参加していただける人を募集します。
- 対象：20歳以上で市内在住の人
 - 期間：計画策定のための審議が終了するまで(おおむね平成19年3月まで。委員会は8月から月1回程度開催予定)
 - 募集定員：3人程度(多数の場合は面接などで決定)
 - 申し込み方法：住所・氏名・年齢・職業・電話番号を記入のうえ、はがきによる郵送(〒763-8501市生涯学習課)または、市生涯学習課へ申し込んでください。
 - 締め切り：7月25日(火)必着

遊・遊(ゆう・ゆう)スポーツ

- 対象：どなたでも
- とき：7月9日(日)・午前9時～午後3時
- ところ：サンビレッジ土器川(川西町)
- 内容：カローリング、ファミリーバドミントンなど気軽にできるニュースポーツ体験(上靴持参) ■参加料：無料

《踊り連》 婆娑羅ダンス参加者募集

事業所、学校、同好会などチーム編成は自由で、七人以上で参加。個人参加ができるチームや合同踊り練習会も用意しています。参加費は無料。

《衣装・小道具について》
衣装・小道具などは、基本的に自由。手に何か(鳴子、うちわなど)を持って踊ることが条件です。

《募集締め切り》
七月七日金

※申し込み、合同踊り練習会の日程など詳しくは、婆娑羅まつりホームページ
http://www.marugame-yeg.jp/basara/を1覧になるか、丸亀商工会議所(☎2371)、または婆娑羅準備室(☎1588、午後1時～5時)へ。

婆娑羅ダンス

とき=8月19日(土)・20日(日)
ところ=JR丸亀駅周辺・商店街



とき=8月19日(土)・午後8時(雨天順延)
ところ=丸亀港周辺



中心市街地活性化と、みなさんとの感動の共有を目指し、今年で七回目の開催となる「まるがめ婆娑羅まつり」。丸亀の夏を彩るイベントに、県内外から多数の人たちの参加をお待ちしています。



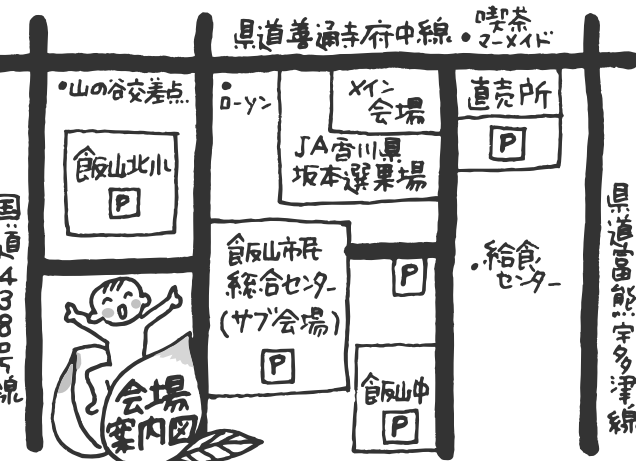
8月 19日(土)・20日(日)

第1回 桃喰うまつり 7月16日(日)・17日(祝)

丸亀市の特産品「飯南の桃」を全国にPRしようと、「第1回桃喰うまつり」を開催します。甘くておいしい桃の特価品・贈答品販売や桃にちなんだイベントが盛りだくさん。旬の桃を味わいに、ぜひ「桃喰うまつり」にお越しください。



- とき=7月16日(日)・午前10時～午後6時
17日(祝)・午前10時～午後5時
- ところ=JA香川県坂本選果場ほか
- 内容=①飯南の桃(中生種/白鳳・あかつき)の特価品・贈答品販売
②ミュージカル仮面劇「桃太郎」
- 問い合わせ=飯山市民総合センター業務課(☎7956)または、桃喰うまつり実行委員会(☎3348)



木桃で暑さを吹き飛ばそう

桃の直売所には人気の商品がもう一つ。それは、地元の桃で作ったシャーベットとソフトクリーム。こちらもひとつ、お試しになってみては?



パソコン講座(まなびらんど会場)申込書

住所 〒□□□-□□□□ 町 □□□□□□□□□□

氏名 (男・女) 歳 勤務先

① 初めてのパソコン(火～日コース) ② 初めてのパソコン(火コース) ③ ワードとエクセルの基礎(水コース)

④ エクセル中級(木コース) ⑤ ワード中級(金コース) ⑥ デジカメ活用術(日コース)



市民総ぐるみで元気な
丸亀の子を育てまじょう

少年育成
センター
☎26886

青少年健全育成講演会

◆とき：七月二十七日(水) 午後一時半

◆ところ：アイレックス小ホール

◆演題：豊かな心を育てる

家庭・学校・地域の役割

◆講師：村中結季子さん

(山陽学園短期大学教授、

臨床発達心理士)

◆参加料：無料



夏休みオープン・ワークショップ

《キョロキョロ! 目玉大作戦》

紙箱やペットボトルなどに動く目玉(ムービング目玉)をくっつけて、キョロキョロ目玉生き物を作ろう!

とき：7月21日(金)~26日(水)

《つくって変身! 仮面X》

真っ白な仮面に色を付けたり、羽やビーズをくっつけたりしてオリジナルの変身仮面を作ろう!

とき：7月30日(日)~8月5日(土)

どちらも、対象=どなたでも▷時間=①午前10時~正午、②午後1時半~3時半▷ところ=丸亀市猪熊弦一郎現代美術館▷定員=各回50人▷参加料=300円▷申し込み不要
詳しくは、MIMOCA ☎7755へ

職場紹介 ⑮

こんにちは!
文化課
です



文化課
スタッフ



文化課はまなびらんの2階、資料館は丸亀城内にあります。丸亀らしい地域文化を興し、次の世代に引き継いでいくため、様々な活動、支援を行っています。

《文化芸術振興担当》

- 優れた舞台芸術の鑑賞の機会を提供
- 文化団体などと連携し、自主的文化活動を支援ほか

《文化財保護担当》

- 丸亀の貴重な歴史遺産などを保存、保護し、将来に継承
- 主として丸亀城、本島笠島まち並保存事業、埋蔵文化財の発掘調査などを実施

《資料館》

- 文化財などの資料収集および展示会による情報の提供



山田課長から
ひとこと

6月10日、時の記念日から丸亀城大手一の門で「時太鼓」を始めました。古の時・音・空間を感じてみませんか。

TEL : ☎8822 FAX : ☎2409
Eメール : bunka-k@city.marugame.lg.jp

公共的な性格を持つ建物には高齢者や身体障害者などが円滑に利用できるような措置をするように定めた、いわゆる「ハートビル法」が一九九四年に制定されました。これにより、建物のバリアフリー化(障壁除去)への改善がなされるようになりました。バリアフリーとは別に、近年「ユニバーサルデザイン」ということがいわれています。

ユニバーサルデザインとは、一九九〇年代の初頭、アメリカの建築家、故ロナルド・メイサさんの提唱で始まったデザインで、「すべての人のためのデザイン」

という意味です。つまり、性別・能力・身体的特性・言語など人々が持つ様々な特性や違いを認め合い、建物や環境から日用品などに至るまで、これらを作るとき、すべての人に分かりやすく、

わたしたちの人権・同和問題 (14)

ユニバーサルデザインって何?

利用しやすいように配慮してデザインするということです。デザインの具体例を製品で挙げてみます。シャンプーとリンスの容器は、どの会社も二つが

同じ形のため、ラベル表示だけだったときには、洗髪の際、取り違えた経験はありませんか。K社はシャンプーとリンスを間違えた人が多いという実態調査に基づき、洗髪の最初に使うシャンプーの容器に識別の凸凹をキャップや容器の側面に付

けました。この凸凹で視覚障害者だけでなく、目をつむって洗髪するだれもが(外国人も)シャンプーとリンスの識別がしやすくなりました。



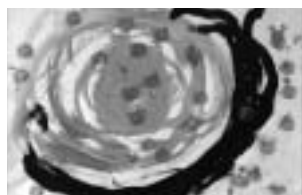
▲凸凹の付いた
シャンプー容器

K社は、「みんなに役立つことは損得抜きで一緒にやろう」と、この新案の権利を放棄し、業界各社に呼び掛け、各社も採用したということです。

だれもが人として尊重され、すべての人のために構想・計画・設計したものがユニバーサルデザインです。物だけでなく、人の心もそうあってほしいものです。



▲本島保3歳児
窪田 海杏ちゃん



▲本島保3歳児
市橋 栄人ちゃん



小六 小林 愛



▲飯山南小6年 小林 愛



▲垂水小2年 増原 充菜ちゃん



おいしいお米ができますように(米づくり体験教室)

コミュニティ情報通信!
部会が動く「はんなん」
コミュニティの一日
飯山南コミュニティセンター



飯山南コミュニティ会長
竹原 作太郎さん

コミュニティ活動の根本精神は「一人は万人のために、万人は一人のために」を合言葉に、ボランティア精神で活動の輪を一つ一つ広げていくものと考えます。はんなんコミュニティには五つの部会があり、発足後三か月ですが、各部で次の事業を実施、また計画を進めています。

- 総務部：五月、コミュニティだより創刊号を発行。七月、防災訓練を予定
- 保健福祉部：七月、南北のこ

コミュニティで、「ボランティアフェスティバルin飯山」を「桃喰うまつり」と同時開催予定

- 生活環境部：花いっぱい運動と題し、コミュニティセンター前にプランターを設置
- 文化部：飯山南小五年生らによる「米づくり体験教室」を開催。七月、大人の和太鼓グループ結成に向けて会員を募集中
- 体育部：夏休みに、子ども会を手本にして、ラジオ体操を自治会にも推進

コミュニティセンターの全面改修を今年度後半に控え、使用に当たり不便となりますが、美しく変ぼうする施設を夢に描きながら、「はんなん」の一日は過ぎていきます。



(写真の掲載は控えさせていただきます)

●「アイドル登場」募集／「広報まるがめ」にお子さんの写真を掲載してみませんか。対象は、市内在住の1歳半→



市民参加のページです。



今年もおいしい桃が実りました

市へのQ&A

Q 今年度から行われている麻しん・風しん混合予防接種について教えてください。

A 麻しん・風しん混合(MR)予防接種は、今年四

「声」をお寄せください
《ひまわりボックス》投書箱を、市役所本館・別館玄関ロビー、まなびらんど、各地区コミュニティセンターに置いてあります
《Eメール》himawari@city.marugame.lg.jp
《ファクス》④8860

月一日から始まった予防接種です。接種時期は、一歳代で麻しん・風しん混合ワクチンを一回接種し(第一期)、小学校就学前の一年間で二回目を接種する第

「健康のためにお城をよく歩きます」と話す大西さん。歩くだけではなく、城内の資料館にも寄って展示会の鑑賞を楽しんでいる。

「今はうちの特別展が開催中で、いろいろなうちわなどが展示されていますよ」と、展示内容を教えてくれた。天気が良けれ

ば図書館にまで足を伸ばし、本手に取る大西さん。体を鍛える以外にも、あふれる探究心で健康に磨きかかっているようだ。

大西 勝さん
(城南町・77歳)



本島小学校
学校へようこそ
ウェルカムデー

わたしたちの本島小学校は、全校生二十四人の明るく元気な学校です。

六月一日、今年初めての「ウェルカムデー」が行われました。ウェルカムデーというのは、家族や地域の人たちが自由に学校に来てほしい日です。

六月一日は、午前中に授業参観を、給食は体育館でみんなですしよに食べ、午後から歴史探訪ということで、本島島内の史跡を、説明を聞きながら巡りました。今回のウェルカムデー



▲島には貴重な史跡がいっぱい

「全校のつどい」という木曜日の朝に行っている児童集会を、ウェルカムデーの一時間に、一時間拡大スペシャルとして、学校に来てくれたみなさんに見てもらいました。わたしは児童会役員として司会をしたり、学年別の発表として、ことわざについて発表したりしました。い

6年
金村 望さん

→以上3歳未満のお子さんです。申し込みは、市秘書広報課(☎④8800)へ。

健康チャンネル

ひまわりセンター ☎8806
綾歌保健福祉センター ☎6600
飯山総合保健福祉センター ☎1571

●赤ちゃん健診メモ

対象者には個別通知しますが、通知が届いていない人は、市健康課へご連絡ください。

《3か月児健康診査》

○ひまわりセンター
とき=7月7日(金)、21日(金)・午前9時

7月の休日当番医	
2日	麻田総合病院 津森 ☎5555 歯 吉永歯科医院 飯野 ☎6011
9日	内 丸亀林病院 風袋 ☎8181 外 田村クリニック 幸 ☎8391 内 和田内科医院 綾歌 ☎6161 歯 アズマ歯科クリニック 田村 ☎4618
16日	内 瀬戸内クリニック 川西 ☎1511 外 廣瀬医院 中府 ☎1641 内 おおくぼ内科医院 綾歌 ☎6500 歯 石井歯科医院 城西 ☎2855
17日	小 もりもとこどもクリニック 土器 ☎9228 外 笠井外科胃腸科 新田 ☎4666 外 真鍋外科胃腸科医院 飯山 ☎8070
23日	内 末永内科医院 醉山 ☎8125 外 中野外科胃腸科 土器 ☎2525 歯 いまい歯科クリニック 柞原 ☎1212
30日	小 おかだ小児クリニック 柞原 ☎0707 脳 岸川脳神経外科 柞原 ☎2828 歯 岩山歯科医院 今津 ☎6027
8月6日	内 小山クリニック 金倉 ☎4976 外 大西外科医院 齋新 ☎5627 歯 江戸歯科医院 飯野 ☎7890

診療時間・午前9時～午後6時

※医科(綾歌、飯山)、歯科については、各医療機関へお問い合わせください。

＋ 救急医療機関

香川労災病院 ☎3111
麻田総合病院 ☎5555
中野外科胃腸科 ☎2525

時半～10時半

○飯山総合保健福祉センター

とき=7月12日(水)・午後1時15分～1時45分

《1歳6か月児健康診査》

○ひまわりセンター

とき=7月6日(水)、20日(水)・午後1時半～2時半

○綾歌保健福祉センター

とき=7月14日(金)・午後1時15分～1時35分

《3歳児健康診査》

○ひまわりセンター

対象=生後3歳6か月～3歳7か月の幼児▷とき=7月13日(木)、27日(木)・午後1時半～2時半

○綾歌保健福祉センター

対象=生後3歳6か月～3歳7か月の幼児▷とき=7月14日(金)・午後1時40分～2時

○飯山総合保健福祉センター

対象=生後3歳6か月～3歳7か月の幼児▷とき=7月19日(水)・午後1時15分～1時45分

●母子保健

《0歳児の広場》

乳幼児と保護者を対象に、親子の交流の場として遊び場を開放します。

とき=ひまわりセンター：7月10日(月)・午前10時～11時半、綾歌保健福祉センター：7月20日(水)・午前10時～11時半、飯山総合保健福祉センター：7月5日(水)、8月2日(水)・午前10時～11時半▷内容=自由遊び、計測、交流、育児教室など

《まなび広場》

対象=乳幼児と保護者▷とき=7月24日(月)・午前10時～11時半▷ところ=ひまわりセンター▽内容=応急手当て《離乳食講習》

離乳食前期・中期を中心に講習します。お子さんと一緒に参加できますが、

試食は保護者のみです。

対象=3か月から1歳までの乳児の保護者▷とき=ひまわりセンター：8

月3日(水)・午前10時～11時半(予約は不要です)、綾歌保健福祉センター：7月10日(月)・午前10時～11時半(実施日の前日までに綾歌保健福祉センターへお申し込みください)▷持参する物=母子健康手帳、筆記用具

《赤ちゃんを迎える教室》

元気な赤ちゃんを産み育てるために、一緒に勉強しませんか。

受付時間は開始前20分間です。事前に飯山総合保健福祉センターへお申し込みください。

対象=妊婦および家族▷とき=7月9日(日)・午前9時～正午、8月2日(水)・午前9時半～11時半▷ところ=飯山総合保健福祉センター▷持参する物=母子健康手帳、筆記用具

《母子健康手帳の交付》
市に住民票のある人が妊娠したときは、お近くの保健福祉センターへ届け出てください。母子健康手帳を交付します。

小児救急電話相談

●土・日曜日、祝日、12月31日～1月3日・午後7時～11時
●電話番号=087-861-2335

元気な赤ちゃんを産み育てるために、一緒に勉強しませんか。

受付時間は開始前20分間です。事前に飯山総合保健福祉センターへお申し込みください。

対象=妊婦および家族▷とき=7月9日(日)・午前9時～正午、8月2日(水)・午前9時半～11時半▷ところ=飯山総合保健福祉センター▷持参する物=母子健康手帳、筆記用具

《母子健康手帳の交付》
市に住民票のある人が妊娠したときは、お近くの保健福祉センターへ届け出てください。母子健康手帳を交付します。

この手帳は、妊娠から就学前までの母と子の健康を記録する物で、予防接種や健診などを受けるときに必要です。同時に発行するガイドブックには、妊婦や乳児の健診受診票や訪問依頼はがきなどが付いています。

詳しくは、各保健福祉センターへ。

●親子クッキング教室

対象=小学3年生以上の子どもと保護者▷定員=各15組(申込順、重複受講不可)▷参加料=一人につき300円▷持参する物=一人につき米半合、エプロン、三角きんまたは給食用帽子、筆記用具

○ひまわりセンター
とき=8月4日(金)・午前9時半～午後0時半▷申込期間=7月14日(金)～28日(金)

○綾歌保健福祉センター
とき=8月30日(水)・午前9時半～午後0時半▷申込期間=8月10日(水)～24日(水)

○飯山総合保健福祉センター
とき=7月27日(水)・午前9時半～午後0時半▷申込期間=7月6日(水)～20日(水)

申し込みは、各保健福祉センターへ。



●小・中学生料理教室

対象=小学4年生以上、中学生▷とき=8月18日(金)・午前9時半～午後0時半▷ところ=ひまわりセンター▷定員=20人(申込順)▷参加料=300円▷持参する物=米半合、エプロン、三角きんまたは給食用帽子、筆記用具▷申込期間=8月1日(火)～14日(月)▷申込先=ひまわりセンター

●成人・老人保健

《生活習慣病予防個別相談》

事前にひまわりセンターへお申し込みください。

とき=7月3日(月)・午前9時～午後4時▷ところ=ひまわりセンター

《はじめての運動教室》

動きやすい服装で参加してください。

対象=40歳以上で日ごろ運動習慣のない人▷とき=7月4日(火)・午前10時～11時半▷ところ=ひまわりセンター▷内容=上半身を鍛える体操、ミニ体力測定、ダンベル体操など▷講師=健康運動指導士

《すこやか体操教室》

動きやすい服装で参加してください。

対象=40歳以上の人▷とき=7月5日(水)・午前10時～11時▷ところ=綾歌保健福祉センター▷内容=肩こりについて▷講師=理学療法士

《続・ころぼんぞお～教室》

対象=ころぼんぞお～教室修了者▷

とき=7月4日(火)・午前9時半～11時半▷ところ=飯山総合保健福祉センター

《栄養相談》

栄養士が相談に応じます。事前に各保健福祉センターへお申し込みください。

とき=綾歌保健福祉センター：7月20日(水)・午前9時～午後4時、飯山総合保健福祉センター：7月11日(火)・午前9時～午後4時

《健康相談》

保健師が相談に応じます。血圧測定、体脂肪測定などができます。

とき=綾歌保健福祉センター：7月6日(水)・午後1時～4時、飯山総合保健福祉センター：7月14日(金)・午前9時半～11時半

《こころの健康相談》

精神科医または精神保健福祉士が個別に相談に応じます。事前に綾歌保健福祉センターへお申し込みください。

とき=7月20日(水)・午後2時～5時▷ところ=綾歌保健福祉センター

《夜間歩行プール説明日》

前日までに、飯山総合保健福祉センターへお申し込みください。

対象=40歳以上の人▷とき=男性：7月4日(火)・午後6時～7時、女性：



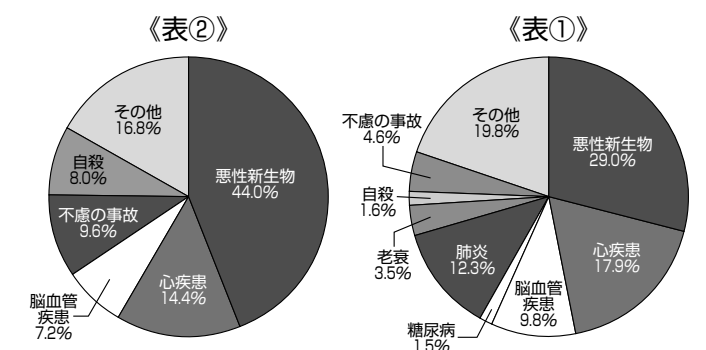
今月のテーマ

「健康で楽しく暮らせるまち丸亀」を目指して

健康課 安藤 和代

健康を通して、市民のみなが生き生きと楽しく心豊かに生活できることを目指し、市では、現在「けんこう丸亀プラン(仮称)」を策定中です。生きがいを持ちながら人生を豊かに送るためには、生活習慣病を予防し、健康に過ごすことが重要です。

表①は平成十六年の丸亀市の死因別死亡割合です。悪性新生物(がん)、心疾患、脳血管疾患などの生活習慣病が五八・二〇を占めています。表②は平成十六年の六十五歳未満の早世死亡割合です。早世死亡は、本人はもとより残った家族の無念さもひとしおです。全体の死因と同様に、生活習慣病



が六五・六%を占めています。生活習慣病の発症には、食生活、運動習慣、飲酒、喫煙、ストレスなどの生活習慣が深く関わっています。生活習慣を改善すれば、病気の発症や進行を予防できます。病気を早く見つけて早く治そうといった「健康は守るもの」という考え方だけでなく、病気になるないように、積極的に「健康をつくる」ことが大切です。

六月から、基本健康診査など市内指定医療機関での検診も始まっています。年に一回、健康のチェックをしてみましょう。



まちの話題

▶ 水曜日の美しい花を再認識



5.19-20 色とりどり 市の花さつきがずらり

丸亀さつき愛好会が主催する「第33回丸亀さつき展」が、市民会館中ホールで開催されました。さつきは市の花に選定されており、同展では愛好会会員が丹精込めて育て上げたさつきの盆栽などを展示。赤、白、ピンクと色とりどりのさつき約100点が会場を埋め尽くし、訪れた人を楽しませていました。

6.3~8.6 さわやかに「涼をよぶうちわ展」開催

夏本番を目前に控え、柔らかな風を生むうちわの魅力を多くの人に紹介する「涼をよぶうちわ展」が、資料館で開催されています。同展では、美人画のうちわや防火用うちわなど、昭和初期から現代までの様々なうちわ約120点を展示。愛らしい飾りうちわなどを見て、来館者は心を和ませていました。



◀ 涼やかな風情ある夏を過ごしませんか

▶ 官民手を携えて災害に強いまちを



6.9 災害時には自販機で救援物資を提供

市と四国コカ・コーラボトリング社が、災害時の救援物資提供の協定を締結しました。この協定は、市からの要請で、同社が市内公共施設に設置する指定自販機を遠隔操作で開放し、救援物資を無償提供するもの。自販機は電光掲示板も備えており、災害情報などを流すことで避難者への精神的なバックアップも期待されます。

マイタウン・ニュース



▶ 水曜日を除く正午に太鼓が打ち鳴らされます



6.10 城下町に時告げる太鼓の響きが復活

時の記念日から丸亀城大手一の門で太鼓を9回たたき、正午(九つ時)を知らせる「時太鼓」が始まりました。丸亀城が日本百名城に選ばれたのを機に企画し、太鼓門と呼ばれていた大手一の門内部もこれに合わせ公開。打ち始めの儀では、太鼓の打ち手、うちわ工房「竹」の会員らが、お城周辺に力強い太鼓の音を響かせました。

6.11 美しい瀬戸内海を守る清掃活動実施

だれもが参加しやすい活動で美しい瀬戸内を守ってほしいと、港湾の清掃活動を行う「リフレッシュ瀬戸内」が開催されました。梅雨の合間に晴れたこの日、600人余りの参加者が集まり、みなと公園周辺や港湾内を集中的に清掃。精力的な活動のおかげで計1,780kgのごみが回収され、参加者は心地よい汗を流しました。



▶ なんと2メートル近くのごみがありました

▶ 親子で歯の大切さを学びました



6.11 予防が大切! 家族みんなで歯の健診

今年で30回を迎える歯の無料健診がひまわりセンターで行われました。会場では、歯科医師会の医師による歯の健診や歯科衛生士の歯磨き指導などがあり、午前中の開催でしたが1,800人余りの人が来場。健診のほかに紙芝居やバルーンアート、金魚すくいなどのイベントも行われ、親子のふれあいの場にもなりました。

全国大会出場者紹介コーナー

5月に行われた小学生の全日本学童軟式野球県予選で、飯山少年野球クラブが初優勝を飾りました。同クラブは、8月12日から水戸市で開かれる全日本大会に出場します。



▲5月31日、市長へ優勝報告



図書館だより

ベストリーダー5

1. 浮かれ黄蝶 (平岩 弓枝)
2. 東京バンドワゴン (小路 幸也)
3. この国のけじめ (藤原 正彦)
4. 子育てハッピーアドバイス (明橋 大二)
5. 食品の裏側 (安部 司)

7月の休館日

◆中央図書館 10日、17日、24日、31日

◆綾歌・飯山図書館 3日、10日、17日、24日、31日

■時代をいろどる芥川・直木賞の50年(展示) 過去50年の芥川・直木賞受賞本の展示。と き=7月27日(木)~8月11日(金) 午前10時~午後5時 ところ=中央図書館ロビー

■第20回 子ども文庫まつり と き=7月29日(土)・午前9時半~午後4時 ところ=飯山図書館 内容=長谷川義史さんの講演会(午後2時)のほか、伝承手作り遊びなどがあります。

中央図書館 ☎@3746 / 綾歌図書館 ☎@5915 / 飯山図書館 ☎@2666



今日の移動図書館車

4日	垂水保育所 ひつじヶ丘保育園 川原自治会館 垂水コミュニティセンター東 垂水田井 城辰保育所	9:00~10:00 10:10~10:50 11:00~11:40 13:20~14:00 14:10~14:50 15:00~16:00	11日	城南保育所 山北八幡神社前 城東幼稚園 土居川古	9:30~10:30 10:40~11:40 13:20~15:20 15:30~16:00	19日	青木集会所 広島甲路 広島釜の越 広島茂浦 JA広島支店	10:50~11:40 13:10~13:50 14:00~14:30 15:00~15:30 15:40~17:00
5日	飯野保育所 JA飯野支店 田潮八幡神社 青ノ山保育所	9:30~10:30 10:40~11:40 13:30~14:50 15:00~16:00	12日	原田保育所 原田団地公園 JA城南原田出張所 金倉保育所	9:30~10:30 10:40~11:40 13:30~14:30 15:00~16:00	20日	綾歌栗熊保育所 綾歌富熊保育所 あやうた幼稚園 富熊コミュニティセンター	9:30~10:30 10:40~11:40 13:30~14:30 15:00~16:00
6日	郡家幼稚園 郡家郵便局前 三条中村 郡家八幡下	9:30~10:30 10:40~11:40 13:30~14:30 14:50~15:50	13日	平山保育所 塩屋北保育所 中津町徳行寺北 城坤幼稚園北 塩屋保育所	9:00~10:00 10:10~11:10 11:20~11:50 13:30~14:30 15:00~16:00	21日	綾歌岡田保育所 岡田コミュニティセンター 飯山三谷団地 ゆうとびあ綾歌	9:30~10:30 10:40~11:40 13:30~14:30 15:00~15:50
7日	JA川西支店 ふたば乳児保育園 郡家大林下 郡家原 三船病院西	9:30~10:30 10:40~11:40 13:20~14:00 14:20~15:10 15:20~16:00	14日	丸亀城南虎岳幼稚園 丸亀ひまわり保育園 城辰幼稚園 土居保育所	9:30~10:30 10:40~11:40 13:30~14:30 15:00~16:00	25日	飯山南保育所 飯山龜山神社 飯山南幼稚園 上法軍寺児童館	9:30~10:30 10:40~11:40 13:30~14:30 15:00~16:00
			18日	生ノ浜海岸 福田海岸前 本島大浦・小阪 笠島海岸前 本市市民センター	9:10~9:30 9:40~10:00 10:10~10:40 13:10~13:50 14:10~15:00	26日	飯山北第一保育所 ドルカス乳児保育所 飯山北幼稚園 飯山子育て支援センター	9:30~10:30 10:40~11:40 13:30~14:30 15:00~16:00

bulletin board

こんにちは！ハイ市役所です

市役所 〒763-8501 丸亀市大手町二丁目3番1号・☎2111(代表)

☎は綾歌市民総合センターを、☎は飯山市民総合センターを表します。

募集

夏休み親子施設見学

秘書広報課 ☎8800

市内の施設を見学してみませんか？クリントピア丸亀では工作もあるよ。対象＝小学3・4年生と保護者▷とき＝7月28日(金)・午前10時～午後3時▷コース＝消防本部→クリントピア丸亀▷定員＝12組(申込順)▷参加料＝無料▷持参する物＝弁当、水筒など▷申込期間＝7月3日(月)～20日(木)▷申込先＝市秘書広報課

ブックスタートボランティア

中央図書館 ☎3746
綾歌図書館 ☎5915
飯山図書館 ☎2666

ブックスタートは、地域に生まれたすべての赤ちゃんに保護者を対象に、赤ちゃんの健康診査時にメッセージを伝えながら絵本を手渡す運動です。この運動に協力していただけるボランティアを募集します。対象＝18歳以上の人▷活動日＝中央図書館：毎月2回の健康診査日・午前9時半～正午、綾歌・飯山図書館：毎月1回の健康診査日・午後1時半～2時半▷活動場所＝中央図書館：ひまわりセンター、綾歌・飯山図書館：飯山

総合保健福祉センター▷内容＝お話、読み聞かせなど

青ノ山墓地公園 普通墳墓使用者

環境課 ☎8836

対象＝①市内に住所または本籍があり、墳墓を必要としている人②市内にある墳墓を改葬する人▷申込期間＝7月3日(月)～31日(月)▷申し込み方法＝墳墓を必要としていることを証明する書類(埋火葬許可証、埋蔵証明書など)、住民票(本籍地記載で、世帯全員の物。戸籍謄本が必要になる場合もあります)、印鑑を市環境課へ持参▷その他＝①申込者全員で区画を決める抽選(貸付数

種類	区画面積	(永代)使用料	管理料(年間)	貸付数(予定)
普通墳墓	4㎡	300,000円	3,000円	30

貸付予定数は平成18年5月25日現在の残区画数です。

よりも申込数が多い場合は抽選)②1世帯につき1区画限り(すでに市営墓地を使用している人が同一世帯にいる場合は申し込みません)

使用料と管理料は下表のとおりです。管理料は3年前分納で、市内に住所がない人の使用料は5割増しになります。なお、芝生墳墓の申し込みは随時受け付けています。

●その他の市営墓地の申し込みは
城南共葬墓地は、12月に募集する予定です(広報12月号に掲載予定)。
綾歌地区(天神・高丸・宮ノ前)墓地、飯山地区(十三塚・安川)墓地については、随時、申し込みを受け付けています。

とき＝7月2日(日)▷ところ＝土器川河川公園、土器川公園(川西町)：午前6時半、土器川公園(飯山町)：午前7時、綾歌土器川公園：午前7時半、土器川生物公園：午前8時

くらしのセミナー

生活課 ☎8809

とき＝7月18日(火)・午前10時～11時半▷ところ＝飯山総合学習センター2階研修室▷演題＝よくわかる食品安全～間違いだらけの食品安全の「常識」▷講師＝柳原尚さん(香川農政事務所職員) 詳しくは、市生活課へ。

催し

土器川でイベント

河川公園課 ☎8843

《土器川生物公園で自然と遊ぼう》
対象＝幼児、小学生▷とき＝7月2日(日)・午前8時▷ところ＝土器川生物公園▷内容＝クリーン作戦、七夕飾り作り、魚のつかみ取りなど
《土器川クリーン作戦》
土器川の美しい自然を守るために、清掃ボランティア活動を実施します。

りセンター…7月4日、綾歌保健福祉センター…7月19日、飯山総合保健福祉センター…7月27日・午前9時～正午、介護相談・安心できる住まいづくり相談ひまわりセンター…7月18日・午前9時～正午、ボランティア相談ひまわりセンター…祝日、土日曜日を除く毎日・午前9時～午後5時
■少年相談 休日、土曜日を除く毎日・午前8時半～午後5時▽少年育成センター▽電話相談(☎01201734970)
■子育て一日相談 城北コミュニティセンター…7月9日(☎2141)、広島コミュニティセンター…7月26日(☎2030)、本島コミュニティセンター…7月30日(☎273222)
■人権相談 市役所本館1階相談室…7月12日・午前10時～午後3時、栗熊コミュニティセンター…7月5日・午前10時～午後3時
■障害者相談・障害児(者)地域療育相談 市役所…毎月第3木曜日・午後1時半～4時半、☎…毎月第1水曜日・午後1時半～4時、☎…毎月第1水曜日・午前10時～正午
■定例農家相談 時間は午前9時から正午までです。市役所…7月10日、☎…7月3日、栗熊コミュニティセンター…7月7日。詳しくは、農業委員会(☎8826)へ。
■不動産無料相談 7月21日・午後1時～3時半▽市民会館第10会議室▽(社)県宅地建物取引業協会(☎087182312300)
■職業相談 時間は午前9時から正午までです。☎業務課…毎月第3火曜日、栗熊コミュニティセンター…毎月第3木曜日

水辺の教室

環境課 ☎8836

対象＝小・中学生▷とき＝7月26日(木)・午前9時～正午(雨天の場合、8月2日(木)に順延)▷ところ＝西汐入川、金倉川▷定員＝20人(申込順)▷参加料＝無料▷締め切り＝7月21日(金) 小学生以下の方は、保護者と一緒に参加してください。申し込みなど詳しくは、市環境課へ。



お知らせ

保険年金課から

保険年金課 ☎8842

☎市民生活課 ☎5702

☎市民生活課 ☎7954

●国民年金保険料免除の申請
自営業など第1号被保険者の方で、保険料を納めるのが困難なときは、本人、配偶者、世帯主のそれぞれの前年所得に応じ、保険料が免除される制度があります。今年度の7月から、これまでの全額免除、半額免除に「4分の3免除」、「4分の1免除」が加わり4段階になります。
免除を申請して国(社会保険事務所)から承認されると、その年度(7月から翌年6月)の保険料が免除されます(免除を受けた期間の老齢基礎年金額は減額されます)。
なお、免除の申請は毎年必要です。ただし、前年度に全額免除および納付猶予の被承認者で、継続希望者は申請

の提出が省略できます。
申請は、印鑑を持参のうえ、市保険年金課、☎・☎市民生活課で行ってください。

●国民健康保険加入者、老人保健受給者の人へ

国民健康保険加入者のうち、高齢受給者(昭和7年10月1日から昭和11年7月1日までに生まれた人で、老人保健受給者でない人)にお渡ししている高齢受給者証は、平成18年7月31日(月)が有効期限です。新しい高齢受給者証は、7月末までに郵送します。

また、老人保健受給者と高齢受給者のうち、平成16年中の所得額から平成17年中の所得額に変更があった人などは、平成18年8月1日(火)から医療費の負担割合が変更になる場合があります。老人保健受給者で該当する人には、はがきで連絡します。住民税非課税世帯の人などには、「減額認定証」をお渡しします。

現在ご利用いただいている人も更新の手続きが必要となります。7月20日(木)から8月31日(木)までの間に、印鑑を持参のうえ、市保険年金課④番窓口または☎・☎市民生活課で手続きをしてください。

なお、自己負担限度額などについては、変更される予定があります。今後、広報紙などでお知らせします。

自治会集会場 建設事業補助金制度

生活課 ☎8809

市では、自治会が集会場の建設・改修などを行う場合に、工事費などの一部を助成する制度を設けています。補助金額は、事業に要する経費として市長が認定する額(ただし、30万円未満の場合は補助対象外)の30%です。事業計画を予定している自治会は、事業を着手する年度の前年度に、市生活課

まで事業計画書を提出してください。
なお、平成19年度事業着手分については、平成18年8月ごろに希望調査を実施する予定です。

この制度については、ホームページにも掲載していますのでご覧ください。詳しくは、市生活課へ。

●まさかの洪水に備えて 洪水ハザードマップ配布

建設課 ☎8813

洪水ハザードマップができました。この地図は、大雨により土器川や金倉川、綾川が万一氾濫した場合、どの程度浸水するか、避難経路、避難場所はどこかなどを示した物です。7月中旬ごろに、この地図を浸水が予想される地域に住むみなさんを対象にお配りします。また、各コミュニティセンターにも掲出しますのでご確認ください。

農業用軽油免税の申請

農林水産課 ☎8845

☎業務課 ☎5516

☎業務課 ☎7956

とき＝7月5日(水)、6日(木)・午前9時～午後4時▷ところ＝市役所南館1階会議室▷持参する物＝印鑑、耕作証明書(市農業委員会が発行。ただし、市外にも田などがある人は、その市町発行の耕作証明書)、使用者証(新規の場合は、購入店発行の機械の型式、馬力などが分かる証明書)、県証紙代400円(新規、更新の場合)、使用実績書、「免税軽油の引き取り等に係る報告書」(軽油購入の時の納品書を添付) 免税証の有効期間は、1年間です。1月に申請した人は、今回申請の必要はありません。なお、☎・☎業務課では、上記日程にかかわらず、随時申請を受け付けています。詳しくは、市農林水産課へ。

みんなの相談室

☎綾歌市民総合センター
☎飯山市民総合センター
■弁護士無料法律相談 7月14日・午後1時20分、8月5日・午前9時
▽会場は後日連絡▽申し込み相談日直前の木曜日・午前8時半～10時
▽説明を受け付け終了後(多数の場合は抽選)▽申込先は直接、市生活課、☎市民生活課へ
※相談は一人年度内1回限りです。
■行政相談 市役所…7月3日、栗熊コミュニティセンター…7月19日、☎…7月3日・午前10時～午後3時
■交通事故相談 午前9時～午後4時、祝日を除く月・火・水曜日…市役所本館1階市民相談室、木曜日…☎、金曜日…栗熊コミュニティセンター
■無料税務相談 毎週月曜日(祝日を除く)・午後1時～3時▽四国税理士会丸亀支部(☎20041)
■中高年齢者の職業相談と紹介 休日、土曜日を除く毎日・午前9時～午後4時▽丸亀市中高年齢者職業相談室(☎2117)
■厚生年金・国民年金相談 7月19日・午前10時～午後3時▽市役所本館5階第3会議室
■ふれあい相談 法律相談(要予約) 〓ひまわりセンター…7月11日、綾歌保健福祉センター…7月12日、飯山総合保健福祉センター…7月13日・午前9時～正午、生活相談〓ひまわり

情報

お知らせ・募集・催し

ネットワーク

2006年 丸亀オープン水泳競技大会

とき=7月17日(祝)・午前8時半開会式▷ところ=市総合運動公園プール
詳しくは、(財)丸亀市体育協会(☎246251)へ。

放送大学丸亀教室 第2学期10月入学生

放送大学は、CSスカイパーフェクトテレビ、ケーブルテレビなどで授業を行う通信制の大学です。
教養学部は満15歳以上、大学院は満18歳以上であれば入学試験なしで入学できます。丸亀教室(飯山総合学習センター内)では、授業を収録したビデオとカセットテープで、好きな時間に興味のある科目を学習できます。
締め切り=7月31日(月)・午後5時(期日厳守)▷願書提出先=飯山総合学習

センター
資料の請求は無料です。入学願書の請求など詳しくは、飯山総合学習センター(☎83319)または、放送大学香川学習センター(☎087-837-9877)へ。

夏休み 親子下水道見学会

対象=小学生と保護者▷とき=8月1日(火)、2日(火)、21日(月)、22日(火)、23日(水)▷ところ=大東川浄化センター(宇多津町)▷定員=各日20組
申し込みなど詳しくは、大東川浄化センター(☎2016)へ。

平成18年度 土用げいこ

対象=小学生以上の武道経験者(弓道は高校生以上)▷とき=7月4日(火)~8日(土)▷種目と時間=なぎなた:午後5時10分~6時10分、弓道、空手道:午後5時半~7時、剣道:午後6時20分~8時50分、柔道:午後7時10分~8時50分▷参加料=300円
申し込みは、当日までに参加料を添

えて県立丸亀武道館(☎24098)へ。

児童館へ行こう

《親子でセミの観察会》
対象=幼児、小学生と保護者▷とき=7月23日(日)・午後7時半まなびらんど1階ロビー集合(小雨決行)▷定員=20組▷参加料=無料
申し込みなど詳しくは、丸亀市児童館(☎21091)へ。

内閣総理大臣名の書状を贈呈します

先の大戦において、外地など(事変地の区域または戦地の区域)に派遣され、戦時衛生勤務に従事された旧日本赤十字社救護看護婦および旧陸海軍従軍看護婦に対し、その労苦に報いるため、内閣総理大臣名の賞状を贈呈しています。請求期限は、平成19年3月31日までです。請求用紙は市福祉課の窓口にあります。
詳しくは、総務省大臣官房管理室業務担当(☎03-5253-5182)へ。

資料館ガイド ☎25366

涼をよぶうちわ展



春木南湖「盆踊り図」

とき=8月6日(日)まで
午前9時半~午後4時半
※月曜日は休館します。
ところ=資料館1階展示室
入場料=無料
《常設展示》
2階展示室=常設展「丸亀の歴史」
民具展示室=団扇・食・住・運搬用具



丸亀市猪熊弦一郎現代美術館 ☎247755
URL <http://mimoca.org>

須田悦弘展

7月16日(日)~10月1日(日) / (会期中無休)



須田悦弘《雑草》2006 ©須田悦弘

《アーティスト・トーク》
とき=7月16日(日)・午後2時
ところ=美術館2階ミュージアムホール
講師=須田悦弘さん
定員=170人(申し込み不要、先着順)
参加料=無料

《キュレーターズ・トーク》
とき=会期中の日曜日・午後2時(7月16日を除く)
ところ=美術館1階受付前集合
参加料=無料(観覧券チケットが必要)

《キュレーターズ・トーク-常設展-》
とき=7月22日(土)・午後2時
ところ=美術館1階受付前集合
参加料=無料(観覧券チケットが必要)

国家公務員採用試験

《大学卒業程度》
航空管制官:第1次試験日=9月24日(日)▷受付期間=7月18日(火)~8月1日(火)
《高校卒業程度》
刑務官:第1次試験日=9月17日(日)▷受付期間=7月18日(火)~8月1日(火)、
入国警備官、皇宮護衛官、航空保安大学校学生、海上保安学校学生:第1次試験日=9月24日(日)▷受付期間=7月18日(火)~8月1日(火)
詳しくは、人事院四国事務局第二課試験係(☎087-831-4765)へ。

自衛官採用試験

《航空学生》
対象=高校を卒業した(見込みを含む)21歳未満の人▷第1次試験日=9月23日(土)▷受付期間=8月1日(火)~9月8日(金)
《一般曹候補学生》
対象=18歳以上24歳未満の人▷第1次試験日=9月16日(土)▷受付期間=8月1日(火)~9月8日(金)
《曹候補士》
対象=18歳以上27歳未満の人▷第1次試験日=9月16日(土)▷受付期間=8月1日(火)~9月8日(金)
《2等陸・海・空士》
対象=18歳以上27歳未満の人▷試験

日=受付時に通知▷受付期間=8月1日(火)~9月8日
詳しくは、自衛隊丸亀募集事務所(☎236420)へ。

地上デジタルテレビ放送への完全移行

地上デジタルテレビ放送は、2003年12月1日から関東、中京および近畿の一部において開始され、2006年末までには、すべての都道府県庁所在地で開始されることになっています。現行の地上アナログテレビ放送は、地上デジタル放送への移行に伴い、2011年7月24日までに終了します。
地上デジタルテレビ放送を視聴するには、①地上デジタル放送対応のテレビに買い換える②地上デジタルチューナーを買い足す③地上デジタル放送対応済みのケーブルテレビで視聴する、各方法があります。
詳しくは、総務省地上デジタルテレビジョン放送受信相談センター(☎0570-07-0101)へ。

「民家の甲子園」スケッチ大会

先祖の文化遺産である木造民家や町並みを発掘し、地域の歴史・伝統・文化・たくみの技を若い人たちに呼び掛ける「民家の甲子園」写真コンテストに先立ち、小学生以下を対象としたス

ケッチ大会を開催します。作品は、彫刻家の速水史朗さんなどが審査し、優秀賞には商品を贈ります。
対象=幼児、小学生(保護者同伴)▷とき=7月16日(日)・午前10時~午後2時(雨天の場合は17日(祝))▷ところ=本島町笠島伝統的建造物群保存地区▷持参する物=絵画に必要な用具一式(画用紙のみ準備します)、弁当▷参加料=無料(ただし、船賃は各自負担)
申し込み方法など詳しくは、民家の甲子園実行委員会(☎803162)へ。

丸亀まちづくりネットワーク

市政について勉強、研究し、提言するなどの市民活動をしています。誇りを持って自慢できるまちづくりを目指して、みんなで活動しませんか。毎月1回例会をします。
▷問い合わせ先=市秘書広報課(☎248800)

第8回 来恋祭まつり

大人も子どもも楽しめる夏祭りです。ご家族連れでぜひご参加ください。
とき=7月29日(土)・正午~午後10時、30日(日)・午前10時~午後4時▷ところ=アイレックス▷内容=かぶと虫の相撲大会、文化交流展、ピエロのパフォーマンス、夏休み宿題・体験教室など
▷問い合わせ先=市秘書広報課(☎248800)

市民会館

☎24141

URL <http://www.marugame-hall.org/>

丸亀蓬萊歌舞伎・松竹大歌舞伎 九代目 松本幸四郎「勸進帳」公演

●とき=7月29日(土)
◎午後1時
◎午後5時開演
●入場料=S席 7,000円ほか(全席指定席)
松本幸四郎 市川染五郎

管楽器セミナー(公開)

●とき=8月5日(土)・午後1時開演

ホルツクリンゲン室内楽コンサート

●とき=8月6日(日)・午後2時開演
●入場料=一般 1,500円ほか(全席自由席)

— 好評発売中 —

イベント情報

陸上自衛隊第14音楽隊 あやうたサマーコンサート



●とき=7月15日(土)・午後7時開演
●入場料=無料(入場整理券が必要)
定員を超えたときは、入場をお断りすることがあります。会場へはお早目にお越しください。
詳しくは、アイレックスへ。

アイレックス ☎6800

赤い羽根 共同募金の使いみち

日ごろは、赤い羽根共同募金へご協力いただきありがとうございます。みなさんのご協力により集まりました共同募金は、ボランティア団体や福祉活動団体などへ配分していますが、その他の使いみちの一部を紹介します。

《災害見舞い金配分》
風水害などの自然災害および火災などにより被災した世帯などを対象に、見舞い金を配分しています。この見舞い金は、故意、重大な過失によらない人為をもって避けることのできない災害により、死亡、行方不明、重傷（入院者）、家屋の半焼・半壊以上、床上浸水の被災者に配分基準を基に配分するものです。

●平成17年度配分状況

家屋の全半焼	死 亡	合 計
6件(うち半焼1件)	1件	7件
110,000円	20,000円	130,000円

これからも、赤い羽根共同募金へのご理解、ご協力をお願いします。
詳しくは、香川県共同募金会丸亀市支会（☎25700）へ。

全国一斉 生活保護110番

香川県弁護士会主催の電話による相談です。相談料は無料です。
とき=7月6日(木)・午前10時～午後2時▷相談電話番号=087-822-3693

マリANCHANS ソフトボールチーム

対象=どなたでも▷とき=城東小学校グラウンド：毎週木曜日・午後7時

～9時、城西小学校グラウンド：毎週木曜日・午後8時～10時
対戦相手も募集中です。▷問い合わせ先=市秘書広報課（☎248800）

セタロビーコンサート

とき=7月6日(木)・午後3時～4時▷ところ=香川労災病院1階外来ロビー▷内容=グループかすみ草による大正琴の演奏▷参加料=無料
詳しくは、香川労災病院（☎23111）へ。

城北明倫手芸クラブ

みんなで一緒に手芸、手編みをしませんか。夏休み子ども手芸もします。
とき=毎週第2、第4土曜日・午後1時～3時▷ところ=城北コミュニティセンター
▷問い合わせ先=市秘書広報課（☎248800）

第3回 まるがめ婆娑羅 全国模型飛行機大会

《大会》
対象=ゴム動力プロペラ機：小学生、中学生、一般、カラス型ゴム動力機：中学生、一般、折り紙飛行機：小学3年生以下の子どもと保護者のペア▷とき=8月20日(日)・午前8時半～正午(雨天の場合は9月3日(日))▷ところ=土器河川敷公園ソフトボールグラウンド▷参加料=無料
《製作講習会》
とき=7月23日(日)、30日(日)・午前8時45分～午後0時半▷ところ=ELF丸亀クラブハウス▷材料費=500円

申し込みなど詳しくは、NPO法人ELF丸亀・丹下（☎080-3161-1708）へ。

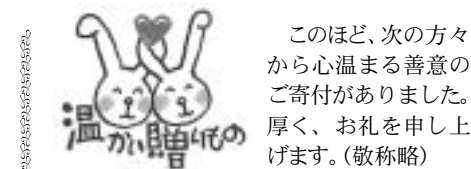
関節リウマチ講演会

とき=7月22日(土)・午後1時▷ところ=ひまわりセンター4階研修会議室3▷演題=整形外科より見たリウマチ治療▷講師=真鍋等さん（高松平和病院副院長）▷参加料=無料
▷問い合わせ先=市秘書広報課（☎248800）

国土交通省から

一般国道32号においては、大雨などで落石や土砂崩れなどの発生、またはその恐れのある場合、道路を利用するみなさんの安全を守るために、下記基準において「通行止め」などの通行規制を行う場合があります。通行止め実施の場合は、みなさんのご理解とご協力をお願いします。

- 《大雨などによる事前通行止め区間》
- 路線名=一般国道32号
- 通行止め区間=香川県三豊市財田町奥の内（戸川橋付近）～徳島県三好市池田町箸蔵（箸蔵ロープウェイ前）
- 延長=三豊市財田町内：4.9km、全区間：11.0km
- 通行止め基準=連続雨量250mm以上（降雨量が250mmに満たない場合でも危険が予想される場合は通行止めを行う場合があります）
- 出発前にテレビやラジオの交通規制情報を確認し、走行中は、道路情報板、道路情報ラジオ(1620kHz)などの情報に注意してください。日本道路交通情報センター（☎087-834-3400）では、電話による問い合わせにお答えしています。詳しくは、国土交通省香川河川国道事務所善通寺国道維持出張所（☎21471）または、国土交通省香川河川国道事務所道路管理第一課（☎087-844-4317）へ。



このほど、次の方々から心温まる善意のご寄付がありました。厚く、お礼を申し上げます。(敬称略)

(名前の掲載は控えさせていただきます)

丸亀フットボールクラブ KIDSサッカー教室

財団法人サッカー協会の公認指導者が指導します。
対象=未就学の5、6歳児▷とき=7～9月の毎週日曜日・午前9時～11時▷ところ=土器河川敷サッカー場▷受講料=1,000円（スポーツ保険料を含む）
▷問い合わせ先=市秘書広報課（☎248800）

バドミントン 丸亀ドリーム

対象=どなたでも▷とき=毎週水曜

日・午前9時半～正午▷ところ=市民体育館▷会費=1回200円
▷問い合わせ先=市秘書広報課（☎248800）

ハローワークから

ハローワークに、臨床心理士による専門的相談コーナーを設置しました。おおむね35歳未満の仕事を探している人で、就職の実現に向け心理的な悩みを持つ人を対象に、離職時などに生まれたい折衝の解消、面接など就職活動上の対人関係などに係る不安、気分や生活リズムの不安定さ（昼夜逆転）などの悩みについて、原則予約制により、プライバシーに配慮したコーナーで相談に応じます。

とき=毎週水曜日・午前8時半～午後5時（祝日、年末年始を除く）▷ところ=ハローワーク丸亀
詳しくは、ハローワーク丸亀（☎28609）へ。

～納税をお忘れなく～
所得税の予定納税(第1期分)
納期●7月1日～31日

一緒に合気道を しませんか

とき=毎週木曜日・午後7時～9時▷ところ=城乾コミュニティセンター▷問い合わせ先=市秘書広報課（☎248800）

今月の表紙

「坂出貞光線」の名称で親しまれている「国道438号」は、昭和57年(1982)に国道として指定され、四国の基幹道路として整備されています。写真上は、昭和40年ごろの坂出貞光線です。周りの風景が変わっても、飯野山は今も優しくわたしたちを見守ってくれています。

- 市の人口(6月1日現在) 前月比
人口 110,280人(+44)
男 53,248人(+56)
女 57,032人(-12)
世帯数 41,167世帯(+98)
- 市の面積 111.79km²
- 交通事故(5月)
事故 150件
死者 3人
負傷者 194人
- 救急出場件数 398件
- 火災の発生 4件

納付は便利な口座振替で
**固定資産税/2期分
国民健康保険税/1期分
介護保険料/1期分
(普通徴収分)**

納期●7月10日～31日

まるがめ競艇

*中讃ケーブルビジョン17chで放送中

オーシャンカップ場外発売時イベント

《7月29日(土)》
●納涼! 縁日コーナー
●コロプスものまねショー
●親子ゴムボート大会

《7月30日(日)》
●納涼! 縁日コーナー
●ペアボート試乗会

〈コロプス〉

サンケイスポーツカップ
7/1(土) 2(日) (6/27(火)～)

GI 鳴門53周年(場外発売)
5(水) 6(木) 7(金) 8(土) 9(日) 10(月) □

一般競走
12(水) 13(木) 14(金) 15(土) 16(日) 17(月)

GI 多摩川52周年(場外併売)
12(水) 13(木) 14(金) 15(土) 16(日) 17(月)

GI 徳山53周年(場外発売)
18(水) 19(木) 20(金) 21(土)

BP丸亀20周年ベジシカップ
22(土) 23(日) 24(月) 25(火) 26(水) 27(木)

SG 第11回 オーシャンカップ
〈ナイター場外発売、本場・BP朝倉のみ〉
25(火) 26(水) 27(木) 28(金) 29(土) 30(日)



写真(上):丸亀市南部の山々、左(東):大高見峰、中央:猫山、右(西):城山
(左下):高見峰神社前からの眺望、(右下):城山から北北西の眺望

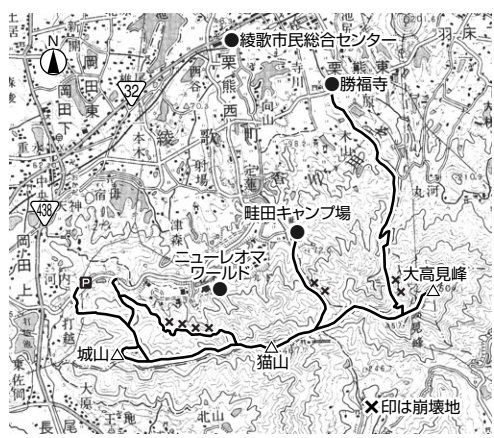
丸亀とウホッティング®

写真・文/石井 誠一

城山(しろやま)～猫山

石垣も建物も 残っていない? 城山

合併で丸亀市の南端は、まんのう町との境界を成す城山(しろやま)・猫山(ねこやま)・大高見峰(おほたかみみね)の山々となった。ニューレオマワールドのすぐ背後に連なっている山並みだ。城山周辺は、平成三年に「綾歌森林公園」として整備された。管理道路・遊歩道や休憩施設としての東屋やトイレが随所に設けられている。国道438号の打越池北東から東に五百ほど入った所にログハウスの管理棟や駐車場があり、ここが「綾歌森林公園」散策の基地となる。標高三七五・二坪の城山までは四十〜五十分で登山可能である。戦国期の武将長尾大隈守の本拠「西長尾城」があったところから、城山と呼ばれる。土佐の長宗我部元親が讃岐攻略の拠点として西長尾城を修築し、国吉甚左衛門を陣代として置いたことから「国



(国土地理院発行の5万分の1地形図「丸亀」を約65%に縮小)

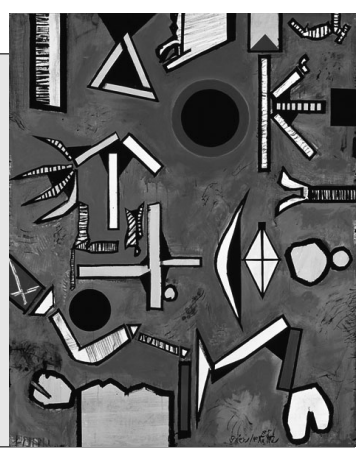
衛門を陣代として置いたことから「国吉城」とも呼ばれている。平時における城主などの住居は南麓の無頭地区(まんのう町長尾)と考えられる。遺構として山頂部に約四坪の削平地があり、空堀や何段も連続した削平地などが見られる。城山の山頂は平たんで樹木がなく、北の瀬戸内海はもとより、西寄りの天霧山(善通寺市)、眼下に土器川、南西の財田方面、南東の土器川上流と県境の山並みなど、周辺状況が把握できる地に位置し、素晴らしい景観を三六〇度眺望できる。ここから東は、尾根伝いに猫山・大高見峰が続く。城山から猫山へは四十五分ほどで到達できる。途中に休憩所の「第三東屋」がある。猫山の急斜面にはロープが設置され、安山岩の岩場登りを助けてくれる。山頂は樹木が茂り、眺望は良くない。猫山から東に続く大高見峰までは往復三時間弱のコースである。大高見峰からの眺めも良くないが、東に二〜三分歩くと「高見峰神社」があり、展望が開けて屋島・五剣山など広範囲が見渡せる。ニューレオマワールド東側の「畦田キャンプ場」から猫山への登山コースと、栗熊東の勝福寺南から大高見峰への登山コースは、途中に大きな崩壊地があり、登山は困難である。

吉城」とも呼ばれている。平時における城主などの住居は南麓の無頭地区(まんのう町長尾)と考えられる。遺構として山頂部に約四坪の削平地があり、空堀や何段も連続した削平地などが見られる。城山の山頂は平たんで樹木がなく、北の瀬戸内海はもとより、西寄りの天霧山(善通寺市)、眼下に土器川、南西の財田方面、南東の土器川上流と県境の山並みなど、周辺状況が把握できる地に位置し、素晴らしい景観を三六〇度眺望できる。ここから東は、尾根伝いに猫山・大高見峰が続く。城山から猫山へは四十五分ほどで到達できる。途中に休憩所の「第三東屋」がある。猫山の急斜面にはロープが設置され、安山岩の岩場登りを助けてくれる。山頂は樹木が茂り、眺望は良くない。猫山から東に続く大高見峰までは往復三時間弱のコースである。大高見峰からの眺めも良くないが、東に二〜三分歩くと「高見峰神社」があり、展望が開けて屋島・五剣山など広範囲が見渡せる。ニューレオマワールド東側の「畦田キャンプ場」から猫山への登山コースと、栗熊東の勝福寺南から大高見峰への登山コースは、途中に大きな崩壊地があり、登山は困難である。

猪熊ギャラリー

金環食 1987年作
アクリル・カンヴァス

様々な形が飛び交う楽しい作品です。70歳を過ぎた猪熊は、宇宙をテーマに想像を自由にはたらかせ、独自の空間を次々と作り出しました。



子どもたちも大好きな海水浴。丸亀市内にも、本島や広島に海水浴場があります▽「黒く日焼けしたら、やせて見えるかも」と、さんさんと降り注ぐ日光の下、褐色の肌を目指し、肌を焼いた昔。その結果、顔にはシミが...▽それでもやっぱり、夏は海。この夏も海に行こうと思います。みなさんも、今年の夏は丸亀の海に出掛けてみませんか。くれぐれも紫外線対策をお忘れなく。(自題)

●この広報紙は、四国新聞販売所に委託し、市内の全世帯に配布しています。配布についてのお問い合わせは、同社 ☎0120-494459までご連絡ください。