

# 広報 まるがめ

2007年

Municipal Newsletter Marugame

No.27

6

ふるさと再発見  
(飯山南コミュニティ)



麦畑が美しい大窪谷



伝統あるエンマ堂の盆踊り



仁池から羽床富士を望む

## 今月の主な内容

- 2 **特集** 住民税(市・県民税)の改正
- 5 浄化槽清掃・汚泥抜き取りの許可業者をお知らせします
- 6 今年も健康診査が始まります
- 8 6月は環境月間

水道水がピンチ!  
節水にご協力を

# 特集 住民税

# (市・県民税)の改正

税務課  
☎48857

## ① 所得税と住民税(市・県民税)の税率が変わります

【税源移譲前の税率】			【税源移譲後の税率】		
課税所得金額	住民税(市・県民税)	所得税	課税所得金額	住民税(市・県民税)	所得税
200万円以下	5%	10%	195万円以下	10%	5%
330万円以下	10%		330万円以下		10%
700万円以下		20%			
900万円以下		23%			
1,800万円以下	13%	30%	1,800万円以下		33%
1,800万円超		37%	1,800万円超	40%	

▶ 実際にモデルケースで計算してみましょ

住民税・所得税ともに、税額の計算では、いきなり該当する課税所得の税率で計算するのではなく、課税所得を段階ごとに区分し、各々に対応する税率を掛けた額を合計します。

### (例) 住民税の課税所得<sup>(※1)</sup>が300万円の場合

《税源移譲前》		《税源移譲後》	
○住民税	200万円までの部分 200万円×5%=100,000円 200万円～300万円の部分 (300万円-200万円)×10% =100,000円 均等割 4,000円 合計 <b>204,000円</b>	○住民税	300万円×10%=300,000円 調整控除 <sup>(※3)</sup> △2,500円 均等割 4,000円 合計 <b>301,500円</b>
○所得税	295万円 <sup>(※2)</sup> ×10% =295,000円	○所得税	195万円までの部分 195万円×5%=97,500円 195万円～295万円の部分 (295万円-195万円)×10% =100,000円 合計 <b>197,500円</b>
◎住民税と所得税の合計	<b>499,000円</b>	◎住民税と所得税の合計	<b>499,000円</b>

合計額は変わりません

※注1：課税所得とは、総所得金額－所得控除合計で計算したものです。総所得金額とは、事業所得、給与、年金など各種所得の合計額です(給与、年金は、それぞれの収入額から給与所得控除または年金控除を引いた額です)。所得控除合計とは、社会保険料控除、生命保険料控除、扶養控除、基礎控除などの合計額です。

※注2：住民税と所得税では所得控除額に差があるため、課税所得に最低5万円の差額が生じます(計算例では住民税の課税所得が300万円であるのに対して、所得税は295万円となっています)。扶養控除、障害者控除などがある人の場合は、この差額が大きくなります。

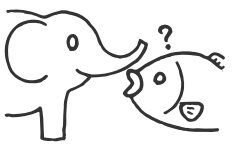
※注3：調整控除とは、住民税と所得税における課税所得の差額を調整するものです。



## ② 定率減税が廃止されます

平成11年度から、景気対策のために暫定的な税負担の軽減措置として導入されていた定率減税が、最近の経済状況を踏まえて廃止されます。

**所得税**  
平成19年1月分から廃止  
**住民税**  
平成19年6月分から廃止



## ③ 住民税の老年者非課税措置が廃止されましたが、経過措置がとられています

平成17年1月1日現在、65歳以上の人(昭和15年1月2日以前に生まれた人)で、前年の合計所得金額が125万円以下の人は、平成17年度まで非課税でしたが、年齢にかかわらず公平に負担を分かち合うという観点から、この措置が平成18年度から廃止され、現役世代と同様の制度が適用されています。ただし、急激な税負担を緩和するため経過措置がとられています。

### 経過措置

- 平成19年度は、税額の3分の1を減額
- 平成20年度は、全額負担

### ★税金豆知識★

今回の税源移譲を伴う改正により、ほとんどの人は所得税が減り、その分住民税が増えることとなります。住民税について、今回変更のなかった部分も含め、改めてお知らせします。

### I. 住民税(市・県民税)とは?

県に納める県民税と市に納める市民税を合わせて住民税と呼ばれています。住民税は、税金を負担する能力のある人が一律の額を負担する均等割(4,000円)と、所得に応じて負担する所得割から構成されています。

### II. 住民税を納める人

前年に一定額以上の所得がある人で、その年の1月1日現在に住所のある市町村において課税されます。

例えば1月2日以後に丸亀市を転出した人も丸亀市でその年度の住民税が課税されます。また、1月2日以後に亡くなった人もその年度は住民税が課税されます。

### III. 住民税がかからない人

均等割、所得割ともにかからない人	均等割がかからない人	所得割がかからない人
①生活保護を受けている人 ②障害者、未成年人、寡婦または寡夫で前年の合計所得金額が125万円以下の人	①扶養親族がいない場合：前年の合計所得金額が28万円以下の人 ②扶養親族がいる場合：前年の合計所得金額が次の金額以下の人 28万円×(本人+扶養親族の数)+168,000円	①扶養親族がいない場合：前年の合計所得金額が35万円以下の人 ②扶養親族がいる場合：前年の合計所得金額が次の金額以下の人 35万円×(本人+扶養親族の数)+320,000円

### ★国民健康保険税2割軽減制度★

国民健康保険税は、前年の所得に応じて均等割額と平等割額の一部(7割、5割、2割)を軽減する制度があります。このうち、2割軽減の適用を受ける場合のみ申請が必要となります。該当すると思われる世帯には申請書をお送りしますので、必要事項を記入のうえ、市税務課へ提出してください。提出期限は8月31日(金)ですが、できるだけ

6月中にお願いします。なお、期限までに提出しない場合は、2割軽減措置は受けられません。

7割および5割軽減に該当する世帯の人は、申請の必要はありませんが、軽減を受けるためには加入者全員の所得の申告が必要です。平成18年中の申告をしていない人は、必ず6月中に申告をしてください。



### 個性豊かで活力ある地域社会の創造

## 信頼で築く丸亀市さわやか協働推進条例

### 前文

市民一人一人がまちづくりの主役となって、市民等(※1)と行政がそれぞれの役割の下、信頼を育みながら、協働のパートナーとして、共にまちづくりに取り組みます。

### 目的(第一条)

市民活動と協働を促進し、個性豊かで活力あふれるまちの実現を図ります。

### 定義(第二条)

「市民」「コミュニティ」「市民団体」「事業者」「市民活動」「協働」など、用語の意味を定めます。

### 基本原則(第三条)

- 市民活動を行う者の自主性および自発性を尊重します。
- 公正・透明性の下、相互に情報を提供、共有し、連携を図ります。

●各々の役割と責任を自覚し、相互信頼の下、対等なパートナーとして、協力し合います。  
自分たちの暮らす地域社会に

関心を持ち、市民活動への理解と自発的な参加に努めます。

### 「コミュニティ」の役割(第五条)

地域の課題解決やまちづくりに、自発的かつ主体的に取り組み、住民自治の向上に努めます。

### 市民団体の役割(第八条)

積極的に市民活動を行い、情報を発信し、活動に対する市民の理解と参加の促進に努めます。

### 事業者の役割(第七条)

地域社会の一員として、市民活動に協力、支援します。

### 市の責務(第八条)

●計画的かつ総合的に施策を講じます。  
●職員の意識啓発を行うとともに、市民等からの協働の働きかけに対し、適切に対応します。

- 情報を積極的に提供します。
- 市の施策(第九条)

●市民活動と協働の普及啓発、学習機会の提供および人材の育成を行います。

●市民活動の拠点および体制の整備、充実を図ります。

●コミュニティ活動の活発な展開のため、人づくりと活動拠点の充実に努めます。

●市民等と市が互いに交流し、連携する機会を提供します。

### 市民活動の支援(第十条)

市民活動について、活動団体に応じた支援策を講じます。

### 参入機会の提供(第十一条)

市民活動を行う市民等に対し、市が行う事業への参入機会を提供します。

### 公表および説明責任(第十二条)

市との協働により実施する事業について、その事業内容と事業実施後の評価を公表します。

### 意見などの提出(第十二条)

市民活動や協働の促進につながる施策について、市に意見の提出や提案することができま

### 自治推進委員会への諮問(第十四条)

市民活動や協働の促進に関する重要な事項については、自治

推進委員会(※2)に諮問し、審議します。

### 見直しの原則(第十五条)

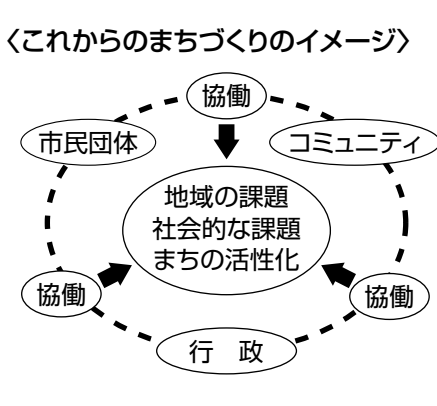
市民活動や協働を取り巻く社会環境の変化に対応し、条例の見直しを行います。

### 委任(第十六条)

この条例の施行に関し必要な事項は、市長が別に定めます。

※1 市民等…「市民」「コミュニティ」「市民団体」「事業者」の総称

※2 自治推進委員会…市民による自治の円滑な進展を図られているかを調査するため設置された市の附属機関



市では、協働を推進するための計画作りに参加するメンバーを募集しています。詳しくは、市生活課または市ホームページで。



クリーン課 ☎7453

## 浄化槽清掃・汚泥抜き取り 許可業者をお知らせします

6月1日(金)から浄化槽の清掃・汚泥抜き取りは、市が許可した業者が行います。

### 《注意事項》

- 許可業者以外の業者へ申し込むことはできません。
- 料金については、直接業者にお問い合わせください(複数の業者から見積もりを取るなどして料金を確認したうえで契約してください)。
- 5月31日(木)までの申し込みは、市が行います。
- 島しょ部は、今までどおり市に申し込んでください。



6月1日から 許可業者制が始まります!

### 【許可区域が市内全域(島しょ部を除く)の業者】

業者名	所在地	電話番号
盛和実業(有)	川西町南808番地1	☎0609
(有)森清掃社	飯山町上法軍寺585番地1	☎2315
丸協(有)	飯山町川原905番地2	☎2377
坂出クリーン(株)	土器町東八丁目71番地2	☎1828
マンノ清掃社	中津町1449番地5	☎7337
シコク環境ビジネス(株)	垂水町5番地4	☎8308
(株)アドバンス	中津町260番地1	☎1127
(有)宮武清掃社	三条町129番地10	☎8534
(有)マスタライフサービス	三条町1418番地12	☎5637
(有)西本衛生	綾歌町岡田上2573番地1	☎1058
(株)ガイア	川西町南445番地1	☎6131
(株)ダックス	津森町228番地4	☎5441
(有)サンクリーン	土器町北二丁目17番地3	☎1844

### 【許可区域が綾歌町地区の業者】

(株)エコサポート	飯山町下法軍寺867番地3	☎3121
-----------	---------------	-------

## 上下水道部からのお知らせ

経営課 ☎8846

### 節水にご協力を!

今年度は雨が少なく、市の主な水源である満濃池や早明浦ダムなどの貯水率が、平年に比べて大幅に落ち込んでいます。

市では五月十四日に、渇水対策本部を設置し、最悪の事態を避けるために取り組んでいます。現状をご理解いただき、市民のみなさん一人一人が、節水に努めてく

## 六月五日(環境の日)までの一週間は

## 全国ごみ不法投棄監視ウィーク

クリーン課 ☎7453

### みなさんの監視の目で つみのない美しいまちに!

「全国ごみ不法投棄監視ウィーク」は、「美しい国」日本を目指す、持続可能な社会を構築するために、ごみ不法投棄対策について関係機関が連携して、国民運動として推進します。

期間中は、コミュニティ単位で委嘱している「ごみ減量等推進員」のみなさんに地域内を巡回していただきます。また、市クリーン課でも市内一円のパトロールを強化します。

不法投棄は犯罪です。美しい環境づくりのため、一人一人が環境美化に心掛けましょう。

### 漏水にご注意!

水道を使用していないのに、メーター内のパイロットがまわっている、漏水していると思われる場合があります。月に一度、メーター内の点検をお願いします。漏水場所の調査および修繕は有料となります。丸亀市上下水道組合 ☎77338 ☎77338へお問い合わせください。





# 市内指定医療機関一覧表

医療機関名	住所	基本健康診査	胃がん検診	子宮がん検診	乳がん検診	大腸がん検診	前立腺がん検診	訪問基本健康診査	電話番号
麻田総合病院	津森町	●	●	●	●	●	●	●	235555
石川整形外科クリニック	葭町	●				●	●		238100
石田医院	土居町	●	●			●	●		24857
今田医院	垂水町	●	●			●	●	●	207526
岩本病院	郡家町	●	●			●	●	●	206311
大久保内科医院	土器町	●	●			●	●	●	201377
おおつか内科医院	南条町	●	●			●	●		223667
大西外科医院	御供所町	●	●			●	●	●	225627
香川クリニック	天満町	●				●	●	●	222311
香川労災病院	城東町	●	●	●	●	●	●	●	233111
笠井外科胃腸科医院	新田町	●	●			●	●	●	234666
川井整形外科クリニック	天満町	●				●	●	●	234010
岸川脳神経外科医院	柞原町	●				●	●		252828
岸本医院	柞原町	●				●	●		225629
くろいわ産婦人科医院	土器町		●						246611
厚仁病院	通町	●	●	●		●	●		232311
こうの内科クリニック	土器町	●	●			●	●	●	231119
こはし内科医院	郡家町	●				●	●		236110
小山クリニック	金倉町	●				●	●		244976
篠原記念病院	中府町	●	●			●	●		232205
柴田整形外科クリニック	川西町	●				●	●		232700
須崎内科医院	城西町	●	●			●	●	●	231030
整形外科・小児科安藤医院	福島町	●				●	●		225496
瀬戸内クリニック	川西町	●	●			●	●		231511
曾根クリニック	土器町	●				●	●		211711
田村クリニック	幸町	●	●			●	●	●	228391
辻松外科内科医院	前塩屋町	●	●			●	●	●	226718
中野外科・胃腸科医院	土器町	●	●			●	●	●	252525
中山クリニック	城西町	●				●	●		243000

\*\*\*\*\*

# 今年も健康診査が始まります!

健康課 ☎248806

「年に1回は、自分の健康状態を確認するため検診を受けましょう。」



市では、対象者に健康診査受診票を4月下旬にお送りしました。この受診票は、すでに始まっている集団検診（各保健福祉センターで実施）、または6月から10月まで行う市内指定医療機関（7ページ参照）での健康診査を受診する際、必要です。該当する人は、どちらかの検診を選んでお受けください。



## 集団検診 医療機関による検診

- ▶ 検診受診を希望される人は、市健康課（ひまわりセンター）に申し込んでください。定員になり次第締め切ります。
- ▶ 検診当日、受診票と検診料、問診票、健康手帳を持参してください。問診票は各保健福祉センターと各コミュニティセンターにありますので、事前に各自でご記入ください（結核・肺がん検診の問診票はありません）。
- ▶ 日程、場所については受診票に記載してあります。

- ▶ 実施期間：6月1日（金）～10月31日（水）
- ▶ 申し込み：直接、医療機関に申し込んでください
- ▶ 持参する物：受診票、検診料、健康手帳、保険証
- ▶ 検診結果：受診した医療機関でお聞きください
- ▶ 実施医療機関：広報7ページを参照してください
- ※健康手帳をお持ちでない人は、各保健福祉センターまたは、コミュニティセンターにあります。

## ◎対象者、内容および料金 【70歳以上の人は、無料です。】

対象者、内容、料金 検診の種類	対象者	内 容（注意点）	料 金	
			集団検診	医療機関による検診
基本健康診査 ※①訪問基本健康診査	40歳以上 65歳までの人	問診、身体計測、血圧測定、検尿、血液検査（肝機能、貧血、尿酸、血糖）など		無 料
	65歳以上の人	上記に加え、血清アルブミン検査、生活機能評価など		
肝炎ウイルス検診	(1)40歳の人（H20.4.1現在） (2)過去に肝機能に異常のあった人 (3)大きな外科手術・出産時、多量出血のあった人 (4)過去に肝炎ウイルス検診を受けたことのない人 (5)今回の基本健康診査のGPT値が要指導の人	問診、C型・B型肝炎ウイルス検査（基本健康診査と同時に実施）		(1)、(2)、(3)、(4) ……………800円 (5)……………1,200円
胃がん検診	40歳以上の人	問診、バリウムを飲む胃部X線検査 ※前日の夜10時以降は飲食しないでください	900円	2,400円 [香川労災病院は検診車による個別検診のため1,200円]
子宮がん検診	※② 20歳以上の女性	問診、視診、子宮頸部の細胞診 （医療機関による検診では、医師が必要と認めた場合に体部がん検診も実施します）	700円	1,400円 [体部がん検診同時実施の場合2,100円]
乳がん検診	※② 40歳以上の女性	〈集団〉問診、マンモグラフィ（乳房X線撮影） 〈医療機関〉問診、視診、触診、マンモグラフィ ※なるべくワンピースは避けてください	800円	1,100円
大腸がん検診	40歳以上の人	問診、便潜血検査2日法		300円
前立腺がん検診	40歳以上の男性	問診、血液検査（基本健康診査と同時に実施）		500円
結核・肺がん検診	結核検診 …65歳以上の人 肺がん検診 …40歳以上の人	胸部レントゲン撮影（喀痰検査） ※金属、プラスチックなどの付いた衣服、下着は避けてください		無 料 [喀痰検査をする人は500円]

※①在宅で寝たきりの人やその介護をしている人で、医療機関での検診が困難な人は、訪問による基本健康診査が受けられます。希望する人は、直接医療機関に申し込んでください。  
※②子宮がん検診・乳がん検診については、2年に1回の受診になります。

## ～歯を失ってしまう その前に～

食べることは生きることの基本であり、楽しく食べることは、人生の生きがいにもなるものです。歯周病は、歯を失う原因の第1位です。

これからも、健康で快適な生活を送るために歯周疾患検診を受けてみませんか。



## 《歯周疾患検診》

お送りしたはがき（歯周疾患検診受診票）と健康手帳を持参してください。

- と き=6月1日（金）～11月30日（金）
- と ころ=市内歯周疾患検診実施医療機関
- 対象者=平成20年4月1日現在、40・45・50・55・60・65・70歳の人（はがきで案内）
- 料 金=無料



6月は環境月間

環境保全

「深めよう 関心と理解」

「高めよう 活動意欲」

環境課 ☎8836

環境にやさしい 事業所登録制度

市では、すべての事業所が環境に配慮した事業活動を行うことを目的に、「環境にやさしい事業所登録制度」を設けています。「環境にやさしい事業所」には、取り組み目標を三つ以上定め、身近なことから環境保全に取り組む「エコ・ハートまるがめ」と、数値による目標を三つ以上定め、率先して環境負荷の低減に努める「エコ・リーダーまるがめ」の二種類の登録方法があります。



このシンボルマークは、市内のデザイナー 中山晴賀さんのご厚意により、わたしたちの環境を優

しく包み育てるという思いを込めて、ボランティアで作成していただいたものです。

平成十九年四月一日現在の登録事業所数は、「エコ・ハートまるがめ」が九十三件、「エコ・リーダーまるがめ」が十五件です。

ふれあい環境探検隊

市では、自然の大切さを学び、生物に対する思いやりの心を育てることを目指し、「ふれあい環境探検隊」を開催しています。

今年度も、自然観察会、水辺の教室、星空探検隊、探鳥会、冬のため池探検隊を予定しています。

こどもエコクラブ

「こどもエコクラブ」は、環境省が応援する環境活動クラブです。市では、「こどもエコクラブ」事業を通じて子どもたちの環境学習を支援しています。

活動を始めるには、二人以上の仲間と、市とクラブの連絡をする「代表サポーター(大人)」が必要で、希望する場合は、登録用紙に必要事項を記入し、市環境課へ提出してください。

丸亀市環境基本計画

計画は、平成十九年四月一日から施行されており、生活環境や自然環境の保全と創造、資源循環型社会の構築などの環境施策を総合的かつ計画的に推進するため、丸亀市における望ましい環境像を明らかにしています。その実現に向けての施策を体系化して、市民、事業者、市がとるべき行動を明確にするものです。

丸亀市環境保全 率先実行計画

市自らが率先して環境保全に係る行動を実践していくため、平成十九年五月に策定しました。この計画は、環境に優しいエコオフィスづくりを目指すものです。 ※「丸亀市環境基本計画」と「丸亀市環境保全率先実行計画」の進捗よく状況は、広報紙やホームページなどでお知らせします。

行事名	開催日時・場所	内容など
環境パネル展	6月11日(月)～15日(金)、市役所本館玄関ロビー	市役所では、環境省によるパネル展を同時開催
	6月18日(月)～22日(金)、綾歌市民総合センターロビー	
	6月25日(月)～29日(金)、飯山市民総合センターロビー	
ふれあい環境探検隊(自然観察会)	6月9日(土)、土器川生物公園 ※雨天の場合は6月10日(日)に順延	定員=30人(申込順) 締め切り=6月6日(水)
環境にやさしい事業所研修会	6月28日(木)、午後1時半～3時 飯山市民総合センター 4階多目的ホール	制度説明、活動状況報告・環境講演会

※詳しくは、市環境課(☎8836)へお問い合わせください。

放火による火災に 注意してください

放火 および放火の疑いによる火災は、全国の出火原因のトップを占めています。放火火災の傾向としては、冬から春先および夜間から明け方(午後八時から午前六時)にかけて多く発生しています。

建物に対する 放火防止対策

建物に放火されたケースを見ると、侵入されやすい場所や人気がない暗がりにおける放火が目立ちます。施錠管理をきちんと行い、外部からの侵入を防ぎましょう。

こちらは丸亀市消防本部です

☎0119

その他のものに対する 放火防止対策

夜間にごみ捨て場のごみや放置された新聞・雑誌などに放火

されるケースが多く見られます。夜間にごみを放置しないなど、ごみ集積場所の環境づくりを地域ぐるみで実施しましょう。 ※放火は、不特定多数の人間の生命、身体および財産に危険をもたらす極めて悪質な犯罪です。現に人が住んでいる建物などへ放火した場合は、「現住建造物等放火罪」として「殺人罪」と同等の重罪となっています。



救急車の適正利用に ご協力ください

救急車 は「いざ」というときに呼ぶものです。軽い病気やけがで救急車を利用すると、重症や危篤な傷病者の搬送に支障をきたすおそれがあります。救急件数は、年々増えています。このままでは、症状やけがの程度に応じて、救急車の出動を制限しなければならぬ事態も生じます。本当に必要なとき、利用できるためには、正しい救急車の利用をお願いします。

住宅のバリアフリー改修による 固定資産税の減額

税務課 ☎8859

平成19年4月1日から平成22年3月31日までの間に、一定のバリアフリー改修が行われた住宅に対して、固定資産税の減額措置が受けられます。詳しくは、市税務課家屋担当へ。

減額	家族構成	工事要件	確認の手続き
翌年度分税額を3分の1減額(100㎡分までを限度とします)	次のいずれかの人が住んでいる既存の住宅(賃貸住宅を除く) ①65歳以上の人、②要介護認定または要支援認定を受けている人、③障害者	次の工事で、補助金などを除く自己負担が30万円以上のもの ①廊下の拡幅、②階段のこう配の緩和、③浴室の改良 ④便所の改良、⑤手すりの取り付け、⑥床の段差の解消、⑦引き戸への取り替え、⑧床表面の滑り止め化	・納税者は、改修後3か月以内に工事明細書や写真などの関係書類を添えて、市税務課に申告してください(工事内容を示す書類は、建築士、登録性能評価機関などによる証明でも代替可)。 ・市税務課では、工事内容などを書類で確認するとともに、必要に応じて現地確認を行います。

緊急性がない場合で、転院搬送(病院間の患者の移送)、入院、通院などで交通手段がない時は、市消防本部までお問い合わせください。民間患者搬送サービス(民間救急車や介護タクシーを二十四時間年中無休で案内しています) ●相談窓口 市消防本部(二十四時間体制) ☎0119、香川民間救急サービス ☎0120-45519

1) 西讃タクシー(車いす・☎3688)、琴参タクシー(車いす・☎25555)、ブルータクシー(車いす・☎244848)、東讃交通車いす・☎1201131502





# 地域包括支援センターだより ③

☎ 7955

## 認知症高齢者の家族のつどいに参加しませんか



認知症についての理解を深め、日ごろの不安や悩みなどについて語り合う「家族のつどい」を開催します。認知症の人を介護しているご家族や、認知症に対して悩みや疑問がある人は、ぜひ参加してください。

一人で抱え込まず、同じ悩みを持つ人との交流を図ってみませんか。  
 ▼とき：六月二十三日(土)・午後一時～三時半(受け付けは午後0時半から)  
 ▼ところ：飯山総合保健福祉センター二階会議研修室  
 ▼内容：講演会「認知症介護のコツを教えます」、交流会、個別相談など  
 ▼講師：高橋正彦さん(香川大学医学部精神神経医学講座)

▽参加料：無料  
 ▼共催：認知症の人と家族の会 香川県支部、丸亀市健康福祉部 介護支援課、地域包括支援センター

## 催し 介護福祉の教室

体の機能が衰えてくると転倒しやすくなり、骨折や寝たきりの状態へとつながることもあります。それを予防するための体づくりをしてみませんか。



●ひまわりセンター  
 とき：六月四日(月)・午後一時～三時半  
 ●飯山総合保健福祉センター  
 とき：六月二十六日(火)・午前九時半～十一時半  
 対象：おおむね六十五歳以上で、軽い体操ができる人  
 ※動きやすい服装、靴で参加してください。

## GI京極賞 開設55周年記念競走

6/16(土) 17(日) 18(月) 19(火) 20(水) 21(木)

《出場予定選手》  
 三真誠司(香川)  
 山崎智也(群馬)  
 松井 繁(大阪)  
 上瀧和則(佐賀)  
 ほか多数

### 主なイベント

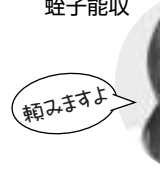
●ケロロ軍曹  
 キャラクターショー  
 ▼とき：六月十七日(日)・午前十一時～午後一時  
 ▼ところ：わくわくランド  
 ●ゼンジー北京  
 「ミックマミックショー」  
 ▼とき：六月十七日(日)・午前十時～第八レース発売中▼ところ：イベント広場  
 ●蛭子能収&野中めぐみのレース予想  
 ▼とき：六月二十日(水)・第八レース



ゼンジー北京



蛭子能収



野中めぐみ

1スから第12レース、二十一日(木)・第八レースから第12レース

### オープン懸賞クイズ

●問題  
 『GI京極賞開設〇〇周年記念競走』  
 ○に当てはまる数字と文字は？  
 ●賞品  
 HDD搭載DVDレコーダー、ゲーム機 ほか多数賞品あり

### 応募方法

官製はがきにクイズの答え、住所(郵便番号)、氏名、電話番号と丸亀競艇へのご意見・ご希望を記入のうえ、〒七六三八七七〇 丸亀市富士見町4-4-1丸亀競艇「周年スマイルクイズ」係へ郵送。  
 『応募締め切り』  
 平成十九年六月十五日(金)必着  
 募集資格など詳しくは、丸亀市競艇事業部(☎5141)または、丸亀競艇ホームページをご覧ください。

## 職場紹介 ⑳ こんにちは! 住宅課 です



住宅課スタッフ(本館2階)

住宅課は、市民のみなさんに健康で文化的な生活を送ってもらうため、次の業務を行っています。  
 《住宅担当・建築担当》

- 市営住宅の建設計画や維持管理に関すること
  - 市営住宅の入退居事務などに関すること
  - 市有建築物の設計、施工監理に関すること
- また、今年度は、保育所・幼稚園の通信設備の改修や消防署と西中学校の建て替え事業を行います。



長野課長からひとこと

安全・安心のまちづくりを目指し、公共施設の耐震診断や補強工事に取り組んでいます。

TEL：☎8814 FAX：☎8866  
 Eメール：jutaku-k@city.marugame.lg.jp

現在の「日本国憲法」は、①政治の進め方を決める主権は国民にある(国民主権)②国民一人一人が人間として持っている権利を尊重する(基本的人権の尊重)

## 六月一日は何の日？

### わたしたちの人権・同和問題 (23)

③二度と戦争をしない(平和主義)を柱として、一九四六年十一月三日に公布されました。これに踏まえて、一九四八年に人権擁護委員制度ができ、翌

年六月一日に「人権擁護委員法」が施行されました。全国人権擁護委員連合会では、この日を「人権擁護委員の日」としています。人権擁護委員は、法務大臣から委嘱された民間のボランティアの人たちです。全国の市町村に約一万四千人、丸亀市では十三人の人が委嘱されています。

人権擁護委員は、高松地方方法務局丸亀支部と連携しながら市民の人権侵害の相談を受けるなど、人権救済活動をするとも



▲西中1年 宮下 結花さん

に、人権侵害のない明るい社会を築くための啓発活動も行っています。

家庭や職場や地域で人権侵害(身体的・心理的虐待や差別など)に遭遇したときは、一人で悩んだり、泣き寝入りしたりせず積極的に人権擁護委員に相談してみてもいいでしょう。

## ちっぴな美術館



▲城北小2年 福田 優果さん

垂水小6年 川口 菜々  
**湖**  
 垂水小6年 川口 菜

▲郡家幼5歳児 一瀬 明喜



▲郡家幼5歳児 高橋真悠子





# みんなの相談室

綾=綾歌市民総合センター  
飯=飯山市民総合センター  
☉=コミュニティセンター

■**弁護士無料法律相談** 6月2日・午前9時、6月15日・午後1時20分、ひまわりセンター▷申し込み=相談日直前の木曜日・午前8時半~10時▷説明=受け付け終了後(多数の場合は抽選)▷申込先=直接、市生活課、綾・飯市民生活担当へ

※相談は一人年度内1回限りです。

■**行政相談** 市役所: 6月4日、栗熊☉: 6月20日、飯: 6月4日・午前10時~午後3時

■**交通事故相談** 午前9時~午後4時、市役所本館2階交通事故相談室: 祝日を除く月・火・水曜日、栗熊☉: 木曜日、飯: 金曜日

■**市民相談** 午前9時~午後4時、市役所本館1階市民相談室: 祝日を除く月・火・水曜日、栗熊☉: 金曜日、飯: 木曜日

■**無料税務相談** 毎週月曜日(祝日を除く)・午後1時~3時▷四国税理士会丸亀支部(☎220041)

■**中高年齢者の職業相談と紹介** 休日、土曜日を除く毎日・午前9時~午後4時▷丸亀市中高年齢者職業相談室(☎252117)

■**ふれあい相談** 法律相談(要予約)=ひまわりセンター: 6月12日、綾歌保健福祉センター: 6月13日、飯山総合保健福祉センター: 6月14日・午前9時~正午、司法書士相談(要予約)=ひまわりセンター: 6月26日・午前9時~正午、心配ごと相談=ひまわりセンター: 6月5日、綾歌保健福祉センター: 6月5日、ボランティア相談=ひまわりセンター: 祝日、土・日曜日を除く毎日・午前9時~午後5時

■**少年相談** 休日、土曜日を除く毎日・午前8時半~午後5時▷少年育成センター▷電話相談(☎0120-734970)

■**子育て一日相談** 6月24日・午前10時~午後4時▷城北☉(☎252141)

■**人権相談** 市役所本館1階相談室: 6月1日・午前10時~午後3時

■**障害者相談・障害児(者)地域療育相談** 市役所: 毎月第3木曜日・午後1時半~4時半、綾: 毎月第1水曜日・午後1時半~4時、飯: 毎月第1水曜日・午前10時~正午

■**定例農家相談** 時間は午前9時から正午までです。市役所: 6月8日、栗熊☉: 6月7日、飯: 6月1日。詳しくは、農業委員会(☎248826)へ。

■**家庭児童相談・女性相談、母子自立支援相談** 休日、土曜日を除く毎日・午前8時半~午後5時▷市役所本館1階児童課(☎248808)

■**職業相談** 6月21日・午前9時半~正午▷飯業務担当(☎987957)

■**国民年金基金相談** 6月6日・午前10時~午後4時、市役所相談室▷香川県国民年金基金(☎0120-65-4192)

**Q** 市内の学校では、車いすなどがんばって登校している子どもたちのために、エレベーターの設置を検討しているのですが。

**A** 学校生活において、障害やけがなどで、階段の利用が困難な子どもたちがいます。また、災害時には、学校の



市では、これらを考慮し、エレベーターなど昇降機の必要性を認識しています。そこで、学校施設の大規模改修時に、人と荷物共用の昇降機の設置を進めていきます。今後は、校舎の改築や耐震補強工事などの改修を計画している学校ごとに、随時、昇降機の

地域の避難場所となるため、子どもからお年寄りまで多くの人たちが同施設を利用することになります。

## 平成19年度に昇降機の設置を予定している学校

- 耐震補強に伴い
- 城南小学校
- 城東小学校
- 増築に伴い
- 垂水小学校
- 全面改築に伴い
- 西中学校

設置や、工事内容によっては、障害者用トイレの設置なども併せて行っていく予定です。

【教育部総務課】

## “声”をお寄せください

《ひまわりボックス》投書箱を、市役所本館・別館玄関ロビー、まなびらんど、綾歌・飯山市民総合センター、各地区コミュニティセンターに置いています  
《Eメール》市ホームページから投稿できます  
《ファクス》FAX☎48860



人と荷物共用の昇降機(飯山北小学校)



市民参加のページです。



## 本島中学校 仲間と共に

わたしたちの学校、本島中学校には十一人の仲間がいます。少人数の小さい学校なので、みんな幼いころからお互いのことを知っていて、学年に関係なくとても仲良く過ごしています。今年度は、二人の新入生を迎え、入学式の翌日に新入生歓迎会をしました。小さいころから知っているとはいえず、初めはみんな緊張していました。しかし、すぐに緊張もほぐれ、新入生も、二・三年生に解け込んでいたように感じました。また、親ほくゲームでは、全校生と全員の先生が一同となつてドッジボールをしました。とても楽しかったです。本島中学校では、生徒と先生が交ざり合つて活動し、お互いの信頼関係をつくつていきます。遠足、運動会、潮風祭



みんなで、二人の新入生を祝福

にクリーン作戦などの行事を、生徒会が中心になって取り組んでいます。四月には、お大師参りで月菜汁のお接待を行い、多くの人に喜んでいただきました。これからも、より良い人間関係、そして、学校づくりががんばつていこうと思います。

3年  
岡田 美里さん

**アイドル答申** 27

(写真の掲載は控えさせていただきます)

★お子さんの写真を掲載してみませんか! 申し込みは秘書広報課(☎28800)へ



「多趣味なことが自慢です」と、にこやかに話す高口さん。詩吟や民謡などで慰問を行いながら、ゲートボール仲間と毎日笑顔で過ごす日々。「朝に昼にと欠かさず行っている散歩と周囲の人とのつながりが健康の秘けつです」と教えてくれた。

高口 邦明さん  
(南条町・86歳)



# 健康チャンネル

健康課 ☎28806

## ●歯の無料健診

丸亀市歯科医師会主催の「歯の衛生週間行事」のイベントです。楽しい催しもあります。この機会に、みなさんも歯と口の健康をチェックしてみませんか。

対象＝乳幼児、成人▷とき＝6月10日(日)・午前9時～正午▷ところ＝ひまわりセンター▷内容＝歯の健診(6歳未満の乳幼児および成人)、染色・ブラッシング指導・フッ素塗布(6歳未満の乳幼児)など

6月の休日当番医	
3日	岩本病院 郡家 ☎6311 香西歯科医院 坂出 ☎0357
10日	香川労災病院 城東 ☎3111 楠原内科医院 綾歌 ☎3005 山地歯科医院 坂出 ☎9311
17日	今田医院 垂水 ☎7526 柴田整形外科クリニック 川西 ☎2700 蕨川歯科医院 坂出 ☎6480
24日	こはし内科医院 郡家 ☎6110 しょうじ眼科医院 土器 ☎2233 李保小児科医院 飯山 ☎2010 古川歯科医院 坂出 ☎0696
7月1日	厚仁病院 通 ☎2311 宮崎歯科医院 坂出 ☎2478

診療時間・午前9時～午後6時  
医科(綾歌、飯山)、歯科については、各医療機関へお問い合わせください。

## ✚ 救急医療機関

香川労災病院 ☎3111  
麻田総合病院 ☎5555  
中野外科胃腸科 ☎2525

## ●成人・老人保健

《生活習慣病予防個別相談》  
保健師、栄養士が個別に相談に応じます。事前に市健康課へ申し込んでください。

とき＝ひまわりセンター：6月4日(月)、7月2日(月)・午前9時半～午後4時、綾歌保健福祉センター：6月13日(水)・午前9時半～午後4時、飯山総合保健福祉センター：6月19日(火)・午前9時半～午後4時

### 《健康相談》

保健師が相談に応じます。血圧測定、体脂肪測定などができます。

とき＝綾歌保健福祉センター：6月27日(水)・午前9時半～11時半、飯山総合保健福祉センター：6月14日(水)・午前9時半～11時半

### 《こころの健康相談》

職場、地域での対人関係やストレス、心の病など、心の問題で悩んでいる人の相談に、精神科医または精神保健福祉士が個別に相談に応じます。事前に市健康課へ申し込んでください。

とき＝6月28日(木)・午後2時～5時▷ところ＝飯山総合保健福祉センター

### 《歩行プール夜間説明日》

前日の午前中までに市健康課へ申し込んでください。対象＝40歳以上の人▷とき

## 小児救急電話相談

●土・日曜日、祝日、12月31日～1月3日・午後7時～11時  
●電話番号＝087-823-1588

＝男性：6月7日(木)・午後6時～7時、女性：6月8日(金)・午後6時～7時▷ところ＝飯山総合保健福祉センター

平日の午後も随時説明しています。詳しくは、市健康課へ。

### 《すこやか体操教室》

40歳以上の人を対象に行います。動きやすい服装で参加してください。

○綾歌保健福祉センター

とき＝6月6日(水)・午前10時～11時半▷内容＝ウォーキングについて

○飯山総合保健福祉センター  
とき＝7月4日(水)・午前10時～11時半▷内容＝肩こりなどについて

### 《胃がん・子宮がん・乳がん検診》

事前に市健康課へ申し込んでください。

とき＝綾歌保健福祉センター：6月19日(火)・午前9時～11時、ひまわりセンター：6月20日(水)・午前9時～11時

## ●がんばれ現役! 健康講座が 始まります

対象＝40歳以上の基本健康診査受診者など▷とき＝6月11日(月)・午後1時半～3時半▷ところ＝ひまわりセンター▷内容＝あなたの食事量は正しい?、生活習慣病を振り返ろう▷持参する物＝電卓、筆記用具

この講座は、年間を通して栄養、運動など生活習慣改善に向けての教室で、月1回開催する予定です。7月以降の内容については、7月号でお知らせします。

詳しくは、市健康課へ。

## ●赤ちゃん健診メモ

対象者には個別通知しますが、通知が届いていない人は、市健康課へご連絡ください。

### 《3か月児健康診査》

○ひまわりセンター  
とき＝6月1日(金)・午前9時半～10時半

○飯山総合保健福祉センター  
とき＝6月15日(金)、7月3日(火)・午前9時半～10時半

### 《1歳6か月児健康診査》

○ひまわりセンター  
とき＝6月14日(木)、28日(木)・午後1時半～2時半

### 《3歳児健康診査》

3歳7か月から3歳8か月ごろの幼児を対象に行います。

○ひまわりセンター  
とき＝6月7日(木)、21日(木)・午後1時半～2時半



○飯山総合保健福祉センター  
とき＝6月6日(水)・午後1時半～2時半

## ●母子保健

### 《0歳児の広場》

対象＝乳幼児と保護者▷とき＝ひまわりセンター：6月11日(月)・午前10時～11時半、綾歌保健福祉センター：6月21日(木)・午前10時～11時半、飯山総合保健福祉センター：6月6日(水)、7月4日(水)・午前10時～11時半▷内容＝自由遊び、計測、交流、育児教室

### 《赤ちゃんを迎える教室》

受付時間は開始前20分間です。事前に市健康課へ申し込んでください。

対象＝妊婦および家族▷とき＝6月12日(火)・午後1時半～4時▷ところ＝ひまわりセンター▷持参する物＝母子健



六月四日は「虫歯予防デー」です。丸亀でも、三十年以上前から丸亀市歯科医師会主催の歯の衛生週間行事が行われていて(これは県内で最も歴史の古いものです)、口の健康に関心の深いみなさんで大変にぎわっています。

多くは保護者に連れられた小さな子どもたちで、我々歯科医師は、しばしば子どもの虫歯について熱心な相談をお受けします。確かに、子どもの虫歯は大きな問題ですよ。最近では、その大きな原因の一つがいわゆる「ミュータンス菌」であるということもよく知られるようになってきました。

では、その「ミュータンス菌」はどこから来るかご存じでしょうか?

実は、生まれたばかりの赤ちゃんの口の中に「ミュータンス菌」はいないのです。最近の研究で、それがどうやら保護者の口から感染するということが分

かってきました。「ミュータンス菌」は、保護者の口の中からスプーンなどを通じて、子どもの口の中に住み着くようになるのです。

そして、そのようなメカニズムに注目して、さらに興味深い疫学的研究がされました。それは、保護者の口の中をきれいにしたグループとそうでないグループの間で、子どもの虫歯のつき方に差があるかどうかという研究です。

結果は、保護者の歯をきれいにしたグループの方が明らかに子どもの虫歯が少なかったというものでした。つまり、子どもの虫歯は、保護者の口の中と関係ないとは言えないのです。

小さな子どもをお持ちのみなさん、みなさんのお口の中は大丈夫ですか?



「虫歯の話」  
子どもの虫歯を心配する  
あなたのお口はどうですか?

丸亀市  
歯科医師会



# まちの話題



▶本町商店街に新たな名所

## 4.19 にぎわいと憩いの場 スペース114完成

にぎわい創出拠点として、中心市街地に残る近代化遺産、旧百十四銀行丸亀支店を改装した「スペース114」が完成しました。レトロな雰囲気を残した内装が特徴で、市民参加の下、展覧会や喫茶、託児などの事業を実施・運営。オープン記念として、郷土ゆかりの画家の作品展も開かれました。



◀寄付金200万円が寄贈されました

## 5.1 丸亀バサラ 開店を記念して市に寄付

国道11号沿いの複合商業施設「丸亀VASALA」の開店を記念し、出店13社でつくる丸亀バサラテナント会が市へ寄付金を贈りました。これは、市や地元地域に仲間入りすることへの感謝の気持ちを表したものです。市では、隣接する城南小学校をはじめ、市の教育振興に役立てる計画です。

### まるがめ 観覧歓迎! どろんこまつり2007

とき=6月10日(日)  
午前9時から  
ところ=丸亀市飯山総合学習センターの南のたんぼ

内容は、4人制どろんこバレーボール大会、ぐるぐるビーチフラッグ、どろんこ尻相撲、バザーコーナー、写真コンテストなど。

詳しくは、丸亀市飯山商工会(☎2236)、またはホームページ<http://sky.geocities.jp/doronko2007/>へ。



## 図書館だより

### ベストリーダー5

1. 千年樹(荻原 浩)
2. 月島慕情(浅田 次郎)
3. 陪審法廷(楡 周平)
4. おねだり女房(宮本 昌孝)
5. 盗聴二・二六事件(中田 整一)

### 6月の休館日

- ◆中央図書館 11日、25日、30日
- ◆綾歌・飯山図書館 4日、11日、18日、25日、30日

### ブックバンク

家庭で不要となった図書を持ち寄り、お互いに交換します。毎月第3日曜日開催です。  
とき=6月17日(日)  
午前10時~午後2時  
ところ=中央図書館内

### ■なかよしシアター

対象=どなたでも  
とき=6月9日(土)午後1時半  
ところ=中央図書館会議室

### ■朗読講座~古典を楽しむ~

とき=①6月7日(木)、②14日(木)午後1時半  
ところ=中央図書館会議室  
講師=平瀬隆之さん  
定員=20人

### ■おはなし会

- 中央=6月23日(土)午後3時
- 綾歌=6月16日(土)午後2時
- 飯山=6月9日(土)午後2時

### ■ブックスタートボランティア募集

3か月児健康診査時に、メッセージを伝えながら絵本を渡すボランティアの人を募集します。詳しくは、中央図書館へ。

中央図書館 ☎23746 / 綾歌図書館 ☎5915 / 飯山図書館 ☎2666

## 5.3・4 カメラレポート



▲おいそいな骨付鳥



▲今年の優勝は13杯



▲美しい衣裳は一生の思い出



▶発動機もお目見え



▲土器コミュニティと城東小学校の時代絵巻



▲丸亀の獅子舞競演は28団体が出演



▲自衛隊艦艇「まつゆき」



▲一糸乱れぬ総おどり

## 第58回 丸亀お城まつり

1日	垂水保育所 ひつじヶ丘保育園 川原自治会館 垂水コミュニティセンター東 垂水田井 城辰保育所	9:00~10:00 10:10~10:50 11:00~11:40 13:20~14:00 14:10~14:50 15:00~16:00	8日	城南保育所 山北八幡神社前 城東幼稚園 土器川古	9:30~10:30 10:40~11:40 13:20~15:20 15:30~16:00	19日	広島町小手島内 青木集会所 広島甲路 広島釜の越 広島茂浦 JA広島支店	10:50~11:40 13:10~13:50 14:00~14:30 15:00~15:30 15:40~17:00
5日	飯野保育所 JA飯野支店 田潮八幡神社 青ノ山保育所	9:30~10:30 10:40~11:40 13:30~14:50 15:00~16:00	12日	原田保育所 原田団地公園 JA城南原田出張所 金倉保育所	9:30~10:30 10:40~11:40 13:30~14:30 15:00~16:00	20日	綾歌栗熊保育所 綾歌富熊保育所 あやうた幼稚園 富熊コミュニティセンター	9:30~10:30 10:40~11:40 13:30~14:30 15:00~16:00
6日	郡家幼稚園 郡家郵便局前 三条中村 郡家八幡下	9:30~10:30 10:40~11:40 13:30~14:30 14:50~15:50	13日	平山保育所 塩屋北保育所 中津町徳行寺北 城坤幼稚園北 塩屋保育所	9:00~10:00 10:10~11:10 11:20~11:50 13:30~14:30 15:00~16:00	21日	綾歌岡田保育所 岡山コミュニティセンター 飯山三谷団地 ゆうとびあ綾歌	9:30~10:30 10:40~11:40 13:30~14:30 15:00~15:50
7日	JA川西支店 ふたば乳児保育園 郡家大林下 郡家原 三船病院西	9:30~10:30 10:40~11:40 13:20~14:00 14:20~15:10 15:20~16:00	14日	丸亀城南虎岳幼稚園 丸亀ひまわり保育園 城辰幼稚園 土居保育所	9:30~10:30 10:40~11:40 13:30~14:30 15:00~16:00	22日	飯山南保育所 飯山亀山神社 飯山南幼稚園 上法軍寺児童館	9:30~10:30 10:40~11:40 13:30~14:30 15:00~16:00
15日	生ノ浜海岸 福田海岸前 本島大浦・小阪 笠島海岸前 本島市民センター	9:10~9:30 9:40~10:00 10:10~10:40 13:10~13:50 14:10~15:00	15日	飯山北第一保育所 ドルカス乳児保育所 飯山北幼稚園 飯山子育て支援センター	9:30~10:30 10:40~11:40 13:30~14:30 15:00~16:00			



## 今日の移動図書館車





# bulletin board

## こんにちは! ハイ市役所です

市役所 〒763-8501 丸亀市大手町二丁目3番1号・☎2111(代表)

④は綾歌市民総合センターを、  
⑤は飯山市民総合センターを  
表します。

### 募集

#### 丸亀港の 清掃ボランティア

建設課 ☎28813

第15回リフレッシュ瀬戸内(港湾清掃)に参加しませんか。とき=6月17日(日)・午前8時~9時(小雨決行)▷ところ=丸亀港一帯▷集合場所=みなと公園北側▷締め切り=6月14日(木)

#### 新しい講座が始まります

生涯学習課 ☎21392

##### ●市民手づくり講座

あなたの「やってみたい」講座を新しく作り、仲間と楽しく学びませんか。興味のある内容、アイデアの提案を募集します。

##### ●生涯学習まちづくり丸亀塾

地域のお宝(人・文化・物など)を探して、特色のあるまちづくりに生かそうとする参加型学習の講座です。

どちらも要綱・申込書などの請求は、市生涯学習課へ。

#### 市営住宅の入居者

住宅課 ☎28814

④業務担当 ☎285551

⑤業務担当 ☎287957

資格=①市内に住居を必要としている②住宅に困っている③市町村税などを滞納していない④同居の家族がいる(単身でも入居できる場合がある)

⑤収入が基準の範囲内である▷募集住宅=富士見団地、外浜団地、今津団地、原田団地▷申込期間=6月1日(金)~7日(木)(土・日曜日除く)▷選考方法=申し込みが募集戸数を上回る場合は抽選▷抽選日=6月11日(月)▷入居予定=7月上旬▷入居条件=敷金と連帯保証人一人が必要▷注意事項=申込時には申込書のみ提出。その他の必要書類は当選した人のみ提出。今回の募集で応募がなかった住宅や特定公共賃貸住宅についての問い合わせは、市住宅課へ。

#### お年寄りの史跡巡訪

福祉課 ☎28831

対象=60歳以上で配偶者のいない人▷とき=7月6日(金)・午前8時市役所、④、⑤出発▷行き先=亥年二社、備前焼ほか▷定員=250人(多数の場合は抽選)▷参加料=3,500円▷申し込み方法=往復はがきに住所、氏名、生年月日、電話番号を記入のうえ、〒763-8501市福祉課内老人クラブ事務局へ郵送▷締め切り=6月13日(月)

#### 丸亀市環境審議会委員

環境課 ☎28836

市の環境行政の方向性や実施のための方策などについて幅広くご意見を聞くため、環境審議会委員を募集します。

対象=市内在住の20歳以上の人で、環境保全に関心があり、年3回程度開催する会議(半日程度)に出席できる人▷定員=2人程度(書類選考による)▷申し込み方法=応募

用紙に必要事項を記入し、応募理由(1,000字程度)の作文を同封し市環境課へ提出▷締め切り=6月20日(水)

#### みんな楽しく貯筋体操教室

福祉課 ☎28831

筋力の衰えを感じている人、体を動かすことの好きな人、参加してみませんか。▷対象=市内在住の65歳以上の人▷内容=ストレッチ体操や筋力トレーニングなど▷参加料=無料▷その他=申し込みは不要、高血圧・心臓病などをお持ちの人は、医師と相談のうえ、参加してください。

◆ひまわりセンター  
4階研修会議室1・2

月	開催日			
6月	5	7	11	14
	18	25	28	
7月	2	5	9	12
	19	26	30	

◆飯山総合保健福祉センター  
2階会議研修室

月	開催日			
6月	1	8	12	15
	19	22	29	
7月	3	10	13	17
	20	24	27	

午後1時半~3時半

※日程などは変更する場合があります。

### 催し

#### 生活の知恵を学びませんか

生涯学習課 ☎21392

①蓬萊大学開校記念講演会  
《いきいきとした第二の人生を送るために》

とき=6月6日(水)・午前10時▷ところ=まなびらんど4階講座室1▷講師=蓮井孝夫さ

ん▷定員=70人程度(申込順)

▷参加料=無料

##### ②特別教養講座

《身近な法律相談について》

とき=6月19日(火)・午後1時半▷ところ=まなびらんど4階講座室1▷講師=香川県弁護士会▷定員=70人程度(申込順)▷参加料=無料

《生きがいのある生活について》~お金と上手に付き合うためには~

とき=6月20日(水)・午後1時半▷ところ=まなびらんど4階講座室1▷講師=香川県金融広報委員会▷定員=70人程度(申込順)▷参加料=無料

### お知らせ

#### 人権擁護委員制度をご存じですか

人権課 ☎28811

全国人権擁護委員連合会では、「人権擁護委員法」が施行された6月1日を「人権擁護委員の日」と定めて、人権擁護委員制度の周知および人権思想の普及・高揚に努めています。人権問題でお困りの人は、人権相談所または人権擁護委員にご相談ください。相談は無料で、秘密は堅く守られます。それぞれの相談は下記まで。

子どもの人権110番(☎0120-007-110)、女性の人権ホットライン(☎0570-070-810)、特設人権相談=6月1日(金)・午前10時~午後3時▷市役所本館1階相談室、常設人権相談もあります。

#### 市総合運動公園プールの一般開放中止について

丸亀市体育協会 ☎26251

平成19年度の7・8月のプール利用の一般開放を中止します。

#### 介護保険負担限度額更新申請

介護支援課 ☎28807

介護保険施設に入所している人や短期入所(ショートステイ)を利用している人で、介護保険負担限度額認定を受け

#### ■食費・居住費の負担限度額(1日当たり)

段階	対象者	ユニット個室	ユニット個室 従来型個室	多床室	食費
1	●生活保護を受けている人 ●住民税非課税世帯で高齢福祉年金を受けている人など	820円	490円 (320円)	0円	300円
2	●住民税非課税世帯で合計所得と課税年金収入額の合計が年額80万円以下の人など	820円	490円 (420円)	320円	390円
3	●住民税非課税世帯で合計所得と課税年金収入額の合計が年額80万円を超える人など	1,640円	1,310円 (820円)	320円	650円

※( )は従来型個室で特別養護老人ホームに入所または、短期入所(ショートステイ)した場合の金額です。

#### 市大手町西駐車場が便利に

都市計画課 ☎28812

市では、大手町西駐車場に自動精算機を導入して、車の出し入れを24時間可能にしました。なお、市役所利用に係る割引は、下記の場所でカード認証が必要ですのでご注意ください。

##### ●カード認証機設置場所

市役所1階案内所、上下水道部営業課、教育委員会、健康課

#### 幼稚園就園奨励費

教育部総務課 ☎28820

保護者の負担軽減のため、国または市の基準に該当する世帯に対し、入園料・保育料・預かり保育料の全額または一部を補助します。

対象=①市内在住で、3歳から5歳まで(私立の場合は満3歳から)の幼児を市立・私立の幼稚園に就園させている保護者②年度途中で幼稚園に入園する保護者▷申込先=通

っている人が引き続きサービスを利用する場合は、7月末までに更新手続きをしてください。なお、ケアマネージャー・施設などから既に手続きをしている場合は不要ですので担当者に確認してください。

園する幼稚園

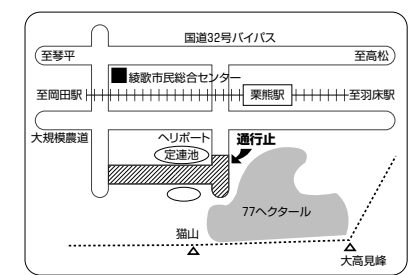
#### 松くい虫薬剤防除

農林水産課 ☎28845

④業務担当 ☎285516

綾歌地区において、松くい虫薬剤防除(空中散布)を実施します。雨天または強風の場合は順延します。散布中は、市道烏田・畦田線の一部と林道高見峰線が通行止めとなります。また、薬剤散布後7日間は山林へ入らないでください。使用する薬剤は人畜に対して毒性の低い物ですが、安全を確保するため、区域には白色の三角旗を立てています。

予定日=6月5日(火)(1回目)、26日(火)(2回目)・午前5時~9時▷実施区域=栗熊地区77㌔



●娑婆羅ダンス参加者募集/《踊り連》チーム編成は自由で、7人以上で参加。個人参加も可。参加費無料。《衣装》→

→衣装・小道具などは、自由。《募集締め切り》7月6日(金)▷詳しくは、<http://www.marugame-yeg.jp/basara/>へ。



# 情報

お知らせ・募集・催し

## ネットワーク

### 国家公務員採用試験

《国家公務員採用Ⅲ種試験》  
第1次試験日＝9月9日(日)  
▷受付期間＝6月26日(火)～7月3日(火)  
《中途採用者選考試験(再チャレンジ試験)》  
第1次試験日＝9月9日(日)  
▷受付期間＝6月26日(火)～7月3日(火)  
詳しくは、人事院四国事務局(☎087-831-4765)へ。

### 募集 介護事務講習

対象＝就職を希望する60歳代前半の人▷とき＝7月26日(木)～8月10日(金)▷ところ＝ニチイ学館丸亀教室▷内容＝介護保険制度の仕組みなど介護

事務職員に必要な知識と実務講習▷定員＝20人▷受講料＝無料▷申込期間＝6月12日(火)～7月17日(火)▷申込先＝シルバー人材センター事務局(☎236215)

### 募集 受けてください 浄化槽の「法定検査」

「浄化槽法」により、浄化槽を設置している人は毎年1回、香川県知事指定検査機関の(社)香川県浄化槽センターによる法定検査が義務付けられています。この検査は、水質検査などで浄化槽の機能が正常に維持されているかどうかを確認する重要な検査で、保守点検、清掃を実施していても受けなければなりません。現在、浄化槽を設置してい

るすべての人に、(社)香川県浄化槽センターから受検案内を郵送しています。良好な水環境の保全のため、保守点検、清掃、法定検査の実施をお願いします。検査の実施月は、丸亀地区は7月、綾歌地区は8月です。詳しくは、(社)香川県浄化槽センター(☎087-881-6600)または中讃保健福祉事務所環境管理室(☎249966)へ。

### サパトス ボサノバ コンサート

とき＝6月23日(土)・午後1時半～2時10分▷ところ＝スペース114(旧百十四銀行丸亀支店本町出張所)▷定員＝60人程度▷入場料＝無料▷問い合わせ先＝スペース114運営協議会(☎251239)

### 資料館ガイド ☎25366

#### 美術の殿堂選抜展

とき＝6月10日(日)～24日(日)  
※月曜日は休館します  
午前9時半～午後4時半  
入場料＝500円  
「讃岐路」平山郁夫

●香川県文化会館が所蔵する香川県出身・ゆかりのある作家の作品展。絵画・書・写真など

《資料館常設展示》  
2階展示室＝常設展「丸亀の歴史」  
民具展示室＝団扇・食・住・運搬用具

MIMOCA 丸亀市猪熊弦一郎現代美術館 ☎247755  
URL <http://mimoca.org>

### 「奏でる身体」

6月24日(日)まで  
(会期中無休)



塩田千春「無題」2000年  
高橋コレクション蔵

#### ◆キュレーターズ・トーク

とき＝6月10日(日)、17日(日)、24日(日)  
いずれも午後2時から  
ところ＝美術館1階受付集合  
参加料＝無料(観覧券が必要)

#### ◆アーティスト・トーク

とき＝6月3日(日)・午後2時  
ところ＝美術館2階ミュージアムホール  
講師＝石内都さん(写真家)  
定員＝先着170人  
料金＝無料(観覧券が必要)

—お知らせ—

6月25日(月)から7月8日(日)までは、常設展示のみの開催です。

### NHK少年野球教室

NHK高松放送局主催で、市内の小学生に野球指導を行います。お気軽にご見学ください。  
とき＝7月1日(日)・午後1時～5時▷ところ＝土器川公園グラウンド▷講師＝今中慎二さん、久慈照嘉さん(NHK野球解説者)▷問い合わせ先＝市生涯学習課(☎241392)

### 遊・遊スポーツ

ファミリーバドミントンなど、気軽にできるニュースポーツを体験してみませんか。  
とき＝7月8日(日)・午前9時▷ところ＝土器川体育センター▷参加料＝無料▷持参する物＝上靴▷問い合わせ先＝市生涯学習課(☎241392)

### 募集 ソフトテニス教室

とき＝7月4日からの毎週水・金曜日・午後7時～9時(全10回)▷ところ＝市総合運

動公園テニスコート▷参加料＝1,500円(親子で参加の場合は一人1,000円)▷申込先＝(財)丸亀市体育協会(☎246251)

### 募集 チャリティーゴルフ

丸亀明日の会主催で、参加料の一部を福祉のために寄付する第24回丸亀市民チャリティーゴルフ大会を開催します。  
対象＝丸亀市に在住または勤務する人▷とき＝7月14日(土)▷ところ＝詫間カントリークラブ(三豊市)▷定員＝200人▷参加料＝3,000円▷問い合わせ先＝市秘書広報課(☎248800)

### 募集 県立丸亀競技場のスポーツ教室

《小学生陸上教室Ⅰ》  
対象＝小学4～6年生▷とき＝7月12日(木)、19日(木)、26日(木)、30日(月)、8月2日(木)、6日(月)、9日(木)・午後5時半～7時半▷ところ＝県立丸亀競技場▷定員＝50人(申込順)▷参加料＝2,100円▷受け付

け＝6月12日(火)から  
《小学生フットサル教室》  
対象＝小学4～6年生▷とき＝7月17日(火)、20日(金)、8月28日(火)・午後5時～7時、7月31日(火)、8月3日(金)、7日(火)、31日(金)・午後3時～5時▷ところ＝県立丸亀競技場▷定員＝50人(申込順)▷参加料＝2,100円▷受け付け＝6月16日(土)から  
申し込みは、参加料を添えて県立丸亀競技場(☎245800)へ。

### 募集 放送大学丸亀教室 第2学期10月入学生

放送大学は、CSスカイパーフェクトTV!、ケーブルTVなどで授業を行う通信制の大学です。入学試験はありません。授業を収録したテープの貸し出しができ、1科目からでも学べます。  
申込期間＝6月15日(金)～7月31日(火)▷願書提出先＝飯山総合学習センター  
資料請求(無料)など詳しくは、放送大学香川学習センター(☎087-837-9877)へ。

## イベント情報

市民会館 ☎24141(火曜日休館)  
URL <http://www.marugame-hall.org/>  
アイレックス ☎6800(水曜日休館)  
URL <http://www.marugame-ilex.org/>

#### 市民会館

オーケストラ鑑賞教室



#### 関西フィルハーモニー管弦楽団

●とき＝7月9日(月)・10日(火) 2日間5回公演  
●入場料＝一般2,000円(限定自由席)

—好評発売中—

#### 市民会館

丸亀蓬萊歌舞伎 松竹大歌舞伎  
二代目中村錦之助襲名披露

●とき＝9月12日(水)・午後2時/午後6時  
●入場料＝S席7,000円ほか(全席指定席)

—好評発売中—

#### 市民会館

レニングラード国立バレエ  
～華麗なるクラシックバレエ・ハイライト～

●とき＝7月19日(木)・午後6時半  
●入場料＝S席6,000円ほか(全席指定席)

—好評発売中—

#### アイレックス

陸上自衛隊第14音楽隊



#### あやうたサマーコンサート

●とき＝7月14日(土)・午後7時開演  
●入場料＝無料(入場整理券が必要)

詳しくは、アイレックスへ。



### 子育て中のみなさんの 就職活動をサポート

ハローワーク丸亀では、平成19年5月30日に、子育てをしながら就職したい人のための職業相談窓口「マザーズサロン」を開設しました。子育てをしながら働ける求人情報、予約制などによる職業相談、保育情報などのサービスメニューを用意しています。お子さん連れでも安心して相談できます。ご利用は無料です。

とき＝毎週月～金曜日（祝日、年末年始は除く）・午前8時半～午後5時15分▷ところ＝ハローワーク丸亀▷問い合わせ先＝ハローワーク丸亀（☎218609）

### 労災病院公開健康講座

とき＝6月21日（木）・午後1時半～3時▷ところ＝香川労災病院管理棟3階会議室▷演題＝肺がんの診断と治療▷講師＝荒木雅史さん（香川労災病院呼吸器内科部長）▷問い合わせ先＝香川労災病院総務課（☎233111）

### さぬき青年会議所 創立10周年記念事業

とき＝6月10日（日）・午後2

時開演▷ところ＝ホテルセントカテリーナ宇多津（宇多津町）▷演題＝現在の少年法の問題点並びに犯罪被害者のケアについて▷講師＝奥野修司さん（『心にナイフをしのばせて』著者）▷入場料＝無料▷問い合わせ先＝（社）さぬき青年会議所（☎230685）

### エコ丸工房へ行こう

《一般向けリサイクル講座》  
6月16日（土）＝古布で作るすずめのブローチ▷17日（日）＝木工作・沖縄の置物（シーサー）▷24日（日）＝自転車の点検修理体験  
《小学生親子向けリサイクル講座》  
6月9日（土）＝牛乳パックで紙すき体験  
申し込みなど詳しくは、クリントピア丸亀（☎561144）へ。

### 2007年度手話奉仕員 養成講座 入門課程

対象＝手話奉仕員活動しようとする満18歳以上の人で、全講座に参加できる人▷とき＝7月21日から平成20年2月16日までの毎月第1・第3土曜日・午後1時半～4時40分▷ところ＝ひまわりセンター▷受講料＝無料（ただし、テキスト代が必要）▷締め切り

＝6月30日（土）  
詳しくは、香川県聴覚障害者福祉センター（☎087-868-9200）

### 香川県要約筆記奉仕員 養成講座 基礎課程

とき＝6月16日から7月28日までの毎週土曜日・午後1時～4時▷ところ＝ひまわりセンター▷定員＝20人（申込順）▷問い合わせ先＝市秘書広報課（☎248800）

### 一緒に合気道を しませんか

とき＝毎週木曜日・午後7時～9時▷ところ＝城乾コミュニティセンター▷申込先＝（☎245770）

### 第49回 水道週間(6月1日～7日)

「水道がうるおす日々の健やかさ」  
※水道HPIにはお役立ち情報満載!  
<http://www.marugame-suidou.jp>  
入札結果なども公開しています。

### 備讃瀬戸海上交通センター 施設の一般公開

とき＝7月1日（日）・午前10時～午後3時▷ところ＝備讃瀬戸海上交通センター（宇多津町）▷問い合わせ先＝備讃瀬戸海上交通センター整備課管理係（☎493366）

### 外国人の不法滞在・不法 就労防止にご協力を

近年、不法入国者および不法残留者などが我が国に多数滞在するようになりました。丸亀市も例外ではありません。不法に入国している人、在留期間が切れた後も滞在している人、就労が認められない在留資格の人を、事業主が雇用することはできません。雇用に当たっては、「旅券」や「外国人登録証」で、在留資格・在留期間の確認をしてください。みなさんのご協力をお願いします。

詳しくは、丸亀警察署（☎220110）へ。

### 平成19年度 香川県女性友好の翼

対象＝平成19年4月1日現在、満30歳以上満60歳未満の県内在住の男女共同参画の推進に意欲のある女性で、地域で活動できる人▷とき＝10月13日（土）～21日（日）▷訪問国＝フィンランド、デンマーク▷定員＝10人▷選考方法＝書類審査で選考のうえ面接を実施▷参加料＝20万円（派遣経費の半額）▷申込期間＝6月1日（金）～7月6日（金）▷申込先＝市男女共同参画室（☎248839）

事前研修、事後研修には必ず参加してください。詳しくは、県民活動・男女共同参画課（☎087-832-3197）へ。

### 女性の権利110番

香川県弁護士会では、女性に対する暴力を中心とする女性の権利一般に関する無料相談を実施します。

とき＝6月23日（土）・午前10時～午後2時▷電話相談（予約不要）＝☎087-822-3693▷面接相談（予約制）＝香川県弁護士会館（高松市）▷申込先＝香川県弁護士会（☎087-822-3693）

### 井上通女をしのんで

《講演会》  
とき＝6月27日（水）・午後2時半～3時半▷ところ＝丸亀高校同窓会館会議室▷演題＝「丸中・丸女・そして丸校」～その校風～▷講師＝秋山尚さん  
《墓参》  
とき＝6月27日（水）・午後4時～5時▷ところ＝法音寺  
申し込みは、6月8日（金）までに、丸亀高校（☎25248）へ。

### スポーツを始めませんか

《ソフトバレーボール教室》  
対象＝小学4年生以上▷とき＝7月7日からの毎週土曜

日・午後7時（全5回）  
《キッズテニス体験教室》  
対象＝4歳以上小学3年生以下▷とき＝7月14日からの毎週土曜日・午後1時半（全4回）▷定員＝30人  
各教室とも場所は、飯山総合運動公園体育館で、参加料が必要です。申し込みなど詳しくは、NPO法人スポーツクラブ飯山事務局（☎986800）へ。

### 第25回 ちびっこ冒険学校

対象＝小学3年生以上中学2年生以下の子ども▷とき＝7月28日（土）、29日（日）（一泊二日）▷ところ＝浦山川（愛媛県）▷定員＝20人（申込順）▷参加料＝6,000円（食費、交通費、保険料を含む）▷問い合わせ先＝市秘書広報課（☎248800）

### 四国・カナディアン グローバルキャンプ

対象＝小学5年生～中学2年生▷とき＝第1回：8月7日（火）～14日（火）、第2回：8月15日（水）～22日（水）▷ところ＝ル・ポール栗島（三豊市）▷参加料＝7万9,000円（食費、宿泊費、プログラム費、保険料などを含む）▷締め切り＝7月13日（金）▷申込先＝NPO法人四国NETT（☎087-825-1746）

### 今月の表紙

地区の南端にある仁池、大窪池の二大ため池は、田植え前の水面に陽光を浴びて輝いています。また、原川エンマ堂には、昔から伝わる盆踊りがあり、民俗芸能の原型をとどめています。

●市の人口（5月1日現在）前月比  
人口 110,225人（+50）  
男 53,216人（+16）  
女 57,009人（+34）  
世帯数 41,546世帯（+132）

●市の面積 111.79km<sup>2</sup>

●交通事故（4月）  
事故 136件  
死者 3人  
負傷者 173人

●救急出場件数 379件

●火災の発生 13件



### 納税は便利な口座振替で 市・県民税/1期分



納期●6月10日～7月2日

### まるがめ競艇

\*中讃ケーブルビジョン17chで放送中

まるがめ競艇ホームページ

URL : <http://www.marugame-kyotei.jp/>

競艇場に関する各種情報・競艇場内イベント予定などを掲載しています。  
ぜひ一度、アクセスしてみてください。新しい発見があるかも……。

SG 第34回 笹川賞《場外発売》  
6/1(金) 2(土) 3(日) (5/29(火)～)  
ジュンカップ 5(火) 6(水) 7(木) 8(金) 9(土) 10(日)  
GI 蒲郡52周年《ナイター場外発売》  
7(水) 8(木) 9(土) 10(日) 11(月) 12(火)  
GI 江戸川52周年《場外発売》 11(月) 12(火)  
GI 京極賞開設55周年記念  
16(土) 17(日) 18(月) 19(火) 20(水) 21(木)  
SG 第17回 グランドチャンピオン決定戦《場外発売》  
26(火) 27(水) 28(木) 29(金) 30(土) (～7/1(日))





(写真左上)  
塩飽の行政の中心となった勤番所。今では、船方衆の活躍ぶりが展示されている。



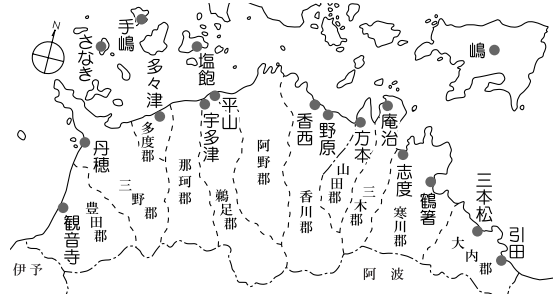
(写真右下)  
このような北前船で米や塩などが運ばれていた。写真は、復元されて丸亀港に入港した「辰悦丸」。1986年5月撮影。

# 丸亀とウツノクニ

写真・文/石井 誠一

## 交通の発達③

### 海上輸送に 塩飽の人が活躍



「讃岐船の船籍地分布図」兵庫北関入船納帳(1445年)より

うだ。塩飽諸島付近は、瀬戸内海の東西から流入してきた潮流がぶつかり合い、潮が湧くことから「しわく」ともいわれ、複雑な潮流は操船技術を向上させた。

戦国時代の終わりごろには織田信長に従い、海上輸送の仕事に従事したり、毛利水軍と戦い手柄を立て、朱印状を与えられて特権を得たりした。信長の没後は豊臣秀吉に従い、四国・九州征伐にも活躍。秀吉から天正十八(一五九〇)年に塩飽諸島の土地(千二百五十石)が船方衆六百五十人に与えられた。秀吉の朝鮮出兵時には、三十二隻の船と六百五十人の水夫が

瀬戸内海は、都のある近畿と九州、朝鮮半島、中国大陸を結ぶ重要な動脈として古くから利用されてきた。島の多い海域では海賊も出没したよ

参加し、兵と食料を大量に運んだ。江戸時代、徳川家康からも水夫の技術・優秀さが認められ、大坂夏の陣への兵糧米の運搬など、幕府の御用船方として活躍した。

一方、東北の米の代表的産地である庄内平野の酒田港に集められた米を、北陸から山陰、関門海峡、瀬戸内海、紀伊半島、伊豆半島を回って江戸へ輸送する西回り航路が、寛文十二(一六七二)年に河村瑞賢(海運・治水に功労のあった伊勢の国出身の豪商)によって開発された。この航路には、備前の日比浦、摂津の伝法(大坂)、河辺(神戸)などの船とともに、讃岐の塩飽・直島の船も従事した。沿岸各地に寄港しながら二か月余りかけて危険を伴いながらも、大量輸送ができたおかげで多く利用された。東回りより距離は一・六倍あったが、丈夫な船と優れた水夫により輸送費が安く、年ごとに西回りを往復する船(北前船)が盛んになった。

こうして、塩飽諸島には数多くの船持衆が誕生した。

一方、東北の米の代表的産地である庄内平野の酒田港に集められた米を、北陸から山陰、関門海峡、瀬戸内海、紀伊半島、伊豆半島を回って江戸へ輸送する西回り航路が、寛文十二(一六七二)年に河村瑞賢(海運・治水に功労のあった伊勢の国出身の豪商)によって開発された。この航路には、備前の日比浦、摂津の伝法(大坂)、河辺(神戸)などの船とともに、讃岐の塩飽・直島の船も従事した。沿岸各地に寄港しながら二か月余りかけて危険を伴いながらも、大量輸送ができたおかげで多く利用された。東回りより距離は一・六倍あったが、丈夫な船と優れた水夫により輸送費が安く、年ごとに西回りを往復する船(北前船)が盛んになった。

こうして、塩飽諸島には数多くの船持衆が誕生した。

編集と発行 丸亀市役所総務部秘書広報課 〒763-8501 丸亀市大手町二丁目3番1号 ☎08800 ホームページ: http://www.city.marugame.tg.jp

丸亀市民への良質なサービスのために  
丸亀市内の環境を守る事業所によって作られた協同組合です

## 丸亀シティーサービス協同組合

Marugame City Service Cooperative Association

ごみ処理や浄化槽清掃許可業者のご紹介は  
**TEL (0877) 22-6604**  
<http://www.comcitys.net>  
丸亀市土器町東6丁目393番地

綾歌地区  
一か所  
一か所  
開始

ベースキャンプは大人のための野遊びグッズや情報をお届けする、四国最大級のアウトドア専門店です。

アウトドアプロショップ ベースキャンプ

丸亀店 丸亀市飯野町東2-844-1 Tel.0877-24-6373	高松店 高松市多肥下町851 Tel.087-868-6373	ゆめタウン店 高松市三条町608-1 Tel.087-869-7560
---	---------------------------------------	---

<http://www.sikoku-basecamp.co.jp/>

広告掲載について詳しくは、市秘書広報課(☎08800)または市ホームページでご確認ください。

この広報紙は、四国新聞販売(株)に委託し、市内の全世帯(※一部地域を除く)に配布しています。配布のお問い合わせは、同社(☎0120-494459)までご連絡ください。  
※城野コミュニティ地区は同センター(☎01012)、綾歌町富熊地区はNPO法人かがわサンサン倶楽部(☎03162)へお問い合わせください。