

定住自立圏形成協定を締結

男女共同参画週間

市政の窓 ①

環境月間

コミュニティバスに乗って行こう



私の丸亀 思い出の風景 ③

初夏の丸亀城

多度津町 大西 弘行さん

25年程前から、写真を趣味にしている私は、丸亀城にはイベントがあると、よく撮影に出掛ける。特に「おしろまつり」には、以前はモデル撮影会や写真コンテストもあり、楽しんでいた。写真はフィルムからデジタルに変わったが、お城はずっと変わらずにいてほしい。

今年秋にも共生ビジョンを策定

政策課
☎24-8839



左から:多度津町(丸尾幸雄町長)、普通寺市(平岡政典市長)、丸亀市(新井哲二市長)、琴平町(小野正人町長)、まんのう町(栗田隆義町長)



4月19日、丸亀市は消防庁舎大会議室で、普通寺市・琴平町・多度津町・まんのう町の1市3町と「定住自立圏形成協定」を締結しました。今後は、共生ビジョン(実施計画)を今年秋にも策定し、医療、防災、文化、産業などの分野で、連携して取り組んでいきます。

このたび、丸亀市、普通寺市、琴平町、多度津町、まんのう町2市3町は「定住自立圏形成協定」を締結し、地域の発展に向けて圏域を形成しました。

昨年7月に、丸亀市は「中心市宣言」を行い、歴史的に、また、日常生活でも特にながりの深い2市3町で、「消防・防災体制の強化」や「多様な地域資源を生かした産業・観光の振興」、「圏域内外の交流促進」、「外部人材の活用も視野に入れた人材育成」など、様々な観点から連携が想定される取り組みについて検討しました。

現在、わが国では、少子高齢化が進む中、人口減少時代に備えて、

分権時代にふさわしい魅力ある圏域に

市長 新井 哲二

今後は、さらに具体的な取り組みについて、よく話し合っ将来ビジョンとなる計画を作って実施していきます。

この調印を機に、中讃2市3町は、より深い協力関係を築いて、分権時代にふさわしい魅力ある圏域として発展させていきます。

	丸亀市	普通寺市	琴平町	多度津町	まんのう町
市章					
市(町)花	さつき	きく	美女桜 サクラ	さくら	梅
市(町)木	やまもも	くすのき	オガタマノキ	さくら	花梨
人口 人	111,918	33,511	10,212	23,604	20,046
面積 km ²	111.79	39.88	8.46	24.34	194.33
人口密度 人/km ²	988.2	848.0	1,178.1	965.4	98.2

資料出典:香川県市町行財政要覧 (香川県市町村振興協会 平成24年3月発行)

連携事業開始

消防・防災・産業・交流・観光・医療など

平成24年秋ごろ 定住自立圏 共生ビジョン策定

平成24年4月19日 定住自立圏形成協定

丸亀市・普通寺市・琴平町・多度津町・まんのう町

平成23年7月1日

中心市宣言



観光

滞在型観光を推進するため、金比羅街道を活用した観光客の誘致や、瀬戸内国際芸術祭を機に圏域内の観光振興を図る。また、外国人観光客誘致のため、旅行商品などを企画し、PRを推進する。



産業・交流

中小企業の福利厚生を充実し活性化を図る。地場産品の地産地消を推進する。河川を通じて、水環境の保全と森林育成を図る。また、情報媒体を活用し、圏域内外への情報の発信と共有を図る。文化・スポーツなどの施設の広域的活用や行事の連携で、住民の交流を促進する。



医療

病院勤務医の負担軽減と医療費削減のため、かかりつけ医の推進、コンビニ受診の防止、ジェネリック医薬品の普及啓発を行う。圏域の病院群輪番制の維持・充実を図る。



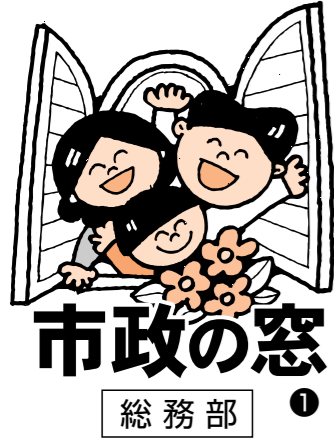
消防・防災

圏域の自治体間相互の消防・防災応援体制を強化し、広域的な消防通信指令システムと被災者支援システムを構築する。



定住自立圏構想とは

人口定住の促進のため、中心市宣言を行った市と周辺市町で、連携と協力をしながら、安心して暮らせる地域、魅力あふれる地域の形成を目指すことです。



総務部は、市役所の事務全般を支援・調整し、組織を効率化していく使命を持っています。総務部には、秘書広報課、職員課、行政管理課、人権課の四課があり、今年度も「部の運営方針」として重点的に取り組む事項を決めて事業を進めています。

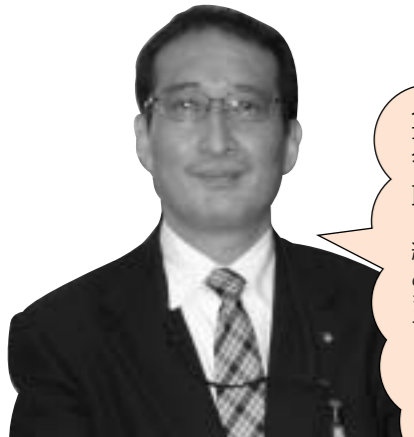
その主な内容を市民の皆さんにご紹介します。

- ① 投稿コーナーをはじめ市民参画の広報づくりを一層進めます。
- ② 「自己アピール採用枠」を新たに導入するなど、人物をより重視した職員採用試験にします。



- ③ 職員のメンタルヘルス（心の健康）対策を進めます。
- ④ 運用手引きを作成し、情報公開と個人情報保護を徹底します。
- ⑤ 災害など緊急時にも、情報システムの被害を最小限にし、早期に復旧できるよう、業務継続計画をつくりまします。
- ⑥ あらゆる人権課題の解決に積極的に取り組みます。
- ⑦ 審議会などにひとりでも多くの女性委員の登用を進めます。

総務部は、市長の意思を各部に伝え、市民の皆さんのご意見を市長に伝える役割もあります。



総務部長 徳田 善紀

市民の皆さんとのコミュニケーションの窓口として、市政全般の「改革・改善」のため、全力で取り組みます。

今後も、貴重なご意見をお願いします。



中学生が市の未来を熱く話し合いました



政策課
☎24-8839

総合計画の基本理念「協創」を後期基本計画の策定に生かすため、次のように、市民の皆さんから意見をお聞きしました。

総合計画審議会 平成22年6月から今年3月の答申まで、20人の委員で合計7回の会議を開催。

私は、生粋の丸亀っ子で、今後もずっと丸亀で暮らしたいと思っています。市に若い人が定住し、もっと、まちづくりに関わってほしいです。そのためには活気が必要です。就職会社説明会の開催。また、各種イベントの実行委員やボランティア活動などに、多くの人が関われるような施策が効果的だと思えます。私もできる限り参画してまちづくりに関わっていききたいと思えます。



会社員（当時大学生）
大倉 祐紀さん

の意見を交換。

丸亀中学生未来会議 平成23年8月に、市立中学校（7校25人）の生徒が、これからの市の姿について考えるワークショップを開催。

パブリックコメント 平成24年2月から3月まで、後期基本計画（素案）について意見募集。

このコーナーでは、審議会委員の声を交えながら、計画を紹介いたします。今月号では、学生の立場で総合計画審議会に参加した大倉祐紀さんに、計画づくりに携わった感想をお聞きしました。



後列左端が塚本 一也さん

イクメンクラブ「とっとコム丸亀」
リーダー 塚本 一也さん

ママへの思いやりから
「ママに自分の時間を作ってほしい」と、子育てを楽しむ若いパパたちの集まりです。「さぬきっずコムシアター」の行事がきっかけで結成。はや、1年がたちました。メンバーのアイデアと皆さんの支援で、父と子の親子サッカーふれあいイベントや、うどん作り体験などを開催しました。子育てを通じて、地域とのつながりやいろいろな業種の人との出会いから「家族を大切にす文化」を丸亀に広めていこうと思っています。



一人ひとりの豊かな人生につながります

男女共同参画社会とは？

家庭では……



♡お互いに尊重しあい、協力し合うことによって、家族の絆を深めましょう。

♡男女がともに家事や子育て・介護などに関わり、喜び責任を分かち合いましょう。

地域では……

♡男女がともに地域活動やボランティアなどに積極的に参画し、地域力を向上させましょう。

♡現場だけでなく、企画や方針決定の場にも、男女が共に責任を分かち合いましょう。



職場では……



♡男女それぞれの個性と能力が発揮できるよう、ポジティブアクションに取り組み、生産性の高い元気な職場を作りましょう。

♡「仕事の充実」と「家庭や地域生活の充実」の好循環をもたらすWLBを実現した職場環境で、能力を最大限発揮しましょう。

男性も女性も、一人ひとりの希望に沿った形で、あらゆる分野で活躍できる社会

語句の意味

- ◆ **ポジティブ・アクション**（積極的改善措置）：不当な差別で現在不利益を被っている人たちに、一定の範囲で特別な機会を提供することなどで、実質的な機会均等の実現を目的とした暫定的特別措置。
- ◆ **WLB**（ワーク・ライフ・バランス）：仕事と生活の調和。だれもがやりがいや充実感を持ちながら働き、家庭や地域生活などでも、子育て期、中高年期など各段階に応じて生き方が選択・実現できること。



人権課 男女共同参画室 ☎24-8823

男女共同参画週間パネル展のご案内

- 市役所1階ロビー
6月18日(月)～22日(金)午前8時半～午後4時
- 飯山市民総合センター
6月25日(月)～29日(金)午前10時～午後4時
- 綾歌市民総合センター
7月2日(月)～6日(金)午前10時～午後4時

男女共同参画で 日本再生

人口減少・高齢化が進む中で、男女が様々な分野に参画し、それぞれ個性と能力を十分に発揮できる男女共同参画社会の形成が求められています。また、東日本大震災の発生に

より、復興・防災の分野でも、女性が参画し、その能力を発揮する必要性が再認識されました。これからの女性の活躍が、日本再生の鍵となると考えられています。

この機会に、家庭・職場・地域など、それぞれの立場で「男女共同参画」について考えてみましょう。



みんなで作ろう！
わたしたちの丸亀

環境課
☎24-8836

6月5日は「環境の日」、国際的には国連で定められた「世界環境デー」です。環境月間である今月は、丸亀の水環境と野焼きの禁止について考えてみましょう。

水環境を守ろう

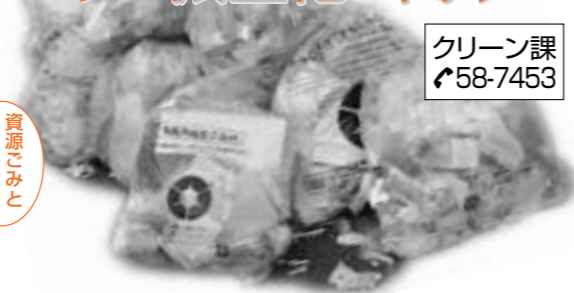
●川や海を汚す原因は？

川や海の汚れは、主に家庭から出る生活排水が大きな原因であると考えられています。トイレや台所、風呂、洗濯など、私たちは、1日1人あたり200リットルの生活排水を出しています。トイレ以外の約3分の2が生活雑排水であり、汚れの量が一番多いのは、台所からの排水です。「食べ残しや油を台所から流さない」など、工夫次第で、台所からの汚れを少なくすることができます。一人ひとりの気配りで、丸亀の水をきれいにしましょう。



●生活排水をきれいな水に
生活環境や、川や海などの自然を守るため、生活排水などの

ごみの減量化に向けて



クリーン課
☎58-7453

市では、3月に「丸亀市一般廃棄物処理基本計画」を見直し、市のごみ減量化の目標を左表のとおり決めました(家庭系のみ抜粋)。

区分	【基準年度】	平成27年度【計画目標年度】
1人1日当たりの家庭系ごみ排出量 ※資源ごみ、集団回収を除く	【平成12年度】 638g/人・日	目標値 480g/人・日 (約25%削減)
資源ごみ収集率(%) (収集資源ごみ÷収集ごみ量)	【平成17年度】 20%	目標値 22%

資源ごみとして出そう！

クリーン課では、上記の目標達成に向けて様々な施策を実施します。市民の皆様のご理解・ご協力をお願いします。



守ろう！大切な資源

資源ごみの盗難にご注意を
市内で、資源ごみの盗難が多発しています。午前8時ぐらいに堂々とトラックに積み込みを行うなど大胆な手口によるものも報告されています。市では、計画的にパトロールを行っています。盗難防止には地域の皆様のご協力が不可欠です。資源ごみの朝出しの徹底や地域ぐるみでの監視の強化など、資源ごみの盗難防止にご協力をお願いします。

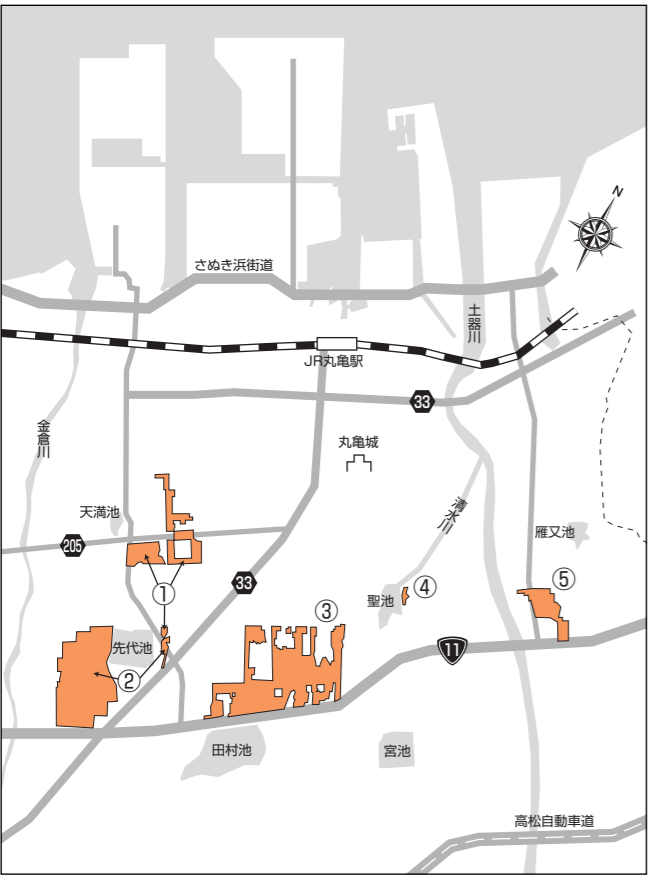
今すぐできる！生ごみの減量体験

生ごみ処理機 無料貸し出し制度

市では、市民の皆さんに、生ごみの減量を体験していただくため「生ごみ処理機」を無料で貸し出します。対象者：市内に居住し、処理機の設置場所を屋内に確保できる人。また、処理機を適正に維持管理できる人。貸し出し期間：4週間以内。※返却時に簡単なアンケートにお答えいただきます。



公共下水道事業計画図



●事業計画区域の見直し
市内で、公共下水道を新たに整備する区域を、左図のとおり決定しました(今年度から順次整備する予定)。
①今津処理分区：今津町、新田町、津森町
②・③中府処理分区：金倉町、原田町、新田町、田村町、山北町、柞原町

④清水処理分区：土器町西三丁目
⑤土器処理分区：土器町東一丁目、東二丁目、飯野町西分
快適で清潔な生活環境づくりと、河川などの水質保全を確保するため、効率よく計画的に下水道工事を進めます。工事期間中はご迷惑をお掛けしますが、皆様のご理解とご協力をお願いします。



事業計画区域の見直し

下水道課 ☎24-8815



スイスイくん

ストレンジ！ごみの野焼き

野焼きは、農作業などの例外を除き、原則法律で禁止されており、罰則の規定もあります。また、煙、すす、悪臭などにより周辺住民に迷惑をかけるだけでなく、ダイオキシンなどの有害物質が発生する原因になります。家庭ごみなどをドラム缶に入れたり、穴を掘ったりして焼却する場合は野焼きになり、火災の危険も伴います。家庭ごみはルールを守って、決められた収集日にお出しください。



次のような例外もありますが、周辺地域の生活環境への影響や火災の発生には十分注意しなければなりません。
◆例外として認められるもの
・国や地方公共団体がその施設の管理を行うために必要な焼却(河川管理者などが行う草木の焼却)
・震災、風水害、火災、凍霜害その他災害の予防、応急対策または復旧のために必要な焼却

募集中！緑のカーテン作り

環境課で種をお配りしています。今年の夏も省エネ・節電にご協力ください。

環境月間関連行事

- 環境パネル展
6月11日(月)～14日(木) 市役所本館玄関ロビー
6月18日(月)～21日(木) 飯山市民総合センター
6月25日(月)～28日(木) 綾歌市民総合センター

●農業、林業または漁業を営むためにやむを得ないもの
●たき火やキャンプファイヤーなどの軽微なもの
※近隣に迷惑を及ぼす場合は、たき火をしてはいけません。



(国や地方公共団体が認めたもので、火災予防訓練など) 風俗習慣上または宗教上の行事

「本人通知制度」を実施

市民課 ☎24-8810

7月1日から、住民票の写しなどの証明書を本人の代理人または第三者に交付したとき、本人にその事実をお知らせする「本人通知制度」を実施します。この制度を利用する人は、事前に登録が必要です。

この制度により、住民票の写しなどの不正請求が発覚する可能性が高まり、抑止効果も期待できます。

●登録できる人

- 市に住民登録（削除された住民票を含む）している人
- 市に本籍（除かれた戸籍を含む）がある人

●登録方法

本人確認書類（運転免許証、パスポートなど）を持って市民課へ。代理人による申請は、委任状が必要です。

●通知対象となる証明書

▶住民票の写し（除票を含む）▶住民票の記載事項証明書▶戸籍の附票の写し（除附票、改製原）▶戸籍の謄本・抄本（除籍、改製原を含む）▶戸籍の記載事項証明書

同一世帯員の住民票または同一戸籍に記載（記録）されている人であっても、登録した人以外は通知の対象となりません。

●通知内容

証明書の交付年月日、交付した証明書の種類と通数、交付請求者の種別（本人の代理人・その他の第三者別）。

●登録期間

3年（引き続き登録したい場合は、再度手続きが必要）。



子育てひろば「たんぽぽ」へおいでよ!

子育て中の親と子が集い、学び、支え合う場として、東小川児童センター内に子育てひろば「たんぽぽ」を開設しました。

情報交換や悩みを相談する場として、自由にゆったりと過ごせる……そんな「たんぽぽ」で、ちょっと息抜きしませんか。

日時 毎週月曜～金曜（祝祭日を除く）

午前9時～午後3時

場所 東小川児童センター内

対象 おもに0歳～3歳児と在宅子育て家庭の父母・祖父母

内容 親子の集いの場を提供、子育て支援講習会（誕生会、クリスマス会など）

料金 年間登録料1000円、利用料月額300円

問い合わせ 地域子育てひろば「たんぽぽ」

☎98-1238



ウェルカム広場

丸亀市民
マザー
マタニティ

キッズ

ベビー

子育ては、毎日が新しい発見の連続。初めて体験することに悩んだり戸惑ったり……。そんな時は、地域の仲間に相談してみませんか。ウェルカム広場MKBでは、がんばるあなたを応援します。

健康課
☎24-8806



○受け付け

育児の先輩である愛育班や地域の人が、お待ちしています。



○身体計測

ひまわりさん（母子保健推進員）が、ボランティアで身体計測や声掛けをしています。

ウェルカム広場MKBって どんなところ

○楽しい遊び

地域子育て支援センターで、季節のおもちゃを作ったり親子で遊んだりできます。



○育児相談

子育てや離乳食のことなど、保健師や栄養士に何でも相談してください。



同年代の子どもを持つママ友たちと、おしゃべりしながら交流できるウェルカム広場MKB。どの広場（下表参照）に参加してもOKです。詳しくは健康課、各コミュニティセンターにお問い合わせください。

健康診査や離乳食講習など、健康課の行事予定を携帯でチェック!!



市総合運動公園プールへ行こう!!

市体育協会 ☎24-6251・スポーツ推進課 ☎24-1392

8/18日・19日は無料

オープンスイムフェスタ2012

今年もウォーターボーイズ「トゥリトネス」参上!

日時 7月15日(日)

- 開場：午前7時
- 開会式：午前8時半

●種目別競泳競技

種目 自由形、平泳ぎ、背泳ぎ、バタフライ（25m、50m）、個人メドレー（100m）

対象 小学生から一般（25mは小学生のみ。年齢別、男女別に実施）

料金 1種目500円（1人3種目まで）、プログラム1部500円

申し込み 6月20日(水)までに

市体育協会 ☎24-6251

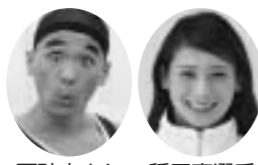
●初心者水泳教室

時間 1部：午前11時、2部：午後2時

対象 小学生の水泳初心者

定員 50人（申込順）

講師 不破央さん（映画・ドラマ「ウォーターボーイズ演技指導」、種田恵選手（北京五輪200m平泳ぎ8位）



プール開場案内

利用時間 午前10時半～午後6時

料金 小学生未満：無料、小学生：100円、中学生・高校生：200円、一般：300円

<一般利用>

開場日 7月16日～8月19日の土・日、祝日

<専用利用>

日時 7月17日(火)～8月17日(金)のうち一般開放開場日以外の日

利用要件 1団体10人以上で、1コース15人の団体使用が基本。下記「水上安全講習会」修了者1人以上の配置と専用利用申請書兼誓約書を提出。

●水上安全講習会

日時 7月7日(土)午後6時～9時

場所 丸亀市民体育館別館2階会議室

申し込み 6月23日(土)までに

市体育協会 ☎24-6251まで

■ウェルカム広場の日程

☐ 栄養士による相談あり ☉ = コミュニティセンター

場 所	名 称	時 間	電 話	6月	7月	8月	9月	10月	11月	12月	1月	2月	3月
城北☉(御供所町)	すくすくクラブ	午前10時～11時半	25-2141	15	20	17	21	19	16	21	18	15	15
城乾☉(南条町)	すくすくルーム城乾		21-0012	14	12	9	13	11	8	13	10	14	14
城西☉(山北町)	のびのび広場城西		25-2266	5	3	7	4	2	6	4	8	5	5
土器☉(土器町)	すくすくクラブ		24-2045	26	24	28	25	23	27	18	22	26	26
城坤☉(今津町)	ふれあい広場	午前9時半～11時	23-8129	6	4	1	5	3	7	5	9	6	6
城南☉(山北町)	すくすく育つ広場		24-0981	19	17	21	18	16	20	18	15	19	19
川西☉(川西町)	すくすく子育て広場	午前10時～11時半	28-5519	7	5	2*	6*	4	1	6	10	7	7
郡家☉(郡家町)	わいわい広場郡家		28-6807	22	27	24	28	26	16	21	25	22	22
飯野☉(飯野町)	すくすく広場		23-6397	20	18	22	19	17	21	19	16	20	27
垂水☉(垂水町)	垂水っ子集まれ	午前10時～11時半	28-5520	21	19	16	20	18	15	20	17	21	21
綾歌保健福祉センター	すくすく綾歌っ子		86-6600	1	6	3	7	5	2	7	11	1	1
飯山総合保健福祉センター	子育て広場飯山		98-1571	13	11	8	12	10	14	12	9	13	13

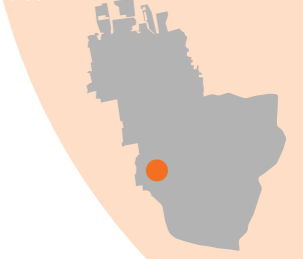
※施設改修のため、身体計測・育児相談のみ

日程は変更する場合があります

地域ウオッチ

27

コレラ地蔵



垂水コミュニティ通信員

今月のレポーター

垂水町 東山 正章さん



土器川の生物公園駐車場のそばに「コレラ地蔵」と呼ばれる地蔵様がある。明治15年（1882年）2月に、コレラで亡くなった人々を供養するために建立されたものである。

仲多度郡史には、「明治12年（1879年）3月から盛夏にかけてコレラが蔓延し、病気がかかった人のほとんどが数時間



「伝染病での死者は土葬を避け、火葬にすべし」という当時の役所の指示を誤解したためではないかといわれている。

※コレラ……コレラ菌を病原体とし、激しい下痢や嘔吐による脱水症状を引き起こす。治療が遅れると重症化し死亡することもある感染症。

いつも笑顔で!

87

平尾 周一さん
(飯野町・86歳)



長年、飯野長寿クラブの会長を務めた平尾さん。後進に道を譲った後も、農業体験や伝統行事を通じて地域の子どもたちとの交流を深める手伝いを続けています。「7月の終わりに、保育所で八朔だんご馬を作るから見に来てな」と、元気な声で話してくれました。

がんばる! まるがめっ子



丸亀ジュニアソフトテニススポーツ少年団

市内9つの小学校の1年〜6年生の男女が、毎週土・日曜と祝日の午後1時から、蓮池公園のテニスコートで練習しています。「目標を持って、頑張る」を合言葉に、交流大会では毎年好成績を残しています。

初心者、中・上級者に分かれて楽しく元気に活動しているの、運動の大好きな子はもちろん、苦手な子も大丈夫! デイキャンプやクリスマス会など楽しい行事もいっぱいあります。新しい仲間をお待ちしています。

〈連絡先〉大山 修 (中府町・2410003)



丸亀 今昔

まち・むら・しま 25

飯野町の村々 飯野町は、青ノ山と飯野山に挟まれ、西部は土器川右岸に接している。江戸時代には東分・西分・東二の3か村があった。「寛永国絵図」には、この地に鶴足郡津郷池下・吉岡、同郡二村郷下代などの地名が見える。寛永19年（1642年）の高松藩成立後に、この地が分



青ノ山と吉岡神社古墳

けられ、各村が独立した。二村郷下代の地に成立した東分村は、現在の飯野町東分に宇多津町東分の地を含む。宝暦11年（1761年）の記録では、石高1289石余、家数302、人数1184、反別119町5反の大きな村である。北部の青ノ山付近は早くから開けた地で、青ノ山一号窯跡があり、古墳時代から須恵器の製造が盛んに行われ、蛸壺や瓦の特産で知られている。また、吉岡神社古墳は古代前期の前方後円墳である。

西分村は土器川右岸に接し、津郷池下・吉岡の地に成立した。宝暦11年の石高442石余、家数43、人数173、反別40町3反。近世初期、土器川の流路変更によって、二村郷が二分され、東・西二の地名ができたといわれている。「国絵図」の二村郷のうち、山根や坂本郷高柳などを含む地に東二村が成立した。宝暦11年の石高980余、家数208、人数792、反別81町9反。

今年3月、高松市内で「世界ジオパーク」認定をめざす「讃岐ジオパーク」シンポジウムが開催された。讃岐平野の山々は1400万年前の火山活動で流



れたマグマが固まり、その後の浸食で形成された。讃岐富士(飯野山)が、浸食でなぜあんなにきれいな形になったのかはまだなぞである。旧石器時代から石の文化が受け継がれた、世界的にも珍しい地域として注目されている。飯野山の南西麓には、延喜式内社の一つに数えられる飯神社がある。「古事記」の国生み神話に4つの顔をもつ四国が生まれたとき、讃岐の顔は、食物がとりつくという意味から飯依比古という名が付けられたと記されているが、その飯依彦命を祭神として、山頂に神社があつたといわれている。

砂糖の生産 高松藩ではサトウキビの栽培が盛んで砂糖生産が国産として奨励された。白砂糖・白下地(白下糖)・蜜の三種類が製造され、主に大坂に出荷され

た。鶴足郡各村も砂糖生産地で、幕末の文久2年（1862年）の史料では、東分村の砂糖生産高は4万1895斤(すべて白下地)で、東二村は、4万7千斤、白砂糖1万2千、白下地2万9090、蜜5910斤の内訳となっている。

川西町の各村 二村郷の西、竜王の地に分村されたのが西二村(現在の川西町北)である。ここでも砂糖が生産され、文久2年の生産高1万7117斤、うち白砂糖5551斤、白下地8756斤、蜜2810斤。嘉永5年（1852年）の石高1337石、反別125町3石余。明治8年の家数321、人数1528。

二村郷の南に位置する鶴足郡小川郷も高松藩成立後に土器川を境に東西に二分され、左岸側に西小川村が成立した。現在の川西町南の地域である。(東小川村は飯山町)。天保9年（1838年）の史料では、石高768石余、家数171、人数807。

文久2年の砂糖生産高は、すべて白下地で、1万3987斤だった。

【郷土史家 濱近仁史】

1 金	消費生活相談 市 午後1時～5時 定例農家相談 飯 午前9時～正午
2 土	弁護士無料法律相談 ① 午前9時(要予約) ☎24-8809
3 日	岩本病院 ☎28-6311 小 李保小児科医院 ☎98-2010 園 黒田歯科医院 ☎21-2881 午前9時～正午
4 月	行政相談 市・飯 午前10時～正午 栄養相談 ② 午後1時半～4時半(要予約) ☎24-8806
5 火	
6 水	人権相談 市・飯山北③ 午前10時～午後3時 すこやか体操教室(トレーニング) ④ 午前10時～11時半
7 木	定例農家相談 栗熊⑤ 午前9時～正午 1歳6か月児健康診査 ⑥ 午後1時半～2時半
8 金	消費生活相談 市 午後1時～5時 定例農家相談 市 午前9時～正午
9 土	
10 日	内 篠原記念病院 ☎23-2205 内 吉馴医院 ☎98-2012 整 整形外科・小児科安藤医院 ☎22-5496 園 近藤歯科医院 ☎98-2064 午前9時～正午
11 月	
12 火	無料法律相談 ⑦ 午前9時～正午(要予約) ☎22-5700 歩行プール夜間説明・男 ⑧ 午後6時～7時(要予約) ☎24-8806
13 水	赤ちゃんを迎える教室 ⑨ 午前9時半～11時半 歩行プール夜間説明・女 ⑩ 午後6時～7時(要予約) ☎24-8806 認知症専門相談 ⑪ 午後1時半～4時半(要予約) ☎24-8933
14 木	無料法律相談 ⑫ 午前9時～正午(要予約) ☎22-5700 1歳6か月児健康診査 ⑬ 午後1時半～2時半
15 金	消費生活相談 市 午後1時～5時 行政相談 栗熊⑭ 午前10時～正午 弁護士無料法律相談 ⑮ 午後1時20分(要予約) ☎24-8809

市=市役所 ①=ひまわりセンター
 ②=綾歌市民総合センター ③=綾歌保健福祉センター
 ④=飯山市民総合センター ⑤=飯山総合保健福祉センター
 ⑥=コミュニティセンター

16 土	
17 日	内 三谷医院 ☎22-4719 内 和田内科医院 ☎86-6161 整 中山病院 ☎23-0231 園 さぎおか歯科医院 ☎58-1177 午前9時～正午 子育て一日相談 城北⑯ ☎25-2141
18 月	
19 火	
20 水	無料法律相談 ⑰ 午前9時～正午(要予約) ☎22-5700 1歳6か月児健康診査 ⑱ 午後1時半～2時半 赤ちゃんを迎える教室 ⑲ 午前9時半～11時半
21 木	行政書士相談 市 午前9時～正午(予約可) ☎56-4512 障がい者(児)相談 市 午前9時半～11時半(要予約) ☎24-8805 3歳児健康診査 ⑳ 午後1時半～2時半
22 金	3か月児健康診査 ㉑ 午前9時半～10時半
23 土	
24 日	内 中山クリニック ☎24-3000 外 田村クリニック ☎22-8391 園 塩田歯科医院 ☎21-6324 午前9時～正午
25 月	離乳食講習 ㉒ 午前10時～11時半 栄養相談 ㉓ 午後1時半～4時半(要予約) ☎24-8806
26 火	司法書士相談 ㉔ 午前9時～正午(要予約) ☎22-5700 3か月児健康診査 ㉕ 午前9時半～10時半
27 水	
28 木	サポステ出張職業相談 飯山北⑳ 午後1時～午後4時半 3歳児健康診査 ㉖ 午後1時半～2時半 離乳食講習 ㉗ 午前10時～11時半 こころの健康相談 ㉘ 午前9時半～11時半(要予約) ☎24-8806
29 金	3か月児健康診査 ㉙ 午前9時半～10時半
30 土	

■その他の相談
 ●無料税務相談=毎週月曜・四国税理士会丸亀支部 ☎22-0041
 ●少年相談=平日・少年育成センター ☎0120-734970
 ●家庭児童相談・女性相談・母子自立支援相談=平日・子育て支援課 ☎24-8808
 ●不動産無料相談=毎月第1・第3金曜午後1時～3時半・市民会館、(社)宅建取引業協会 ☎087-823-2300
 ●ボランティア相談=平日・丸亀ボランティア協議会 ☎22-7625

	相談日(祝日を除く)	時間	相談場所
市民相談 (電話相談不可)	月～木曜、第5金曜日	午前9時～正午・ 午後1時～4時	市
	第2・4金曜日		飯
	第1・3金曜日		栗熊⑰
交通事故相談	月～木曜、第5金曜日	午前9時～正午・ 午後1時～4時	市
	第2・4金曜日		栗熊⑰
	第1・3金曜日		飯

問い合わせは、地域振興課 ☎24-8809

au、ソフトバンクの緊急速報メール を導入

非常時の情報提供手段として、市では、NTTドコモに加えて、au、ソフトバンクでも緊急速報サービスを活用した災害情報の配信を行っています。

津波警報や河川洪水警報、避難勧告など災害発生時の緊急情報を、市内の各携帯電話利用者にメールでお知らせします。

受信料や月額使用料は無料ですが、受信設定が必要な機種もあります。対応機種や設定方法など詳しくは、各携帯電話事業者のホームページなどでご確認ください。

問い合わせ 危機管理課 ☎25-4006

■問い合わせ・申し込み

赤ちゃん健診	健康課	☎24-8806
母子保健		
成人保健		
弁護士無料法律相談		
消費生活相談	地域振興課	☎24-8809
行政相談		
行政書士相談	県行政書士会	☎56-4512
無料法律相談	社会福祉協議会	☎22-5700
司法書士相談		
障がい者(児)相談	福祉課	☎24-8805
人権相談	人権課	☎24-8811
定例農家相談	農業委員会	☎24-8826
サポステ出張職業相談	産業振興課	☎24-8844
認知症専門相談	地域包括支援センター	☎24-8933



リズムのつて元氣よくパレード



観客も応援! うどん選手権



丸亀市観光親善大使 華やかに登場
 前田村長らによるサッカー教室
 まつりを盛り上げた太鼓台

5.3・4 丸亀おもしろまつり 第63回

丸亀の一大イベントの一つ「丸亀おもしろまつり」が開催されました。天候にも恵まれ、「まんでガンガン大行進」や、市内外の踊り連による「丸亀おどりフリースタイル」、二人羽織で骨付鳥を食べる「全日本骨付鳥選手権」など、多彩な内容に県内外から家族連れら約21万人が来場しました。



骨付じゅうじゅうの生みの親とともに



活みなぎる獅子舞の演舞
 全チームが笑顔で踊りきった丸亀おどりフリースタイル

5.17 市と関係機関が医療救護活動で協定締結

市は、大規模災害発生時に市民の生命を守るため、5つの関係機関(社)丸亀市医師会、(社)綾歌地区医師会、丸亀市歯科医師会、(社)丸亀市薬剤師会、綾歌郡薬剤師会)と「災害時の医療救護活動に関する協定」を締結しました。今後、市と関係機関が、平常時から連携強化を図っていきます。



協定書を掲げる関係機関の代表と市長

市長コラム ⑥



市長 新井 哲二

確かにメールは便利ですが、私は、いささかの抵抗感があります。歩きながら、電車の中で、はたまた食事、小さな画面を見ながら無言で、指だけが素早く動いている様子を、指だけが空しくなります。無機質で大きげに言えば、人の尊厳までも失われているような気がします。

愛する人の瞳を見ながら話し、子どもの顔を見ながら、叱り、ほめる。家族の健康状態を、顔色や体型を眺めながら確認する。(笑)これが、本来の姿でしょう。

その昔「茶会」が、様々な戦略上の大舞台であったことは、よく知られています。一期一会の心は、人と人が真剣に向き合うことだと思います。今、メールを「便利な道具」として使うための「メール道」が求められているのかもしれない。



交流都市、秋田県由利本庄市副市長さんらと歓談

行政情報便

時日時 場所 対象 定員 内容
 料金 他 申込み 問い合わせ
 ①=綾歌市民総合センター
 ②=飯山市民総合センター
 ③=コミュニティセンター

募集

お年寄りの史跡巡訪

時 7月6日(金)午前8時市役所、7時50分(②)出発
 所 坂の上の雲ミュージアム、奥道後温泉など(松山市)
 ① 60歳以上で配偶者がいない人
 定 240人(多数の場合抽選)
 料 3500円
 申 6月11日(月)までに、往復はがきに、住所・氏名・生年月日・電話番号を記入し、〒763-8501高齢者支援課内老人クラブ事務局へ郵送
 ② 高齢者支援課 ☎24-8831

市営住宅の入居者

資格=①市内に住居が必要②住宅に困窮③市町村税などを完納④同居家族がいる(単身入居できる場合もあり)⑤収入が基準の範囲内⑥暴力団員を除く⑦持家など固定資産を所有していない
 募集住宅=城南、外浜、今津、原田の各団地
 申込期間=6月1日(金)~7日(木)(土・日曜は除く)
 選考方法=募集戸数を上回った場合は抽選
 抽選日=6月12日(火)
 入居予定=7月上旬

資料館だより ☎22-5366
 (常設展)生駒 山崎 京極の歴史と文化


 日時=午前9時半~午後4時半
 場所=資料館2階展示室
 入館無料 月曜休館

市の動き 5月1日現在(前月比)

人口 110,673人(+105)
 男 53,752人(+92)
 女 56,921人(+13)
 世帯数 43,695世帯(+145)

みなと公園北側集合

清掃)に参加しませんか。
 時 6月17日(日)午前8時~9時(小雨決行)
 所 みなと公園北側集合
 申 6月8日(金)までに、建設課 ☎24-8813




パントマイムが~まるちょぼ公演

言葉をほとんど使わず、マジックやドラマ仕立てなど、多彩なパフォーマンスを繰り広げます。
 時 9月15日(土)午後2時開演
 所 市民会館大ホール
 料 4500円(全席指定)
 申 6月16日(土)から文化協会 ☎24-8822

病態健康教室(高血圧症)

① 6月6日(水)午後1時半~3時
 所 ひまわりセンター2階健診ルーム
 ② 6月19日(火)午前9時半~午後1時
 所 ひまわりセンター3階調理室
 講師は県中讃保健福祉事務所・高橋珠子先生
 ③ 6月4日(月)~12日(火)に健康課 ☎24-8806



第54回 水道週間 (6月1日~7日)

「さあ今日も 水と元気が 蛇口から」
<http://www.marugame-suidou.jp>
 ※水道HPには水道検査結果ほかお役立ち情報が満載! ぜひご覧ください。

交通事故 (4月)

事故 117件
 死者 1人
 負傷者 155人

お知らせ 児童手当現況届

児童手当の認定を受けている人は、現況届を提出しなければなりません。該当者には6月中旬に現況届を送付します。必要事項を記入し、必要書類を添えて6月29日(金)までに提出してください。
 ① 子育て支援課 ☎24-8808

人権擁護委員制度をご存じですか

6月1日は「人権擁護委員の日」です。差別問題、家庭内の問題、隣近所とのめめ事、外国人差別などでお困りの人は、人権相談所か人権擁護委員にご相談ください。相談は無料で、秘密は堅く守られます。それぞれの相談は下記までお気軽にお電話ください。
 子どもの人権110番(☎0120-007-110)、女性の人権ホットライン(☎0570-070-810)、四国一斉12時間電話相談=6月1日(金)午前9時~午後9時(☎0120-459-737)。

国民年金から

● 年金額が改定されます
 平成24年度の老齢基礎年金額が78万6500円(年額)に改定されました。これは、20歳から60歳になるまでの40年間保険料を納めた場合の満額の金額です。納め忘れや、保険料免除期間のある人は、その分減額になります。
 また、障害年金や遺族年金の金額も改定されました。詳しくは普通寺年金事務所 ☎62-1661へ。
 ● 国民年金基金相談
 時 6月13日(水)午前10時~午後4時

救急・火災件数 (4月)

救急出場 400件
 火災の発生 1件

介護保険負担限度額認定更新申請

介護保険施設に入所している人や短期入所(ショートステイ)を利用して、介護保険負担限度額認定を受けている人が引き続きサービスを利用する場合は、7月末までに更新手続きをしてください。ケアマネジャー、施設などから既に手続きをしている場合は不要です。
 ① 高齢者支援課 ☎24-8807

食費・居住費の負担限度額(1日当たり)

段階	対象者	ユニット個室	ユニット準個室 従来型個室	多床室	食費
1	●生活保護を受けている人 ●市民税非課税世帯で老齢福祉年金を受けている人など	820円	490円 (320円)	0円	300円
2	●市民税非課税世帯で合計所得と課税年金収入額の合計が年額80万円以下の人など	820円	490円 (420円)	320円	390円
3	●市民税非課税世帯で合計所得と課税年金収入額の合計が年額80万円を超える人など	1,310円	1,310円 (820円)	320円	650円

※()は従来型個室で特別養護老人ホームに入所または、短期入所(ショートステイ)した場合の金額です。


選挙管理委員会から

① 投票所の変更
 「塩屋北保育所」で投票されている人

② 投票所施設の変更
 「平山保育所」で投票されていた人は、新築に伴い、新施設で投票をお願いします。
 ③ 選挙管理委員会 ☎24-8825

「広報丸亀アンケート 結果報告」

「広報丸亀」を、より読みやすく、充実した内容にするため、皆さんから意見を聞くアンケートを、市役所、各市民センター、各コミュニティセンターなどで実施しました。いただいた意見の中から一部紹介します。
 ● 読みやすさを重視し、特集に読み応えを
 ● 写真やイラストをもっと掲載してほしい
 ● 長い文章は全部読めない。大きい字で短い文章が良い
 ● 地域の行事を分かりやすく、たくさん載せてほしい
 ● 暮らしのカレンダーは広く紙面を使い、充実させたら良い
 アンケートの結果は、今後の広報編集の参考にさせていただきます。ご協力いただいた皆さん、ありがとうございました。



MARUGAME 7月28日 新スタンドオープン!!

6月	1	2	3	4	5	6	7	8	9	10	11	12	13	14	15	16	17	18	19	20	21	22	23	24	25	26	27	28	29	30	
丸亀開催(ナイター)																															
ナイター場外発売																															

● BPまるがめ・BP朝倉のみで発売 ※6月2日の住之江ナイター場外、6月9日~11日の若松ナイター場外、6月15日~18日の蒲郡ナイター場外はリレー発売
 ※日程が変更になる場合があります

MIMOCA 丸亀市猪熊弦一郎現代美術館 ☎24-7755

URL <http://mimoca.org>

「塩田千春 私たちの行方」

7月1日(日)まで開催 開館時間: 午前10時~午後6時(入館は午後5時半まで)

会期中は毎週日曜午後2時からキュレーターズ・トークがあります。担当学芸員が展示の見どころをお話します。
 (wall) 2010年 ©Chiharu Shiota

市民会館 ☎23-4141 (火曜休館)


URL <http://www.marugame-hall.org/>

アイレックス ☎86-6800 (水曜休館)

URL <http://www.marugame-ilex.org/>

《市民会館》
 演劇鑑賞教室
 「ベニスの商人」好評発売中
 7月5日(水)、6日(木)、9日(日)朝・昼5公演
 ●入場料=一般2000円(限定自由席)
 林家木久扇・林家たい平 爆笑二人会 好評発売中
 7月15日(日)午後2時開演
 ●入場料=4000円(全席指定席)
 デュエットかなえ&ゆかり ピアノデュオコンサート 好評発売中
 8月5日(日)午後2時開演
 ●入場料=1000円(全席自由席)

《アイレックス》 好評発売中
 水森かおりコンサート
 7月21日(土) 午後2時、6時開演
 ●入場料= S6500円 A5000円 B3000円(全席指定席)



みんなの掲示板

時日時 場所 所 対象
 定員 内容 料 金 他
 申 申 込 込 問 問 合 合 せ

お知らせ

農業者戸別所得補償制度の加入申請をお早目に

水田における作物、麦、大豆、そば、なたねの畑作物が対象です。

申請がまだの方は、7月2日(月)までに最寄りのJA支店または、中国四国農政局高松地域センターにご提出ください。
 問同センター(☎087-1831-8185)

平成24年度労働保険年度更新

労働保険(労災保険および雇用保険)の年度更新は、6月1日から7月10日までです。

大西雪彦・高島一溪展示会

丸亀画壇、蘇生
 時 6月1日(金)～8日(金)午前10時～午後5時(8日(金)は午後3時まで)
 所 誠心保育園東棟
 問 荒木雅夫さん(☎0900-3784-1367)、武田龍広さん(☎0900-9552-7381)

酒害家族教室

時 7月4日(火)、17日(火)午後2時半～4時
 所 中讃保健福祉事務所3階研修室
 対 アルコール問題を抱える家族
 内 アルコールに関する講義など
 料 無料
 申 6月29日(金)までに、同事務所(☎24-9963)か(☎24-8341)へ。

生涯学習センターから

子育て支援「今村克彦氏講演」と関西今村組ダンスライブ」
 時 6月24日(日)午後1時半～3時半
 所 同センター3階ホール
 定 470人
 料 前売り500円、当日700円
 ● わくわくときどき理科教室
 時 6月～平成25年2月の土曜(月1回)午前9時半～11時半

試験

平成24年度中讃広域行政事務組合採用試験

● 行政事務(大学卒)
 一次試験 7月8日(日)
 所 クリントピア丸亀

● 大学(短期大学・高等専門学校を除く)を卒業した人(平成25年3月までに卒業見込みの人を含む)か同等の資格があると認められる人
 定 2人程度
 受付期間 6月1日(金)～22日(金)午前9時～午後4時(郵送は特定記録郵便で20日(水)までの消印)
 問 同組合(☎58-546)

催し

ヒッポファミリークラブ多言語活動講演会

時 6月30日(土)午後2時～4時
 所 ひまわりセンター

所 同センター視覚覚教室など
 対 小学生
 定 20人
 料 4500円(全9回)
 申 同センター(☎23-109)

児童館から

● おもしろけん玉つくり
 時 6月9日(土)、10日(日)午前10時半～11時半
 所 児童館

対 幼児・小学生
 定 各10人
 内 カップ麺の動物けん玉
 ● 描こう!アート
 時 6月16日(土)午前10時半～正午
 所 児童館
 対 4歳～小学校低学年の親子
 定 15組
 内 山田明子さんの指導による、クレヨンで描く似顔絵
 料 無料
 他 準備物なし
 申 児童館(☎23-109)

ワールドジャグリングデー 2012 in 香川

時 6月16日(土)午前10時～午後6時
 所 丸亀駅前広場、通町商店街
 内 近隣の大道芸人による大道芸、ジャグリング体験会(通町のみ)
 料 無料
 問 WJDD2012 in 香川 実行

料 無料(託児は一人300円)
 問 同クラブ・佐々木さん(☎90-2117-3107)

井上通女をしのんで

● 講演会
 時 6月22日(金)午後2時半～3時半
 所 丸亀高校同窓会館会議室
 内 秋山尚さんによる講演「井上通女と京極一族」
 ● 募参
 時 6月22日(金)午後4時～5時
 所 法音寺
 申 6月8日(金)までに、丸亀高校(☎23-5248)

綾歌絵画研究会作品展

時 6月17日(日)～23日(土)午前10時～午後6時
 所 ぎやうらい風(綾歌町富熊83-1)
 内 デッサン画や油絵、水彩画など
 料 無料
 問 ぎやうらい風(☎86-2112)

視覚障害者の生活相談会

時 6月5日(火)午前9時半～11時半
 所 ひまわりセンター4階会議室3
 内 生活相談会や福祉用具体験(た

委員会・三原さん(☎080-3167-4377)
公開健康講座
 時 6月19日(火)午後1時半～3時
 所 香川労災病院管理棟3階会議室
 内 講演「虫歯・歯周病と全身の病気の関係」
 講師 同病院歯科口腔外科部長・森川雅之先生
 料 無料
 問 同病院総務課(☎23-1311)

丸亀武道館一心会(剣道)

時 毎週火・木・土曜午後6時半～8時
 所 丸亀高等学校武道館
 対 幼稚園年長・小学生
 料 月額2000円
 問 白石さん(☎23-6020)

募集

エコ丸工場へ行こう

● 牛乳パックで作る紙すき体験
 時 6月16日(土)午前10時～11時半
 所 クリントピア丸亀
 対 一般、親子
 定 5人(要予約)
 料 無料
 他 牛乳パック2個、折り紙など

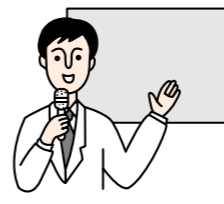
だし、体験は事前連絡が必要)
 料 無料
 問 県視覚障害者福祉センター(☎087-812-5563)、相談支援事業所・野の花(☎98-3945)

女性の権利110番

時 6月26日(火)午前10時～午後4時
 内 電話相談(予約不要、☎087-822-3693)、面接相談(予約制、県弁護士会館・高松市)
 料 無料
 申 香川県弁護士会(☎087-822-3693)

関節リウマチ講演会

時 7月5日(木)午後2時～4時
 所 ひまわりセンター4階研修会議室1・2
 内 講演「自分の体を感じましようー関節の動きと筋肉」
 講師 宇多津浜クリニック理学療法士・澤近房和先生
 料 無料
 他 患者以外だれでも参加可能。講演終了後、リハビリ相談可
 問 松田さん(☎21-25082)



持参
 ● ガラスで作る赤ちゃんの足型
 時 6月17日(日)、24日(日)(要予約)
 所 クリントピア丸亀
 対 足のサイズが12センチ以下の赤ちゃん
 料 8000円
 ● 自転車の点検修理体験
 時 6月17日(日)午前10時～11時半
 所 クリントピア丸亀
 対 一般、親子
 定 2人(要予約)
 他 自転車、軍手持参
 ● 古布講座「ボタンで作る和風ネックレス」
 時 6月24日(日)午前9時半～11時半
 所 クリントピア丸亀
 定 10人(要予約)
 料 2000円
 ● 屋内フリーマーケット参加者
 時 7月22日(日)午前9時半～午後1時
 所 クリントピア丸亀

所 クリントピア丸亀
 対 市内・多度津町内在住の18歳以上で、21日(土)に搬入可能な人
 料 10000円
 申 往復はがきに、住所、氏名、年齢、電話番号、販売品目を記入し、クリントピア丸亀に送付(7月4日(火)必着)
 他 子ども用品主体で20店舗募集。応募者多数の場合は抽選
 問 クリントピア丸亀(☎56-1144)

助けあいの心から うまれた保障 **県民共済**

元気なお子様を しっかりサポート **こども型**
 入院保障も 死亡保障も セットされた **総合保障型**
 65～85歳 まで幅広く保障 **熟年型**

新型 **火災共済**

香川県内の 住居

お問い合せと 資料のご請求は **087-862-3373**代
 〒760-0018 高松市天神前5-18 ルモンド田中4F
 〒760-0018 高松市土器町東6丁目195
 〒760-0018 高松市土器町東7丁目153
 TEL・FAX (0877) 21-5045

花輪・寝台車・葬式一式(会館葬)
(有)花輪のよしだ
 〒763-0082 丸亀市土器町東6丁目195
 寝台車受付 24時間 (0877) 23-5500
 Fax (0877) 23-7890

吉田葬祭会館
 〒763-0082 丸亀市土器町東7丁目153
 TEL・FAX (0877) 21-5045

債務問題でお悩みの方は今すぐご相談下さい。

任意整理 現在の債務の残元金(原則将来の利息がなくなります)を3年間で弁済していくもので、裁判所を過ぎず、当事務所が依頼者の代理人となり、直接債権者と交渉を行います。	過払い返還 利息制限法の上限利率を越える利息で借入をしていた場合に、払い過ぎになっている利息(過払金)を取戻します。	個人再生 個人再生は自己破産とは異なり、不動産などの財産を残してその他の債務を大幅に減額できるものです。住宅ローンを除いた債務が5,000万円まで対象となります。	自己破産 自己破産は債務者の財産と引き換えにその債務を弁済することとなりますが、特に財産がない場合には同時廃止という申し立てを行ない迅速に解決できます。
---	--	---	--

司法書士法人 **あおぞら** 無料相談受付中 ☎087-813-7590
 お急ぎの方はお電話でご相談ください。

〒760-0079 高松市松尾町1012-8 ベルディ松尾 2F-A
 【法人名】司法書士法人あおぞら
 【司法書士】田内拓也 香川県司法書士会所属
 【登録番号】第311号 簡裁訴訟代理等関係業務 / 認定番号 第847014号
 【業務案内】不動産登記 / 商業・法人登記 / 相続・遺言 / 債務整理 / 裁判手続・裁判書類作成 / 供託 / 各種法律相談
 メールアドレス soudan@aozora-shihou-office.com

泳げるようになったキミが見たい

泳ぎは習わないと出来ません。しかし、覚えた泳ぎは一生涯忘れません。

伊藤スイミングスクール・レディネススポーツクラブ
 丸亀校 丸亀市土器町東6丁目44-1
 レディネススポーツクラブ 丸亀市郡家町1556-1
 ☎0120-25-0450 ☎0120-28-6811

図書館へ行こう!

●おはなし会
飯山=6月9日(土) 午後2時
綾歌=6月16日(土) 午前10時半
中央=6月23日(土) 午後3時

●子ども日曜TVシアター
日時=6月17日(日) 午後1時半
場所=中央図書館
対象=幼児、小学生

●朗読講座『ドキュメンタリーを読む』
日時=6月14日(木)、
21日(木)、28日(木)
午後1時半
場所=中央図書館
定員=20人
講師=平瀬隆之さん

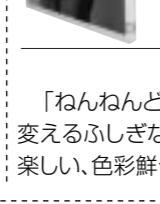
●昔なつかし紙芝居
日時=6月9日(土) 午後1時半
場所=中央図書館
対象=幼児、小学生



【**的川博士の銀河教室**】
的川泰宣・著(毎日新聞社)
宇宙の謎に人類はどのように挑んできたか。これから何が解明されていくのか。わたしたちが宇宙に行ける日は……。『宇宙教育の父』による、わかりやすい宇宙読本。



【**10年着るための衣類ケアブック**】
石川理恵・文(技術評論社)
せっかくだら10年着たい! やっと出会えた好きな洋服や似合う服をこれから10年着ていくために、自分でできるお手入れを中心に、保管やお直し、クリーニング選びなど「衣類ケアの基本」を紹介。



【**ねんどろん**】
荒井良二・絵(講談社)
「ねんねんどろん、ねんどろん!」車、飛行機、船と、どろろん形を変えるふしぎなねんどろんたち。繰り返されることばのリズムが楽しい、色彩鮮やかな絵本。

6月の休館日 ●中央図書館(☎22-3746) 11日、25日 ●綾歌図書館(☎86-5915) 4日、11日、25日 ●飯山図書館(☎98-2666) 3日、18日

募集

サイクリング参加者
時 6月10日(日)午前8時半、市役所前集合
所 東山美術館・瀬戸大橋記念館
ほか(坂出市)
他 手袋、帽子、水筒、雨具など持参
問 市サイクリング協会・山下さん(☎22-3660)

第33回富士山・青少年国際交流キャンプ

時 8月1日(水)~5日(日)の4泊5日
所 山梨県立本栖湖青少年スポーセンター
対 小学3年生~中学3年生
定 80人(日本人)、20人(外国人)
料 出発地により異なる
申 7月6日(金)までに、(財)国際青少年研修協会(☎03-6459-4661)

第3回SWIMチャレンジ記録会 in三豊 公開講座受講生

時 7月1日(日)午後1時~4時
所 香川高等専門学校託児間キャンパス水泳プール(短水路)
対 定期的に水泳を行っている人(中学生以下は保護者の承認が必要)

料 1000円
開催種目 自由形、平泳ぎ、背泳ぎ、バタフライ、個人メドレー
時 6月4日(月)から(ただし、土日除く)
問 同校総務課地域連携係(☎0875-83-8507)

第1回共栄ゴルフセンタージュニアレッスン会

時 6月20日(水)午後5時半~8時半
所 共栄ゴルフセンター
対 9歳~18歳の男女
定 10人(先着順)
内 南秀樹プロ、那須愛理プロ
料 4000円(ボール代含む)
申 6月19日(火)までに、同センター(☎22-9257)

シルバー人材センターから

●ビジネス実務
時 7月11日(水)~25日(水)午前9時~午後4時
所 同センター
対 55歳以上で就職、就業を希望する人
定 20人
内 パソコンを使った文書作成・表計算・経理実務の基礎知識や実務

料 無料
申込期間 6月4日(月)~22日(金)
●刈払機・チェーンソー取り扱い・緑地保全
時 9月10日(月)~20日(水)午前9時~午後4時
所 同センター
対 55歳以上で就職、就業を希望する人
定 20人
内 刈払機、チェーンソーなどの知識、使い方・雑木のせん定・病害虫の防除などの基礎知識
料 無料
申込期間 8月6日(月)~24日(金)
申 同センター(☎23-6215)

市民会館・アイレックスから

●大極拳教室
時 6月15日から7月27日までの毎週金曜午前10時~11時半(全7回)
所 市民会館
定 20人(申込順)
料 5000円
申 市民会館(☎23-4141)

足もみ健康教室

時 6月から9月の午前9時半~11時(全8回)
所 毎月第2・4月曜(市民会館)、毎月第2・4火曜(アイレックス)
定 20人(申込順)

料 8000円(全8回分)
申 市民会館(☎23-4141)、アイレックス(☎86-6680)
時 7月7日(土)、21日(土)午後1時半~3時(全2回)
所 同大学学生
料 無料
他 ゆかた、半幅帯、タオル2枚、腰ひも、コーリンベルト持参
申 7月4日(水)までに、同大学(☎49-8053、5500)

まるがめどろんごまつり

名物どろんごカレーや焼きそば、新メニューのどろ茶?!など、会場限定の食べ物がいっぱい!
当日は、臨時駐車場やシャトルバスをご利用ください。
開催日=6月3日(日) 午前8時半開会式
場所=飯山総合学習センター南側の田んぼ
問い合わせ=市飯商工会(☎98-2236)

健康じゅく!

丸亀市歯科医師会

卑弥呼の歯がいーぜ?

6月4日~10日の1週間は、歯の衛生週間です。歯科医師会は皆さんのお口の健康力アップのため、様々なイベントを行います。お口の健康で何よりも大切なことは、よく噛めることです。それがどれだけ素晴らしいことかを表す「卑弥呼の歯がいーぜ」という標語をご存じですか。これは、よく噛んで食事をするこにより得られる効能を表しています。



- ひ…肥満を予防
- み…味覚が良くなる
- こ…言葉の発達
- の…脳の発達
- は…歯の病気の予防
- が…がんの予防
- い…胃腸の働きを良くする
- ぜ…全身の体力向上

ほっと息

●おしろまつりは今年も大盛況。撮影の合間に食べた「とっと焼きうどん」はブームの予感(くうちゃん) ●オープンスイムフェスタが開催されます☆迫力あるウォーターボーイズの演技が楽しみ(薫) ●おしろまつりで見たキャラクター「久次郎さん」にはまっています。(もり) ●取材中、笑顔で「オイ」と肩にトンは旧友のY氏。4人イケメンの皆さんの心に拍手。桃李不言(中年明)

適度な運動や規則正しい生活習慣などと同じように、実はよく噛んで食べることも、皆さんの健康増進に非常に良い影響を与えてくれるのです。卑弥呼の時代は、一度の食事で約4000回噛んでいたそうです。今は食べものがやわらかくなり、私たちは600回程度しか噛んでいません。慌ただしい現代ですが、健康のためにも食事はゆつくりと、一口30回を目標によく噛んで食べましょう。



スクール・クラブ会員・レンタルコート

丸亀テニスクラブ

広報持参でスクール3回無料!

丸亀 テニス でネット検索! ※期間 H24/7/6まで

エアコン付き! インドコートで日焼けなし!

インドコート3面・アウトコート9面
丸亀市川西町南2 TEL&FAX 0877-28-7219

■内科・胃腸内科・内視鏡内科・腎臓内科・透析内科

宮野病院

丸亀市中府町4-13-28 TEL22-3171 http://www.miyano-hp.com

■内 科

みやの外来クリニック TEL25-2444

- 特別養護老人ホーム 青の山荘
- 介護老人保健施設 あおのやま
- 養護老人ホーム 綾歌荘
- グループホーム あやうた
- デイサービス くりくま

関連施設

下水道 接続工事 点検・清掃 浄化槽

廃棄物 収集・運搬 バイオつまり 高圧洗浄

太陽光発電

エアコン・エコキュートの施工

四国化成グループ

シコク環境ビジネス株式会社

丸亀市を応援します。

☎0120-28-8308

訪問医療マッサージ(健康保険適用)

無料体験のご案内

対象の方は健康保険がご利用になれます

杖歩行等で介助がなくては通院が困難な方、車いすの方、寝たきりの方など。医療費の自己負担が1割の方は、全身のマッサージ治療が1回が316円~556円です。(往診料もこの中に含まれますので、別途のご請求は一切ございません)

株式会社サンテ 訪問医療マッサージ
本社 〒762-0085 丸亀市飯野町東分683-1
☎0120-753-854 お気軽にお電話ください。



でNEWレオマワールドに行こう!

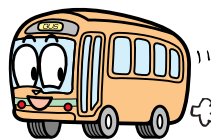
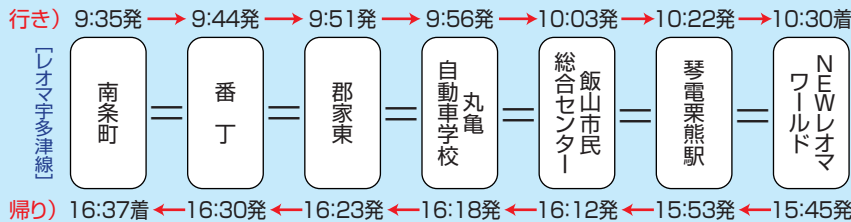
目的 遊園地

行き先 NEWレオマワールド

運賃 往復400円
※小学生以下200円(未就学児は大人1人につき1人無料)
※遊園地の料金は含んでいません。



その他の路線(市内コミュニティバスに限る)の乗り換え可能。
乗換券をもらつと乗り換えが往復でそれぞれ1回無料。



コミュニティバスに乗って行こう!

地域振興課 ☎24-8809
 (コミュニティバス)
 琴参バス株式会社 ☎22-9191
 (船(本島))
 本島汽船株式会社 ☎22-2782



とで本島に行こう!

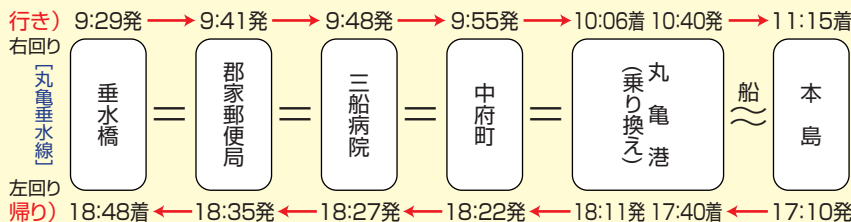
目的 海水浴・史跡めぐり・釣りなど

行き先 本島

運賃 往復1410円
(バス400円、船1010円)
※小学生以下720円(未就学児は大人1人につき1人無料)
※団体(15人以上)の場合、団体料金になります。



丸亀港でバス下車時に、乗換券をもらつと本島コミュニティバスの乗り換えが1回無料(帰りも同バス下車時に乗換券をもらつと1回無料)。また、島内にレンタサイクル(有料)あり。



今月号では、コミュニティバスを利用した日帰りのお出掛けプランを紹介いたします。家族や友人と一緒に、バスに乗って出掛けてみませんか。

花便り 今月の見ごろ



アマカティゴ

6月中ごろから南国を連想させる真っ赤な花を咲かせます。外国では、花をサラダや煮物などに用いることがあるそうです。(蓬萊海浜公園)



みや 宮 瀧 綺 咲 ちゃん(左)
(H21.1.15生)

ゆめ 優 芽 ちゃん(右)
(H22.10.14生)

綾歌町
ここに笑顔の2人がママは大好きです。すくすく大きくなってね。



とく 徳 永 悠 遥 真 ちゃん(右)
(H20.9.23生)

そう 蒼 真 ちゃん(左)
(H23.1.6生)

飯山町
いつまでも、仲良し兄弟でいてね(ー)

わが家のアイドル

★1歳から3歳までのお子さんを紹介します!

