

冬も節電お願いします
人権週間 誰にでも公平に
こんにちは! ひまわりさんです
市職員の給与状況
年末年始の業務案内



居合道に挑戦!(郡家)

Dear people of Marugame,

We are writing from Donostia, the sister city of Marugame. We are the two people who came to Marugame last winter, Javi and Nagore. First of all, we wanted to express our feelings: we really felt Marugame as our home. When we were in Marugame, we did a lot of interesting and amusing things, like riding bicycles, being shown the Marugame Castle, eating savory udon or going to Konpirasan. Moreover, we had the chance to get classes of Iaido, which we can't get here. How difficult is the correct use of the katana, isn't it? We also learnt some words of Sanuki-ben. If we could learn more, we would be so happy. We'll do our best! Above all this, the most important thing of Marugame is the people we met there. They have such a warm heart.

As soon as we can, We'll come back!!
 You all are the best.



私の丸亀
 思い出の風景 ⑨
**讃岐弁もヨウケ
 習いました**

スペイン サン・セバスティアン市
 ハビさん ナゴレさん

(姉妹都市サン・セバスティアン市から来丸。平成24年1月23日~2月2日、市内でホームステイ。ホストファミリーなどのお世話で市民と交流を深めました。)

丸亀の皆さんへ

丸亀の姉妹都市サン・セバスティアン市で書いています。今年冬、丸亀に泊まっていた2人です。ハビとナゴレと申します。まず私達の心からの感謝を伝えたいのです。丸亀の皆さんは本当の家族のようでした。丸亀では色々なことをして遊びました。自転車に乗ったり、丸亀城を案内していただいたり、美味しいうどんを食べたり、金比羅さんに登ったりして、面白くて楽しかったです。それに、サン・セバスティアン市ではできない居合道を教えていただきました。刀の使い方は難しく過ぎますね。

讃岐弁の言葉もヨウケ習いました。もっと習えたら、うれしいです。一生懸命頑張ってる! その上に、丸亀のことで一番大事なことは知り合った家族と友達です。心が温かい。皆は最高!

できるだけ早く丸亀に戻ってきます。



市内うどん店にて ハビさん



ナゴレさん 中津万象園で「和」

12月16日投開票
衆議院議員総選挙
選挙管理委員会 ☎24-8825

丸亀市は2つの選挙区に分かれて選挙が行われます。選挙当日、投票に行くことができない人は期日前投票ができますが、住所地により投票所が異なります。異なる選挙区の投票所では投票ができませんので、十分ご注意ください。



選挙区	香川県第2区
住所地	綾歌町および飯山町
期日前投票所	栗熊コミュニティセンター 飯山市民総合センター
選挙区	香川県第3区
住所地	旧丸亀市（綾歌町および飯山町以外）
期日前投票所	市役所本館

ダンボールコンポストで
生ごみ減量大作戦!!

クリーン課
☎58-7453

家庭から出る生ごみの減量化が、可燃ごみの減量化につながります。市はこれまでの、生ごみ処理機（電気式などの機械式）や生ごみ処理容器（コンポスト）に加え、11月1日以降に購入したダンボールコンポストの購入費用にも補助を始めました。

雨がつかからない軒先やベランダなどに設置でき、臭いも少ないダンボールコンポストで、生ごみ減量にチャレンジしてみませんか。

【補助金額】

本体購入価格の2分の1以内（上限1000円）

【申込方法】

補助金交付申請書・請求書に必要事項を記入し、ダンボールと付属品の購入時の領収書と振り込み先の通帳、印鑑を用意して、クリーンセンターかクリーン課で手続きしてください。



ダンボール

土壌改良材

温度計

虫よけカバー

● 各種がん検診
(指定医療機関)
● 歯周疾患健診

12月末までに
必ず受けましょう

「やってあげばよかった。」と
悔やむよりも
「やってよかった!」と
笑えるように

健康課 ☎24-8806

がんの初期は、無症状のことが多く、発見されればほとんどが治る時代になっています。
がん検診は、がんの早期発見早期治療のために大変有効です。
検診車による集団がん検診は、健康課で予約受け付け中です。

早期がんと進行がん 医療費に大きな差があります!

例	● 早期がん	医療費 119万円
[Aさんの場合]	● 進行がん	医療費 648万円
[Bさんの場合]	*実際の費用は、治療内容によって、随分違いがあります。	

進行がんは
早期がんの
医療費の
約5.5倍

現在、30~50歳代の8割以上が**歯周病**にかかっていると言われてます。**歯周病は歯を失う原因の第1位**。最近では、歯周病が心筋梗塞や脳梗塞などの原因である血栓を形成して、病気のリスクを高め、糖尿病を悪化させることが分かってきました。

対象者*には、5月に受診券を送付しています。

*平成24年度に40・45・50・55・60・65・70歳になる人



健やかまがるがめ21
マスコットキャラクター
元亀げんきくん

上限
15万円補助
住宅用
太陽光発電システム

設置する前に予約申請をしてください

太陽光発電システムを普及して、クリーンエネルギーの利用を推進するため、市では住宅用太陽光発電システム設置費の補助をしています。

補助を受けたい人は、**太陽光発電システムの着工(建売住宅の場合は引渡し)前**に、交付予約申請書と添付書類(現場書類、位置図)を、平成25年2月28日(木)までに提出してください。

対象者(下記のすべてに該当する人)

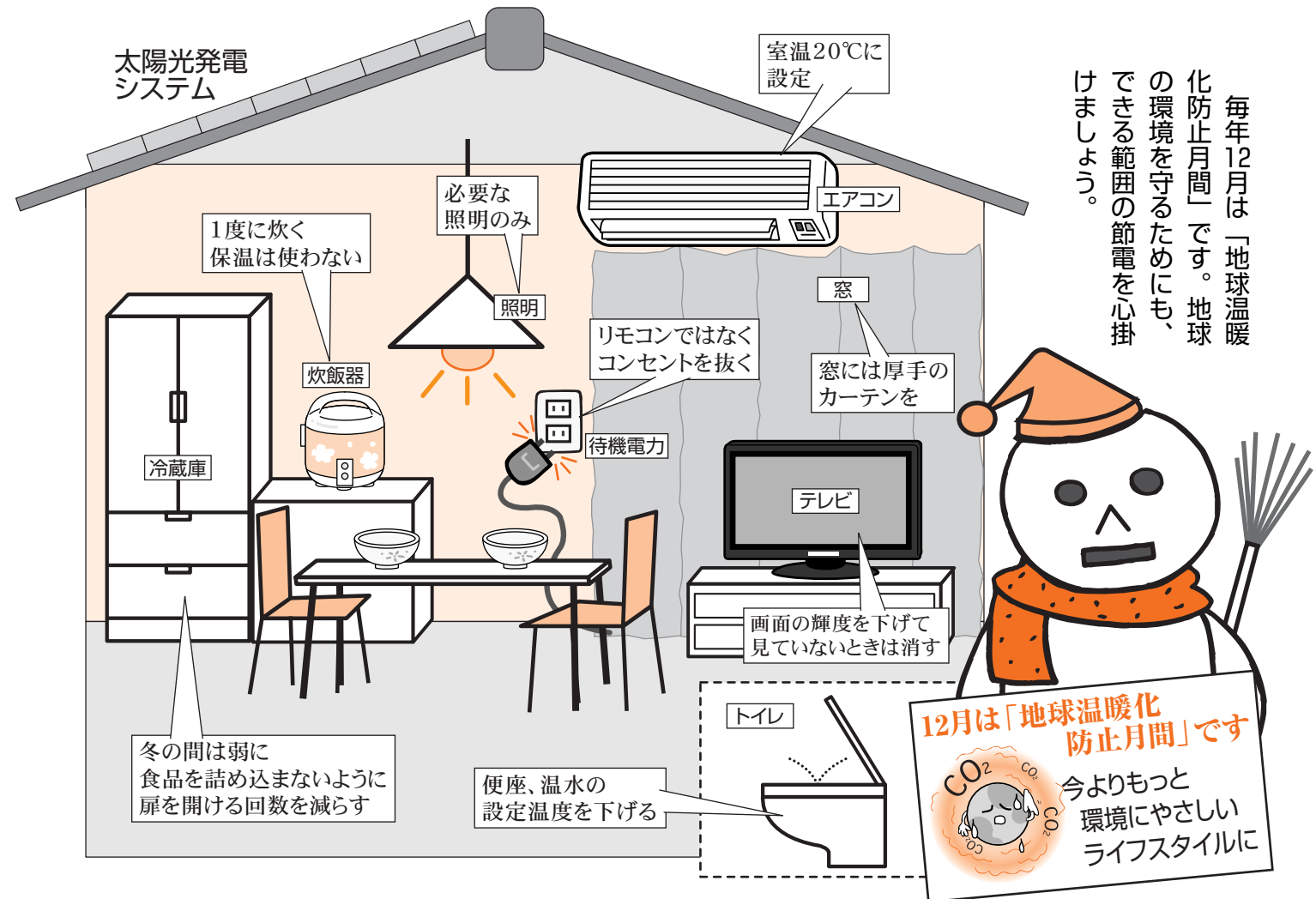
- ①市内の自宅に発電設備を設置するか、システム付きの自宅を購入する
- ②電力会社と電力需給契約を締結済み(交付申請時)
- ③市税に滞納がない
- ④過去に市太陽光発電システム補助を受けていない

助成額 1キロワット当たり3万円、上限15万円
対象システムの条件

一定の品質・性能が確保され、設置後のサポートなどがメーカーによって確保されている物

問い合わせ 環境課 ☎24-8836

予算額に達したら、今年度の補助を終了します。早目に申し込んでください。



毎年12月は「地球温暖化防止月間」です。地球の環境を守るためにも、できる範囲の節電を心掛けましょう。



12月は「地球温暖化防止月間」です
今よりもっと
環境にやさしい
ライフスタイルに

夏の節電ありがとうございました
冬も節電
お願いします



環境課 ☎24-8836

四国電力管内の今年の夏の節電期間は、9月7日で終了しました。期間中、心配されていた計画停電は、実際行われませんでした。これは、市民の皆さんや、企業の取り組みが効果を挙げた結果です。ご協力ありがとうございました。

この冬は、数値目標を掲げての節電要請はありませんが、市では、地球温暖化対策の一つとして、引き続き節電などエネルギー消費の問題に取り組んでいきます。

大切に 当然なこと 誰にでも公平に……

人権週間
12月4日～10日

ユニバーサルデザイン

12月4日から10日までの1週間は「人権週間」です。1948年12月10日に国連総会で「世界人権宣言」が採択された日を記念してできたものです。「人権」とは人間らしい幸せな生活を営むために必要な権利です。お互いの人権が尊重される明るい世の中にしたいですね。今月は、すべての人に配慮する心の「ユニバーサルデザイン」について、考えてみましょう。

人権課 ☎24-8811

ちょっとした間やからええやろう

歩道などの点字ブロックの上
に、二輪車などが停められ、目

の不自由な人の歩行を妨げたり、
ショッピングセンターや病院な
どの「障がい者専用駐車場」に
マナー違反の車が駐車して、本

当に必要な人(体の不自由な人、
高齢者、妊産婦など)が駐車でき
ないケースが目立っています。
「ちょっと空いているから」「少
しの時間ならかまわない」と自
分勝手な考えが、大きな迷惑と
なり、人権侵害につながります。



空いて良かった(市役所駐車場)

目をつむってもよう分かる

風呂場でシャンプーとリンス
の区別はどうしていますか。
容器を持ったとき、側面にギ
ザギザを感じたらシャンプーで
す。ポンプ式のシャンプーは先
端にもギザギザが付いており業
界の統一ルールです。もちろん
シールなどの表示を見れば分か
りますが、髪を洗うときは多く
の人が目をつむります。この工

夫によって、目の不
自由な人にも、使い
やすくなっています。
このように、
できるだけ多く
の人が使いやす
いように工夫さ
れた用具などのデ
ザインを「ユニバーサルデ
ザイン」と呼んでいます。



高さが異なる記載台・耳マークカード

「ユニバーサルデザイン」は、
いろいろな会社や事業所にも広
がっています。例えば、市役所
や多くの銀行などでは、高さが
異なる記載台を設置しています。
立ったまま記載できるものと、
低くて車いす利用者や高齢者な
どが使いやすいものです。この
台には、杖をかける「杖ホルダー」
が付いているものもあります。

また、待合用のいすは、高齢
者や障がい者、小さな子どもを
連れた人などのために「優先座



高さが異なる記載台
(市民課など)

席」を設置しています。さらに、

「耳マークカード」を見れば、
職員などが筆談で対応してくれ
るので、高齢者や聴覚障がい者
など「耳の遠い」人も安心です。
一般的には、金融機関での手
続きのときに、代筆や代読は認
められていませんが、障がい者
や高齢者など、どうしても困
難な人などから頼まれた場合は、
行員による代筆、代読の取り組
みが進められています。

幸せづくりのユニバーサルデザイン

憲法では「すべて国民は法の
下に平等で…差別されない」(第
十四条)と定められています。
家庭、学校、職場、地域社会
でも、性別、年齢、体の状態な
どが違う様々な人たちが「共生」
していると考えれば「誰にでも
公平に」という考えが大切に
あり、当然なことです。

この考え方をもとに「できる
だけ多くの人が利用できるデザ
イン」「差別をしないデザイン」
を追求したのが、アメリカのロ
ナルド・メイス(1941〜9
8)です。彼は、建築学者で電
動車いすを利用する重度身体障

がい者でした。
ユニバーサルデザインは、誰
もが暮らしやすいまちづくりの
理念として、どんどん広がっ
ています。

◆人権は幸せづくり

人権とは生命、自由および幸
福を追求する国民の権利のこと
で、公共の福祉に反しない限り
最優先されなければなりません
(憲法第十三条より)。つまり幸
せになることを目指す権利です。
あなたも、ユニバーサルデザ
インを考えてみてはいかががで
しょうか。きっと、一人一人の幸
せづくりが見えてくるでしょう。

障害者虐待防止法

被害を最小に!

発見者に
通報義務

今年10月1日から「障害者
虐待防止法」が施行され、障
がい者虐待が法律で禁止され
ました。国民には発見したら
通報する義務があります。通
報は被害を最小限に抑える有
効な手段です。

通報や相談先

- ▼市障害者虐待防止センター
(ふじみ園内)
☎98-5770 (24時間
365日)
- ▼福祉課
☎24-8805 (平日午
前8時半〜午後5時15分)
☎98-3945 (平日午
前8時半〜午後5時15分)
- ▼相談支援事業所「はなぞの」
☎21-5712 (平日午
前9時10分〜午後5時15分)
- ▼丸亀警察署
☎22-0110 (24時間
365日)
- ▼緊急時の通報
警察 ☎110

一人で悩んでいませんか

人権問題でお困りの人は、人権相談窓口や人権擁護委員にお気軽にご相談ください。相談は無料で、秘密は固く守られます。

- 法務局丸亀支局 ☎23-0228
 - 子どもの人権110番 ☎0120-007-110
 - 女性の人権ホットライン ☎0570-070-810
- 四国一斉 12時間電話人権相談
◆日 時 12月4日(火) 午前9時〜午後9時
◆相談電話 ☎0120-459-737
◆相談員 人権擁護委員、法務局職員

市職員の給与状況

職員課 ☎24-8802

市役所に勤める職員の給与状況をお知らせします。

職員の給与は、人事院勧告やほかの地方自治体との均衡を考慮して、条例で定められています。

●人件費の状況(一般会計決算)

区分	住民基本台帳人口 (平成23年3月31日現在)	歳出額(A)	人件費(B)	人件費率(B/A)
23年度	112,173人	406億9739万円	79億5954万円	19.6%

(注)人件費には、特別職に支給される給料、報酬などが含まれています。

●職員の状況

■部門別職員数の状況

(各年4.1現在)

区分	職員数		
	平成23年	平成24年	増減数
一般行政部門			
議会	8人	7人	△1人
総務	123人	118人	△5人
税務	35人	34人	△1人
民生	232人	230人	△2人
衛生	91人	89人	△2人
労働	0人	0人	0人
農林水産	24人	27人	3人
商工	13人	14人	1人
土木	47人	47人	0人
小計	573人	566人	△7人
特別行政部門			
教育	137人	131人	△6人
消防	118人	120人	2人
小計	255人	251人	△4人
普通会計	828人	817人	△11人
公営企業等部門			
水道	39人	36人	△3人
下水道	14人	15人	1人
その他事業	70人	67人	△3人
小計	123人	118人	△5人
合計	951人	935人	△16人

■年齢層別職員数の状況

(24.4.1現在)

年齢層	職員数(935人)
56歳～	119人
52歳～55歳	123人
48歳～51歳	87人
44歳～47歳	90人
40歳～43歳	138人
36歳～39歳	132人
32歳～35歳	65人
28歳～31歳	70人
24歳～27歳	64人
20歳～23歳	44人
20歳未満	3人

●職員の初任給の状況

(24.4.1現在)

区分	全職種	初任給	採用2年経過日給料額
市	大学卒	17万8800円	19万300円
	高校卒	14万4500円	15万4400円
国	大学卒	17万2200円	18万4200円
	高校卒	14万100円	14万8500円

(注)人事院勧告などにより、今後変更の場合があります。

●職員の平均給料・給与月額および平均年齢の状況

(24.4.1現在)

区分	平均給料月額	平均給与月額	平均年齢
全職員	33万3858円	39万1037円	42.6歳
一般行政職	34万1476円	40万5118円	42.9歳
技能労務職	35万1350円	39万9968円	46.1歳

(注)内訳の職種は代表的なものであり、全職種ではありません。

●特別職の報酬などの状況

(24.4.1現在)

区分	月額	期末手当(24年度支給割合)	
給料	市長	97万1000円	6月期…1.40月分 12月期…1.55月分 2.95月分
	副市長	76万5000円	
	教育長	69万1000円	
報酬	議長	58万6000円	6月期…1.45月分 12月期…1.65月分 3.10月分
	副議長	51万2000円	
	議員	45万7000円	

●級別職員数の状況

(24.4.1現在)

区分	標準的な業務内容	職員数	構成比
8級	部長	5人	0.5%
7級	部長、課長	20人	2.1%
6級	課長、副課長	64人	6.9%
5級	副課長、担当長、副主幹	248人	26.5%
4級	主査	202人	21.6%
3級	主任	208人	22.3%
2級	副主任	71人	7.6%
1級	主事、技師	117人	12.5%
計		935人	100%

(注)市の給与条例に基づく給料表の級区分による職員数です。

●職員手当の状況

■期末・勤勉手当(24年度支給割合)

区分	期末手当	勤勉手当
6月期	1.225月分	0.675月分
12月期	1.375月分	0.675月分
計	2.6月分	1.35月分

(注)期末・勤勉手当は、国に準じて職制上の段階、職務の級などによる加算措置をしています。勤勉手当の支給割合は、標準のものです。人事院勧告などにより、今後変更の場合があります。

■退職手当

区分	自己都合	勤奨・定年
最高限度額	59.28月分	59.28月分
勤続20年	23.5月分	30.55月分
勤続25年	33.5月分	41.34月分
勤続35年	47.5月分	59.28月分

(注)平成23年度の退職手当の1人当たり平均支給額は、2,299万円です。退職手当の支給割合は、新制度のものです。

こんにちは! ひまわりさん です。

健康課 ☎24-8806

母子保健推進員(通称「ひまわりさん」)を知っていますか? 母子保健に関する知識と熱意のある人が市長より委嘱され、ひまわりさんとして行政とのパイプ役を担っています。



ひまわりさんってどんな人?

妊婦さんや乳幼児を持つ保護者の皆さんが、安心して妊娠・出産・育児ができるように、市の母子保健事業に協力する、地域の身近な相談者です。



ウェルカム広場



健診

どんな活動をしているの?

主に、自分の住んでいる地域で、妊娠8か月以降の妊婦さんを対象に訪問活動をしています。赤ちゃんが生まれる前からお母さんの悩みや不安に共感し、信頼関係を築くことで、子育てに行き詰まった時に相談してもらえる頼れる存在です。また、地域のコミュニティセンターでウェルカム広場、乳幼児の健康診査、思春期出前講座などのお手伝いをしています。

研修



ひまわりさんになりませんか?

「子育ての応援がしたい」「生きがいを見いだしたい」など、ボランティアで母子保健推進にご協力いただける、熱意のある人を募集しています。対象=市在住の、おおむね65歳までの人で、母子保健に関する知識と熱意のある人が、助産師、保健師、看護師、保育士などの資格を持つ人。養成講座の受講内容は下記のとおりです。

- 活動内容=妊産婦・乳幼児の家庭訪問、子育て支援事業への協力など
- 締め切り=平成25年1月18日(金)
- 申し込み=健康課 ☎24-8806

城乾地区で活動している詫間光子さんが、11月1日に群馬県で開催された、健やか親子21全国大会で「社団法人母子保健推進会議会長表彰」を受賞しました。



予防接種のお知らせ

不活化ポリオワクチンの追加接種が定期予防接種になりました。

- ◆追加接種は1期3回終了後、12か月～18か月に受けましょう
- ◆予防票は、1期予防票をお送りした人に郵送予定です

日程	受講内容	講師
平成25年1月30日(水)午後1時半～3時半	母子保健推進員とは、親子のかかわりと子どもの育ち	母子保健推進員、保健師、臨床心理士
平成25年2月4日(月)午後1時半～3時半	虐待の現状と母子保健推進員の役割、市の子育て情報、最近の子育て事情	西部子ども相談センター、保健師、栄養士
平成25年2月18日(月)午後1時半～3時半	おいしちゃんおばあちゃんの役割	助産師、保健師
平成25年2月27日(水)午後1時半～3時半	うまくコミュニケーションをとる方法、家庭訪問の仕方	大学准教授、保健師



11.12 久次郎さんの特別授業

綾歌町岡田地区を中心に活動するキャラクター「久次郎さん」が岡田小学校でふるさと学習を行いました。四百年前、私財を投げ打って亀越池を作り、水不足から岡田地区を救った岡田久次郎さんに関する、楽しく分かりやすい話に、児童らは熱心に耳を傾けていました。

10.21



「お殿様こっち向いて」丸亀城フェスタ

丸亀城フェスタ2012が、亀山公園を中心に行われました。百人一首かるた大会や菊花展、お茶席や邦楽演奏など城下町の歴史と文化を満喫できる「秋の日曜日」になりました。



11.13 大規模災害発生に伴う丸亀警察署の代替施設協定

大規模災害発生時に現在の丸亀警察署が使用不可能となった場合、代替施設としてひまわりセンターの使用を承諾する協定が結ばれました。

11.5



「丸亀パブリックチャリティゴルフ」寄附金寄贈式

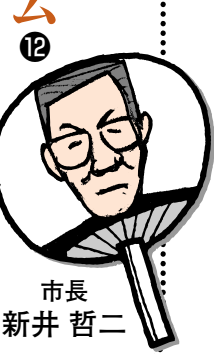
中央開発株式会社の橘節哉社長が市役所を訪れ、10月28日に開催された「丸亀パブリックチャリティゴルフ」で集まった寄附金74万6250円の目録を市長に手渡しました。寄附金は「地域福祉基金」として、福祉事業に役立てられます。チャリティゴルフに参加された皆さん、ありがとうございました。

お正月は ～和服で美術館へ～

丸亀市猪熊弦一郎現代美術館は、年末は12月24日(月)まで、年始は1月1日(祝)から開館しています。お正月は、ぜひ美術館へお越しください。なお、1日～6日に、和服でご来館された人は観覧無料になります。詳しくは、同美術館(☎24-7755)へ。



市長コラム



この小紙がお手元に届くころは、里山は紅葉でしょうか。健康のためと、できるだけ歩いて通勤している私ですが、おなかだけが、琴勇輝関(市出身の十両)になつてしまいました。先月初旬、病氣療養で10日間ほどお休みをいただいたとき、皆さんにご心配とご迷惑をお掛けしたことを深くお詫びいたします。病床の窓から見える景色は、朝日、雲、木々、鳥たち、夕焼け、月光、星……。大自然の営みを、地球の自転と同じ速さで教えてくれ、自分を見つめ直し、信念を確かめ、反省する時間を与えてくれました。今は、おかげさまで全治全快でき、このコラムを書いています。寒い日が続きません。ご自愛ください。落葉ふんで 人道念を全うす 飯田蛇笏

健康が一番ですね

〈西中・城坤小・城西小・城南小〉



中学校教員が小学校へ

西中学校群では、「オアシス」を自分からできる子どもに育てよう」を目標とし、小中学校が協力して、次のような取り組みを行っています。

① 中学校の教員が小学校で授業連携教科の算数、図工を中学校の数学、美術の教員が、小学校6年生の全クラスに定期的に出向き、授業を行っています。専門的知識のある中学校の教員が教えることで、進んで学習する内容も見据えた授業が行われる利点があります。

目標：オアシス(オ:おはようございます、ア:ありがとうございます、シ:失礼します、ス:すみません)を自分からできる子どもに育てよう

② 中学の運動会に小学生が参加 西中学校の運動会に、城坤、城西、城南の連携している小学校の6年生が招待され、校区対抗の「玉入れ競争」を行っています。中学1年生と小学生がチームを組んで、競技を行います。楽しい時間を過ごしなが、小学生が中学校の運動会を体験できる貴重な機会になっています。

③ 補充学習のお手伝い 前期と後期にそれぞれ4回ずつ中学1年生の放課後の数学と英語の補充学習(「ドリカム」と呼んでいます)のお手伝いに、6年生の時の担任や関わりがあった教員が中学校に出向いています。子どもたちも懐かしい気持ちになり、補充学習にも熱心に取り組んでいます。



小・中学生が「玉入れ競争」

丸亀農業振興地域整備計画 見直し完了

農林水産課 ☎24-8845

農業振興地域整備に関する法律の改正などにより、丸亀農業振興地域整備計画の見直しが完了しました。今後の農業振興地域整備計画変更申請書(農振除外申請)の受け付けは次の通りです。

変更後の用途	受付月	受付再開時期
農業関連施設 (農家・分家住宅、農業用倉庫など)	2、4、6、8、10、12月	平成24年12月
事業関連施設 (分譲・賃貸住宅、資材置場、店舗、駐車場など)	4、8、12月	平成25年4月

- ◆ 変更申出書(農振除外申請)…市のホームページからダウンロードできます。
- ◆ 受付締切日…12月は5日。それ以外の月は10日。(ただし締切日が土・日曜、祝日のときはその前日)
- ※ 公共事業などの収用による農地転用など、緊急の場合はご相談ください。

住宅の耐震診断・改修工事補助 思い立ったら 即診断!



都市計画課 ☎24-8812

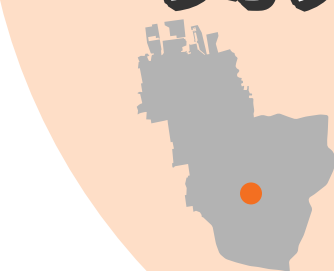
住宅の耐震性を高め、倒壊を防ぐことが、安心・安全な暮らしにつながります。大切な命を守るため、市の耐震診断・改修工事補助制度を活用してください。

- ◎ 補助対象住宅…昭和56年5月31日以前に着工された住宅(賃貸住宅、社宅を除く)
- ◎ 補助内容
〔耐震診断〕 建物の地震に対する安全性を評価するもの。補助額：費用の3分の2以内(上限6万円)
〔耐震改修工事〕 建物の地震に対する安全性の向上を目的として行う補強または改修工事。補助額：費用の2分の1以内(上限60万円)
- ◎ 申込期限…平成25年1月18日(金)まで
補助の交付決定前に診断・工事契約を行った場合は補助を受けることができません。

地域ウオッチ

33

流路変遷



飯山南コミュニティ通信員

今月のレポーター

飯山町 大池 充彦



私の住む飯山町の東小川地区と土器川を挟んだ川西町（西小川地区）とは、行政区域が違うものの、同じ八幡神社の氏子という不思議な共通点があります。以前から疑問に思っており、資料を調べてみたところ、両地区は大化の改新の頃に「小川郷」と名付けられた一つの行政区域だったそうです。江戸時代に土器川の流路が変わった際、小川



県道沿いにある塚から飯野山を望む

区は大化の改新の頃に「小川郷」と名付けられた一つの行政区域だったそうです。江戸時代に土器川の流路が変わった際、小川

郷が2つに分断され今の形になったと言われています。

土器川はたびたび氾濫する「暴れ川」で、流路が何回も変わっており、室町時代以前には、一番東側の流路が滝の鼻（綾歌町岡田）から真時地区・東坂元地区（飯山町）を通り、大東川に流れ込んだと言われています。

真時地区は、流路跡だと思われる低地が東西に続いており、近くには堆石した塚が散在しています。また「原川」「川原」「岸の上」などの地名も、流路に関係する名残ではないでしょうか。

飯山町は遺跡や遺物が多く、歴史の勉強材料には事欠かない、おもしろい地域です。

【参考資料】法敷寺村史・国土交通省文庫

丸亀 今昔

まち・むら・しま 30

石の島 広島 広島は「石の島」として知られてきた。いわゆる青木石の産地として近代塩飽の一大産業を形成してきた。島を巡れば、海沿いには青木石の採石場が広がり、塩飽諸島最高峰王頭山（312.1m）の巨石群（「王頭砂漠」と呼ばれている）や心経山山頂の空海修行伝承地（大師

堂・護摩堂がある）の巨石など石の名所に事欠かない。心経山は弥生中期の軍事的集落である高地性集落遺跡としても知られている。

古来、塩飽は石の産地として知られてきた。江戸初期の大坂城再興の際には、小倉時代の細川藩

や福岡黒田藩によって本島の笠島付近や向島で採石が行われたことが知られており、現在有志による調査・研究が行われている。大がかりな採石の場合は藩関係者や多くの石工たちが集うためその賄いも必要であり、短期間にしてもそこに一種の町が存在したはずである。発掘なども含めて将来の解明が期待される。



「いろは石」45基が島を巡る

より、往時の廻船業の繁栄を偲ばせる。鎖国の時代に外国人が瀬戸内海を航行することは稀であったが、長崎から江戸に向かったケンペルやシーボルトは通過していく塩飽の島々の風景を書物に残している。

慶応2年（1866年）、瀬戸内海海域の測量を行っていた、イギリス軍艦セルビア号上で病死した士官レキを葬った江の浦の「レキの墓」は、国際親善につながる名所として知られている。広島に運び込まれ埋められたレキの墓を、島民たちはキリスト教御禁制の時代に、日本名の墓標を建てて懇ろに葬った。明治29年（1896年）、セルビア号が再び来航し、乗組員一行が広島に上陸したとき、島民によって建てられた立派な石碑を伴ったレキの墓は英国人を感動

いつも笑顔で!

93

宮川 綾雄さん
(垂水町・88歳)



米寿を迎えた今も週2回ペタンクで汗を流す宮川さん。15年程前に垂水で初めてペタンクを始め先駆者です。「今は、近くの喫茶店で、気心の知れた友人たちと、コーヒー片手に話に花を咲かせるのも楽しみですね」と穏やかな笑顔で話してくれました。

垂水卓球スポーツ少年団



垂水小学校の体育館で、毎週月・水曜の午後6時から7時半まで、卓球の基本的な技術に加え、どのスポーツにも応用できるような、基礎動作を中心に練習しています。

現在のメンバーは女子3人と少人数ながら、コツコツとがんばっていますので、応援よろしくお願いします。

〈連絡先〉大岡隆彦(垂水町) 28-6303



させたという。

現在は、丸亀市資料館に寄託されている市指定文化財の華鬘（寛文13年11673年の年代が刻まれている）は、茂浦の正福寺にあったもので、同年が西廻り海運が開かれた翌年であることから、島の船持ち衆によって寄進されたものと考えられている。

手島の文化財 手島には、勤番所からの触書・法度・掟書などを掲示した制札場が残っている。塩飽諸島には24か所の制札場があったが、現在伝えられているのは本島（木島神社境内）・櫃石島と手島の3島のみである。

手島の金輪寺には仏像など市指定文化財数点がある。本尊の薬師如来坐像（木造）は平安中期の作とされ、丸亀市の仏像の中で最も古いものの一つである。その脇侍の持国天立像・多聞天立像も市指定で、両者とも平安末期作の木造像である。同寺の絹本着色涅槃図（釈迦入滅時の様子が描かれている）は表装に天正年間（1573〜92）に朝鮮より持ち帰ったとあるが、その特徴から製作年代はそれよりかなり遡ると考えられている。

【郷土史家 濱近仁史】



「青木石」の採石場

広島は「石の島」として知られてきた。いわゆる青木石の産地として近代塩飽の一大産業を形成してきた。島を巡れば、海沿いには青木石の採石場が広がり、塩飽諸島最高峰王頭山（312.1m）の巨石群（「王頭砂漠」と呼ばれている）や心経山山頂の空海修行伝承地（大師

12月暮らしのカレンダー

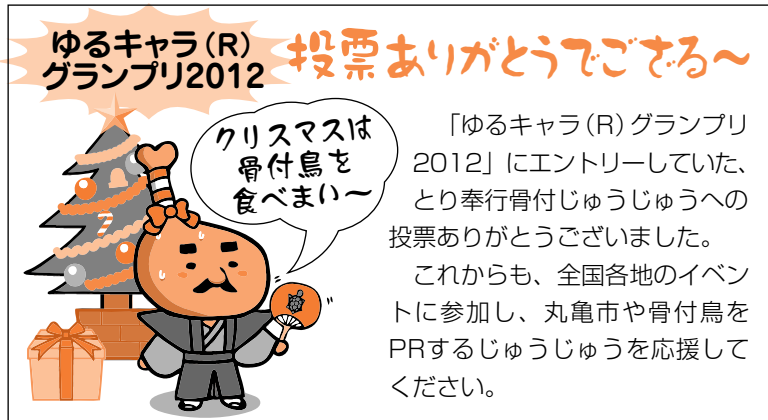
1 土	弁護士無料法律相談 午前9時(要予約) ☎24-8809
2 日	内 篠原記念病院 ☎23-2205 整 石川整形外科クリニック ☎23-8100 耳 三崎耳鼻科クリニック ☎98-7696 歯 岩山歯科医院(まんのう町) ☎75-0409 午前9時~正午
3 月	行政相談 市 ☎午前10時~正午 定例農家相談 市 ☎午前9時~正午 栄養相談 市 ☎午後1時半~4時半(要予約) ☎24-8806
4 火	
5 水	人権相談 飯山北 ☎午前10時~午後3時 1歳6か月児健康診査 ☎午後1時半~2時半
6 木	3歳児健康診査 ☎午後1時半~2時半 理学療法士による相談 ☎午前9時半~11時半
7 金	消費生活相談 市 ☎午後1時~5時 定例農家相談 栗熊 ☎午前9時~正午 赤ちゃんを迎える教室 ☎午前9時半~11時半
8 土	
9 日	内 石田医院 ☎22-4857 整 柴田整形外科クリニック ☎28-2700 外 平川クリニック ☎98-0710 歯 平田歯科医院(まんのう町) ☎79-2113 午前9時~正午
10 月	定例農家相談 市 ☎午前9時~正午
11 火	無料法律相談 ☎午前9時~正午(要予約) ☎22-5700 3か月児健康診査 ☎午前9時半~10時半 歩行プール夜間説明・男 ☎午後6時~7時(要予約) ☎24-8806
12 水	人権相談 市 ☎午前10時~午後3時 認知症専門相談 ☎午後1時半~4時半(要予約) ☎24-8933 介護相談 ☎午前9時~正午(要予約) ☎22-5700 1歳6か月児健康診査 ☎午後1時半~2時半 歩行プール夜間説明・女 ☎午後6時~7時(要予約) ☎24-8806
13 木	無料法律相談 ☎午前9時~正午(要予約) ☎22-5700 1歳6か月児健康診査 ☎午後1時半~2時半
14 金	弁護士無料法律相談 ☎午後1時20分(要予約) ☎24-8809 消費生活相談 市 ☎午後1時~5時 3か月児健康診査 ☎午前9時半~10時半
15 土	
16 日	内 丸亀おのクリニック ☎22-3902 整 中山病院 ☎23-0231 歯 嶋田歯科医院(琴平町) ☎75-4172 午前9時~正午

	相談日(祝日を除く)	時 間	相談場所
市民相談 (電話相談不可)	月~木曜、第5金曜日	午前9時~正午・ 午後1時~4時	市
	第2・4金曜日		飯
	第1・3金曜日		栗熊☉
交通事故相談	月~木曜、第5金曜日	午前9時~正午・ 午後1時~4時	市
	第2・4金曜日		栗熊☉
	第1・3金曜日		飯
問い合わせは、地域振興課 ☎24-8809			

ゆるキャラ(R) グランプリ2012 投票ありがとうございました

「ゆるキャラ(R) グランプリ2012」にエントリーしていた、とり奉行骨付じゅうじゅうへの投票ありがとうございました。これからも、全国各地のイベントに参加し、丸亀市や骨付鳥をPRするじゅうじゅうを応援してください。

クリスマスは骨付鳥を食べまい〜



《夜間の救急電話相談》
午後7時~翌朝8時まで看護師が相談に応じます。
一般：☎087-812-1055
小児：☎#8000 か ☎087-823-1588

市=市役所 ☉=ひまわりセンター
飯=綾歌市民総合センター 栗=綾歌保健福祉センター
市=飯山市民総合センター 飯=飯山総合保健福祉センター
☉=コミュニティセンター

17 月	栄養相談 ☎午後1時半~4時半(要予約) ☎24-8806
18 火	
19 水	無料法律相談 ☎午前9時~正午(要予約) ☎22-5700 赤ちゃんを迎える教室 ☎午前9時半~11時半
20 木	行政書士相談 市 ☎午前9時~正午(要予約) ☎56-4512 障がい者(児)相談 市 ☎午前9時半~11時半(要予約) ☎24-8805 3歳児健康診査 ☎午後1時半~2時半 離乳食講習 ☎午前10時~11時半
21 金	消費生活相談 市 ☎午後1時~5時 行政相談 栗熊 ☎午前10時~正午 3か月児健康診査 ☎午前9時半~10時半
22 土	
23 日	内 須崎内科医院 ☎23-1030 眼 しょうじ眼科医院 ☎58-2233 歯 うつみ歯科医院(琴平町) ☎75-4182 午前9時~正午
24 月	岩本病院 ☎28-6311 整 竹川整形外科クリニック ☎98-2600
25 火	司法書士相談 ☎午前9時~正午(要予約) ☎22-5700 離乳食講習 ☎午前10時~11時半
26 水	3歳児健康診査 ☎午後1時半~2時半
27 木	サボステ出張職業相談 飯山北 ☎午後1時~4時半 こころの健康相談 ☎午前9時半~11時半(要予約) ☎24-8806
28 金	
29 土	
30 日	内 中山クリニック ☎24-3000 外 田村クリニック ☎22-8391 小 李保小児科医院 ☎98-2010 歯 嶋田歯科医院(琴平町) ☎75-3497 午前9時~正午
31 月	内 三谷医院 ☎22-4719 外 まつねクリニック ☎58-0511 内 和田内科医院 ☎86-6161
1 火	内 小山クリニック ☎58-4976 整 川井整形外科クリニック ☎23-4010
2 水	小 ほそだこどもクリニック ☎58-0111 整 石川整形外科クリニック ☎23-8100
3 木	内 厚仁病院 ☎23-2311 外 香川クリニック ☎22-2311

■その他の相談

- 無料税務相談=毎週月曜(午後1時~3時)・四国税理士会丸亀支部 ☎22-0041
- 少年相談=平日・少年育成センター ☎0120-734970
- 家庭児童相談・女性相談・母子自立支援相談=平日・子育て支援課 ☎24-8808
- 不動産無料相談=毎月第1・第3金曜午後1時~3時半・市民会館、(公社)宅建取引業協会 ☎087-823-2300
- ボランティア相談=平日・丸亀ボランティア協議会 ☎22-7625

■問い合わせ・申し込み

赤ちゃん健診	健康課	☎24-8806
母子保健 成人保健		
弁護士無料法律相談	地域振興課	☎24-8809
消費生活相談		
行政相談		
行政書士相談	県行政書士会	☎56-4512
無料法律相談		
司法書士相談	社会福祉協議会	☎22-5700
介護相談		
障がい者(児)相談	福祉課	☎24-8805
人権相談	人権課	☎24-8811
定例農家相談	農業委員会	☎24-8826
サボステ出張職業相談	産業振興課	☎24-8844
認知症専門相談	地域包括支援センター	☎24-8933

年末年始の業務案内

市役所の窓口

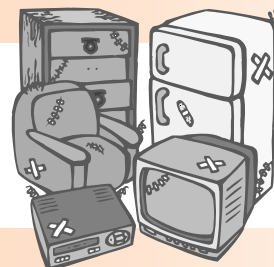
12月29日(土)から平成25年1月3日(木)まで休みです。ただし、出生・死亡・婚姻など戸籍の届け出は、市役所、各市民総合センターの守衛室で受け付けます。

ごみの持ち込み

クリントピア丸亀では、12月24日(振休)~28日(金)、31日(月)、年始は1月4日(金)から、いずれも午後1時~4時に受け付けます。詳しくは、クリントピア丸亀(☎56-1144)へ。

粗大ごみ収集

年内に収集を希望する人は、12月17日(月)までに受付専用電話(☎58-7455)に申し込み。



し尿くみ取り

年内にくみ取りを希望する人は、12月17日(月)までにクリーン課(☎58-7453)に申し込み。年始は1月4日(金)から。

市役所代表 ☎23-2111

■主な施設の業務案内

施設名	年末	年始
市役所、本島・広島市民センター	28日(金)まで	1月4日(金)から
綾歌・飯山市民総合センター		
ひまわりセンター		
綾歌・飯山保健福祉センター*1		
市民会館、生涯学習センター		
飯山総合学習センター		
東小川児童センター	27日(木)まで	1月5日(土)から
アイレックス		
中央図書館		
市民体育館、サン・ビレッジ土器川	27日(木)まで	1月4日(金)から
飯山総合運動公園		
湯舟道	30日(日)まで	1月3日(木)から
クリーンセンター丸亀*2	31日(月)まで	1月4日(金)から
資料館	12月8日(土)から資料整理のため休館	1月4日(金)から

*1:飯山保健福祉センター入浴施設は、工事のため年末は27日(木)まで、年始は1月21日(月)からです。

*2:資源ごみの持ち込みは、午後4時までです。

■年末年始の燃えるごみ収集日

収集地区	12月最終	1月最初
月・木、飯山地区	31日(月)	7日(月)
火・金、綾歌地区	28日(金)	4日(金)
本島・広島地区	26日(水)	9日(水)



地域で支える 防犯・交通安全

地域振興課 ☎24-8809

防犯対策

- 長い間留守にするときは、不在だと気付かれないように、新聞を止めるなどの工夫を
- 短時間の外出はもちろん、在宅中でも必ず鍵を掛けましょう
- 外出時、かばんは建物側に持ち、たすき掛けにしましょう
- 自転車のかごには防犯ネットの着用を



一丸となって犯罪・交通事故ゼロの市に

年末年始にかけて、犯罪や交通事故の多発が心配されます。皆さんで声を掛け合って、次のことを守り、安全で安心な年末年始を過ごしましょう。

交通安全対策



- 飲酒運転による死亡率は、平常時の8倍(平成23年)。飲酒運転は絶対に「しない」「させない」

- 夜間の外出は、目立つ服を着用し、靴や持ち物に反射材を付けましょう
- 夕暮れ時は、早目のライト点灯を心掛けましょう
- シートベルト非着用時の致死率は、着用時の14倍(平成23年)。シートベルト、チャイルドシートは全席でしっかり着用を



防犯教室・交通安全教室を開催しませんか?

幼児から高齢者までの幅広い年代を対象に、各教室を実施しています。職場や自治会などで開催するときは、地域振興課までご連絡ください。

行政情報便

時日時 場所 対象 定員 内容
 料金 他 その他 申込み 問い合わせ
 (綾) = 綾歌市民総合センター
 (飯) = 飯山市民総合センター
 (コ) = コミュニティセンター

募集


飯山総合学習センターから
 ●シャドーボックス講座参加者
 時 12月15日(土)午後1時半～4時
 所 同センター2階和室
 対 小学3年生以上
 定 15人
 内 三野久美子さんによるシャドーボックス(立体的な絵)講座
 料 500円
 他 カッター、ピンセット、カットイングマット(不要な雑誌など)、ティースプーン持参
 申 同センター ☎98-3319

初冬の本島を駆け巡るオリエンテーリング大会
 時 12月15日(土)午前8時半受け付け
 所 本島町山根児童館
 申 12月7日(金)までに山根児童館 ☎27-3146

国際交流クッキング
 料理を通して地域の外国人との交流を図りましょう。
 時 12月9日(日)午前10時～午後2時
 所 ひまわりセンター3階調理講習室
 定 10人(申込順)
 料 1000円(材料費)
 他 エプロン、タッパー、筆記用具、

資料館だより ☎22-5366
 (常設展) 生駒 山崎 京極の歴史と文化展

 日時 = 午前9時半～午後4時半
 場所 = 資料館2階展示室
 入館無料 月曜休館
 ※12月8日(土)から平成25年1月3日(木)まで、資料整理のため休館します。

市の動き 11月1日現在(前月比)

 人口 110,775人(+64)
 男 53,835人(+37)
 女 56,940人(+27)
 世帯数 43,883世帯(+58)

交通事故 (10月)
 事故 135件
 死者 1人
 負傷者 170人

救急・火災件数 (10月)
 救急出場 426件
 火災の発生 1件

12月の市税など
 固定資産税/3期分 | 国民健康保険税/5期分
 介護保険料/5期分 | 後期高齢者医療保険料/6期分
 (納期は12月10日～12月27日)

休日納税相談
 時 12月22日(土)午前9時～午後4時
 所 税務課(別館1階)
 図 税務課徴収担当 ☎24-8856

ふきん持参
 図 国際交流協会 ☎56-1771

催し

児童館から
 ●クリスマス会
 時 12月9日(日)午前10時半～11時半
 所 児童館遊戯室
 対 幼児・小学生
 定 50人
 他 ピアニストの田村真穂さん、香川短期大学、朗読会が出演
 料 無料
 ●プチお正月飾りづくり
 時 12月26日(水)午前10時半～11時半
 所 児童館
 対 幼児・小学生の親子
 定 10組
 内 松野紗光さんによるお正月のお花のアレンジメント
 料 無料
 図 児童館 ☎23-1091

“ともに支える”介護～男性介護者支援の取り組みから～

時 平成25年1月22日(火)午後2時～3時半
 所 ひまわりセンター4階研修会議室
 定 200人
 料 無料
 内 立命館大学産業社会学部・津止正敏教授による講演
 他 手話通訳、託児あり(無料、定員8人、要申し込み)
 図 人権課男女共同参画室 ☎24-8823

エコ丸工房から

●古布講座「干支飾り巳」
 時 12月9日(日)午前9時半～正午
 所 クリントピア丸亀

定 10人(要予約、申込順)
 料 200円
 他 裁縫道具持参
 ●木工講座「干支の置物を作ろう」
 時 12月9日(日)午前9時半～11時半
 所 クリントピア丸亀
 定 10人(要予約、申込順)
 料 200円
 ●ガラスで作る赤ちゃんの足型
 時 12月9日(日)、16日(日)(要予約)
 所 クリントピア丸亀
 対 足のサイズが12cm以下の赤ちゃん
 料 8000円
 ●自転車の点検修理体験
 時 12月16日(日)午前10時～11時半
 所 クリントピア丸亀
 対 一般、親子
 定 2人(要予約、申込順)
 他 自転車、軍手持参
 申 クリントピア丸亀 ☎56-1144

生涯学習センターから

●おたわ史絵さん講演会
 「現代人の心と体のカルテ」
 時 12月2日(日)午後1時半～3時
 所 同センター3階ホール
 料 無料(同センターなどにある整理券必要)
 ●とらまる人形劇団公演
 時 12月15日(土)午後2時～3時5分
 所 同センター3階ホール
 内 演目は「おらあ、テングだあ」、「すてられたつきみそう」
 料 当日500円、前売り300円(3歳以上)
 ●お正月寄せ植えづくり
 時 12月9日(日)午前10時～正午
 所 同センター5階音楽室
 料 3000円(材料費・受講料を含む)
 他 講師は花澤明春園・花澤登人さん
 図 同センター ☎23-1091

東小川児童センターから

●人権座談会
 時 12月10日(月)午前10時半～11時半
 所 同センター
 対 幼児の保護者など
 内 虐待防止と子育て
 ●香川高専詫間キャンパスから
 講師を招いての科学教室
 所 同センター
 ①科学遊び
 時 12月25日(火)午後1時
 対 幼児、小学生、保護者
 内 電動スケボー、二足歩行ロボットなど科学遊びの展示と体験
 ②牛乳パックを利用した工作物
 時 12月25日(火)午後2時
 対 幼児、小学生(低学年)、保護者
 定 15人
 料 300円
 ③いろいろな棒の製作
 時 12月25日(火)午後2時
 対 小学4～6年生、保護者
 定 15人
 料 500円
 ●新春書き初め教室
 時 平成25年1月5日(土)午後1時半～3時
 所 同センター
 対 小・中学生
 定 15人
 他 書道具は各自持参
 申 同センター ☎56-8778

健康課から

●高血圧予防の健康教室
 時 12月13日(木)午後1時半～2時半
 所 綾歌保健福祉センター
 内 楠原内科医院・楠原俊一先生による高血圧についての講話
 ●生活習慣病と歯の話～健口から健

康へ～
 時 12月21日(金)午後1時半～3時
 所 飯山総合保健福祉センター2階会議研修室
 内 歯科衛生士・青木まゆみ先生による生活習慣病と歯の健康についての講話
 図 健康課 ☎24-8806

お知らせ

確定申告における障害者控除
 要介護1以上で一定要件を満たしながら、心身障害者手帳の交付を受けていない高齢者を介護している人は、確定申告で障害者控除を受けられる場合があります。
 図 高齢者支援課 ☎24-8831

学校給食物資納入業者新規登録申請の受け付け

平成25年度の学校給食物資納入業者の新規登録申請を受け付けます。今回の登録で25年度末まで有効です(24年度登録者は25年度末まで登録不要です)。
 受付期間 = 平成25年1月4日(金)～21日(土・日、祝日を除く) 午前10時～午後4時
 内 ①信用状況、衛生状況、供給能力などの条件を満たしている業者②給食で使用できる野菜を相当規模で作っている農家
 申 中央学校給食センター内・市給食会、市ホームページに設置する申請書を同給食会へ提出。
 図 学校給食会 ☎98-1275

製造事業所の皆さんへ工業統計調査にご協力を

同調査は、日本の工業の実態を明

らかにするため、統計法に基づき、報告義務がある重要な統計です。調査内容などの秘密は厳守されますので、正確にご記入ください。
 調査員が12月中旬から平成25年1月にかけて伺いますので、ご協力をお願いします。
 図 行政管理課 ☎24-8841

保育所新入所児の受け付け

日時・場所 = 平成25年1月7日(月)～11日(金) : 市役所本館、1月15日(火) : (綾)、1月16日(水) : 飯山北(コ)
 申込書 = 12月3日(月)以降に、子育て支援課、各市民総合センター、各保育所に設置。
 期間内であれば、受付日による優先順位はありません。詳しくは広報1月号をご覧ください。
 図 子育て支援課 ☎24-8808

日本年金機構から

日本年金機構では、国民年金保険料を納め忘れている人に対して、電話や個別訪問による納付の案内や免除などの申請手続きの案内を次の民間事業者へ委託しています。
 委託事業者 : (株)バックグループ
 詳しくは、善通寺年金事務所(☎62-1660)へ。

セカンドブック 絵本の引き換えはお済みですか

絵本の引き換えは、12月27日(木)までです。まだの方は、引換券(はがきで送付)を持って各図書館窓口にお越しください。
 図 中央図書館 ☎22-3746



MARUGAME
ポーター
 まちづくりのお手伝い!!
 ポートレース事業の収益は、住民福祉の向上に役立てています～
<http://www.marugame-kyotei.jp/>

12月	1	2	3	4	5	6	7	8	9	10	11	12	13	14	15	16	17	18	19	20	21	22	23	24	25	26	27	28	29	30	31
	土	日	月	火	水	木	金	土	日	月	火	水	木	金	土	日	月	火	水	木	金	土	日	月	火	水	木	金	土	日	月
丸亀開港(ナイター)	GIモーターボート賞				マンスリーBOATRACE杯				年末ファン感謝ゴルフ大会				市長杯																		
モーニング場外発売	芦屋				芦屋				徳山				唐津																		
デイ場外発売	宮島		児島		GI唐津				GI賞金女王決定戦(大村)				浜名湖		SG賞金女王決定戦(住之江)		児島オール女子														
	鳴門		GII唐津		戸田				尼崎新鋭リーグ				鳴門				尼崎		鳴門												
ナイター場外発売	蒲郡				蒲郡				蒲郡				桐生				桐生														
					桐生				若松				若松				若松														

※日程が変更になる場合があります

MIMOCA 丸亀市猪熊弦一郎現代美術館 ☎24-7755
 URL <http://mimoca.org>

企画展「石内都 絹の夢」
 2013年1月6日(日)まで開催中
 (年末休館:12月25日(火)～31日(月))
 開館時間: 午前10時～午後6時
 (入館は午後5時半まで)

12月1日(土)午後2時～作家本人によるギャラリートーク、12月2日(日)午後3時～映画『ひろしま 石内都・遺されたものたち』上映+トークショー開催
 ※本展は宝くじの助成を受けて実施します。
 (※72 生糸 安中 2011) 2012年 ©Ishichi Miyako

市民会館 ☎23-4141 (火曜休館)
 URL <http://www.marugame-hall.org/>

アイレックス ☎86-6800 (水曜休館)
 URL <http://www.marugame-ilex.org/>

《市民会館》
 第11回 好評発売中
 まるがめクラシックギャラリーコンサート
 「バキーター」全2幕3場(抜粋) 12月9日(日)発売開始
 屋の部 = 午後1時半開演「桂川連理柵」ほか
 夜の部 = 午後5時半開演「義経千本桜」ほか
 ●入場料 = 一般2000円(自由席)

《アイレックス》
 好評発売中
 ゴスペラーズ坂ツアー-2013
 平成25年2月2日(土)午後5時半開演
 ●入場料 = 6000円(全席指定席)
 山崎まさよしツアー-2013 12月19日(土)発売開始
 平成25年3月2日(土)午後6時開演
 ●入場料 = 5775円(全席指定席)
 いまいゆうぞう・はいだしょうコンサート
 指揮 = 松岡究
 ソリスト = 森美由紀、西敏美和、大藏誠士、河口敦昌
 平成25年3月9日(土) 12月9日(日)発売開始
 ①午後0時半②午後3時
 ●入場料 = 一般2000円(自由席) 高校生以上1000円(自由席)

みんなの掲示板

時日時 場所 対象
 定員 内容 料金 金 他
 申し込み 問い合わせ

お知らせ

高松法務局から

●平成25年1月1日から施行
 非訟事件手続法・家事事件手続法
 手続きの規定整備や当事者の手続き保障など、手続きが利用しやすいように新たに制定されました。
 問高松法務局庶務課(☎087-821-6191)

●登記・供託オンラインシステムを利用しよう
 簡単な初期設定で利用でき、手数料は一通570円と通常より130円安くなります。証明書は郵送され、送料は不要です。なお、オンラインで請求し、

窓口で受けとる場合は、1通550円と更に20円安くなります。また、初期設定後「申請用総合ソフト」をダウンロードするだけで、新しいオンライン申請システムが利用できます。
 問同局民事行政調査官室(☎087-821-6342)

国の教育ローン(日本政策金融公庫)

入学金、授業料など、高校、大学などへの入学時や、在学中に必要な費用を対象とした公的な融資制度です。融資額は学生1人につき300万円以内、返済期間は15年以内です。
 問教育ローンコールセンター(ナビダイヤル0570-0008656) か日本政策金融公庫高松支店国民生活事業(☎087-851-0198)

石綿(アスベスト)の被害者および遺族の皆さんへ

石綿による疾病は、数十年前の仕事でも中皮腫・肺がんなどを発症する可能性があります。病気を発症し、療養されている人、死亡した人の遺族は、労災保険給付または特別遺族給付金を受けられる場合があります。特別遺族給付金の請求期限は、

●12月14日(金)まで(同事務所)☎24-99963

丸亀市福祉ママ会議連合会チャリティバザー

収益金を、在宅高齢者の友愛訪問や障がい者施設、高齢者施設などの訪問活動に役立てます。
 時12月2日(日)午前9時～午後1時
 所ひまわりセンター4階
 内食品や衣料品、日用雑貨などの販売
 問社会福祉協議会(☎22-5700)

県立霊学校保護者講演会・相談会

時12月15日(土)午前10時～正午(講演)午後1時～3時半(相談)
 所同校(高松市)
 対聴覚に障がいのある幼児や生徒、保護者、教職員など
 申同校(☎087-8665-4402)

難聴者や中途失聴者のための読話講座

時12月9日(日)午前10時～正午
 所ひまわりセンター4階
 内病气、薬害などで耳が聞こえにくい人のための読話(口の形で話を判断する)練習と交流

平成34年3月27日までです。
 問丸亀労働基準監督署(☎22-6244)

香川労働局から

●労働保険の加入手続きを正社員、パート、アルバイトなど、一人でも労働者を雇っている事業主で、労働保険に加入していない人は、加入手続きをしてください。
 問同局労働保険徴収室(☎087-811-8917) または最寄りの労働基準監督署へ

職業訓練を受けて早期就職を求職者支援制度は、雇用保険を受給できない人が、職業訓練によるスキルアップを通じて、就職支援を受けながら早期就職を実現するための制度です。「無料の職業訓練」「一定の要件を満たす場合は職業訓練中の給付金(10万円)の支給」「ハローワークの就職支援」を柱に、求職者の皆さんを応援しています。

●もうけ話の二次被害にご注意
 「以前、電話で投資話を勧誘され損をしたが、別の業者から『最初の業者の海外資産が見つ

●12月14日(金)まで(同事務所)☎24-99963

丸亀市福祉ママ会議連合会チャリティバザー

収益金を、在宅高齢者の友愛訪問や障がい者施設、高齢者施設などの訪問活動に役立てます。
 時12月2日(日)午前9時～午後1時
 所ひまわりセンター4階
 内食品や衣料品、日用雑貨などの販売
 問社会福祉協議会(☎22-5700)

第25回丸亀子どもクリスマス

時12月8日(土)午後1時半
 所生涯学習センター大ホール
 対小学生(幼児も可)
 料無料
 問同事務局(☎22-6617)

アールブリュットインまるがめ

時12月15日(土)28日(金)午前9時～午後5時(23日は休館)
 所生涯学習センターギャラリー
 内障がいのある人の美術作品展
 料無料
 問同実行委員会・山田さん(☎090-5144-9577)

香川県司法書士総合相談センター

時12月15日(土)の午後(要予約)

かったので、損を回収できる」との電話があった。本当だろうか！など、過去に未公開株や社債を購入し、被害を受けた人からの相談が寄せられています。また、弁護士や消費生活センターなどの公的機関を名乗るケースもあります。支払ったお金を取り戻すことは困難です。さっばり断りましょう。



平成25年4月1日から障がい者の法定雇用率を引き上げ

すべての事業主は、法定雇用率以上の割合で障がい者を雇用する義務があります。
 ●同率が現行1.8%から2%に
 ●民間企業の障がい者雇用状況の報告義務が、常時雇用する従業員数56人以上から50人以上に
 問ハローワーク丸亀(☎21-8609)

●市民会館
 内一般相談(登記相談・法律相談)、法テラス相談
 料30分無料(一般相談)、60分無料(法テラス相談)
 申同センター(☎087-821-5701)

募集

ちびっこ冒険学校冬の北海道アドベンチャースクール
 時12月25日(火)～31日(月)(6泊7日)
 所北海道一周
 対小学2～6年生
 定20人(先着順)
 内かまくら設営&宿泊体験、カールング、歩くスキーなど
 料出発する空港により異なる
 締め切り12月10日(月)(当日必着)
 問国際青少年研修協会(☎03-6459-4661)

郡家剣道スポーツ少年団

時毎週月曜、土曜午後6時～8時
 所郡家小学校体育館
 対幼稚園年長～小学生
 料月額2000円
 他防具などの無料貸し出しあり
 申青屋さん(☎24-0054)

試験

平成25年度 准看護学生2次試験
 時平成25年1月10日(日)午前10時
 所丸亀市医師会館
 受付期間12月3日(月)～21日(金)
 問市医師会附属看護学院(☎2014809)

催し

丸亀ロータリークラブ創立50周年市民講座
 時12月15日(土)午後1時～1時45分②午後1時50分～2時35分
 所猪熊弦一郎現代美術館
 内①電話事業・村上嘉昭さんによる講演②鋼構造製造・田中卓さんによる講演
 料無料
 問同クラブ(☎23-8300)

第2回丸亀市武道の祭典

時12月23日(祝)午前9時～午後0時半
 所市民体育館
 内武道関係者が日頃の成果を発表し、交流を深める
 問同祭典実行委員会(☎24-6251)

■内科・胃腸内科・内視鏡内科・腎臓内科・透析内科

宮野病院

丸亀市中府町4-13-28 TEL22-3171
<http://www.miyano-hp.com>

- 特別養護老人ホーム 青の山荘
- 介護老人保健施設 あおのやま
- 養護老人ホーム 綾歌荘
- グループホーム あやうた
- デイサービス くりくま

関連施設

債務問題でお悩みの方は今すぐご相談下さい。

任意整理	過払い返還	個人再生	自己破産
現在の債務の残元金(原則将来の利息がなくなります)を3年間で弁済していくもので、裁判所を過ぎず、当事務所が依頼者の代理人となり、直接債権者と交渉を行います。	利息制限法の上限利率を越える利息で借入をしていた場合に、払い過ぎになっている利息(過払金)を取戻します。	個人再生は自己破産とは異なり、不動産などの財産を残してその他の債務を大幅に減額できるものです。住宅ローンを除いた債務が5,000万円まで対象となります。	自己破産は債務者の財産と引き換えにその債務を弁済することとなりますが、特に財産がない場合には同時廃止という立てを行ない迅速に解決できます。

司法書士法人 あおぞら 無料相談受付中 ☎087-813-7590
 緊急の方はお電話でご相談ください。

〒760-0079 高松市松尾町1012-8 ベルティ松縄 2F-A
 【法人名】司法書士法人 あおぞら
 【司法書士】田内拓也 香川県司法書士会所属
 【登録番号】第311号 簡裁訴訟代理等関係業務/認定番号 第847014号
 【業務案内】不動産登記/商業・法人登記/相続・遺言/裁判手続・裁判書類作成/供託/各種法律相談

メールアドレス soudan@aozora-shihou-office.com

募集

平成25年度香川看護専門学校

《第1看護学科(3年過程)》
●一般第1回・社会人第2回
入学試験
時平成25年1月20日(日)
受付期間 平成25年1月4日(金)
～16日(水)

所同校(善通寺市)
定40人
内国語総合、英語I、数学I、
小論文、面接
《第2看護学科(2年過程)》
●一般第1回入学試験
時平成25年1月20日(日)
受付期間 平成25年1月4日(金)
～16日(水)

所同校(善通寺市)
内看護全般、国語総合、小論文、
面接
同校(☎63-6161)

第4級アマチュア無線技士養成課程講習会

時平成25年2月17日(日)、24日(日)
午前9時～午後5時
所城野コミュニティセンター
定36人(申込順)
料2万2750円
申2月12日(火)正午までに、〒763-0043丸亀市通町45-6 窪田誠一さん(郵送か持参)

市民会館から

《丸亀市民吹奏楽団 第39回定期演奏会》
時12月16日(日)午後1時半開場
所市民会館大ホール
料1000円(中高生500円)
岡山根さん(☎88-8006)
《2012まるがめ第九演奏会・フロンティア》
時12月9日(日)午後2時開演
所本願寺塩屋別院(塩屋町)
内ドイツ兵俘虜に関する講演、有志による第九合唱など
料無料
問市民会館(☎23-4141)

平成24年度アビリンピックかがわ12

時平成25年1月27日(日)午前8時半～午後3時半
所かがわ総合リハビリテーションセンターなど(高松市)
内パソコン、縫製など11種目
料無料(来場者に記念品進呈)
問香川高齢・障害者雇用支援センター(☎087-81312051)

カップリングパーティー

時平成25年1月14日(祝)午後5時～8時
所アイレックス小ホール

問窪田さん(☎090-7578-6234)

サイクリング参加者

時12月9日(日)午前8時半、市役所前集合
所国分寺(高松市)
他手袋、水筒、雨具など持参
問丸亀市サイクリング協会・山下さん(☎22-3660)

やさしいテニス教室

時12月30日(日)まで
所丸亀テニスクラブ(川西町)
対4歳から
料体験レッスン無料(要予約。申込時に広報を見たか伝えてください)
申同クラブ(☎28-7219)

香川アイスフローズ スケート・アイスホッケー教室

時12月23日(祝)午前8時半～9時半
所トレスタ白山アイスアリーナ(三木町)
対県在住のスケート初心者、ある程度滑れる人でアイスホッケーを体験したい人
定100人(多数の場合は抽選)
料無料(スケート靴貸し出し500円)
他グループ参加は3人まで受け

付け。長袖、長ズボンなど動きやすい服装、手袋、スケート靴持参。
問(株)K・イー・エコーポレーション内スケート教室募集担当(☎090-1908-5490)

第26回さめきびよたん祭り

時12月1日(土)午前11時～午後4時、2日(日)午前9時～午後4時
所生涯学習センター
内ひょうたん作品の展示、栽培・加工相談、「千成ひょうたん」約100点無償配布
問讃岐愛瓢会事務局(☎59-0315)

四国職業能力開発大学校 能力開発セミナー受講生

●PLCによる自動化・省力化機器の制御技術
時12月8日(土)、15日(土)
料8400円
●有接点トランジスタの評価と改善
時12月8日(土)、9日(日)
料9200円
●超音波探傷技術の応用
時12月10日(月)～13日(木)
料1万4600円
●有接点シーケンス制御による電動機制御の実務
時12月15日(土)、16日(日)

料1万円
問同校(☎24-6298)

戦没者遺児による慰霊友好親善事業の参加者

(財)日本遺族会は、戦没者の遺児を対象に旧戦域を訪れ、慰霊追悼を実施します。
実施地域 東部ニューギニア、西部ニューギニア、台湾・パシフィック、中国、フィリピン、ミャンマーなど
料9万円(国内旅費などを除く)
問同会(☎03-3261-5521)

誰でも楽しめる汗流しませんか

●バランスボール教室
時平成25年1月11日～3月22日
毎週金曜午前9時半～11時
●ボディアクササイズ教室
時平成25年1月11日～3月22日
毎週金曜午後7時15分～8時45分
●ヨガ・ピラティス&エアロビツク教室
時平成25年1月19日～3月23日
毎週土曜午後7時15分～8時45分
所飯山総合運動公園体育館
他参加料必要(各教室全10回)
申NPO法人スポーツクラブ飯山(☎98-6800)

丸亀市ファミリーサポートセンター

●クリスマス交流会
時12月9日(日)午前10時～11時半
所飯山総合保健福祉センター
対就学前の幼児とその保護者
定30組
料無料(申込順)
申社会福祉協議会(☎22-5700)



ほっと息
●クリスマスに骨付鳥! は丸亀の定番。全国の定番になるとうれしいですね(くうちゃん) ●表紙はスペインの友達、ハビとナゴレ☆また2人に会って讃岐弁を伝授したい(凜) ●取材で訪れた母校。わが子も通う校庭には、今も変わらぬ大木の姿。いつまでも残ってほしいものです(もり) ●4・5分、ユニバーサルデザインに感銘。熱燗や 妙案ひねる しまい風呂(中年明)

図書館へ行こう!

場所=中央図書館会議室
講師=佐藤涼子さん
定員=60人
●サンタといっしょにあそぼう
日時=12月22日(土) 午後1時半
場所=中央図書館
対象=幼児・小学生
定員=100人
★12月1日から整理券配布開始
●ブックバンク(本の交換会)
日時=12月16日(日) 午前10時～午後2時
場所=中央図書館

●おはなし会
飯山=12月8日(土) 午後2時
綾歌=12月15日(土) 午前10時半
●子ども日曜TVシアター
日時=12月16日(日) 午後1時半
場所=中央図書館
対象=幼児・小学生
●子どもたちと拓く読書の世界～フランスの公共図書館のアニメーション
その理論と実践～
日時=12月8日(土) 午後1時半～4時



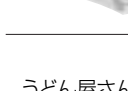
『名僧の書～歴史を作った50人～』

石川九揚・著(淡交社)
鑑真、道鏡、最澄、空海、夢窓疎石、一休宗純など、名僧50人の書を解説。僧の書を読むことを通して、彼らのスタイルに迫る。



『赤ちゃんのしあわせタッチケア』

はやしひろこ・著(学陽書房)
赤ちゃんに心地よい刺激を与えて、健やかなからだを育てる。始める前のチェックポイントから、部位別・症状別のタッチケアの方法、お母さんのためのセルフケアまでを紹介する。



『うどんのうーやん』

岡田よしあき・絵(ブロンズ新社)
うどん屋さんが人手不足のため、自分で出前に行かなければならない。うどんのうーやん。気のいいうーやんは、お腹をすかせたねこにうどんをあげたり、メザシや梅干をおつゆに入れてたりしてしまいますが……。

12月の休館日 ●中央図書館(☎22-3746) 10日、24日、28日～平成25年1月4日
●綾歌図書館(☎86-5915) 3日、10日、24日、28日～平成25年1月4日
●飯山図書館(☎98-2666) 3日、17日、24日、28日～平成25年1月4日

訪問医療マッサージ(健康保険適用)
無料体験のご案内
対象の方は健康保険がご利用になれます
杖歩行等で介助がなくては通院が困難な方、車いすの方、寝たきりの方など。医療費の自己負担が1割の方は、**全身のマッサージ治療が1回が316円～556円**です。(往診料もこの中に含まれますので、別途のご請求は一切ございません)
株式会社サンテ 訪問医療マッサージ
本社 〒763-0085 丸亀市飯野町東分683-1
☎0120-753-854 お気軽にお電話ください。

冬休みだって短期水泳教室
丸亀校 短期日程
◆4日間コース(13:20～14:30) 12/25(火)～12/28(金)
レディネススポーツクラブ 短期日程
◆5日間コース(9:10～10:30) 12/24(月)～12/28(金)
◆3日間コース(13:10～14:30) 12/23(祝)～12/25(火) 12/26(水)～12/28(金)
※時間・料金などは、各校へお問い合わせください。
風邪に負けない 元気な体を作ります!!
お申込み受付中 早め!
株式会社伊藤スイミングスクール・レディネススポーツクラブ
丸亀校 丸亀市土器町東6丁目44-1 レディネススポーツクラブ 丸亀市郡家町1556-1
☎0120-25-0450 ☎0120-28-6811

下水道 接続工事 点検・清掃 浄化槽
廃棄物 収集・運搬 パイプのつまり 高圧洗浄
太陽光発電
エアコン・エコキュートの施工
四国化成グループ シコク環境ビジネス
丸亀市を応援します。
☎0120-28-8308

花輪・寝台車・葬式一式(会館葬)
(有)花輪のよしだ
〒763-0082 丸亀市土器町東6丁目195
寝台車受付 24時間(0877)23-5500
Fax(0877)23-7890
吉田葬祭会館
〒763-0082 丸亀市土器町東7丁目153
TEL・FAX(0877)21-5045



10.24

琴勇輝関 垂水地区を訪問

秋巡業中の十両琴勇輝関が垂水小、たるみ荘、垂水保育所を訪れました。母校の垂水小での腕相撲では、すもうクラブの児童14人と対戦。1～4年生は2人1組、5・6年生は両手で挑戦すると、会場はにぎやかな声援に包まれました。



▲やっぱり腕相撲も強い!



▲入居者手作りのメダルをプレゼント



▲大きな手にハイタッチ

11.3・4



▲目を引く作品の数々



▲かわいいバレリーナも登場



▲航空機の華麗な技に久次郎さんも大喜び



▲炭火の焼き肉に舌鼓

あやうたふるさとまつり

綾歌町の特産品である菊の展示や焼肉パーティー、獅子舞競演など恒例の催しに加え、子ども相撲やアクロバット航空ショーなどで観客らは楽しい2日間を過ごしました。

お城の落ち葉、堆肥を差し上げます

丸亀城内の清掃などで集めた落ち葉と、落ち葉で作った堆肥を配布します。
配布場所：丸亀城内亀山公園からめて林周辺
配布期限：平成25年1月末まで(予定)
希望者は、都市計画課(☎24-8843)までご連絡ください。



か がわ ゆう じん ちゅん
香 川 悠 仁
(H22.9.5生) 垂水町

元気っぱいの悠仁が大好きです☺
恰音といつまでも仲良くネ♡



お ち ゆう と ちゅん
越 智 悠 人
(H23.5.16生) 北平山町

今年も我が家にいたずらトナカイさんがやって来ました♪

わが家のアイドル

★1歳から3歳までのお子さんを紹介します!
★申し込みは、秘書広報課☎24-8801へ

