

# 1

平成23年  
(2011)

市長・議長 新年の挨拶

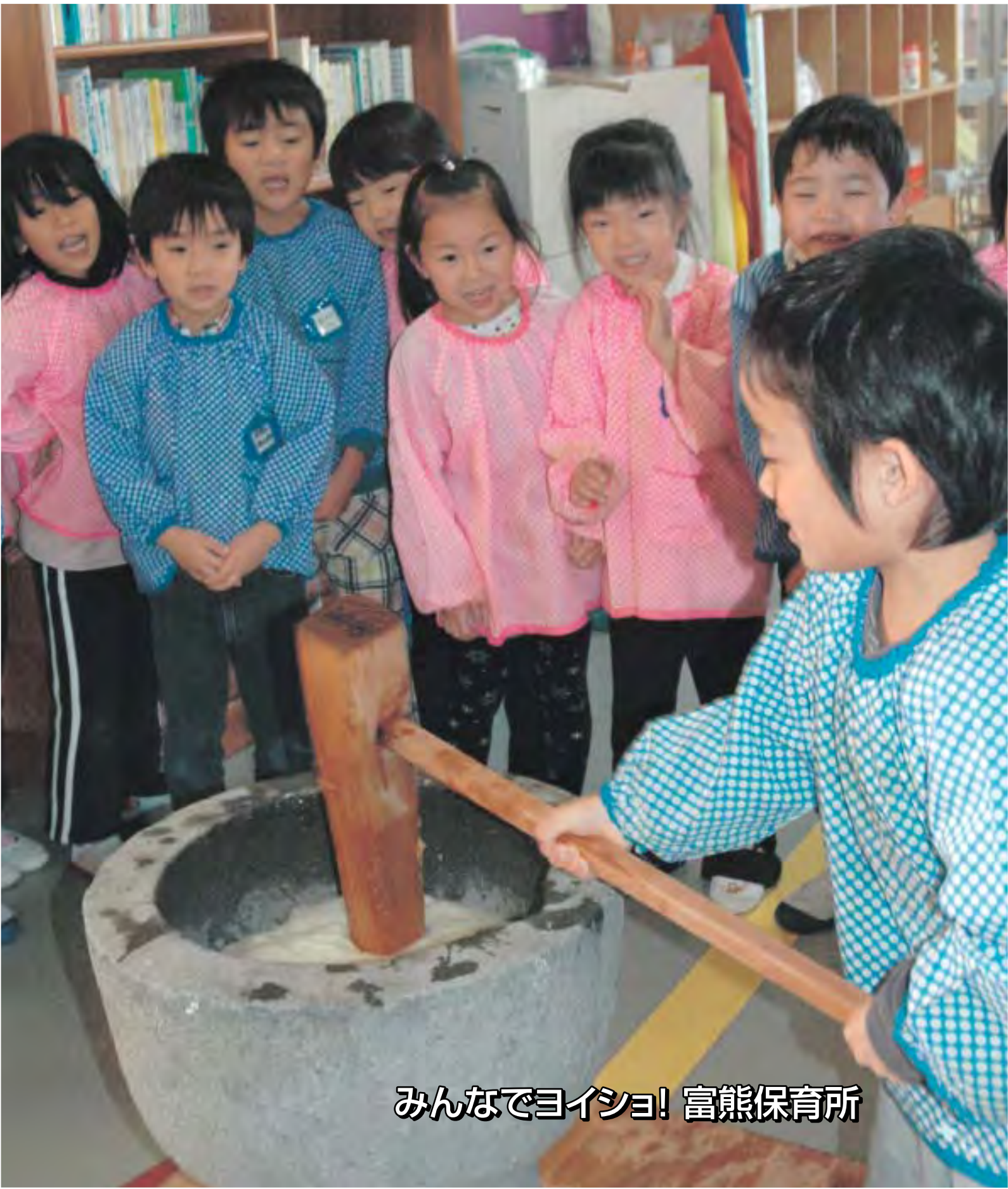
新フェリーの船名募集

第65回 香川丸亀国際ハーフマラソン大会

保育所の新年度入所案内

ノロウイルスを予防しよう

中讃勤労者福祉サービスセンター



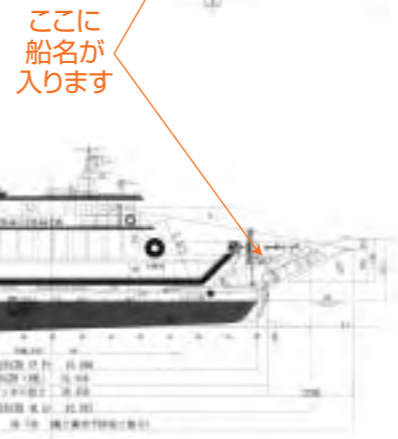
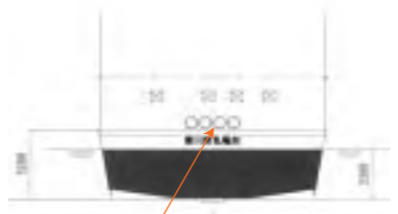
**みんなでヨイショ! 富熊保育所**



# 新フェリーの船名募集

## 10月就航の広島方面行き

生活課 ☎24-8809



市は、丸亀～広島～小手島～手島間を運航する「びさん2」の老朽化に伴い、全国で初めて公設民営でフェリーを建造します。船は、NHK朝の連続テレビ小説「てっぱん」の篠宮造船建設のモデルとされる「石田造船建設株」(広島県尾道市因島)で建造中です。

新フェリーが多くの人に愛されるような名前を募集します。ぜひ応募してください。

※公設民営…市が船を建造し、民間事業者に無償貸与し航路事業を運営

### ■船名募集

応募資格：住所や年齢など制限なし  
 応募方法：住所、氏名、年齢、電話番号、船名、命名理由を明記し、はがきかファクス、Eメールで締め切り：1月28日(金)までに生活課(必着)  
 申込先：〒763-8501 丸亀市大手町2丁目3番1号 丸亀市生活課 ☎24-8809 ☎24-8832  
 Eメール seikatsu-k@city.marugame.lg.jp  
 2月中に、市ホームページなどで発表します。  
 採用者には、感謝状と記念品を贈呈します。  
 他船舶で使用中の船名は除外する場合があります。

### ■船の概要

船舶用途：旅客船兼自動車航送船  
 総トン数：約269ト  
 旅客定員：約150人  
 全長：46.7m  
 全幅：10.5m  
 深さ：3.2m

- バリアフリー基準適合船として、1階にバリアフリー対応の客室やトイレなどを設置し、より快適に

**JFLへ昇格!** **地域リーグで優勝**



## カマタマーレ讃岐

同事務局 ☎087-887-3280

地域リーグ日本一を決める「第34回全国地域リーグ決勝大会」で、カマタマーレ讃岐が見事優勝を果たし、JFL昇格を決めました。

香川県勢からのJFL参戦は初めてということもあり、選手はもちろんサポーターらの喜びもひとしお。

来期からJFLで活躍するカマタマーレを、みんなで応援しましょう。



JFL昇格を喜ぶ選手とサポーターら

(株)カマタマーレ讃岐社長 熊野 實さんからメッセージ

今年の目標は、JFLからJ2への昇格です。皆様にサッカーのある幸せな生活を感じていただき、地域の元気に貢献できるよう、私たちは無限の可能性を信じて全力で努力してまいります。

本年も一層のご支援をよろしくお願いいたします。よろしくお願い申し上げます。

カマタマーレ讃岐：2006年に発足。釜玉うどんとイタリア

語で海を意味する「マーレ」にちなんで命名。2010年、北野誠監督の指導で、JFLへ昇格を果たす。



## 新年の挨拶



より身近な議会に向け

市議会議長 高木 新仁

さらなる市民サービスの向上

市長 新井 哲一

新年明けましておめでとうございます。皆様方には、健やかに新春をお迎えのこととお慶び申し上げます。

新丸亀市が誕生して、本年で6年目を迎えました。合併当初、本市の財政は危機的な状況にありましたことから、安定した行政サービスを提供するため、「財政再建」を重要課題に位置づけ、昨年度までの5年間で、集中的に行財政改革に取り組んでまいりました。

その結果、まだまだ予断を許さない財政状況ではありますが、持続可能な財政構造への転換が図られてまいりました。また昨年は、事業仕分けの手法を取り入れた外部評価の実施や、本市の将来を展望した新しいまちづく

明けましておめでとうございます。市民の皆様には、希望に満ちた新春を迎えられたことと心からお慶び申し上げます。昨年は、尖閣問題や朝鮮半島の緊張、ギリ

シアの経済危機など憂慮すべき出来事が多くありましたが、小惑星探査機「はやぶさ」の奇跡的な帰還、南米チリの鉱山作業員救出などの明るい話題に世界中の人が快哉を叫んだ年でもありました。

本市においても合併後直ちに取り組んだ財政安定化への施策が功を奏し、昨年は丸亀市の新しい顔の一つとなる野球場の建設計画を発表できるまでに至りました。さて、私ども市議会といたしましても、市

りに着手するため、今後5年間で本市が取り組む「第2次行政改革大綱」を作成し、スタートさせました。

そして本年は、市民生活の「安心と安全のまちづくり」のため、市内の公立幼稚園、小中学校の普通教室などへのエアコン設置や、小中学校の校舎耐震補強工事および増改築工事など、「さらなる市民サービスの向上」と「持続可能な行政システムの構築」に、全力で取り組んでまいりたいと存じますので、皆様の温かいご支援を心からお願い申し上げます。

本年の皆様のご健勝、ご多幸を心からお祈り申し上げます。新年の挨拶といたします。

民の皆様のご期待にそえる議会となるよう改革を進めてまいります。その成果の一つとして、議員提案により次回選挙から議員定数を3人削減することといたしました。今後も皆様にとつてより身近で分かりやすい市議会となるよう改革に努めてまいります。

また、議事機関である私ども議会は、行政を担う市長部局と馴れ合いになることなく互いに切磋琢磨しながら意見を出し合い、明るい丸亀市の建設を進めてまいりますので、ご協力を賜りますようお願い申し上げます。

最後に、今年一年が皆様にとりまして幸多き年となりますようお祈り申し上げます。新年の挨拶といたします。



# 第65回 香川丸亀国際 ハーフマソン大会

2月6日

香川丸亀国際ハーフマソン  
大会組織委員会 ☎24-6274



国内外のトップランナーと健脚自慢の市民ランナーが冬の讃岐路を走る第65回香川丸亀国際ハーフマソン大会が、2月6日(日)に開かれます。今大会には、1万2000人の参加が見込まれ、スタッフも昨年を上回る4000人規模になります。各種団体の人たちの協力があるからこそ、大会が行えています。今回、ランナーを支えるスタッフを紹介いたします。



尾崎加奈さん

いざという時に救急車が来るまで選手に心肺蘇生法を行う「移動AED隊」スタッフ。AED講習を修了した四国医療専門学校の学生が、1きごとにAED機器を持ってコース上で待機しています。習った技術を社会貢献に生かそうと、今年初めてスタッフとして参加する学生の一人で、医療職を目指す2



年生の尾崎加奈さんは、「救命は時間との戦いです。意識がない人を見かけた時は、すぐにわたしたちを呼んでください」と力強く話します。



関口直美さん

ソフトボール部員15人とランナーに飲み物を渡す給水所スタッフとして昨年参加した土器町西の関口直美さん。「後続のランナーがつかまづいて転倒しそうなほど、コース上は飲み物終えた紙コップで覆われました。片付けたくてもスタッフは足りず、8000人もランナーに飲み物を渡すのが精一杯でした」と、昨年の給水場の様子を振り返りました。



今年も全国から昨年から昨年の参加者が丸亀に



## 保育所の新年度入所案内

児童課 ☎24-8808

平成23年4月から保育所(園)に入所を希望する乳幼児を募集します。これから出産予定や育児休業明けなどで、5月以降の年度途中に入所を希望する乳幼児も同時に受け付けます。

申し込みは、1月5日(水)から14日(金)まで(土・日曜、祝日を除く)の午前9時から午後4時まで。

- 1月5日(水)～12日(水) 市役所本館1階南会議室
  - 1月13日(木) 綾歌市民総合センター会議室
  - 1月14日(金) 飯山北コミュニティセンター
- 指定日に都合の悪い人は、期間中、児童課、各市民総合センターでも受け付けます。

### 《入所要件》

- ①入所できるのは、保護者や同居親族が児童を家庭で保育できないと認められる場合で、次のいずれかに該当する場合です。
- ②いつも家庭の外で働いている
- ③いつも家庭内でその児童と離

対象児	保育所名
0～2歳児	虎岳
0～3歳児	本島
0～5歳児	城辰、恵城、ふたば乳児、誠心、丸亀ひまわり、ふたば西、ひつじヶ丘、ドルカス乳児
1～3歳児	飯山北第一、飯山南
1～5歳児	中央、塩屋、平山、土居、金倉、塩屋北、城南、原田、青ノ山、飯野、垂水、岡田、栗熊、富熊

- ③出産の前後である
  - ④病気や負傷などで育児ができない
  - ⑤長期にわたり、病気や障害者(児)などを、常時介護している
  - ⑥震災、風水害、火災などの災害復旧にあたる
- 入所申込書は、児童課、各市民総合センター、各保育所(園)にあります。定員を超えた場合は、2月中旬に選考します。

れて、日常の家事以外の労働をしている

## 臨時 保育士 募集

かわい子どもたちに囲まれて、仕事をしてみませんか。保育士資格をお持ちで、フルタイム(午前8時半～午後5時)勤務が可能な人を募集しています。詳しくは、児童課(☎24-8808)。



## 第29回 塩飽本島 マイペースマソン

～いい汗かこう 歴史の島で～  
3月13日(日) 午後0時10分  
本島中学校スタート  
(受付開始:午前9時40分)

- 初春の潮さいが心地よい本島で開かれる第29回塩飽本島マイペースマソン大会の参加者を募集します。受け付けは、1月13日(木)から。歴史文化や景観の美しさにふれながら島内を走ってみませんか。
- ◆種目
- Aコース(14.5km) 高校生、一般生、一般
  - Bコース(9.5km) 中学・高校生、一般
  - Cコース(3.5km) 小学生
- ◆参加料 小・中学生1000円、高校生・一般2500円(弁当・傷害保険含む)
- ◆締め切り 2月10日(木)
- ◆申込先 〒763-1022 3丸亀市本島町泊506番地1 本島市民センター 塩飽本島マイペースマソン大会実行委員会事務局(☎27-3222)



# 有料化から5年 ごみは減ったのか？



クリーン課  
☎58-7453

平成17年10月から始まったごみ袋の有料化。市民のみなさんのご協力により、実施から5年が経過しました。ごみ袋の有料化がごみ減量化に結びついたので、現状を報告します。

## 販売代金はどこへ？

一枚につき大40円、中30円、小20円で販売している指定ごみ袋。ご購入いただいたごみ袋の代金から、必要経費である製造購入費や販売手数料などを引いた金額が市に入ります。(表1)  
この収入は、▽ごみ収集経費▽ごみ収集カレンダー印刷製本費、同配布手数料——などに充てられます。

## 可燃・不燃ごみの排出量

指定ごみ袋で出さなければならぬ「可燃ごみ」と「不燃ごみ」。これらの排出量は、有料化した17年度の可燃ごみ約2万1000ト、不燃ごみ2700トから減少を続けています。(表2)

## 更なるごみ減量化へ

有料化の主目的は、ごみの減量と資源化をより推進することです。市は、ごみ袋有料化以外

# 不法投棄は犯罪です

## 地デジ化でテレビが急増

みなさんの監視の目もあり、このところ不法投棄は減少傾向にあります。しかし、不法投棄の根絶には至っておらず、近年はテレビ、冷蔵庫、クーラー、洗濯機など、家電リサイクル法によるリサイクルが義務付けられた家電の不法投棄が増加しています。

## 不法投棄を許さない

「廃棄物の処理及び清掃に関する法律」第16条は、「何人もみだりに廃棄物を捨ててはならない」と規定し、同25条では罰則として「5年以下の懲役もしくは1000万円以下の罰金、またはその両方を科する」とあります。

不法投棄は、周辺の美観を損ねるだけでなく、地下水の汚染や悪臭の発生など日常生活に悪影響を及ぼします。絶対にやめましょう。

## 不法投棄の状況

年度	収集量	内リサイクル家電
17	2,417ト	88件
18	2,742ト	90件
19	1,542ト	56件
20	1,410ト	87件
21	1,642ト	112件



クリーン課  
☎58-7453

## みんなの目で監視を

クリーン課は、巡回パトロールや禁止看板の設置などで不法投棄の防止に努める一方、警察と連携して、不法投棄者を特定し、撤去指導を行っています。不法投棄防止には、早期発見・対応が重要です。発見した場合、日時、場所、ごみの種類などを同課まで連絡してください。ごみのないきれいなまちにするため、ご協力をお願いします。

にも取り組みを進めています。市が収集している生活系可燃ごみの3〜4割は生ごみです。これらの減量化は、大きな課題です。

市は「生ごみ処理容器等設置補助制度」を設け、生ごみ処理容器などの購入に対し、本体価格の半額まで（電気機械式は上限2万円、コンポスト容器は上限3千円）を補助しています。

## 補助の申し込み方法

申請者名、商品名と販売店の朱印の入った領収証（レシート不可）、申請者名義の通帳、印鑑を持参のうえ、クリーン課かクリーンセンター丸亀、各市民総合センターへ。



クリーン課  
清掃第一担当  
高畑 正弘

ごみ減量化にご協力いただき、ありがとうございます。ごみの減量化は、環境負荷を低減し、ごみ収集業務の効率化につながります。より一層のごみ収集業務の効率化を目指しますので、ご理解とご協力をお願いします。



郡家町  
中西美智子

家の新築を機に、生ごみ処理機を買いました。補助があつて、助かりました。補助があつて、助かりました。処理すると臭いなくなるので快適です。1日1回、タイマーで使っています。ごみを出す回数も減り、ごみ袋の使用枚数も減りました。

【表2】生活系可燃・不燃ごみ量

年度	可燃ごみ	不燃ごみ
17	21,286ト	2,700ト
18	20,501ト	2,121ト
19	19,814ト	1,908ト
20	19,940ト	1,714ト
21	19,775ト (17年比 ▲7.1%)	1,600ト (17年比 ▲40.7%)

【表1】市指定ごみ袋の販売状況

年度	販売代金	製造購入費	販売手数料など	差し引き
17	1億 850万	3465万	1685万	5700万
18	1億7232万	6310万	2263万	8659万
19	1億6153万	5047万	2155万	8951万
20	1億6136万	5807万	2154万	8175万
21	1億5825万	5384万	2122万	8319万

## ミネラルウォーターとの違い

ミネラルウォーターは清涼飲料水に分類され、「食品衛生法」で18項目の水質基準が設定されています。これより厳しい基準が課せられる水道水は、より安全で良質な飲み物と言えるでしょう。



## 安心安全の水道水

## 厳しい安全基準

水道水は、「水道法」で厳しく管理され、50項目の水質基準が設定されています。市は、定期的に水質検査を行い、水道水の安全性と品質を常に確認しています。

## 塩素がちょっと……

水道水は、塩素による消毒が「水道法」で義務付けられ、塩素以外での消毒は認められていません。塩素は水中の細菌を殺す働きをしますが、水道水に含まれる程度の塩素濃度では、人体への影響はありません。

## 水源の水質状態が心配……

季節や時期によって、水源の水質は変化します。浄水場では、水質に応じた処理を行っています。さらに、蛇口での検査も行い、異常がないことを常に確認しています。

## より良い水道事業を目指します！「市水道ビジョン」6つの施策目標

- ①安定した給水サービスの確保
- ②安全でおいしい水の供給
- ③事業統合による効果の推進
- ④安全な水道施設の構築
- ⑤水道の運営基盤の強化
- ⑥自然と調和した環境にやさしい水道

## 安全です 蛇口から出る水

上下水道部経営課 ☎24-8846



昨年7月、市内の水道利用者1000人（無作為抽出）を対象に、水道水に関する満足度や要望などのアンケートを行いました。回収率44%。集計結果から見てきたのは、水道水の利用実態と水質などの安全性に関する意識の高さでした。今月は、水道水がどのような安全性を持った水か紹介します。

これからもより良い水道事業を行ってまいりますので、ご協力をお願いします。みずがめく





# 働くみなさんの暮らしを応援する 中讃勤労者福祉サービスセンター

～健康で生き生き過ごすために～

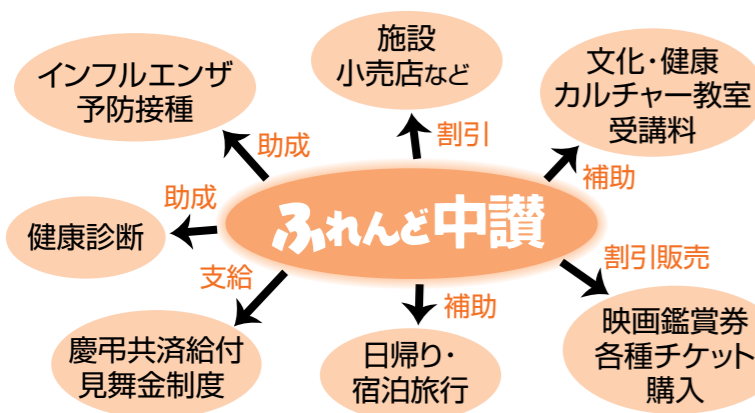


会員向けの  
ガーデニング教室

中讃勤労者福祉サービスセンター（愛称・ふれんど中讃）は、中小企業で働くみなさんの毎日を豊かで充実したものにしようと、丸亀市・善通寺市・関係商工団体が協力して平成3年10月に設立した公的な互助団体です。同センターは、個別企業で実施困難な健康診断や人間ドック、予防接種の助成、日帰り・宿泊旅行の補助や文化講座受講料の補助金など、会員のニーズに合わせた多種多様な福利厚生サービスを提供しています。

入会できるのは、資本金3億円以下または従業員300人未満の中小企業、各種団体で働く従業員と事業主、それから個人事業主や非正規社員です。

設立当初から入会している市内で印刷・デザイン業を営む山本逸男さんは「旅行や健康診断補助など、とても役立っています。」



す。会員証の提示で割引が受けられるお店がますます増えるといいですね」と話します。

同センターでは、引き続き近隣のサービスセンターとのネットワークを活用するなどサービス内容や利便性を改善して、会員サービスの充実を目指します。センターへの加入をお願いします。

詳しくは、同センター（☎2417700）か商工観光課（☎2418816）。

## 中小企業・新規開業者を支援します

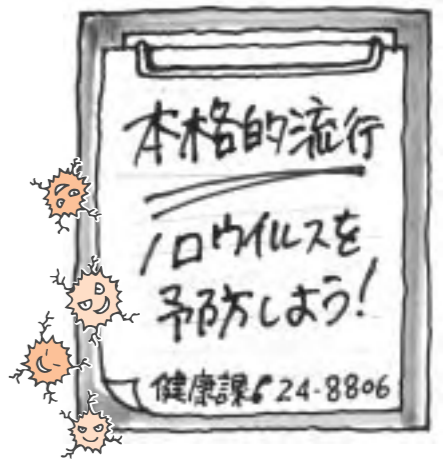
商工観光課 ☎24-8816  
商工会議所 ☎22-2371  
飯綾商工会 ☎98-2236

### 市が利子や保証料を補給する有利な融資制度

- ◆新風融資「新規事業者向け」  
市内で新規事業を始めようとする人か新規開業後1年未満の人。融資限度額500万円
- ◆団扇工業振興融資  
6か月以上団扇事業を営む人や協同組合

### 市の融資制度

- ◆中小企業融資「設備資金や運転資金など」  
6か月以上同じ事業を営む  
①市内に事業所か事務所がある中小企業者  
②市内に1年以上住所のある個人事業者
- ◆小売商業近代化資金特別融資  
3年以上同一の専門小売業営む事業者



感染性胃腸炎を引き起こすノロウイルスは、冬季を中心に猛威をふるいます。感染力が非常に強く、少量のウイルスでも体内に入ると感染します。

### どうして感染するの？



- ノロウイルスがついた手で、調理や配膳を行い、汚染された食べ物や飲み物が体内に入る。
- 特に、二枚貝（カキ、アサリ、ハマグリなど）の内臓部分は、ウイルスが蓄積しやすい。
- 感染した人の便や吐しゃ物を介して体内に入る。
- 乾燥したウイルスがほこりと一緒に舞い上がり体内に入る。

### 症状は？

感染後、24～48時間後に吐き気、おう吐、発熱、腹痛、下痢などを発症します。これらの症状は1～3日で治まりますが、高齢者や乳幼児などは抵抗力が弱いので、重症化する場合もあります。治っても、1週間～1か月程度はふん便と一緒にウイルスも排出されるので注意が必要です。

### 効果的な予防と対応

- 手洗い・うがい
  - 加熱調理と消毒（85度以上で1分以上）
  - 水分補給
  - おう吐や下痢などを発症した場合は、早目の受診
- 《汚物が衣服に付いた場合》
- ①窓を開けて換気を行い、手袋、マスク、エプロンを着用する
  - ②ペーパータオルなどで汚れを拭き取る
  - ③汚物処理に使用した物はビニール袋に入れて捨てる
  - ④85度以上の熱湯で1分以上消毒するか、次亜塩素酸ナトリウム（家庭用の塩素系漂白剤）で30分以上殺菌する
  - ⑤他の物と分けて最後に洗濯する



## あなたもなれる 母子保健推進員

一緒に子育てに協力しませんか。母子保健推進員（ひまわりさん）は、妊婦や乳幼児を持つ保護者が安心して妊娠・出産・育児ができるように、市の母子保健事業に協力する地域の相談員です。



### 募集 平成23年度 母子保健 推進員

対象＝市内在住の65歳までの人で、下記の講座を受講する母子保健に関する知識と熱意がある人、助産師、保健師、看護師、保育士などの資格を持つ人。受講終了が条件  
申し込み＝1月27日(木)までに健康課（☎24-8806）

日程	受講内容	講師
1 2月1日(火)	母子保健推進員とは…丸亀市の子育て情報	母子保健推進員 保健師
2 2月8日(火)	虐待の現状と母子保健推進員の役割、最近の子育て事情	西部子ども相談センター 保健師・栄養士
3 2月16日(水)	親子のかかわりと子どもの育ち、子どもが喜ぶ遊び	臨床心理士 保育士
4 2月24日(木)	上手くコミュニケーションをとる方法、家庭訪問の仕方	大学教授、保健師 母子保健推進員



健康課  
☎24-8806



# 地域ウオッチ

10

今も残る「たるみ」の伝説

秋の例大祭で行われる「湯立神楽」が有名な垂水神社。ここに、垂水町の地名の由来といわれる「御神木」があるのをご存じですか。

第12代景行天皇57年、那賀郡三宅の里（現在の郡家町）で政を行っていた武員児王は、しばらく続く日照りに悩んでいました。

ある干ばつの年、王は南方の松林の中に、ひときわ大きく、枝葉という枝葉から雨のように水が垂れ落ちる3本の松の木を見つけました。王はそこに二柱の水神と三柱の女神をまつり、「たるみの社」と名付けて雨乞いを行ったところ、雨に恵まれ豊作が続いたといわれています。時は流れ、再び日照りにみまわれた年。弘法大師が「たるみ

垂水コミュニケーション通信員

今月のレポーター

垂水町 秋山 弘さん



の社」に立ち寄り、日照りに苦しむ村人のため雨乞いを行ったところ、3本の松から再び水が垂れ落ち田畑を潤したともいわれています。

神社内に残る松の木は、3本の御神木の1本だと伝えられ、「時雨松碑」の標石と共に大切に保存されています。



垂水神社の御神木

# 丸亀 今昔

まち・むら・しま ⑨

## 横町・京橋

城下町の西に、南北の通りである富屋町、塩飽町、下南条町があった。その3町の北に東西の通りである横町があった。東端は通町から、西は城下西端の塩屋門まで、そこから塩屋村に至った。現在の本町で、明治31年（1898年）まで横町とあった。

正保絵図には一帯が「古町」と記され、生駒時代に形成され、浜町、通町に隣接する商業地として発展した。「西讃府志」によれば、家数182、人数534、棒役73本とある。元禄城下図には横町の東端に、「京橋」と名付けられた橋が描かれている。東西12間6尺の橋である。橋は入り海の南端に架けられ、通町と結



田潮神社絵馬

が描かれている。火災が舞い上がり、火事の激しさを伝えていた。京橋付近から西方50メートル程に及んだ大火であった。絵馬は類焼

ばれていた。橋から南（現在のスミレヤ）を西に入り、北へかぎ型に抜ける道に囲まれた部分のため池があった。

文政城下図では、ため池が埋め立てられ、京橋はなくなっている。代わりに、現在の四国銀行通りに橋が架けられ、元の京橋と区別して新京橋と呼ばれた。明治3年（1870年）、新旧の京橋の間1町程が埋め立てられ、新京橋も橋ではなくなった。この工事は、生活に窮した旧家臣の救済事業として実施されたと伝えられている。版籍奉還と廃藩置県の間の出来事である。

田潮神社（土器町）に伝わる畳一枚ほどの絵馬には、明治10年（1877年）の横町の大火

# がんばる! まるがめっ子



## 飯山ジュニア男子バレーボール

僕たちのチームは、16人の部員と4人のコーチで、火・金・日曜の週3回、飯山南小学校体育館で練習しています。

「練習は厳しく、試合はチームワークを大切に」をモットーに、楽しく元気に活動しています。

今後も、全国大会優勝を目指して、みんなで努力を重ねます。その中で、自分たちの思い出をたくさん残せるようにがんばります。

〈連絡先〉久米裕司（飯山町・☎9816055）



# いつも笑顔で!

70

高木トシ子さん  
(土器町西・88歳)



88歳の現在も身の回りのことは何でも自分でこなし、自宅の隣にある会社で働く2人の息子さんに毎日昼食を作る高木さん。「好き嫌いなく何でも食べるから、昔から体が丈夫。今まで寝込んだことがないのが自慢かな」と、にこやかに話してくれました。



文政城下図

を免れた通町の住民によって奉納された。

## 富屋町

通町と塩飽町の間の南北の通りに沿った町が富屋町である。正保城下図には「新町」と記され、町全体は山崎時代に形成された。通町に隣接する商業地として発展し、「西讃府志」によれば、家数138、人数405、棒役26本8歩とある。生駒氏の築城時、この地の一角に武器庫が建てられ、武器などを製作する鍛冶職が住み、そ



妙法寺蘇鉄図

し、その際にふすま絵を残した。「紙本墨画蘇鉄図」(四曲屏風一双)など6点の国指定文化財が伝えられている。【郷土史家 濱近仁史】



1 土	内 須崎内科医院 ☎23-1030 外 岸川脳神経外科医院 ☎25-2828
2 日	内 丸亀おのクリニック ☎22-3902 外 広瀬医院 ☎23-1641 外 しげのぶ医院 ☎86-6355
3 月	内 丸亀林病院 ☎22-8181 整 中山病院 ☎23-0231
4 火	
5 水	障害者(児)相談 栗熊☎午後1時半～3時 すこやか(肩こり)体操教室 ☎午前10時～11時半
6 木	定例農家相談 ☎午前9時～正午 3歳児健康診査 ☎午後1時半～2時半 歩行プール夜間説明・男 ☎午後6時～7時(要予約 ☎24-8806)
7 金	定例農家相談 ☎午前9時～正午 歩行プール夜間説明・女 ☎午後6時～7時(要予約 ☎24-8806)
8 土	
9 日	内 石田医院 ☎22-4857 内 宮井内科医院 ☎98-7007 整 川井整形外科クリニック ☎23-4010 歯 山本歯科医院(多度津町) ☎32-2255 午前9時～正午
10 月	内 篠原記念病院 ☎23-2205 外 香川クリニック ☎22-2311
11 火	法律相談 ☎午前9時～正午(要予約 ☎22-5700) 0歳児の広場(6か月まで) ☎午前10時～11時半 栄養相談 ☎午後1時半～3時半(要予約 ☎24-8806) 献血 ☎午前9時半～4時半
12 水	人権相談 ☎午前10時～午後3時 1歳6か月児健康診査 ☎午後1時半～2時半
13 木	法律相談 ☎午前9時～正午(要予約 ☎22-5700) サポステ出張職業相談 ☎午前10時～午後4時 1歳6か月児健康診査 ☎午後1時半～2時半
14 金	消費生活相談 ☎午後1時～5時 弁護士無料法律相談 ☎午後1時20分(要予約 ☎24-8809) 3か月児健康診査 ☎午前9時半～10時半
15 土	

市=市役所      ☎=ひまわりセンター  
 綾=綾歌市民総合センター      ☎=綾歌保健福祉センター  
 飯=飯山市民総合センター      ☎=飯山総合保健福祉センター  
 ☎=コミュニティセンター

16 日	内 大西内科循環器科医院 ☎98-2455 循 中山クリニック ☎24-3000 整 石川整形外科クリニック ☎23-8100 歯 島田歯科診療所(多度津町) ☎32-2772 午前9時～正午 子育て一日相談 垂水☎ ☎28-5520 赤ちゃんを迎える教室 ☎午前9時～正午
17 月	行政相談 ☎午前10時～午後3時
18 火	年金・労働相談 ☎午前9時～正午(要予約 ☎22-5700) 3か月児健康診査 ☎午前9時半～10時半
19 水	法律相談 ☎午前9時～正午(要予約 ☎22-5700) 離乳食講習 ☎午前10時～11時半
20 木	行政書士相談 ☎午前9時～正午(予約可 ☎56-4512) 障害者(児)相談 ☎午前9時半～11時半 3歳児健康診査 ☎午後1時半～2時半
21 金	行政相談 栗熊☎午前10時～正午 0歳児の広場 ☎午前10時～11時半
22 土	
23 日	内 岸本医院 ☎22-5629 内 小林医院 ☎86-3038 外 柴田整形外科クリニック ☎28-2700 歯 西川歯科医院(多度津町) ☎33-3601 午前9時～正午
24 月	離乳食講習 ☎午前10時～11時半 栄養相談 ☎午後1時半～3時半(要予約 ☎24-8806)
25 火	司法書士相談 ☎午前9時～正午(要予約 ☎22-5700)
26 水	0歳児の広場 ☎午前10時～11時半
27 木	サポステ出張職業相談 栗熊☎午前10時～午後5時 3歳児健康診査 ☎午後1時半～2時半 こころの健康相談 ☎午前9時半～11時半(要予約 ☎24-8806)
28 金	消費生活相談 ☎午後1時～5時 3か月児健康診査 ☎午前9時半～10時半
29 土	
30 日	内 須崎内科医院 ☎23-1030 眼 しょうじ眼科医院 ☎58-2233 歯 眞室歯科医院(まんのう町) ☎79-1418 午前9時～正午 子育て一日相談 富熊☎ ☎86-5224 日曜かん検診 ☎午前9時～11時
31 月	0歳児の広場(7か月以降) ☎午前10時～11時半

- その他の相談
- 無料税務相談=毎週月曜・四国税理士会丸亀支部 ☎22-0041
  - 少年相談=平日・少年育成センター ☎0120-734970
  - 家庭児童相談・女性相談・母子自立支援相談=平日・児童課 ☎24-8808
  - 不動産無料相談=毎月第1・第3金曜午後1時～3時半  
市民会館、住宅建取引業協会 ☎087-823-2300
  - ボランティア相談=平日・社会福祉協議会 ☎22-5700

■問い合わせ・申し込み

赤ちゃん健診	健康課	☎24-8806
母子保健		
成人老人保健		
弁護士無料法律相談		
消費生活相談	生活課	☎24-8809
行政相談		
行政書士相談	県行政書士会	☎56-4512
法律相談		
年金・労働相談	社会福祉協議会	☎22-5700
司法書士相談		
障害者(児)相談	福祉課	☎24-8805
人権相談	人権課	☎24-8811
定例農家相談	農業委員会	☎24-8826
サポステ出張職業相談	商工観光課	☎24-8816

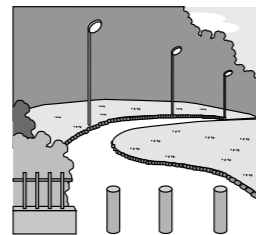
	相談日(祝日を除く)	時間	相談場所
市民相談 (電話相談不可)	月・火・水曜日	午前9時～正午・ 午後1時～4時	市
	木曜日		飯
	金曜日		栗熊☎
交通事故相談	月・火・水曜日	午前9時～正午・ 午後1時～4時	市
	木曜日		栗熊☎
	金曜日		飯

パブリックコメント(意見募集) 都市計画課 ☎24-8843

平成8年策定の「緑の基本計画」を見直し、新丸亀市全域を対象とした同計画の素案について意見を募集します。素案は、市役所、市民総合センター、コミュニティセンターなどに設置します。

●意見の提出方法

必要事項を記入し、市都市計画課へ郵送(〒763-8501 市都市計画課)、ファクス(☎24-8866)、メール(toshikei-k@city.marugame.lg.jp)、直接持参などで、1月4日(火)から2月3日(木)までに提出(必着)詳しくは、ホームページか都市計画課。



11.14

▶太助灯籠から中府大鳥居へ出発



ぼんぼり片手にぶらり 旧金毘羅街道

旧金毘羅街道のにぎわいを復活させようと「まるがめ元気会」が、太助灯籠から中府大鳥居を通してJR丸亀駅に帰る約4kmのコースで、ぼんぼりウオークを開きました。出発前に、月菜汁の接待や火に感謝するパレエが披露され、参加者の体も心もほっかほか。灯籠や丁石、道標が今も残る旧街道をぼんぼりを持って往時に思いをはせながら歩きました。

12.13



◀丸亀城のすすを払う市観光協会職員ら

丸亀城などを大掃除 「正月事始め」

新年を迎えるために1年の汚れを取る「正月事始め」が丸亀城やJR丸亀駅構内で行われました。これは、すす払いをしたり門松や松飾りの材料を山に採りに行ったりした昔の習わしを、市観光協会が平成18年から実施しているもの。雨が降る中、市観光協会の職員らが約3～7歳のササぼうきで天守などのすすを取り払い、気持ちよく正月を迎える準備をしました。

12.5



◀愉快的なメロディーに手拍子

ゆかりの塩屋別院で第九

市民合唱団と瀬戸フィルハーモニー交響楽団有志によるベートーベン作曲の「第九」プレコンサートが、本願寺塩屋別院で開かれました。1918年に板東停屍収容所(鳴門市)で「第九」を初演奏したドイツ兵士は、板東に移る前に収容されていた同院で音楽活動をしていました。参加者は、本堂に響く音色に耳を傾けていました。

11.19



◀仲間が見守るなか真剣にプレー

はつらつ元気に 老人スポーツ大会

高齢者同士の交流や健康作りを応援しようと「第35回老人スポーツ大会」が、市民体育館で開かれました。約900人の参加者の中で、初出場という筒井桂子さん(広島町)は、「家でいるよりも笑い合える友達がいるから楽しい」と、張り切って競技に挑戦。会場は、輪投げや玉入れなどで声援と拍手が広がり、和やかな雰囲気になりました。

11.19～12.25



▶点灯したツリーの前で合唱

うちわとXマスの コラボレーション

クリスマスシーズンの到来を告げる「第10回うちわクリスマスツリー」が、JR丸亀駅構内に設置されました。高さ4mのツリーに、西幼稚園児30人が「おかしやさんになりたい」「じてん車をがんばる」などの、願い事を書いたうちわを飾り付け。「赤鼻のトナカイ」などクリスマスソングを元気よく歌い、一足早いクリスマスを祝いました。



# 行政情報便

時日時 場所 対象 定員 料金  
 内容 他 その他 申込み 問い合わせ  
 綾歌市民総合センター  
 飯山市民総合センター

## 募集

### 2月に市営住宅入居者を募集

2月1日(火)から7日(月)(土・日曜を除く)まで、市営住宅の入居者を募集します。詳しくは、広報2月号に掲載します。  
 ●中堅所得者向け住宅  
 富士見団地の一部と平山ハイツは、随時募集しています。家賃は5万～6万5千円。広さ70～84㎡。  
 問住宅課 ☎24-8814

### 広報丸亀を配布しませんか

小学校区を単位として、広報丸亀と議会だよりを配布してくれる団体を募集します。  
 ①NPO法人などの市民団体  
 《委託条件》  
 ①小学校区単位で全世帯配布(複数校区可)  
 ②広報丸亀(年12回)と議会だより(年5回)を配布  
 ③月末5日間で配布  
 ④配布に関する問い合わせの受け付け  
 ⑤島しょ部を除く  
 ①1月17日(月)までに秘書広報課 ☎24-8800



### 市の動き (12月1日現在) 前月比

人口	110,791人(-14)
男	53,601人(-20)
女	57,190人(+ 6)
世帯数	43,046世帯(+19)

### 交通事故 (11月)

事故	135件
死者	0人
負傷者	169人

### 救急・火災件数 (11月)

救急出動	388件
火災の発生	4件

### 1月の市税など

市県民税/4期分	国民健康保険税/6期分
介護保険料/6期分	後期高齢者医療保険料/7期分

(納期は1月10日～1月31日)

### バードウォッチング参加者

時2月5日(土)午前9時～11時半  
 所宮池(土器町)  
 定30人(申込順)  
 料無料  
 他小学生以下の児童は保護者同伴で  
 ①2月2日(火)までに環境課 ☎24-8836

### 若返り筋トレ教室第3期生

時3月1日から(週2回各自で選択)  
 所ひまわりセンター  
 対40歳以上で、週2回参加できる人  
 ①筋力トレーニング、自転車での有酸素運動など  
 定30人(申込順)  
 料月1250円、歩数計5000円  
 他診断書料が必要な場合あり  
 ①1月11日(火)～18日(火)に健康課 ☎24-8806

### 健康課の講座

- 病態別栄養教室  
 コレステロールや中性脂肪が気になる人向けの講話と調理実習  
 時1月27日(木)午前9時～午後1時  
 所ひまわりセンター  
 定30人(申込順)  
 料300円  
 他米半合、エプロンなど持参  
 ①1月6日(木)から20日(木)までに健康課 ☎24-8806
- 熟年からはじめる料理教室(基礎編)  
 時1月17日(月)、2月21日(月)、3月22日(火)午前10時～午後1時半(3回講座)  
 所綾歌保健福祉センター  
 対50歳以上の男性で、これまで同講座を受講したことがない人  
 定28人(申込順)  
 料一回300円

他米半合、エプロンなど持参  
 ①1月4日(火)から11日(火)までに健康課 ☎24-8806

### 子宮頸がん予防講座

日時	場所
1月22日(土) 午前10時半～正午	飯山総合保健福祉センター
1月22日(土) 午後1時半～3時	栗熊コミュニティセンター
1月23日(日) 午前10時半～正午	ひまわりセンター
1月23日(日) 午後1時半～3時	ひまわりセンター

対小学6年生、中学生、高校1年生の女子を持つ保護者など  
 ①子宮頸がんの予防やワクチン接種などについての講話  
 他申し込み不要  
 問健康課 ☎24-8806

### 丸亀城桜まつり市民協賛ぼんぼり

4月1日～14日に開かれる丸亀城桜まつりに、あなたの名前入りぼんぼりをとらしてみませんか。  
 協賛金=ぼんぼり1個につき2000円  
 ①2月14日(月)までに市観光協会 ☎24-8816

## 催し

### 飯山総合学習センターから

- ひな人形を貸してください  
 3月5日(土)の「ふれあいひなまつり」にあわせて、2月24日(木)～3月6日(日)に展示します。ご家庭で眠っているひな人形をお貸しください。  
 問同センター ☎98-3319
- 壁面ギャラリーの利用者募集  
 自主的な生涯学習活動の成果を同センターの壁面に展示しませんか。  
 問同センター ☎98-3319

### 生涯学習センターへ行こう

- 餅つき大会  
 時1月8日(土)午前10時～11時  
 所同センター玄関前  
 定100人  
 ①同センター ☎23-1091
- 和だこづくり  
 時1月23日(日)午前10時～正午  
 所同センター5階音楽室  
 対小中学生  
 ①京極だるま会の指導で和麻を作る  
 定20人  
 料500円  
 ①同センター ☎23-1091

### 東小川児童センターから

- 図書館うさぎがやってくる  
 時1月12日(水)午前10時～11時  
 対幼児と保護者
- コースターを作ろう  
 時1月22日(土)午後1時半～3時  
 対小学生  
 ①ジュニアリーダーのお兄さんやお姉さんと木工遊び  
 定30人(申込順)  
 料無料  
 ①同センター ☎56-8778

### 児童館に行こう

- 百人一首かるたあそび  
 時1月15日(土)午後2時～3時  
 所児童館  
 対幼児～中学生  
 定20人  
 料無料  
 ①児童館 ☎23-1091
- おにさんの豆いれを作ろう  
 時1月29日(土)、30日(日)午前10時半～11時半  
 対幼児、小学生

定両日で20人  
 料無料  
 ①児童館 ☎23-1091

### 図書館から

- 豪華本展  
 地下書庫にある貴重な資料を展示。  
 時1月25日(火)～2月27日(日)  
 所中央図書館
- おはなし会  
 飯山図書館=1月15日(土)午後2時  
 中央図書館=1月22日(土)午後1時半  
 ●子ども日曜TVシアター  
 時1月16日(日)午後1時半  
 所中央図書館
- つくってあそぼうたこづくり  
 時1月8日(土)午後1時半  
 所中央図書館おはなしの部屋  
 対幼児・小学生  
 定20人  
 ①軽くてよく飛ばす紙を折り紙で作る  
 問中央図書館 ☎22-3746

### 国民年金・国民年金基金無料相談会

時2月1日(火)午前10時～午後4時  
 所市役所本館1階相談室  
 問香川県国民年金基金 ☎0120-65-4192

## お知らせ

### 指名願いの受け付け

平成23・24年度の建設工事、コンサルタント業務、物品・役務提供の入札参加の指名願いを受け付けます。  
 時1月11日(火)～21日(金)(土・日曜を除く)午前9時半～11時、午後1時～3時半(郵送の場合、期間内に必着)  
 所市役所別館5階第1会議室  
 ①市ホームページ「入札・契約」か

らダウンロードするか財政課に置く「入札参加資格審査申請要領」が必要  
 問財政課 ☎24-8944

### 1月31日までに償却資産の申告を

1月1日現在、市内に事業用償却資産(①構築物②機械および装置③船舶④車両および運搬具⑤工具・器具および備品)を所有している人は、1月31日(月)までに税務課へ償却資産申告書を提出してください。  
 昨年まで申告していた人や、昨年中に新たに事業を始めた人には申告書を送付していますが、申告書が届いていない人は、税務課へ。  
 問税務課 ☎24-8859

### 第57回文化財防火デー

貴重な文化財を火災から守るため、防火演習を行います。  
 時1月21日(金)午前9時～10時  
 所丸亀城本丸  
 問文化課 ☎24-8822

### 3月まで延長 介護予防のための体操教室

日時	場所
第2日曜 午後2時～4時	ニチイケアセンター丸亀
第3日曜 午後1時～3時	城西コミュニティセンター
第3金曜 午前10時～正午	珠光園うらら
第1火曜 午前10時～正午	すこやか苑
第2水曜 午後2時～4時	ケアハウス垂水
第3水曜 午前9時半～11時半	岡田コミュニティセンター
第3火曜 午前9時半～11時半	飯山総合運動公園体育館
第2日曜 午後1時～3時	飯山南コミュニティセンター

問地域包括支援センター ☎98-7955

## 図書館から募集のお知らせ

### 図書館ボランティア募集

ボランティアとして図書館で活動してくれる人を募集します。  
 活動内容 書架整理、図書修理、行事への出席、ブックスタート事業、環境美化など  
 活動費 無報酬、市がボランティア保険に加入  
 応募用紙は、各図書館にあります。



### 図書館ボランティア養成講座受講生募集

2月5日(土) 午後1時半～3時	絵本の読み聞かせ講座(定員20人)	高松こどもの本の会庄野昭子代表を講師に迎え、読み聞かせのコツなどを講習
2月10日(木) 午後1時半～3時	ボランティアとは?講座(定員20人)	生涯学習教育研究センター清國祐二所長を講師に迎え、ボランティア活動の実例などを講習
2月17日(木) 午後1時半～3時	本の修理・コーティング講座(定員20人)	図書館職員が実例を元に講習

ボランティアにかかわらず、応募できます。受講申込書は、中央図書館にあります。

中央図書館 ☎22-3746

## 資料館だより ☎22-5366

### 民具展示室「昔の道具展」

日時=午前9時半～午後4時半  
 場所=資料館屋外民具展示室  
 《お知らせ》工事のため資料館屋内は、しばらく休館します。

## MARUGAME 丸亀博覧会

市長杯争奪 BOAT RACE まるがめ大賞(ナイター) 1/1(祝) 2(日) 3(月) 4(火) 5(水) (12/31(金)～)	市議会議長杯争奪男女W優勝戦(ナイター) 18(火) 19(水) 20(木) 21(金) 22(土) 23(日)
第39回松竹杯競走(鳴門)《場外発売》 1(祝) 2(日) 3(月) 4(火) 5(水) (12/31(金)～)	GI 徳山57周年《場外発売》 18(火) 19(水) 20(木) 21(金) 22(土) 23(日)
ポートピア朝倉開設18周年記念(ナイター) 9(日) 10(祝) 11(月) 12(火) 13(水) 14(木)	GI 第25回新鋭王座決定戦(宮島)《場外発売》 25(火) 26(水) 27(木) 28(金) 29(土) 30(日)
オール女子戦(尼崎)《場外発売》 9(日) 10(祝)	オール女子戦(三国)《場外発売》 25(火) 26(水) 27(木)
GI 尼崎58周年《場外発売》 12(水) 13(木) 14(金) 15(土) 16(日) 17(月)	スポーツニッポンカップ(ナイター) 28(金) 29(土) 30(日) 31(月) (～2/2(水))

電話投票コード/15# \*中讃ケーブルビジョン17chで放送中  
 URL http://www.marugame-kyotei.jp/



## みんなの掲示板

時日時 場所 所 応募資格 対象  
 定員 内容 料 金 申 込 日 時  
 その他 問 問 合 合 合 合

### お知らせ

**新卒者就職実現プロジェクト**  
 ハローワークは、卒業後3年以内の人を対象に就職支援制度を設けています。  
 問 ハローワーク丸亀 (☎21-8009)

**高松坂出有料道路の無料開放と未使用回数券の払い戻し**  
 3月27日から、同道路を無料開放します。そこで、未使用回数券の払い戻しを次のとおり行います。  
 時 1月5日(水)～3月26日(土)  
 所有料道路管理事務所(料金所横)

### 通町商店街から

●第78回みたから市  
 時 1月22日(土)午前10時～午後3時(午後1時～3時:子ども手作り遊び教室、無料)  
 所 同商店街  
 ●第25回通町秋黄寄席  
 時 1月28日(金)午後7時  
 所 同商店街「秋黄の館」  
 料 1000円  
 問 同商店街・三野さん (☎22-14821)

**平成22年度「新春年賀版画・絵手紙」展**  
 時 1月15日(土)～21日(金)午前10時～午後6時(入館は午後5時半、21日は午後4時まで)  
 所 猪熊美術館2階造形スタジオ  
 内 幼稚園児、小・中学生の作品展 示

料 無料  
 問 同美術館 (☎24-7755)

### 募集

**口腔がんの講演会と検診**  
 時 1月23日(日)午後1時～3時  
 所 県歯科医療専門学校(高松市) 定 80人(申込順)  
 内 香川大学医学部歯科口腔外科学講座・松井義郎教授による

時 1月5日(水)～6月30日(木)  
 所 県道路公社本社事務所(高松市)  
 他 未使用回数券、印鑑、回数券払い戻し申請書を持参  
 問 県道路公社 (☎087-834-2324)

### インターネットで税金相談

税金に関することは、国税庁ホームページの「タックスアンサー」をご利用ください。  
 問 タックスアンサーホームページ (http://www.nta.go.jp/answer) か丸亀税務署 (☎22-22221)

### 再就職支援セミナー

応募書類の書き方や面接の受け方などのノウハウを学びませんか。  
 時 ①1月15日(土)～16日(日)、②22日(土)～23日(日)いずれも午前9時半～午後4時15分  
 所 ①サンメッセ香川(高松市) ②市民会館  
 対 県内在住か県内の事務所に就職を希望する人  
 定 各40人(申込順)  
 料 無料  
 申 ①1月14日(金)まで②21日(金)まで



でに、県労働政策課 (☎087-832-3368)

### アイレックス割引制度導入

研修室などを、平日週1回以上・3か月以上利用すると、割引が受けられます。  
 問 アイレックス (☎86-6800)

### 試験

**平成23年度普通看護学生**  
 試験日 1月27日(木)  
 対 高校を卒業した人(見込みを要)  
 受付期間 1月4日(火)～18日(火)  
 問 普通看護学院附属普通看護学校 (☎62-3688)



### 四国職業能力開発大学校 平成23年度学生

試験日 2月3日(木)  
 対 高校を卒業した人(見込みを含む)  
 定 生産技術科20人、電子情報技術科30人、住居環境科20人  
 受付期間 1月17日(月)～28日(金)  
 問 同校事務課 (☎24-6255)

料 8000円(桐箱、名札付き)  
 申 クリントピア丸亀 (☎56-1144)

### サイクリング参加者

時 1月9日(日)午前8時半、市役所前集合  
 所 金刀比羅宮(琴平町)  
 他 手袋、帽子、水筒、雨具など持参  
 問 市サイクリング協会・山下さん (☎22-3660)

### 子育て支援講演会

時 1月30日(日)午後1時半～3時  
 所 生涯学習センター  
 定 400人  
 講 師 辻井いづ子さん(ピアノ) スト・辻井伸行さんの母  
 料 無料(整理券が必要)  
 申 福祉事業団 (☎23-1091)

### 犬のしつけ教室

時 1月23日(日)午前10時～11時半  
 所 県中護保健所  
 定 30人(多数の場合は抽選)  
 内 犬の健康管理、基本的な接し方、しつけの実演など  
 料 無料  
 他 ペット同伴不可  
 申 1月4日(火)～14日(金)までに、

### 催し

**関節リウマチ講演会**  
 時 1月22日(土)午後2時～4時  
 所 ひまわりセンター4階  
 内 高松平和病院・真鍋等副院長による講演「関節リウマチとロコモティブシンドローム」  
 料 無料  
 他 講演終了後、療養相談可  
 問 RAほのぼの会・松田さん (☎22-22000)



### 高齢者や障害者のあんしん相談会

時 1月15日(土)午後1時半～4時半  
 所 高松テルサ(高松市)、ひまわりセンター  
 内 司法書士、社会福祉士、精神保健福祉士、社協専門員による福祉や成年後見などの相談  
 料 無料  
 問 県社会福祉協議会 (☎087-861-8883)



### うたごえ喫茶

時 2月5日(土)午後1時半～3時半  
 所 アイレックス小ホール  
 定 60人(申込順)  
 料 1200円(ドリンク付き)  
 申 アイレックス (☎86-6800)

### 太極拳教室受講生

時 1月14日から2月25日までの毎週金曜午前10時～11時半  
 所 市民会館  
 定 20人(申込順)  
 料 5000円  
 申 市民会館 (☎23-4141)

### 第4級アマチュア無線技士養成課程講習会

時 2月13日(日)、20日(日)午前9時～午後5時  
 所 城乾コミュニティセンター  
 定 36人(申込順)  
 料 2万2750円  
 申 2月7日(月)正午までに、〒763-0043丸亀市通町45の窪田誠一さん(郵送か持参)  
 問 窪田さん (☎090-17578-6234)

**「毎日換水」「毎日清掃」で清潔。**  
 只今 会員募集中!  
 天然温泉 あくあのお得な (あくあ会員・ご近所会員)  
 レディネススポーツクラブと2施設を併用可能  
 天然温泉 あくあの  
 アクティブシニア会員  
 アクティブシニアペア会員  
 ペアレディネス会員  
 入浴料 大人一般 550円  
 健康保険など各種保険対応  
**あけあけ接骨院**  
 TEL 0877-28-2525  
 丸亀市郡家町1555-5 榎伊藤スイミングスクール

花輪・寝台車・葬式一式(会館葬)  
**(有) 花輪のよしだ**  
 〒763-0012 丸亀市土器町東6丁目195  
 寝台車受付 24時間 (0877) 23-5500  
 Fax (0877) 23-7890  
**吉田葬祭会館**  
 〒763-0082 丸亀市土器町東7丁目153

MIMOCA 丸亀市猪熊弦一郎現代美術館 ☎24-7755  
 URL http://mimoca.org  
**杉本博司 アートの起源[科学]**  
 平成23年2月20日(日)まで  
 開館時間: 午前10時～午後6時(入館は午後5時半まで)  
 1月8日(土)は、(社)香川県資源研究所の協賛により観覧無料  
 Faraday Cage, 2010 ©Hiroshi Sugimoto./Courtesy of Gallery Koyanagi

市民会館 ☎23-4141 (火曜日休館) URL http://www.marugame-hall.org/ 好評発売中  
**能鑑賞教室**  
 1月29日(土)午後1時半開演  
 ●入場料=2500円ほか(全席自由席)  
 出演=片山九郎 右衛門、広谷和夫ほか  
 演目=船弁慶  
 アイレックス ☎86-6800 (水曜日休館) URL http://www.marugame-ilex.org/ 好評発売中  
**オレンジレンジライブツアー**  
 2月6日(日)午後6時開演  
 ●入場料=5500円(全席指定席)  
**小林幸子コンサート**  
 3月19日(土)午後2時・午後6時  
 ●入場料=S席7000円、A席4000円、B席3000円(全席指定席)



みんなと楽しく県民ウォーク

時2月5日(土)午前9時
所県立丸亀競技場
コース1120m、10m、8m
料500円(記念品、保険料含む)
他弁当、飲み物、雨具など持参
小学生以下は保護者同伴
申1月21日(金)までに、県ウォーキング協会(☎087-1813-28036)

坂出緩衝緑地管理事務所から

●バラの冬期せん定講習会
時1月23日(日)午前9時半〜正午(午前の会)、午後1時半〜4時(午後の会)
所番の州公園管理事務所(坂出市の番の州プール西隣)
定各20人(申込順)
料無料
締め切り11月13日(木)
●第6回松の冬期せん定講習会
時2月13日(日)午前9時半〜正午(午前の会)、午後1時半〜4時(午後の会)
所番の州公園管理事務所(坂出市の番の州プール西隣)
定各20人(申込順)
料無料

申住所、氏名、年齢、性別、電話、午前か午後を明記し、郵送か(☎43-50013)、Eメールで同管理事務所
問同管理事務所(☎45-16820)

土器川河川愛護モニター

任期11月1日から1年間
所土器川の近隣に住み、河川愛護に関心があり、モニター活動を積極的にこなせる20歳以上の人
定5人程度
問1月31日(月)までに、市建設課(☎24-8813)か香川河川国道事務所土器川出張所(☎21-8318)

平成23年度放送大学4月入学生

同大学は、テレビなどの放送を利用して授業を行う通信制大学で、幅広い分野を学べます。
他資料請求は無料
申2月28日(月)までに、同大学(☎043-276-5111)
問同大学香川学習センター(☎087-837-9877)
混声合唱団「響」
時毎週土曜・午後7時〜9時
所生涯学習センター
問齋藤さん(☎087-1874)

健康のんびり体操教室
時1月12日から3月16日までの毎週水曜午前9時半〜11時
《パランスポール教室》
時1月7日から3月18日までの毎週金曜午前9時半〜11時
《ボテイクエアロエクササイズ教室》
時1月7日から3月25日までの毎週金曜午後7時15分〜8時45分
《ヨガ・ピラティス&エアロビツク教室》
時1月8日から3月19日までの毎週土曜午後7時15分〜8時45分

障害者職業訓練生

兵庫県伊丹市にある国立県営兵庫障害者職業能力開発校が、平成23年度訓練生(4月入校生)を募集。授業料無料(教科書代などは自己負担)で、通学が困難な人には校内に寮設備があります。
選考日11月20日(水)
対身体障害者
学科110Aシステム科、グラフィック教室)
他各教室とも、飯山総合運動公園体育館で。参加料が必要。
申NPO法人スポーツクラブ飯山(☎98-6800)

土器川河川遊歩

土器川の河口から源流を目指して歩きましょう。
時1月9日(日)午前9時
コース1土器川河口東側〜美霞洞温泉(宿泊)〜竜王山〜奥の湯温泉の約50mで、日帰りか宿泊を選択
定各30人(申込順)
申1月5日(水)までに、塚田さん(☎090-1450113233)

初日の出を迎える会

時1月1日(祝)午前6時
所丸亀城天守前広場
内かわらけ贈呈(先着1000人)、富くじなど
他本島、広島、城東、郡家、垂水、飯野の(財)市体育協会支部も実施
問市体協(☎24-6251)
●同日午前7時から、田村池休憩所で実施
問城南コミュニティ(☎24-0981)

健康じゅく!

高齢者虐待を防ぐために

◎増え続ける高齢者虐待
県内の特別養護老人ホームで、職員が入所者に食事を与えないなどの虐待を行ったという事件が報道されました。厚生労働省が発表した「平成21年度高齢者虐待防止法に基づいて行われた対応状況調査」では、養介護施設従事者による虐待件数は76件で、20年度の70件から6件増加しています。
家族や親族などの養護者による虐待件数は1万5615件で、前年度の1万4889件を726件上回り、調査を始めた18年度以降最多となりました。
そのうち約9割が、同居している家族からの虐待でした。

◎虐待とは
高齢者虐待は、暴力的な行為(身体的虐待)だけではなく、暴言や無視、いやがらせ(心理的虐待)、必要な世話や介護サービスを受けさせない(介護・世話の放棄)、性的ないやがらせ(性的虐待)、勝手に高齢者の資産を使う(経済的虐待)などがあります。
◎虐待の背景
家庭内の虐待には、養護者が虐待しているという自覚が無い場合も多く、良かれと思つてしたことや、ささいなことが積み重なって、高齢者に負担を与えていることがあります。
◎地域包括支援センター
高齢者虐待を防ぐため、地域包括支援センターは、主任介護支援専門員、保健師、社会福祉士が医療、福祉、介護の面から適切な制度、サービスにつながるよう支援します。
困ったときはまず、地域包括支援センターにご相談ください。



図書館へ行こう!

今月のおすすめの本

『貝あわせ』
白畑 よし 著(フジアート出版)
平安朝では、四季折々の景色を楽しみ、寒い冬の間は貝あわせ遊びなどで春の訪れを待っていました。左右一対だけがびたりと合うハマグリに、源氏物語などの物語絵が描かれた貝あわせの写真集。

『きなこ日和』
丸亀警察犬訓練所 監修(双葉社)
転んだってかまわない。一緒に前へ進もう。警察犬試験6年連続不合格、そのおちゃめなキャラクターで人気の「ズッコケ見習い警察犬・きな子」と担当訓練士の奮闘記。涙と笑いのノンフィクション・フォトブック。

『とこやにいったライオン』
おくはらゆめ 絵(教育画劇)
たてがみがボサボサになったライオンが、カエルの床屋さんに行きました。しかし、もっさもさのたてがみを切るの時間がかかります。その間、つい眠ってしまったライオンは一体どんな姿になるのでしょうか。

- 1月の休館日
●中央図書館(☎22-3746)
1月1日~4日、10日、24日、31日
●綾歌図書館(☎86-5915)
1月1日~4日、10日、17日、24日、31日
●飯山図書館(☎98-2666)
1月1日~4日、10日、17日、31日

私たちが保険の専門家!
保険のことで悩んでいたら私たちに一度ご相談ください!
私たちはたくさんの保険会社の中から中立な立場でお客様に合った保険を一緒に考えます。
あなたの保険を迷わずみつばち保険ファーム
普通寺店・兵庫町店・屋島店
お気軽にお問い合わせください
善通寺店:天満屋ハピータウン善通寺店内
TEL.0877-85-6320
●年中無休 ●営業時間/10:00~20:00
●E-mail mitsubachi-zentuuji@dtm.ne.jp

下水道 接続工事
点検・清掃 浄化槽
廃棄物 収集・運搬
パイプのつまり 高圧洗浄
省エネ
空調機の施工・エコキュート
四国化成グループ
シコク環境ビジネス株式会社
0120-28-8308

宮野病院
内科・胃腸内科・内視鏡内科・透析内科
漢方内科・リハビリテーション科・人工透析
看護士 募集中
みやの外来クリニック TEL25-2444
●特別養護老人ホーム 青の山荘
●介護老人保健施設 あおのやま
●養護老人ホーム 綾歌荘

不審火が発生しています
丸亀城を中心に8月、11月、12月に放火と思われる火災が6件発生しました。消防署や消防団が見回りを強化していますが、放火させない環境作りにご協力願います。
○家の周りに、ごみなどを放置しない
○ごみは指定された日の朝に出す
○出入り口などは、必ず施錠する
○自転車カバーなどは燃えにくい製品を
消防本部予防課 ☎25-4004



# 丸亀城の内と外

詫間 直樹さん(51)

昭和41年、城北小学校に入学した私は、在校中、夏の体育の時間がとても楽しみだった。当時の城北小学校には、まだプールがなかったため、水泳の授業は丸亀城内グラウンドに隣接した城内プールまで列を組んで歩いて出掛けていた。子ども心に、それが半日掛かりの小遠足のようには感じられたからであろう。

その後、狭い敷地を工面して小学校にプールが設置される一方、城内プールは閉鎖されてしまった。しかし、夏の暑い日にお城のにぎやかなセミの声を聞きながら泳ぎをマスターしたことは、小学生時代の忘れがたい思い出の一つである。

昭和47年に東中学校に入学した私は、バスケットボールを部活に選んだ。バスケットボールはボールさばきや俊敏さが命だが、加えて持久力がものをいう競技だ。そのため、体育館での練習以外に、週2回ほど丸亀城



お城から海を望む



市民ひろば前にて



昭和天皇お手植えの松



宮内庁書陵部勤務。皇室の歴史に関する調査・研究に従事する。城東町出身

の見返り坂や内周と外周を走りこんだ。非常にきつい練習だったが、徐々に体が慣れてくると、お城の外周を連続5周走るのも平気になって、走り終わると清々しさを味わうこともできるようになっていた。

昭和53年に丸亀高校を卒業して故郷を離れ、現在は、東京の地で「昭和天皇実録」という昭和天皇の御伝記を編纂する仕事に携わっている。昭和天皇は大正11年と昭和25年の2度ほど丸亀を訪問され、市役所・市民グラウンド(現城内グラウンド)・丸亀中学校(現丸亀高校、お手植えの松と記念碑がある)などに立ち寄られている。同実録には、その時々の様子も克明に記述されるはずである。

私自身の丸亀城にまつわる回想とは次元が異なるが、昭和天皇の目には丸亀城の内と外がいかに映ったか、今はそれに想いを巡らせている。

## わが家のアイドル

募集



★1歳から3歳までのお子さんを紹介します！  
★申し込みは、秘書広報課 ☎24-88000へ



もり森 かわ川 たくみ 卓海ちゃん  
(H21.12.11生) 津森町

卓くん大好き♡生まれてきてくれてありがとう!!



いわ岩 たあお史ちゃん  
(H21.4.28生) 川西町北

やんちゃなあなたは我が家のアイドル。大〜好き♡

## 花便り 今月の見ごろ



ツバキ：観賞用としても美しいツバキは、万葉集の時代から実用品として幅広く使われています。椿油や工芸品の木材、葉のエキスは止血薬になります。

