

平成21年8月1日発行 通巻第53号 毎月1日発行 丸亀市役所 ☎0877@2111(代表)

# 広報 まるがめ

2009年

Municipal Newsletter Marugame

No.53



## 学び舎追想 飯山北小学校



### 今月の主な内容

2 まるがめ婆娑羅まつり2009

3 子育て広場に遊びにおいでよ!!

4 **特集** 人権・同和問題  
公正採用を進めよう

7 平成21年度 市職員採用試験

## 節水にご協力を!

丸亀市湯水対策本部設置中

# 子育て広場に遊びにおいでよ!!



はじめまして

何ができるかな

いろいろ情報交換



子育ての不安や悩みは尽きないもの。そんなとき、おしゃべりしたり、友達を見つけたり、子育て相談ができる「子育て広場」に来てみませんか。  
毎月、各コミュニティセンターや保健福祉センターで開催しています。

「子ども・親同士の交流の場」

健康課 ☎248806



気軽に参加してね!

初めての人や妊婦さんも大歓迎です!

## 《参加者の声》

西本町・Tさん/近くに知り合いがいなくて、初めて参加しました。同世代の子どもや親が居るので、子どもも喜び、自分も友達を作っていきたいです。

新田町・Iさん/保育士さんと歌ったり、手遊びをしたりするのが楽しいみたいです。無料で参加でき、経済的にも助かります。

原田町・Kさん/子どもの成長について、保健師さんや先輩ママさんに話が聞けて安心できます。回数が増えるといいですね。

津森町・Oさん/9月に出産を控え、初めての育児に不安もあつてのぞいてみました。子どもが生まれたら、ぜひ参加したいです。

## 今後の予定

場所は、各コミュニティセンターです。綾歌・飯山\*は、各保健福祉センターで実施。どの場所も参加自由。

場所	開催時間	8月	9月	10月	11月	12月	1月	2月	3月
城北	10:00~11:30	21	18	16	20	18	15	19	19
城乾	10:00~11:30	14	11	9	13	11	8	12	12
城西	10:00~11:30	4	1	6	10	1	5	2	2
土器	10:00~11:30	25	29	27	17	22	26	23	16
城坤	10:00~11:30	5	2	7	4	2	6	3	3
城南	9:30~11:00	26	30	28	25	24	27	24	24
川西	9:30~11:00	6	3	1	5	3	7	4	4
郡家	9:30~11:00	28	25	23	27	25	22	26	26
飯野	10:00~11:30	19	16	21	18	18	20	17	17
垂水	10:00~11:30	20	17	15	19	17	21	18	18
*綾歌	10:00~11:30	7	4	2	6	4	8	5	5
*飯山	10:00~11:30	12	9	14	11	9	13	10	10

☆身体計測、保健師・栄養士による相談、保育士によるふれあい遊びをしています。

☆本島・広島(コミュニティ)の日時は、回覧でお知らせします。

☆○印は栄養士による相談もしています。

☆母子健康手帳を持参してください。

## 母子保健推進員

身体計測や声掛け活動をしています。身近な地域の相談者として、活躍中です。

## 母子愛育班

子育ての先輩として、いろいろ聞いてください。愛育班の楽しい行事も紹介しています。

## わたしたちもお手伝いしています

### コミュニティ

地域ぐるみで子育て支援に取り組んでいます。地域のことなら何でも聞いてください。

### 子育て支援センター

市内7か所の保育士さんが交代で参加。親子遊びや手作りおもちゃなどで一緒に遊ぼう。



今年の夏も 娑婆羅で 締めくくろう!!



丸亀商工会議所 青年部副会長 娑婆羅部会長 元木恵一郎さん

だれもが気軽に 参加できるお祭りに

今年で十年目を迎えましたが、毎年、特色ある祭りにするために、新たな気持ちで取り組んでいます。昨年の百二十五連(過去最多)を上回る参加を目指してがんばっています。娑婆羅まつりは「自由」が基本。「かたち」とは関係ない様々なパフォーマンスを、ぜひ楽しんでもらいたいです。



## 花火大会「娑婆羅花火」

■と き=8月22日(土)・午後8時(小雨決行、荒天時中止)

■ところ=丸亀港周辺

※当日は、丸亀競艇場の駐車場を無料開放しますので、ご利用ください。競艇場内からも花火を観覧できます。

## 娑婆羅ダンス「風起」

■と き=8月22日(土)、23日(日)

■ところ=JR丸亀駅周辺、市民ひろば周辺、浜町商店街、みなと公園、スペース114

## バサラ☆キッズ

■と き=8月22日(土)、23日(日)

■ところ=猪熊弦一郎現代美術館ゲートプラザほか  
※踊りの時間は、ホームページでご確認ください。

## 各会場では様々な催しや名物屋台が登場

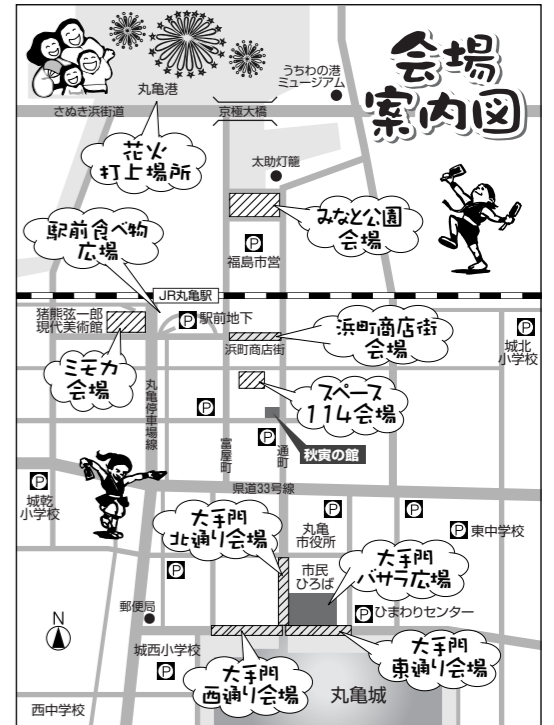
☆ミモカ広場/娑婆羅揚げ(300食)、ホルモン焼き(200食)など販売

☆みなと公園/射的、玉つかみ、昆虫館などのキッズランドコーナー

☆スペース114/落語「ばさら寄席」

☆大手門バサラ広場/ライブステージ、フリーマーケットなど

☆大手門踊り会場/踊り連のファッションショー、盆踊りなど



■は踊り会場

※無料駐車場として、城乾・城北・城西小学校、東中学校の各運動場、ひまわりセンターをご利用ください。

《問い合わせ先・ホームページ》

丸亀商工会議所(☎2371)

娑婆羅準備室(☎26300・午後1時~5時)

<http://www.marugame-yeg.jp/basara/>

**特集**  
人権・同和問題

人権課 ☎8811

八月五日(水)から一週間は「わたしたちの同和問題週間」です。同和問題の解決は行政の責務であるとともに市民一人一人の課題です。今回は、就職における公正採用と同和問題について考えてみます。



**採用差別**

昭和三十七年の県調査報告書によると、「同和地区の人の就業形態のうち、サラリーマンなどは、三・六％にすぎない」とあり、就職の面で社会的排除が根強く残っていると指摘しています。東京オリンピックを控えた高度経済成長期には、労働力不足から若者の集団就職が数多く見られました。同和地区では仕事に就けない人が大勢いました。地区の人を雇わないのが「常識」と考えられていたのです。地区関係者かどうかを調べる身元調査が行われ、全国の同和地区地名一覧の図書さえ販売されました。

憲法第十四条は「すべて国民は差別されない」と差別を禁止しています。職業選択の自由は、基本的人権の一つです。昭和五十年、全国の同和地区名や所在地などが記載された書籍「部落地名総鑑」が、企業に販売されているとマスコミが報道。この事件を契機に、採用差別解消への取り組みが始まりました。しかしながら、平成十二年度県同和地区実態把握調査報告書

では、県全体の就業率が六三％であるのに対し、同和地区の人の就業率は四五％と、かなりの較差があります。

**面接での配慮**

企業にとって、従業員は貴重な財産です。憶測や偏見でなく、本人の能力や意欲を十分に判断して、価値ある人材を確保したいものです。そのためには「公正採用」が大切です。しかし今なお、面接試験で、本人の適正や能力に関係のない、差別につながるおそれのある「十二項目」違反の質問が後を絶ちません。

平成二十年度の県内の調査によると、採用面接で、県内企業二十六社、県外企業三社が高校生の面接に際し、差別につながる身元調査などの質問を行ったそうです。

- ◆差別につながるおそれのある十二項目とは、
- ①本籍（戸籍謄本・抄本、住民票の提出など）
  - ②家族の職業・続柄・身元調査
  - ③家族の地位・学歴・収入
  - ④家族の資産
  - ⑤住居状況（部屋数・道順など）

**人を大切にする働きやすい職場作り**

企業は、経済活動を通じて人々の幸せづくりに貢献する社会的責任を担っています。また、人を大切にして、誰もが能力を発揮でき、安心して働きやすい職場作りも求められています。詳しくは、人権課へ。

啓発事業の推進に取り組んでいきます。

権・同和推進協議会を設立し、



人権研修会

**就職と同和問題 公正採用を進めよう**



人権かがやきくん

- ⑥宗教
  - ⑦支持政党
  - ⑧生活信条
  - ⑨尊敬する人物
  - ⑩思想
  - ⑪生まれ育った場所
  - ⑫生活にかかわる作文（生い立ち、家族、父・母を語るなど）
- これらの質問は、個人のプライバシーの侵害に当たり、個人情報保護法で規制されています。公正な選考に影響を与えないためにも、質問すべきではありません。

**公正採用の推進**

公正採用を実現するため、ハローワークでは、事業者に、次のような指導をしています。

▽面接の基本

- ①外面的な容姿や態度などにとらわれず客観的に判断する基準を設ける。
- ②応募者の基本的人権を尊重する。
- ③面接担当者は、面接技術、観察力、明瞭な言葉づかい、偏見を持たない、感情に左右されないなどの点で適正をもつ。

**▽好ましい質問事例**

公正採用のため、次の事例を

**香川県の取り組み**

県では、結婚や就職での部落差別を防止する「香川県部落差別事象の発生の防止に関する条例」を施行しています。この条例は、県民および県内事業者に、身元調査を①しない②依頼しない③引き受けない④資料提供などをしない⑤その他部落差別につながるおそれのある行為をしないことを求めています。

**市の取り組み**

市では、①市内企業の新規採用職員研修に、人権・同和教育指導員を派遣②各種講演会などへの参加呼び掛け③丸亀市企業人

**講演会**

- ①と き 8月5日(水)・午前10時
- ところ 飯山市民総合センター 4階多目的ホール
- ②と き 8月5日(水)・午後2時
- ところ 市民会館中ホール

●演 題 『新ちゃんのお笑い人権高座』  
～笑顔でくらす、  
願いに生きる～

- 講 師 露の新治さん(落語家)
- 入場料 無料



- と き 8月8日(土)・午後1時半
- ところ 香川部落解放・人権啓発センター 2階会議室(川西町南)

●演 題 『お笑い幸せ高座』  
～だれもが笑顔で暮らせる街づくり、  
しあわせづくりこそが人権です～

- 講 師 桂こけ枝さん(落語家)
- 入場料 無料
- 主 催 香川県 人権・同和政策課



# 市職員採用試験

職員課  
☎248802

平成21年度職員採用試験を次のとおり行います。  
《受付期間》8月3日(月)～8月21日(金) (ただし、郵送の場合は8月21日(金)までの消印で、「特定記録郵便」に限ります)

《提出先》持参の場合は市役所本館4階職員課(土・日曜日は除く)、郵送の場合は〒763-8501市職員課《第1次試験日》9月20日(日)  
詳しくは、試験案内または市ホームページをご覧ください。試験案内および提出書類は、8月3日以降に市案内所、綾歌・飯山市民総合センター、ハローワーク丸亀に設置します。また、市ホームページからもダウンロードできます。

職種	人数	年齢要件	受験資格など
行政事務(短大卒)	2人程度	昭和59年4月2日以後に生まれた人	短期大学または高等専門学校を卒業した人または平成22年3月までに卒業見込みの人(大学卒業者または卒業見込みの人を除く)
行政事務(高校卒)	2人程度	昭和61年4月2日以後に生まれた人	高等学校を卒業した人または平成22年3月までに卒業見込みの人(大学、短期大学、高等専門学校の卒業者または卒業見込みの人を除く)
消防(救急救命士)	3人程度	昭和55年4月2日以後に生まれた人	救急救命士の資格を有する人または平成22年3月までに取得見込みの人
消防(高校卒)	2人程度	昭和61年4月2日以後に生まれた人	高等学校を卒業した人または平成22年3月までに卒業見込みの人(大学、短期大学、高等専門学校の卒業者または卒業見込みの人を除く)
社会福祉士	1人程度	昭和49年4月2日以後に生まれた人	社会福祉士の資格を有する人
技能労務職員(衛生清掃員)	2人程度	昭和55年4月2日から平成4年4月1日までに生まれた人	普通自動車(第1種)の運転免許証(AT車限定は除く)を持っている人または取得見込みの人(大学、短期大学、高等専門学校の卒業者または卒業見込みの人を除く)

委員募集	丸亀市男女共同参画審議会委員
委員の務	男女が共に生き生きと暮らせるまちづくりの基本計画「男女共同参画プランまるがめ」の推進に向けての調査・審議
応募資格	市内に在住または通勤、通学し、任期開始日現在において20歳以上の人。ただし、市議会議員、市職員、二つ以上の審議会に委嘱されている人は除きます。
任期	2年(9月30日～平成23年9月29日)
定員	3人以内
応募方法	応募用紙に必要事項を記入し、1,000字程度の作文「男女共同参画について」を添えて市企画課へ提出してください(郵送、ファクス、直接持参、メールなど)。
応募用紙など	市役所受付、市企画課、各市民総合センター、各市民センターにあります。市ホームページでも入手できます。
選考方法	応募用紙の記載内容などを総合的に審査して選考します(結果は全員に通知)。
締め切り	8月31日(月)
問い合わせ先	企画課(☎248839、FAX248874)

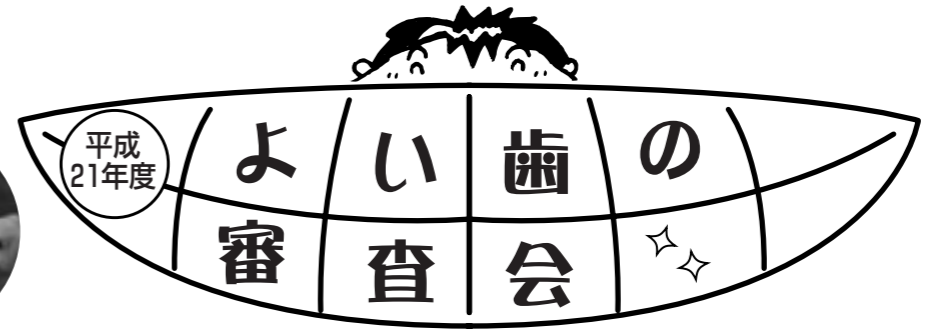
## 広告募集 検針票裏面広告

割引制度あり

上下水道部経営課  
☎248818

上下水道の使用水量お知らせ票(検針票)裏面に掲載する広告を募集します。  
市水道ホームページと同時に広告を掲載すると、掲載料が割安になります。  
詳しくは、市上下水道部経営課または市水道ホームページ<http://www.marugame-suidou.jp/index.shtml>でご確認ください。

- 募集枠数=2枠
- 広告規格=縦50<sup>mm</sup>×横40<sup>mm</sup>
- 掲載期間=11月～平成22年3月の奇数(3回検針分)
- 広告掲載料=1枠3万円(市水道ホームページと同時に重複掲載する場合は2万円)
- 募集締め切り=9月30日(水)
- 申し込み・問い合わせ先=市上下水道部経営課(☎248818)



教育部総務課  
☎248820



個人賞のうち、小・中学校の男女一人が8月27日(休)に、「香川県よい歯の審査会」に出場します。

### 審査を担当した丸亀市歯科医師会からのコメント

参加されたみなさんのお口の中は、甲乙付け難い素晴らしい状態でした。県の審査会でも良い結果になることを期待しています。

- 個人賞**
- ◎幼稚園(五歳児)
    - 森久 武斗ちゃん(城辰幼稚園)
    - 左達 心菜ちゃん(城北幼稚園)
  - ◎小学校(六年生)
    - 大原 一記さん(城乾小学校)
    - 村上 絢美さん(城坤小学校)
  - ◎中学校(三年生)
    - 小林優太郎さん(綾歌中学校)
    - 坂本 楓夏さん(東中学校)
- 学校賞**
- ◎幼稚園Ⅱ西幼稚園
  - ◎小学校Ⅱ栗熊・飯山南小学校



「健康はお口から」と言われるように、小さいときからむし歯予防を心掛けましょう!!



六月十八日にひまわりセンターで、市内の幼稚園、小・中学校から代表で男女一人ずつが集まり、良い歯を競い合いました。その審査結果をお知らせします。

- 内容Ⅱ企画展をすべて観覧した人を対象に、抽選で記念品を進呈(二十人)
- 応募方法Ⅱ企画展ごとに展示室入り口で、フレンドカードにスタンプを押し、必要事項を記入のうえ、企画展最終日(平成二十二年二月二十八日)までに、展示室に備え付けの応募箱に投かん
- ※フレンドカードは、資料館にあります。

企画展	開催期間(月曜日休館)
ちょっとかわった昔の道具大集合展	7月25日～9月6日
家紋が伝える歴史と文化展	10月17日～11月29日
おめでたづくし展	1月16日～2月28日

### 記念品

「お城型和ろうそく」  
和ろうそく特有のあたたかい光りに安らぎを感じてみては……。  
部屋に飾ってもOK!



## 資料館「フレンドカード」 企画展を見て記念品を当てよう

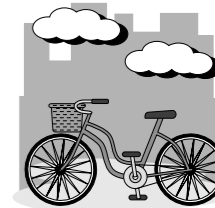
資料館  
☎245366



丸亀市立資料館は、郷土の資料を市民のみなさんに提供するための事業として、収蔵資料を中心とした企画展を年三、四回程度開催しています。  
より多くの人にご来館いただき、郷土の歴史や文化に触れてもらおうと、今年度から、企画展と連動した「資料館フレンドカード事業」を始めました。



丸亀城のたもと  
ぜひ立ち寄ってください



生活課  
☎248809  
丸亀警察署  
☎20110

# 自転車の交通ルールが改正されました!

自転車事故防止のため、九月から香川県道路交通法施行細則が改正されます。この改正により、次の三つの事項が禁止されます。  
禁止事項を守って、安全運転を心掛けましょう。

改正前	改正後
<b>〈傘差し運転など〉</b> ●交通量が多い道路に限定して禁止	<b>〈携帯電話などを使用しながらの運転〉</b> ●罰則規定はなかった
<b>〈音楽を聴きながらなどの運転〉</b> ●対象はラジオに限定されていた	<b>〈パトカーや救急車のサイレン、警察官の指示など、交通に関して必要な音や声が聞こえない状態での運転を禁止〉</b>

## 9月1日から施行

改正後	すべて5万円以下の罰金
<b>〈視野を妨げ、安定を失うおそれがあるため、交通量に関係なく、すべての道路で禁止〉</b> 	<b>〈携帯電話を使用しながらの運転を禁止 携帯型ゲーム機や携帯型音楽プレーヤーなども同様〉</b> 
<b>〈パトカーや救急車のサイレン、警察官の指示など、交通に関して必要な音や声が聞こえない状態での運転を禁止〉</b> 	

## 専用自転車に限り三人乗りが解禁

幼児二人を乗せる自転車の三人乗りが、七月一日から解禁されました。ただし、(社)自転車協会基準を満たす幼児二人同乗用自転車に限られます。

○幼児二人同乗用自転車とは?

運転者のための乗車装置と、二つの幼児用座席を設置するために必要な強度、制動能力などの要件を満たす特別な構造または、装置を付けた自転車  
《幼児二人同乗用自転車》



2輪タイプ



3輪タイプ

○子どもに乗車用ヘルメットを着用させましょう。

転倒時はもちろん、自転車の乗り降りは子どもにとって危険です。保護者は、子どもを自転車に乗せた時には、必ず乗車用ヘルメットを着用させましょう。



# 交付には申請が必要です

長寿(後期高齢者)医療制度  
限度額適用・標準負担額減額認定証

保険課  
☎248842  
県後期高齢者医療広域連合  
☎087-811-1866

## 制度の概要

あらかじめ認定証を医療機関に提示すると、窓口支払いが一定の自己負担限度額までになり、また、入院時の食事代標準負担額が減額される制度です。

## 減額対象者は?

平成二十一年度の住民税が非課税の世帯に属している人が対象です。

### 区分Ⅱ

世帯員全員が  
住民税非課税

### 区分Ⅰ

区分Ⅱに該当し、かつ、  
世帯員各々が所得金額  
ゼロ(公的年金は、年  
額八十万円以下)

## どれだけ減額になるの? (入院時の例)

入院時に、医療機関などの窓口  
に提示すると、一部負担金と

## 入院時の自己負担額(例)

区分	食事代(1食当たり)	1か月の自己負担限度額
区分Ⅱ	過去12か月の合計入院日数が90日以内の場合	210円
	過去12か月の合計入院日数が90日を超える場合	160円
区分Ⅰ	100円	15,000円

食事代が減額されます。ただし、療養病床に入院している人は、食事代の負担額が下表と、異なります。詳しくは、医療機関にお問い合わせください。

## 申請はどつするの? \*

市保険課に、必要な物を持参

## 申請に必要な物

- ① 被保険者証
- ② 印鑑
- ③ 限度額適用・標準負担額減額認定証(既に持っている人のみ)



## 見本



限度額適用・標準負担額減額認定証

して申請してください。早目の申請をお願いします。認定要件や申請など、詳しくは、市保険課または香川県後期高齢者医療広域連合事務局へ。

## 衆議院議員総選挙について

二つの選挙区に分かれて選挙を行うことから、投票の際には、投票区に十分注意してください。

また、選挙当日、投票に行けない人は、期日前投票ができません。(左表参照)

選挙管理委員会事務局  
☎248825

選挙区	期日前投票所
綾歌町と飯山町の区域【香川県第2区】	栗熊コミュニティセンター 飯山市民総合センター
上記以外の区域(旧丸亀市)【香川県第3区】	市役所本館

※異なる選挙区の投票所では、投票できません。  
【投票所の変更】城乾小学校屋内運動場から城乾コミュニティセンターに変更になります。ご注意ください。

## 防災行政無線を整備



## 防災行政無線とは

大きな災害で電話回線などが途絶えても、消防署と市内各地の通信を確保する設備です。緊急地震速報や、被害状況を素早く伝えることで、被害軽減や効果的な災害対応が期待されます。今年度中に関連設備とともに設置工事を行います。

## 情報伝達をスムーズに

保育所や学校などの避難場所には、戸別受信機を設置して最新の災害情報を提供するとともに、公共施設など市内四十一か所の屋外スピーカーやサイレンによる情報伝達に努めます。

## ご協力をお願いします

工事につきまして、ご不便をおかけしますが、ご理解とご協力をお願いします。

ゆかコン☆娘決定

まるがめ競艇では、「ゆかたの似合う人」を公募し、三人を選出しました。八月二十五日から開催される「SG第五十五回モーターボート記念」をはじめ、まるがめ競艇を盛り上げるため、様々な活動を行います。



SGレースはイベント盛りだくさんです。ぜひ、ご来場ください。

松本郁巳さん  
照明に照らされる水面が大好きです。ぜひ見に来てください。

競艇初心者なのですが、わたしもSGレースを楽しみたいです。初心者コーナーへ会えるかも…。

佐藤綾香さん  
鎌田理誉さん

7月1日、市長から「ゆかコン☆娘」委嘱状を渡され、緊張している3人。これからがんばってください。

競艇事業部 ☎5141

8月はSGレース 丸亀競艇が熱い!!



モーターボート記念 主なイベント

8/25(火) 吉澤ひとみ トーク&サマーナイトライブ ●第6・9R発売中

8/26(水) 秋山莉奈 トークショー ●第6・9R発売中

8/27(木) 「プリマベアラ」イリュージョンライブ ●第6・9R発売中

8/28(金) 蛭子能収&森下千里 競艇予想トーク! ●第6・9R発売中

8/29(土) 長山洋子 演歌ライブ ●午後1時20分・第6R発売中

8/30(日) 西川きよし スペシャルトークライブ ●第7R発売中

Chu☆Lips ライブ ●第5・9R発売中

レッドヒーローショー ●午後2時・午後5時

地元出場選手



四月二十一日に始まった丸亀競艇ブルーナイター。ブルーナイター初のSGレース「第五十五回モーターボート記念」が、八月二十五日(火)から行われます。最高峰の選手で繰り広げられるナイターレースをお楽しみください。

今宵、星となれ。



2008 シーズ 第55回 総務大臣杯争奪戦

SG モーターボート記念

8.25 TUE 26 WED 27 THU 28 FRI 29 SAT 30 SUN

what's (丸亀市のNPO法人を紹介します)

NPO ⑰ “特定非営利活動法人”

ボランティア活動などの社会貢献活動を行う、営利を目的としない団体

香川県成年後見支援センター

成年後見制度の普及のために

高齢者や障害者の生活を支援する制度として成年後見制度がありますが、一般には理解されていないことが多く、十分に活用されているとは言えません。

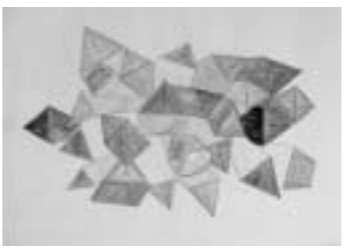
この制度をみなさんにもっと知ってもらおうことや、不足している後見人を養成したり、後見人として活動している人々を支援したりすることを目的に、平成十九年十二月に設立しました。

主な活動は、成年後見制度に関するセミナーの開催や無料相談の実施です。また、後見人養成の研修カリキュラムを作成し、スタッフみんなが養成講座の実施に向けてがんばっています。



設立年月日：平成19年12月12日  
 代表者：久住 恭平さん  
 住所：今津町96-2  
 ☎4512 FAX4513  
 URL: <http://www.yokozeki-jimusho.jp/npo-seinenko-ken/index.html>

ちっぴな美術館



馬車

飯山北小5年 原七海さん

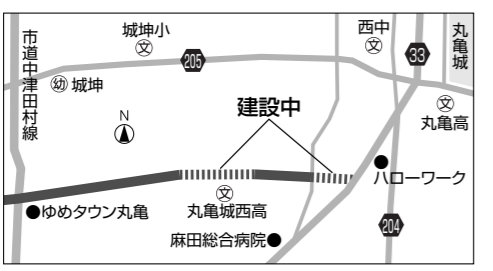
市へのQ&A

城坤小学校の南側の道路は、交通量が多く危険です。ゆめタウン丸亀から県道三十三号線まで続く道路は、いつごろ開通しますか。

質問の道路は、県道多度津丸亀線で、県中讃土木事務所が工事を担当しています。

現在、ゆめタウン丸亀から県立丸亀城西高校の手前までが完成しています。それ以降の区間

については、一部完成はしています。が、埋蔵文化財の調査や施設の移転などを行っているところですので、早期に完成させなければならぬ道路として工事を進めており、平成二十二年



【ひまわりボックス】  
 投書箱を市役所本館・別館玄関ロビー、まなびらんど、各市民総合センターに置いています。

【Eメール】  
 市ホームページから投稿できます。



# みんなの相談室

☎=綾歌市民総合センター  
 ☎=飯山市民総合センター  
 ☎=コミュニティセンター

- 市民相談 午前9時～午後4時、市役所本館2階市民相談室：祝日を除く月・火・水曜日、栗熊☎：金曜日、☎：木曜日
- 弁護士無料法律相談(要予約) ひまわりセンター：8月1日・午前9時、8月21日・午後1時20分▷申込先=市生活課(☎248809) ※対象は、市内に住所のある人で、相談は一人年度内1回限りです。
- 行政相談 市役所：8月3日・午前10時～午後3時、栗熊☎：8月21日・午前10時～正午、☎：8月3日・午前10時～午後3時
- 交通事故相談 午前9時～午後4時、市役所本館2階交通事故相談室：祝日を除く月・火・水曜日、栗熊☎：木曜日、☎：金曜日
- 無料税務相談 毎週月曜日(祝日を除く)・午後1時～3時▷四国税理士会丸亀支部(☎20041)
- 中高年齢者の職業相談と紹介 休日、土曜日を除く毎日・午前9時～午後4時▷丸亀市中高年齢者職業相談室(☎252117)
- ふれあい相談 相談時間は午前9時から正午までです(ボランティア相談を除く)。法律相談(要予約)=ひまわりセンター：8月11日、綾歌保健福祉センター：8月12日、飯山総合保健福祉センター：8月13日、年金相談(要予約)=ひまわりセンター：8月18日、綾歌保健福祉センター：8月4日、司法書士相談(要予約)=ひまわりセンター：8月25日、心配ごと相談=ひまわりセンター：8月4日、ボランティア相談=ひまわりセンター：祝日、土・日曜日を除く毎日・午前9時～午後5時(☎25700)
- 少年相談 休日、土曜日を除く毎日・午前8時半～午後5時▷少年育成センター▷電話相談(☎0120-734970)
- 子育て一日相談 飯山南☎：8月2日(☎982200)、飯山北☎：8月23日(☎986595)
- 人権相談 市役所本館1階相談室：8月12日・午前10時～午後3時(☎248912)
- 障害者相談・障害児(者)地域療育相談 市役所相談室：8月20日・午前9時半～11時半、栗熊☎：8月5日・午後1時半～3時、☎：8月5日・午前10時～11時半
- 定例農家相談 時間は午前9時から正午までです。市役所：8月10日、栗熊☎：8月7日、☎：8月3日
- 家庭児童相談・女性相談、母子自立支援相談 休日、土曜日を除く毎日・午前8時半～午後5時▷市役所本館1階児童課(☎248808)
- さぬき若者サポートステーション出張職業相談 市役所本館1階相談室：8月6日・午前10時～午後4時、☎：8月20日・午前10時～午後5時

●不動産無料相談/とき=8月21日(金)・午後1時～3時半▷ところ=市民会館第10会議室▷問い合わせ→



## 丸亀ラグビースポーツ少年団

〈連絡先〉近藤照司(城東町・☎29686)

小学生向けのミニラグビーは、ボールを持って走ることを基本とし、友達と鬼ごっこをしている感覚で練習を楽しんでいます。ラグビーを通して、体力の向上と自主性、思いやりなど精神面の育成も目指しています。四国地区の大会への参加や、植林活動、クリスマス会なども行っています。第二・第四日曜日の午前中、蓮池運動公園グラウンドで練習しています。一緒にラグビーを楽しんでみませんか。

みんなで作ると楽しいまずはそこから

## がんばれ! まるがめっ子



自立・協調を学んでいきたい



## 飯野サッカースポーツ少年団

〈連絡先〉都築以長(飯野町・☎29303)

毎週、木・金曜日に飯野小学校運動場で、コーチや先輩たちと一緒に練習しています。厳しいときもありますが、サッカーだけでなく、ドッジボールやキックベースボールも楽しんでいます。先輩には、日本代表(十五歳以下)に選ばれた人もいます。そんな選手になれることを目標にしながら、この活動を通じて、自己表現ができ、協調性のある大人になれるように、みんなで仲良くがんばっています。



三木 良雄さん  
(飯野町東分・90歳)

## いつまでも 元気! でね



飯野山を借景に、立派な体格の三木さんが笑う。「九十歳ともなると、歴史があるから何から話せばいいやら」と、昔話や長寿クラブのことを話してくれた。戦艦大和の建造や村会議員時代など、話題は尽きなかったが、仲間と行く旅行の話がいちばん楽しそうだった。

(写真の掲載は控えさせていただきます)

## 学園 レポート

53

### 西中学校の 運動会

最後の種目「西中マゲーム」。男子は組み立て体操、女子はソーランをします。このマゲームには、「西中のよき伝統を伝える」という意味が込められており、ソーランで明るさや活発さを、組み立て体操で力強さを表現しています。クライマックスは、組み立て

西中学校は、校舎改築工事の関係で運動場が狭くなり、昨年からは、運動会を市総合スポーツセンターで行っています。狭い運動場で、わたしたちは一生懸命練習をしました。わたしにとつて、今年が中学最後の運動会だったので、例年以上に練習から気合が入りました。運動会の目玉は、

### 西中学校

3年  
西原 宏輝さん



夏真っ盛り。暑い夏でも子どもたちは元気です。素敵な夏になるといいですね……。

いよいよ九月には新校舎が完成し、新しい環境の中の学校生活が始まります。わたしたちは今以上に力を合わせ、西中のよき伝統を守ってまいります。西中の団結力を観客のみなさんに披露することができました。



見事に成功した「四重の塔」

→わせ先=(社)県宅建物取引業協会(☎087-823-2300)



健康課 ☎248806

### ●食中毒にご用心!

高温多湿な夏は、食中毒菌があつという間に増殖します。冷蔵庫に入れておけば、または変なおいがなければ大丈夫という考えでは、食中毒は防げません。

常に細菌やウイルスを「つけない・増やさない・殺菌する」を心掛けてください。

### ●成人・老人保健

#### 《栄養相談》

事前に市健康課へ申し込ん

8月の休日当番医	
2日	内 曾根クリニック 土器 ☎21711 外 田村クリニック 幸 ☎28391 歯 ぶじわら歯科医院 坂出 ☎58119
9日	内 ぶたご山クリニック 川西 ☎48000 外 広瀬医院 中府 ☎31641 歯 八木歯科医院 坂出 ☎41727
16日	内 おおつか内科医院 山北 ☎23667 外 笠井外科胃腸科 新田 ☎34666 歯 綾坂歯科医院 坂出 ☎474618
23日	内 みやの外来クリニック 中府 ☎2444 内 おおくほ内科医院 綾歌 ☎6500 外 中野外科胃腸科 土器 ☎2525 歯 吉田歯科医院 坂出 ☎493355
30日	内 石田医院 土居 ☎24857 外 岸川脳神経外科 柞原 ☎2828 歯 鎌田歯科医院 坂出 ☎42580
9月6日	内 篠原記念病院 中府 ☎32205 内 吉馴医院 飯山 ☎2012 外 大西外科医院 御供所 ☎25627 歯 ホワイト歯科医院 坂出 ☎453526
診療時間・午前9時～午後6時 医科(綾歌、飯山)、歯科については、各医療機関へお問い合わせください。	

てください。

とき=ひまわりセンター：8月3日(月)・午後1時半～3時半、綾歌保健福祉センター：8月24日(月)・午後1時半～3時半

#### 《こころの健康相談》

事前に市健康課へ申し込んでください。

とき=8月27日(木)・午前9時半～11時半▷ところ=飯山総合保健福祉センター

#### 《歩行プール夜間説明日》

前日の正午までに市健康課へ申し込んでください。

対象=40歳以上の人▷とき=男性：8月6日(木)・午後6時～7時、女性：8月7日(金)・午後6時～7時▷ところ=飯山総合保健福祉センター

#### 《すこやか体操教室》

とき=ひまわりセンター：9月2日(水)・午前10時～11時半、飯山総合保健福祉センター：8月5日(水)・午前10時～11時半▷内容=腰痛について《日曜検診》

●結核・肺がん・胃がん検診 予約は不要です。なお、胃がん検診の予約は終了しました。

対象=40歳以上の人▷とき=8月2日(日)・午前9時～11時▷ところ=ひまわりセンター

#### 《結核・肺がん検診》

予約は不要です。対象=40歳以上の人▷とき=8月28日(金)・午前9時～11時▷ところ=綾歌保健福祉センター

#### 《胃がん・子宮がん・乳がん検診》

事前に市健康課へ申し込んでください。

とき=ひまわりセンター：

+	救急医療機関	小児救急電話相談
	香川労災病院 ☎3111	●毎日・午後7時～11時
	麻田総合病院 ☎5555	●電話番号=087-823-1588
	中野外科胃腸科 ☎2525	

8月5日(水)・午前9時～11時(胃がん・乳がん検診の予約は終了しました)、綾歌保健福祉センター：8月28日(金)・午前9時～11時(胃がん・乳がん検診の予約は終了しました)、飯山総合保健福祉センター：9月4日(金)・午前9時～11時(乳がん検診の予約は終了しました)

### ●母子保健

#### 《0歳児の広場》

○ひまわりセンター

とき=生後6か月まで：8月7日(金)、9月2日(水)・午前10時～11時半、生後7～12か月：8月31日(月)・午前10時～11時半

○綾歌保健福祉センター

とき=8月19日(水)・午前10時～11時半

○飯山総合保健福祉センター とき=8月10日(月)・午前10時～11時半

#### 《赤ちゃんを迎える教室》

受付時間は午前8時40分からです。

対象=妊婦および家族▷とき=8月23日(日)・午前9時～正午▷ところ=ひまわりセンター▷内容=お父さんの妊婦体験学習、赤ちゃんの体の発達について、抱っこの仕方、着替えさせ方、おふろの入れ方など▷持参する物=母子健康手帳、筆記用具

#### 《離乳食講習》

お子さんと一緒に参加できますが(ベビーカー持参可)、試食は保護者のみです。

対象=3か月から1歳ごろまでの乳児の保護者▷とき=8月18日(火)・午前10時～11時半▷ところ=ひまわりセンター

### ●赤ちゃん健診メモ

対象者には、はがきまたは封書で、健診月の前月末までに通知します。送付したアンケートに記入し、ご持参ください。転入などで通知が届いていない人は、市健康課へご連絡ください。

#### 《3か月児健康診査》

生後4か月ごろの乳児を対象に行います。

○ひまわりセンター

とき=8月11日(火)・午前9時半～10時半

○飯山総合保健福祉センター とき=8月18日(火)・午前9時半～10時半

#### 《1歳6か月児健康診査》

1歳7か月から1歳8か月ごろの幼児を対象に行います。

○ひまわりセンター

とき=8月13日(木)、27日(木)・午後1時半～2時半

○飯山総合保健福祉センター とき=8月20日(水)・午後1時半～2時半

#### 《3歳児健康診査》

3歳7か月から3歳8か月ごろの幼児を対象に行います。

○ひまわりセンター

とき=8月12日(水)、26日(水)・午後1時半～2時半

○綾歌保健福祉センター

とき=8月6日(水)、9月3日(水)・午後1時半～2時半

### ●献血にご協力を

400mlの献血をお願いします。本人確認のため、身分証明書などをご持参ください。

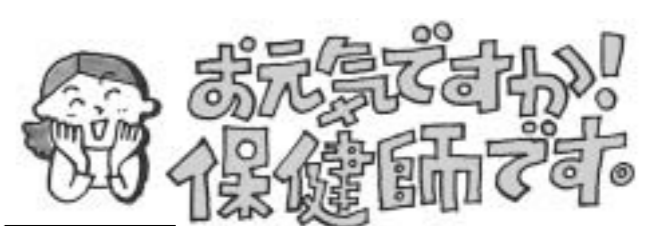
対象=16歳以上70歳未満の健康な人(ただし、65歳以上70歳未満の献血については、60歳から64歳までの間に献血した人に限ります。三日以内



に歯科治療をした人は献血できません)▷とき=8月8日(土)・午前10時～午後4時▷ところ=パワーシティ丸亀

### ●若返り筋トレ教室

対象=現在介護認定を受けていない、市内在住の40歳以上の人で、教室に週2回参加できる人▷とき=10月1日から(月～金曜日の午前9時～正午、午後1時～5時の間で各自週2回自由に選択)▷ところ=飯山総合保健福祉センター▷内容=筋力トレーニング、自転車エルゴメーターを用いた有酸素運動など▷定員=40人(申込順)▷参加料=月会費1,250円(3か月分3,750円ずつ前納)、歩数計5,500円、診断書料(申込時に必要とされた人のみ)▷申込期間=8月3日(月)～17日(月)▷申込先=市健康課



今月のテーマ  
**虫刺されに気をつけよう**  
健康課 岡野 麻衣

夏はキャンプや山登りなど楽しい季節ですが、楽しみと背中合わせに危険もいっぱい! その一つが「虫刺され」。中でも、蜂は命にかかわる場合があります。八月から十月は最もスズメバチの被害が多くなる時期です。蜂と聞くと、鋭い針で刺され、毒が回り死に至ると思つていませんか。しかし、毒そのもので命を落とすわけではありません。アレルギーを持つ人が、くしゃみやじんましんが出て、場合によっては、呼吸困難や血圧低下を起こした状態。「アナフィラキシー」

と呼ばれる、このショック症状が危険なのです。極めて短時間で起こるため、異変を感じたら、速やかに救急車を呼びましょう。  
《予防法》  
●蜂に近づかない  
蜂の巣を見つけたら近づかないようにし、近くに來ても、むやみに動かないようにしましょう。一定以上近づくと、蜂は攻撃されたと思い、威嚇するため、襲ってきます。  
●姿勢を低くする  
黒色を好む傾向があり、髪や目を狙ってくる事があります。頭を下げ、低姿勢を取りましょう。  
●蜂はにおいに敏感  
香水やにおいのきつい整髪料の使用は避けましょう。  
《刺されたら》  
蜂の毒は水に溶けやすいので、傷口を流水でよく洗い、毒を絞り出しましょう。口で吸った場合は必ず吐き出し、早目に病院で受診してください。  
夏本番に向けて、日ごろから気をつけましょう。





▶ 出発前に市長と記念写真



## 6.17 知識と経験生かし国際貢献へ再挑戦

青年海外協力隊に参加する黒田絵美さん（中府町）が、市長を表敬訪問し、激励を受けました。大学時代にも、「青年の翼」への参加経験があり、再挑戦の今回はボリビアで2年間、野菜栽培の指導を担当。向こうの野菜は、種類が少ないことから、黒田さんの任務に大きな期待が掛かります。

## 6.30~7.12 色とりどりのうちわに願いを込めて

丸亀の特産であるうちわを短冊として飾る「第8回丸亀涼風飾り」が、JR丸亀駅構内にお目見えしました。市観光協会が、丸亀ならではの涼を観光客らに味わってもらおうと毎年実施。西幼稚園の5歳児28人が、自分たちの願い事を書いたうちわ飾りを囲んで、七夕の歌を披露しました。



◀ 願いがかなうといいな

## 7.4~5 現代的に変身 古典弾き語りが身近に

飯野・郡家・富熊・城乾の4コミュニティセンターで、地域出前文化教室「琵琶でかたる～むかしむかしの物語」が行われました。生演奏の筑前琵琶は、時代劇などで聞かれるよりも躍動感に溢れ、来場者を魅了。日本語と英語で小泉八雲の「むじな」を弾き語り、独特の雰囲気でも会場を包み込みました。

▶ 日本の歴史と語りのつながり



## 7.6~10 大きなヒマワリの巨大迷路で大冒険

県立飯山高校で、夏恒例の「巨大ヒマワリ迷路」が一般開放され、近隣の幼稚園・保育所の園児が招かれました。25㎡の畑に高さ約2mに成長した迷路を園児たちが攻略。高校生のお兄さんやお姉さんの手を引いて、「ひまわりめいろ」の7文字のスタンプを集めながらゴールを目指しました。



▶ 目指せ！一番でゴール

## 7.7 100万人の願いを込め キャンドル点灯

七夕の夜、地球温暖化防止に取り組む「100万人のキャンドルナイトin丸亀」が、市民ひろばで行われました。環境省の呼び掛けに賛同した市民団体「丸亀みらい本舗」が企画。星形に配置された200個のろうそくが広場を照らす中、コンサートやダンスなどでスローな時間を過ごしました。



▶ やわらかい明かりが示す未来

## 7.9 米の交換留学生が市長を訪問し歓談

カリフォルニアから留学で来亀しているケイシー・ラングレイさん（高校3年生）が、市長を表敬訪問しました。毎年、丸亀ライオンズクラブが受け入れを実施し、今年は8月8日まで市内の家庭でホームステイの予定。滞在を楽しみながら、丸亀など日本の文化に触れたいと意欲満々でした。



▶ 日本食の話題で大盛り上がり

### 全国大会出場者紹介コーナー

#### ガンバシ!

##### ★垂水ジュニアバレーボールスポーツ少年団(女子)

8月11日～14日に東京都で開催される、第29回全日本バレーボール小学生大会に出場します。

##### ★伊達昌希さん(囲碁)

9月に東京都で開催される、第31回世界アマチュア囲碁選手権日本代表決定戦に出場します。

##### ★高橋知菜通さん(柔道)

8月23日に長野県で開催される、第6回全国小学生学年別柔道大会に出場します。



### 図書館だより

#### ベストリーダー5

1. IQ84 1・2 (村上 春樹)
2. IN (桐野 夏生)
3. シングルベル (山本 幸久)
4. RANK (真藤 順文)
5. 裁判長! おもいきり悩んでもいいですか (北尾 トロ)

#### 8月の休館日

- ◆中央図書館 10日、24日、31日
- ◆綾歌・飯山図書館 3日、10日、17日、24日、31日

#### ■ブックスタート

3か月児健康診査時にお薦めの絵本をお渡しします。3か月児健康診査の日程は、14分をご覧ください。

#### ■ブックバンク

と き=8月16日(日)・午前10時～午後2時  
ところ=中央図書館内

#### ■展示『まんが本大集合! of 昭和』

と き=7月29日(水)～8月20日(木)  
ところ=中央図書館ロビー

#### ■おはなし会

- 中央=8月22日(土)・午後3時
- 飯山=休会します

#### ■てづくり教室

対 象=幼児・小学生  
と き=8月8日(土)・午後1時  
ところ=飯山図書館2階研修室  
講 師=古村博子さん  
定 員=15人

中央図書館 ☎23746 / 綾歌図書館 ☎5915 / 飯山図書館 ☎2666



### 今月の移動図書館車

4日	飯野保育所 JA飯野支店 田潮八幡神社 青ノ山保育所	9:30~10:30 10:40~11:40 13:30~14:50 15:00~15:50	12日	原田保育所 原田団地公園 JA城南原田出張所 金倉保育所	9:30~10:30 10:40~11:40 13:30~14:20 14:50~15:50	19日	青木集会所 広島甲路 広島釜の越 広島茂浦 JA広島支店	10:50~11:40 13:00~13:40 13:50~14:20 14:30~15:00 15:10~16:50
5日	垂水保育所 ひつじヶ丘保育園 垂水田井 垂水コミュニティセンター東	9:00~10:10 10:20~11:40 13:20~14:00 15:00~15:50	13日	平山保育所 塩屋北保育所 中津町徳行寺北 城坤幼稚園北 塩屋保育所	9:00~10:00 10:10~11:10 11:20~11:50 13:30~14:30 15:00~16:00	20日	綾歌栗熊保育所 綾歌富熊保育所 あやうた幼稚園 富熊コミュニティセンター	9:30~10:30 10:40~11:40 13:30~14:50 15:00~15:50
6日	城辰保育所 JA川西支店 郡家大林下 中央保育所	9:30~10:30 10:40~11:40 13:30~14:40 15:00~16:00	14日	丸亀城南虎岳幼稚園 丸亀ひまわり保育園 城辰幼稚園 土居保育所	9:30~10:30 10:40~11:40 13:30~14:30 15:00~16:00	25日	綾歌岡田保育所 岡田コミュニティセンター 飯山三谷団地 ゆうとびあ綾歌	9:30~10:30 10:40~11:40 13:30~14:30 15:00~15:50
7日	郡家幼稚園 郡家郵便局北 三条中村 三船病院西	9:30~10:30 10:40~11:40 13:30~14:40 14:50~15:50	18日	生ノ浜海岸 福田海岸前 本島大浦・小阪 笠島海岸前 本島市民センター	9:10~9:30 9:40~10:00 10:10~10:40 13:10~13:50 14:10~15:00	26日	飯山南保育所 飯山亀山神社 飯山南幼稚園 上法軍寺児童館	9:30~10:30 10:40~11:40 13:30~15:00 15:10~15:50
11日	城南保育所 山北八幡神社 城東幼稚園 ふたば乳児保育園	9:30~10:30 10:40~11:40 13:20~14:50 15:00~15:50	—	広島町小手島内	—	27日	飯山北第一保育所 ドルカス乳児保育所 飯山北幼稚園 飯山子育て支援センター	9:30~10:30 10:40~11:40 13:30~15:00 15:10~15:40

# bulletin board

## こんにちは! ハイ市役所です

市役所 〒763-8501 丸亀市大手町二丁目3番1号・☎2111(代表)

☎は綾歌市民総合センターを、  
☎は飯山市民総合センターを  
表します。

### 募集

#### ヘルスメイト養成講座受講生

健康課 ☎248806

ヘルスメイトとは、食を通して地域の健康づくりを広めるリーダーで、元気で



活力あるまちづくりの推進力となってくれる人のことです。

対象＝市内在住で、修了後ヘルスメイトの活動(ボランティア)ができる人▷とき＝9月14日(月)～平成22年2月16日(火)(年6回)▷ところ＝ひまわりセンター▷定員＝30人(申込順)▷受講料＝2,000円(テキスト代・材料費を含む)▷申込期間＝8月17日(月)～28日(金)▷申込先＝市健康課▷その他＝修了するためには5回以上の受講が必要

#### 8月の夏休み親子施設見学会

秘書広報課 ☎248800

対象＝小学1～6年生と保護者▷とき＝8月21日(金)・午前10時～午後3時▷コース＝消防本部→クリントピア丸亀▷定員＝10組(申込順)▷参加料＝無料▷持参する物＝弁当、水筒、筆記用具▷締め切り＝8月13日(木)▷申込先＝市秘書広報課

#### 介護者への支援教室

地域包括支援センター ☎987955

介護のことを一緒に知り、話してみませんか。元気な気持ちで介



護と向き合うことができます。

対象＝市内在住で、高齢者の介護をしている人▷とき＝下表参照、いずれも午後1時半～3時▷ところ＝ひまわりセンター▷定員＝30人(申込順)

申し込みなど詳しくは、地域包括支援センターへ。

	とき	内容
第1回	9月10日(木)	高齢者の介護とは
第2回	9月24日(木)	無理をしない介護のコツ ～腰痛予防と介護の方法～
第3回	10月8日(木)	使えるサービスを 知っておきましょう
第4回	10月22日(木)	介護の経験を通して ～介護経験者の経験談の紹介～
第5回	11月5日(木)	介護者同士で話し合しましょう

#### 星空探検隊(スターウォッチング)参加者

環境課 ☎248836

小学生以下の人は、保護者と一緒に参加してください。

とき＝8月24日(月)・午後7時半～9時半(雨天の場合は8月25日(火)に順延)▷ところ＝土器川生物公園▷定員＝50人(申込順)▷参加料＝無料▷締め切り＝8月19日(水)▷申込先＝市環境課



#### 子育て支援講習

丸亀市シルバー人材センター ☎236215

対象＝就職を希望する60歳代前半層を中心とし、就職、

就業を希望する人▷とき＝9月7日(月)～11日(金)▷ところ＝丸亀市シルバー人材センターほか▽内容＝子どもの心身の発達、食事、遊び方などの知識と技術▷定員＝20人▷受講料＝無料▷申込期間＝8月7日(金)～27日(木)

申し込みなど詳しくは、丸亀市シルバー人材センターへ。

#### 生涯学習まちづくり「まるがめ塾」

生涯学習課 ☎241392

地域の団体が抱える現状と課題から、より多くの人に参加できるまちづくりの方法を考える参加型学習講座です。

9月から月1回程度で、5回開催します。

申し込みなど詳しくは、市生涯学習課へ。

### 催し

#### 丸亀市文化協会から

丸亀市文化協会 ☎248822

##### 《うちわに描こう絵画展》

オリジナルの「丸亀うちわ」を作ってみませんか。テーマ・画材は自由です。

募集期間＝8月3日(月)～31日(月)(土・日曜日を除く)▷出品料＝高校生以下：無料、一般：50円▷応募方法＝市文化協会事務局で配布する応募用紙に必要事項を記入のうえ、作品に張り付けて応募してください。

##### 《伝統芸能保存事業

##### 丸亀城の夕べ》

とき＝8月8日(土)・午後5時～9時(雨天の場合は8月9日(日)に順延)▷ところ＝市民ひろば▷内容＝伝統芸能の実演と各地に伝わる盆踊り、各種出店

##### 《香川県文化協会

##### 西讃支部舞台発表》

とき＝9月5日(土)・午前10時▷ところ＝まんのう町民ホール(まんのう町)▷内容＝日本舞踊、詩吟、ダンス、大正琴、カラオケ▷入場料＝無料

#### まるがめ文化財の日「青空はくぶつ館」

文化課 ☎248822

古墳や出土遺物など身近な地域の文化財を青空の下で見学してみませんか。

とき＝8月22日(土)・午前10時～11時半▷集合場所＝青ノ山墓地公園駐車場▷内容＝青ノ山5号墳・6号墳の見学

#### 児童館へ行こう

丸亀市児童館 ☎232252

対象は幼児・小学生で、申込先は丸亀市児童館です。

#### 《ロケットひこうき、ブーメラン作り》

とき＝8月8日(土)、9日(日)・午後2時▷ところ＝丸亀市児童館(市役所西館2階)▷内容＝牛乳パックを使って飛行機とブーメラン作り▷定員＝各10人▷参加料＝無料

#### 《熱帯魚の立体カード作り》

とき＝8月22日(土)、23日(日)・午後2時▷ところ＝丸亀市児童館(市役所西館2階)▷内容＝立てて飾れる熱帯魚のカード作り▷定員＝各10人▷参加料＝無料

#### 東京から劇団がくるよ

東小川児童センター ☎668778

上法軍寺児童館 ☎997175

対象＝幼児・小学生▷とき＝8月4日(火)・午前10時15分～正午▷ところ＝飯山南コミュニティセンター▷劇団名＝ガイ氏即興人形劇場▷定員＝50人▷申込先＝東小川児童センター、上法軍寺児童館



### お知らせ

#### 亀山動物園の閉園式

都市計画課 ☎248843

丸亀城内の亀山動物園内で、8月29日(土)・午前9時から閉園式とふれあい動物園を開催します。

なお、亀山動物園は8月31日(月)で閉園し、現在の動物たちは、東かがわ市の白鳥どうぶつ園で引き続き飼育されます。

#### 下水道排水設備工事責任技術者共通試験

下水道課 ☎248850

丸亀市下水道排水設備指定工事店の要件の一つである、責任技術者の県下共通試験を次のとおり実施します(有効期

間：平成25年3月31日まで)。

試験日＝10月16日(金)・午後2時～4時▷ところ＝高松商工会議所2階大ホール(高松市)▷申込期間＝8月3日(月)～31日(月)▷申込先＝市下水道課  
受験申込書などは、市下水道課に設置します。

#### 児童課から

児童課 ☎248808

##### 《児童扶養手当》

母子家庭の生活安定と自立促進を通じて、健全な児童育成を目的に支給されています。

対象は、離婚などで父親(内縁関係を含む)がいない児童や、父親に重度の障害がある児童(18歳になって最初の3月31日まで、心身に障害のある場合は20歳未満)を育てている母親または養育者です。

ただし、所得により手当の一部または全部が停止されることがあります。

●現在受給中の人は、「現況届」を8月31日(月)までに提出してください。

##### 《特別児童扶養手当》

20歳未満で精神または身体に中程度以上の障害がある児童の養育者に支給されます。

ただし、所得制限により支給停止となることがあります。

●現在受給中の人は、「所得状況届」を8月11日(火)から9月10日(木)までに提出してください。

手続き方法は、郵送する書類をご覧ください。届け出ないまま、2年経過すると、受給資格がなくなります。

##### 《遺児年金》

市内に一年以上居住し、父または母が死亡、もしくは離婚し、婚姻(内縁関係を含む)をしていない家庭の義務教育終了前児童に年額18,000円が支給されます。

▷基準日＝8月31日(月)

# 情報

## ネットワーク

お知らせ・募集・催し

### 平和を祈り黙とうを

秘書広報課 ☎248800

世界の恒久平和を願い、戦争の犠牲となって亡くなった方々のめい福を祈るため、次の日時に1分間の黙とうをささげましょう。なお、15日(土)には、サイレンを鳴らします。  
●広島原爆投下時刻＝8月6日(木)・午前8時15分  
●長崎原爆投下時刻＝8月9日(日)・午前11時2分  
●終戦記念日＝8月15日(土)・正午

### 「平和の鐘」を鳴らしてみませんか

とき＝8月9日(日)・午前10時  
ところ＝県立丸亀競技場会議室  
内容＝講演「悲惨！

高松空襲の真実」ほか▷講師＝喜田清さん(高松空襲を子供達に伝える会の責任者)  
終了後、まるみらい親水公園で、平和を祈り「平和の鐘」を鳴らします。  
▷問い合わせ先＝市秘書広報課(☎248800)

### 募集 NPO法人ELF丸亀のイベント

#### 《第6回まるがめ婆娑羅全国模型飛行機大会》

対象＝ゴム動力プロペラ機：小・中学生、一般、カラス型ゴム動力機：中学生、一般、折り紙飛行機：小学3年生以下の子どもと保護者▷とき＝8月23日(日)・午前8時半～正午(雨天の場合は8月30日(日))▷ところ＝土器川河川敷公園▷参加料＝無料

#### 《制作講習会》

とき＝8月9日(日)・午前8時45分～正午▷ところ＝ELF丸亀クラブハウス(城坤小学校南)▷材料費＝ライトプレーン：800円、カラス型：1,000円▷問い合わせ先＝市秘書広報課(☎248800)

### 募集 生かせ! シニアの「ちから」

香川県シルバー人材センター連合会では、民間企業、一般家庭、公共団体などの地域ネットワークを活用して再就職などの支援を行っています。これまで培った知識、経験、技術を生かしてみませんか。詳しくは、香川県シルバー人材センター連合会(☎087-811-7880)へ。

### お知恵 国家公務員採用試験

#### 《高等学校卒業程度》

海上保安大学校学生、気象大学校学生：第1次試験日＝10月31日(土)、11月1日(日)▷受付期間＝8月27日(木)～9月8日(火)  
詳しくは、人事院四国事務局(☎087-831-4765)へ。

### お知恵 終戦当時の引揚者のみなさんへ

税関では、お預かりしている次の通貨や証券などをお返ししています。  
●終戦後、外地から引き揚げてこられた人が、上陸港の税関・海運局に預けられた通貨・証券など  
●外地の集結地において、領事館などに預けられた証券などのうち、日本に送還された物  
返還の申し出は、本人だけでなく、家族でもできます。詳しくは、坂出税関支署丸

亀出張所(☎237696)へ。

### お知恵 ご存じですか? 検察審査会

検察審査会制度は、検察官が被疑者(犯人と思われる人)を裁判にかけなかったこと(不起訴処分)の善しあしを、国民の中からくじで選ばれた11人の検察審査員が審査するという制度です。国民の一般的な良識を検察官の仕事に反映させ、より良い刑事司法を実現するため、「検察審査会法」により設けられた制度です。詳しくは、丸亀検察審査会事務局(高松地方裁判所丸亀支部内・☎235281)へ。

### お知恵 8月は電気使用安全月間

夏は、発汗により皮膚がぬれて電気が通りやすくなるため、感電などの電気事故が



多く発生しています。電気は正しく安全に使いましょう。電気安全の相談は、(財)四国電気保安協会香川支部丸亀事業所(☎6555)へ。

### 募集 「ふるさと体験ツアー」 in 小豆島

対象＝小学5年生～中学3年生▷とき＝9月12日(土)・午前8時半～午後4時半▷ところ＝小豆島ふるさと村(小豆島町)▷内容＝カヤックや手打ちうどん作りの体験▷定員＝25人(多数の場合は抽選)▷料金＝無料(フェリー代は自己負担)▷申込方法＝はがきに住所、氏名、生年月日、電話番号、学校名、学年、保護者氏名(承諾印が必要)を記入し、〒760-8570県庁県民活動・男女共同参画課内(財)明治百年記念香川県青少年基金へ郵送または持参▷締め切り＝8月21日(金)(必着)  
詳しくは、県庁県民活動・男女共同参画課(☎087-832-3196)へ。

### 資料館ガイド ☎25366

#### 「ちょっとかわった昔の道具大集合」展



とき＝9月6日(日)まで  
午前9時半～午後4時半  
入場料＝無料 ※休館日＝月曜日  
自由研究をお手伝い  
小・中学生の自由研究(社会)のアドバイスや資料提供を行います。  
とき＝8月4日(火)、6日(木)、11日(火)・午後1時～4時  
申込先＝資料館

### MIMOCA 丸亀市猪熊弦一郎現代美術館 ☎247755 URL http://mimoca.org

#### ダブル・ファンタジー：韓国現代美術展

会期：10月12日(祝)まで(会期中無休)



Yee Sookyoung (Translated vases) 2009  
Courtesy of the artist  
Photo: Shin oh seok

◆キュレーターズ・トーク  
とき＝毎週日曜日・午後2時  
ところ＝美術館1階受付集合  
参加料＝無料

#### 《2009夏 ミモカワークショップ》 「新種発見! 虫ワールド」

対象＝子どもから大人まで  
とき＝8月5日(水)～9日(日)・午前10時～正午、午後1時半～3時半  
定員＝各回40人  
参加料＝200円  
申し込み不要。詳しくは、美術館へ。

同時開催 常設展 猪熊弦一郎展  
会期：10月18日(日)まで

## イベント情報

市民会館 ☎24141 (火曜日休館)  
URL http://www.marugame-hall.org/  
アイレックス ☎6800 (水曜日休館)  
URL http://www.marugame-ilex.org/

#### 市民会館 好評発売中

##### ベンチャーズ ジャパン・ツアー2009

●とき＝9月19日(土)・午後4時開演  
●入場料＝5,000円(全席指定席)

#### 市民会館 好評発売中

##### 米国空軍太平洋音楽隊－アジア

●とき＝10月11日(日)・午後2時開演  
●入場料＝一般500円ほか(自由席)

#### 市民会館 好評発売中

##### 宮本文昭&宮本笑里 トーク&コンサート

●とき＝10月16日(金)・午後7時開演  
●入場料＝一般3,500円ほか(指定席)

#### アイレックス

##### 「詩のボクシング in 丸亀」参加者募集

●とき＝8月23日(日)・正午開演  
●募集期間＝8月20日(土)まで  
●参加費＝一般2,000円ほか(自由席)  
●申込先＝実行委員会・木村(☎090-9773-9476)

#### アイレックス

##### 倉木麻衣コンサート

●とき＝10月17日(土)・午後6時開演  
●入場料＝6,000円(全席指定席)

#### アイレックス

##### 2009まるがめ第九演奏会 合唱団員募集

●とき＝12月20日(日)・午後2時開演  
●申込先＝丸亀ドイツ兵俘虜楽団の足跡を辿る会  
丸亀市民会館(☎24141)

●8月のハイキング／とき＝8月30日(日)・午前5時半市民会館前集合▷ところ＝堂ガ森(愛媛県)▷参加料＝→

→5,000円▷持ち物＝弁当、水筒、雨具など▷締め切り＝8月26日(火)▷問い合わせ先＝市秘書広報課(☎248800)

募集 詫間電波工業高等専門学校 平成21年度公開講座

《パソコンデータベース実力養成講座コース》

とき=9月2日(水)~10月14日(水)・午後6時半~8時半(全6回)▷ところ=詫間電波工業高等専門学校(三豊市)▷定員=15人(申込順)▷受講料=7,400円▷申込期間=8月3日(月)~28日(金)(8月12日~14日、土・日曜日を除く)

《超初心者向けブログ入門》

対象=中学生以上▷とき=8月22日(土)・午前10時~午後0時半▷ところ=詫間電波工業高等専門学校(三豊市)▷定員=6人(申込順)▷受講料=無料▷締め切り=8月19日(水)(8月12日~14日、土・日曜日を除く)

申し込みなど詳しくは、詫間電波工業高等専門学校企画室企画第二係(☎0875-83-8511)へ。

募集 NPO法人 かがわサンサン倶楽部

《丸亀まちづくりメンバー募集》

みんなで知恵を出し合い、丸亀市のまちづくりを提案しませんか。丸亀の良さを次世代へつなぐプランを提案しま

しょう。 《第7回民家の甲子園一般審査員募集》

8月23日(日)に行われる「全国高等学校対抗民家町並みフォトコンテスト」の審査員をしてみませんか。

問い合わせ先=NPO法人 かがわサンサン倶楽部 (☎863162)

募集 丸亀市テニス協会の大会

《第2回丸亀市夏季テニス大会シングルス》

とき=8月16日(日) 申し込みなど詳しくは、丸亀市テニス協会HP (http://marugame.tennis24.biz/) へ。

募集 手づくり遊び教室

対象=幼児・児童と保護者▷とき=毎月第2土曜日・午後1時半▷ところ=スペース114(本町)▷内容=パーラービーズで創作ほか▷定員=50人(先着順)▷参加料=無料▷問い合わせ先=本町商店街振興組合 (☎25168)

募集 エコ丸工房へ行こう

《赤ちゃんのガラスの足型》 対象=足のサイズが12センチ以下の赤ちゃん▷とき=8月16

日(日)、23日(日)▷ところ=クリントピア丸亀エコ丸工房▷費用=1足型8,000円(桐箱、ネームプレート付き)▷申込先=クリントピア丸亀(☎561144)

募集 ハンセン病に関する 夏休み親子のシンポジウム

とき=8月22日(土)・午後1時~4時半▷ところ=アルファあなぶきホール(高松市)▷内容=基調講演、パネルディスカッション、ファミリーコンサート、ビデオ上映▷定員=700人▷参加料=無料▷問い合わせ先=高松法務局人権擁護部第一課(☎087-815-5311)

募集 サテライト大学院受講生

中心市街地活性化について学んでみませんか。興味のある講義だけでも構いません。

とき=8月15日(土)、27日(木)、28日(金)、9月3日(木)、7日(月)、10日(木)▷ところ=スペース114▷内容=中心市街地活性化に関する講義(1日2講義)▷講師=越智正昭さん(株)ハレックス代表取締役社長)、梅木佳子さん(四国学院大学非常勤講師)ほか▷受講料=1講義につき500円▷問い合わせ先=タウンマネジメント研究グループ・岡田(☎090-5919-9450・午前10時~午後4時)

募集 初心者でも楽しく かんたん和小物

とき=8月19日(水)・午後1時~4時▷ところ=透綾工房(川西町北)▷受講料=2,000円(材料費含む)▷内容=うさぎのブローチ作り▷問い合わせ先=市秘書広報課(☎248800)

募集 日弁連創立60周年記念 無料法律相談

とき=9月10日(木)・午前10時~正午、午後1時~3時▷ところ=香川県弁護士会館(高松市)▷相談方法=30分以内の面談(事前に予約が必要)▷相談料=無料▷締め切り=8月31日(月)▷申込先=香川県弁護士会(☎087-822-3693)

募集 平成22年度准看護学生

試験日=10月8日(木)・午前10時▷ところ=丸亀市医師会館▷受付期間=9月1日(火)~30日(水)▷問い合わせ先=丸亀市医師会附属准看護学院(☎24809)

募集 ビールとドイツ音楽の夕べ

丸亀ドイツ兵俘虜楽団の足

跡を辿る会主催の音楽会です。 とき=8月28日(金)・午後6時半▷ところ=まなびらんど(雨天時は市民会館)▷入場料=無料▷問い合わせ先=丸亀市民会館(☎234141)

募集 四国医療専門学校 第3回オープンキャンパス

とき=8月23日(日)・午前9時半~午後3時半▷ところ=四国医療専門学校(宇多津町)▷内容=体験授業、学校紹介、入試のポイントなど▷参加料=無料▷締め切り=8月21日(金)▷申込先=四国医療専門学校(☎412323)

募集 満月の夕べ

月夜の丸亀城。自由参加形式の演奏会です。

とき=8月7日(金)・午後7時~9時▷ところ=丸亀城御殿表門広場▷料金=無料▷問い合わせ先=市秘書広報課(☎248800)

募集 第17回丸亀アグリ塾 秋・冬野菜コース

対象=野菜作りに興味のある人▷とき=8月下旬~12月上旬(講義4回:金曜日・午後7時~9時、実習6回:日曜

日・午前9時~正午)▷ところ=JA香川県丸亀農業センター、飯野実習ほ場▷定員=40人▷受講料=4,000円(別途テキスト代が必要)▷申込期間=8月1日(土)~20日(木)(土・日曜日を除く)▷申込先=JA香川県丸亀農業センター(☎224285)

お知らせ ワンクリック不正請求にご注意

「パソコンや携帯電話でインターネットのサイトを見ていて画面上のボタンをうっかりクリックしたら、“入会手続き完了”などと表示され、高額な料金を請求された」といった苦情が消費生活相談の窓口に多く寄せられています。

本人に入会するつもりがなかった以上、契約は成立しておらず、料金を支払う必要はありません。また、相手に確認や苦情の連絡をすると、新たな個人情報を知らせたり、請求がさらに来たりすることにもなりかねません。絶対にこちらから業者に連絡しないこと。不安なときは、消費生活センターなどに相談しましょう。

消費生活に関する相談は、香川県消費生活センター(☎087-833-0999)、多重債務・ヤミ金融に関する相談は、専用電話(☎087-834-0008)へ。

今月の表紙

大正時代から玄関前にある大きなソテツ。校舎建て替え時も、一時移転しながら大切にされてきました。

ペア活動で育てた花に囲まれて、今日も子どもたちを見守っています。

●市の人口(7月1日現在)前月比 人口 110,695人(+32) 男 53,581人(+13) 女 57,114人(+19) 世帯数 42,639世帯(+18)

●市の面積 111.80km<sup>2</sup>

●交通事故(6月) 事故 119件 死者 0人 負傷者 155人

●救急出場件数 335件

●火災の発生 7件



納付は便利な口座振替で 市・県民税/2期分 後期高齢者医療保険料/2期分 (普通徴収分)



納期●8月10日~31日

まるがめ競艇

\*中讃ケーブルビジョン17chで放送中

まるがめ競艇ホームページ

URL: http://www.marugame-kyotei.jp/

\*\*\*\*\*

※臨時払戻日=8月19日(水) 8月31日(月)

(前売り投票所で実施します)

GI 浜名湖ダイヤモンドカップ《場外発売》 8/1(日) 2(日) 3(月) 4(火) (7/30(水)~)

GI 桐生53周年《ナイター場外発売》 1(日) 2(日) 3(月) 4(火) (7/30(水)~)

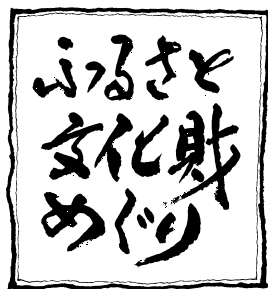
ボートピアまるがめ開設23周年記念 ベンシコーラカップ《ナイター》 5(水) 6(木) 7(金) 8(土) 9(日) 10(月)

GIII 第22回キリンカップ(平和島)《場外発売》 5(水) 6(木) 7(金) 8(土) 9(日)

RNC杯争奪サマーチャンピオンレース《ナイター》 13(水) 14(木) 15(金) 16(土) 17(日) 18(月)

yab山口朝日放送杯真夏の覇者決定戦(徳山)《場外発売》 13(水) 14(木) 15(金) 16(土) 17(日) 18(月)

SG 第55回モーターボート記念《ナイター》 25(水) 26(木) 27(金) 28(土) 29(日) 30(月)



～刻まれた歴史の記憶～

16

### 全国屈指の周溝墓群から 大型墓の出現を探る

## 佐古川・窪田遺跡

生を受けた者は、死に至るが、埋葬には様々な方法が用いられてきた。中でも、首長などの有力者を埋葬するために用いられてきた大型の古墳は、四世紀から七世紀にかけて全国各地で築かれた。讃岐地方も例外ではなく、古墳時代前期に、首長を前方後円墳に埋葬する風習が確立しており、快天山古墳や吉岡神社前方後円墳などがそれに当たる。丸亀平野では、石塚山古墳群や平尾墳墓群で、弥生時代後期から終末期に築かれた前方後円形の墳丘墓が

確認されている。

大型の墓造りがいつごろから始まったかについては興味をひくところであり、今回は大型墓の出現期に属する調査事例を紹介する。

国道32号バイパス建設に伴う「佐古川・窪田遺跡」発掘調査の際、綾歌市民総合センター東の佐古川交差点付近で、径五メートル前後の空間と周囲の区画溝を設けて故人を埋葬する周溝墓が群を成しているのが見つかった。全国的にも珍しい事例で、注目されている。

周溝の内側は、盛土で一段高く整形され、一見すると周溝を配する古墳のようである。形状は円形や方形のものがあり、それぞれ円形周溝墓、方形周溝墓と称される。中央には、被葬者が土坑墓や木棺墓で埋葬されていたことが確認されている。ほとんどの周溝墓が、



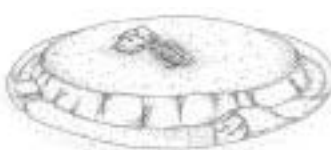
調査当時の周溝墓群



周溝墓7・12・13



周溝墓8



周溝墓想像図

【写真・資料提供：香川県埋蔵文化財センター】

主体部を一基として集落のリーダー格のものと考えられる。この周溝墓群では、四十基の周溝墓が見つかったいるが、いくつかのグループに分かれていることから、小グループの集まりが数箇所に分かれて活動していたことがうかがえる。これらの周溝墓が造られたのは、弥生時代前期から中期にかけてであり、このころが大型墓の出現期と考えられる。

【文責 文化課・近藤武司】

## 2学期ゼミ 早期開講

8月24日(月)～

- 中学生コース 「中1・中2・中3」
- 高校生コース 「高1・高3」

随時開講

## 数高松高等予備校 丸亀校

〒763-0048 丸亀市幸町一丁目10-16 TEL 23-6697 FAX 25-0284  
<http://www.takayobi.com/>



8/31 SALE FUJICOLOR デジカメプリント

22円 L-OSC 8000枚以上

300枚以上のご注文で1枚 19円

フォトブック 20% OFF!!!

丸山本店 98-6681  
坂出店 46-9000  
丸亀駅前店 22-5673  
柳家店 22-2434

http://www.forum-photo.jp

広告掲載について詳しくは、市秘書広報課(☎8800)または市ホームページでご確認ください。

この広報紙は、四国新聞販売所に委託し、市内の全世帯(※一部地域を除く)に配布しています。配布のお問い合わせは、同社(☎0120-494459)までご連絡ください。※城郭コミュニティ地区は同センター(☎0012)へお問い合わせください。