

豊かで暮らしやすいまち

# 広報まるがめ

6

2023  
No.219



●COVER 2年目を迎えた丸亀市観光親善大使（左：石田朗穂<sup>あきほ</sup>さん、右：山下悠里<sup>ゆり</sup>さん）。丸亀お城まつりオープニングセレモニーで、2人は「丸亀市の魅力をもっと多くの人に知ってもらえるように、引き続き頑張っていきます」と笑顔で挨拶しました。



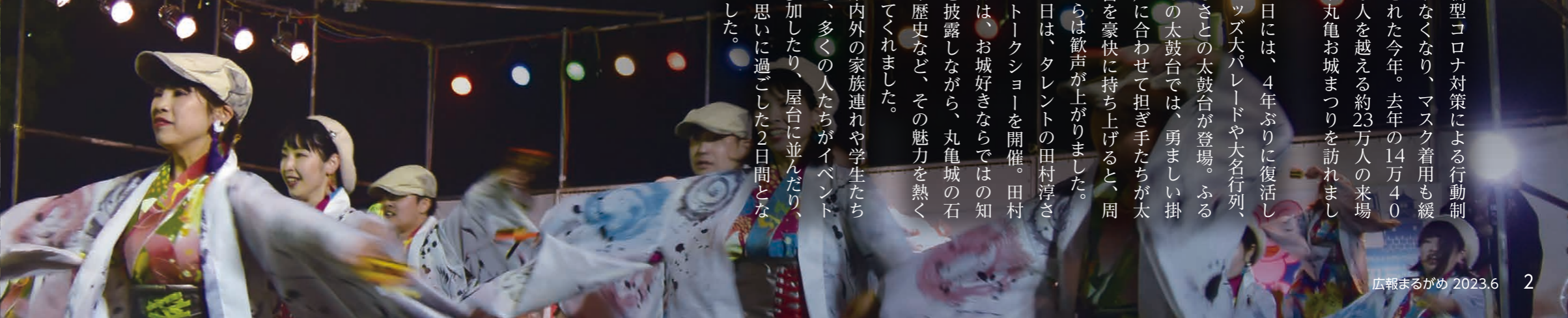
## 第74回 丸亀拓城まつり

新型コロナウイルス対策による行動制限がなくなり、マスク着用も緩和された今年。去年の14万4000人を越える約23万人の来場者が丸亀お城まつりを訪れました。

3日には、4年ぶりに復活したキッズ大パレードや大名行列、ふるさとの太鼓台が登場。ふるさとの太鼓台では、勇ましい掛け声に合わせて担ぎ手たちが太鼓台を豪快に持ち上げると、周囲からは歓声が上がりました。

4日は、タレントの田村淳さんのトークショーを開催。田村さんは、お城好きならではの知識を披露しながら、丸亀城の石垣や歴史など、その魅力を熱く語ってくれました。

県内外の家族連れや学生たちなど、多くの人たちがイベントに参加したり、屋台に並んだり、思い思いに過ごした2日間となりました。



## 国保・後期高齢者医療制度加入者の皆さん 交通事故などに遭ったら 必ず届け出を

保険課 ☎24-8842

交通事故や傷病事件など、第三者(加害者)の行為で負傷したり病気になったりした場合、健康保険を使って治療することができます。本来、その場合の治療費は加害者が負担すべきですが、国保や県後期高齢者医療広域連合が一時的に立て替えて、後日加害者に請求することになります。

もし、第三者の行為で負傷して健康保険を使って治療を受ける場合は、すみやかに「第三者行為による傷病届」を提出し、示談をする場合は、事前に相談してください。

- 届け出に必要なもの  
保険証、印鑑、事故証明書(警察署などで発行)
- 提出先  
保険課、綾歌・飯山市民総合センター

## 歯と口の健康週間まつり

健康課 ☎24-8806

6月4日～10日は「歯と口の健康週間」です。口の中をきれいにする大切さを知ってもらうため、歯に関する相談や歯磨き指導などを実施します。また、紙芝居やバルーンアートなどのイベントを開催します。

- 日時 6月4日(日) 午前9時～正午
- 場所 ひまわりセンター
- 料金 無料



## 歯周病検診・チェックアップ& クリーンが始まります

健康課 ☎24-8806

### 歯周病検診 無料

歯周病は歯を失う大きな原因の一つです。また、歯と口腔の健康を保つことは感染症予防にもつながります。健康で豊かな生活を送るために、自分の歯と口腔の健康状態を知りましょう。

- 期間  
6月1日～令和6年3月31日(診療時間内)
- 対象者  
受診日当日現在、市に住民票があり、令和5年度に30・35・40・45・50・55・60・65・70歳になる人  
※市内の歯科医療機関(矯正歯科医院を除く)に直接予約してください。  
※治療が必要な場合は要自己負担になります。

### 20歳の記念にチェックアップ&クリーン 無料

- 期間  
6月1日～令和6年3月31日(診療時間内)
- 対象者  
受診日当日現在、市に住民票があり、令和5年度に20歳になる人  
※市内の指定歯科医療機関(受診券のQRで確認)に直接予約してください。  
※治療が必要な場合は要自己負担になります。



## 6月から 医療機関でのがん検診が始まります

健康課 ☎24-8806

20歳から子宮頸がん検診(女性のみ)を、40歳からは胃がん・乳がん(女性のみ)・大腸がん・前立腺がん(男性のみ)検診を受けましょう。

今年度の対象の人には、5月下旬に受診券が届きます。受診を希望する人は、指定医療機関に直接予約してください。

日曜日に乳がん検診・子宮頸がん検診が受けられる医療機関と日時(定員あり)

検診	場所	日時	予約先など
乳がん検診	香川労災病院	7月23日(日)午前8時半～11時半	☎23-3111 予約受付中
		10月22日(日)午前8時半～11時半	☎23-3111 8月1日より予約開始
子宮頸がん検診	厚仁病院	10月1日(日)午前9時～11時	☎23-2311 8月1日より予約開始
		10月29日(日)午前9時～11時	

## 6月から 丸亀市国保特定健診が始まります

健康課 ☎24-8806

生活習慣病の予防や早期発見のため、毎年定期的に健診を受けることが大切です。健診の受診券は、がん検診の受診券と一緒に5月下旬が届きます。  
※希望者は各種がん検診や肝炎ウイルス検診も同時に受けられます。

保険	年齢	健診の種類		申込方法など
国民健康保険	35～39歳	丸亀市国保特定健診	集団	「予約専用ダイヤル」または「インターネット予約」で申し込み
	40～74歳		個別	
後期高齢者医療	75歳以上*	後期高齢者健診	個別	指定実施医療機関に直接お申し込みください。医療機関での健診は10月31日まで

\*65～74歳で一定の障がいのある人を含む

- 丸亀市国保特定健診(集団)の申し込み  
日程などは受診券に同封しているチラシでご確認ください。

予約専用ダイヤル☎23-3710 ※6月13日から予約開始月～金曜 午前8時半～午後5時15分(祝日を除く)

インターネット予約(24時間予約可) ※6月1日から予約開始



## 6月1日から 受付開始 国民健康保険の加入者に 人間ドック費用の一部を助成します

保険課 ☎24-8842

4月以降に人間ドックを受診した人に、受診料の一部を助成します(年度内に1人1回のみ)。

助成金額(申請後に口座振り込み)1日ドックで1万5000円、1泊2日ドックで2万円

※上記は、1人につき助成される金額の限度です。助成額がこれより少なくなる場合もあります。

詳しくはこちら



- 申請受付期間 6月1日～令和6年3月31日(土・日曜、祝日を除く)
- 対象 次の全てを満たす人
  - ・受診日に、市に住民票のある満40歳以上75歳未満で、国民健康保険に加入していて、市の特定健診、がん検診(肺・胃・大腸がん)の受診券を使用していない人
  - ・令和5年4月1日～令和6年3月31日に、保険医療機関で人間ドックを受診した人(市が特別に認める場合は除く)
  - ・人間ドック結果報告書中の「特定健診検査項目」を、特定保健指導などに活用することに同意する人
  - ・申請時に、納付期限の到来している国保税を完納している世帯の人

### 健康じゅく

#### 口の健康、基本は歯磨き

口の健康の基本は虫歯予防。そして、虫歯予防の基本は歯磨きです。歯磨きの目的は、虫歯菌を減らすこと。虫歯菌はプラークというネバネバの物質を作り、歯に頑固に付着しているため、うがいだけでは取れず、歯ブラシで磨かなければ取れません。

効率的な歯磨きの仕方は、歯ブラシを歯表面の根元に直角にあて、毛先が5ミリ程度歯の表面で動くように、横に小刻みに動かします。2～3本の歯を一度に磨きながら、奥歯から前歯、そして歯の裏まで全ての歯の根元をていねいに磨いていきます。もちろん、かみ合わせの面もしっかりと磨いてください。歯と歯の間の掃除には、デンタルフロス(糸ようじ)や歯間ブラシが必要です。

口の中の状態は、人によってどのような磨き方が適切か異なるため、歯科医院で自分に適した歯の磨き方を教わることをお勧めします。

丸亀市歯科医師会

## 市職員採用試験 職員課 ☎24-8802

職種	採用予定人数	第一次試験日
①行政事務(大学卒)	8人程度	6月18日(日)
②保健師	4人程度	7月9日(日)

- 受付期間 ①5月22日(月)～6月5日(月)  
②5月26日(金)～6月12日(月)

※「試験案内」は、市役所案内所、綾歌・飯山市民総合センター、ハローワーク丸亀で配布しています。受験資格など詳しくは、「試験案内」か市ホームページをご覧ください。

※上記のほか、保育士・幼稚園教諭の採用試験(第一次試験)を9月17日に予定しています。そのほかの職種も、決まり次第、広報まるがめや市ホームページでお知らせします。

## 丸亀市ファミリー・サポート・センター 市社会福祉協議会 ☎22-4976

丸亀市ファミリー・サポート・センターは、育児援助を行う「まかせて会員」と援助を受けたい「おねがい会員」からなる地域に根ざした助け合いの組織です。

子どもが好きで、空いている時間を有効に使いたい人は、まかせて会員になって活動してみませんか。

### まかせて会員養成講座 参加無料

- 日時 6月5日(月)・6日(火)・8日(木)・9日(金)・21日(水)  
午前9時半～午後4時20分予定  
※全講座を修了後、別日程で保育ボランティア(2時間)を行います。5日間をとおして受講できない場合は、次回の講座で補講できます。

- 申込期限 5月29日(月)

詳しくはこちら



## 公募委員を募集します

市民の皆さんのご意見を市政に反映させるため、市では、審議会などの委員を募集します。

- ①丸亀市産業振興推進会議委員
- ②丸亀市廃棄物減量等推進審議会委員
- ③丸亀市人権政策推進審議会委員
- ④丸亀市行政改革推進委員会委員

### ●募集期間

- ①6月12日(月)まで、②6月1日(木)～16日(金)、③6月1日(木)～22日(木)、④6月1日(木)～27日(火)

### ●応募用紙・資料(案)の設置場所

市役所1階情報公開コーナー、各市民総合センター、各市民センター、各コミュニティセンター、各担当課に設置。市ホームページでも入手可。

### ●応募方法

応募用紙を郵送、ファクス、メールか各担当課に直接持参してください。

問い合わせ ①産業観光課 ☎24-8844、②クリーン課 ☎58-7453、③人権課 ☎24-8811、④秘書政策課 ☎24-8839

### 市長だより vol.22

市長松永 恭二

「旬の食材を食べる」

私は朝食を毎日欠かさず取るように心がけており、必ず旬の野菜を食べるようにしています。今の時期はアスパラガス「さぬきのめざめ」が特にお勧めです。1時期、北海道に住んでいたことがあり、そこで食べたアスパラガスは格別においしく感じましたが、「さぬきのめざめ」はそれを凌ぐおいしさです。甘味が強く、太く、柔らかく、茹でてよし、炒めてよし、揚げてよし、収穫直後のものは生でも食べられるほどです。

また、これから楽しみなのが、6月下旬から7月にかけて収穫を迎える「飯南の桃」です。私は冷蔵庫で軽く冷やし、そのままかぶりつきます。桃の皮には栄養がたっぷり詰まっていますし、皮と実の間が本当に甘くておいしいのです。ぜひ試してみてください。

旬の野菜や果物には、その季節に体が必要とする栄養素がたくさん含まれています。丸亀市には、農家の皆さんが丹精込めて育てたおいしい野菜や果物があふれています。皆さんも地元の新鮮な食材を食べて、これからの暑さの厳しい時期を乗り越えていきましょう。

## 低所得の子育て世帯に対する 子育て世帯生活支援特別給付金

子育て支援課 ☎24-8808

食費などの物価高騰で、その影響を特に受ける低所得の子育て世帯の生活を支援するため、国の事業として「特別給付金」を支給します。



- 支給額 児童一人あたり一律 **5万円**
- 支給要件

支給対象者	申請
(1)令和5年3月分の児童扶養手当を受給した人 (2)令和4年度の子育て世帯生活支援特別給付金の支給対象となった人 ※養育状況の変化により、一部支給対象外の人があります(海外転出者など)。	<b>×不要</b> (5月31日(水)支給予定)
(1)(2)以外で、養育している児童の人数に応じて5月31日に支給がなかった人のうち、次に該当する場合は支給対象になる可能性があります。 <b>個別に通知はしません。</b> (3)令和5年度所得(令和4年中の収入)の住民税均等割が非課税である。または家計が急変し、直近の収入が非課税相当*まで減少している。 (4)ひとり親世帯のうち、公的年金などを受けているために令和5年3月分の児童扶養手当を受給していない。または家計が急変し、直近の収入が児童扶養手当支給制限限度額*未満である。	<b>○必要</b> 審査後、該当者に 随時支給します。

- 申請方法 6月12日(月)～令和6年2月29日(木)に子育て支援課まで。  
※基準や申請時に必要な持ち物など詳しくは、市ホームページをご覧ください。



## 児童手当に関するお知らせ

子育て支援課 ☎24-8808

### 1 一部の人は児童手当継続に、「現況届」の提出が必要です

毎年6月以降に、市で住民票や前年の所得状況などを確認し、受給者が児童手当を引き続き受給する資格があるかどうか審査しています。昨年度から、「現況届」の提出が原則不要になりましたが、次に該当する人は、引き続き「現況届」の提出が必要です。提出が必要な人には、6月中旬以降に手続きの案内文を送付しますので、必要事項を記入し、6月30日(金)までに提出してください。

- 児童と受給者の住民票上の住所が異なる人
- 離婚協議中で配偶者と別居している人
- 配偶者からの暴力などにより、住民票の住所が市外にある人
- 施設等受給者に該当している人
- 令和3年度以前分の現況届を提出していない人
- その他、状況を確認する必要がある人

### 2 児童手当の所得制限

制度改定により、昨年6月分から所得制限上限額が設けられました。このため、受給者の所得が上限額以上の場合、児童手当などは支給されなくなりました。ただし、児童手当などが支給されなくなった後に、所得が上限額を下回った場合は、改めて「認定請求書」の提出が必要です。該当者には7月上旬に案内文を送付します。

所得基準額など  
詳しくはこちら



## 浄化槽の適切な管理を

下水道課 ☎24-8850

浄化槽は、微生物の働きで汚水を処理する装置です。適切な維持管理をしないと、生活污水がきちんと処理されず、地域の水環境に悪い影響が出ます。維持管理には①保守点検②清掃③法定検査の3つがあります。

### ①保守点検

年3回必要です。県の登録を受けた保守点検登録業者に委託してください。

### ②清掃

汚泥の引き抜きなどを行います。時期は①の保守点検登録業者が知らせます。市の許可を受けた浄化槽清掃業許可業者に委託してください。

### ③法定検査

年1回必要です。①の保守点検や②の清掃が適切に行われているか検査します。(公社)香川県浄化槽協会が実施しており、各家庭の検査時期に郵送で案内しています。詳しくは、同協会のホームページをご覧ください。

## 農薬は正しく使いましょう!

### 6月～8月は農薬危害防止運動実施期間

農林水産課 ☎24-8845

農薬を扱う人は、次のことに注意してください。



- 農薬使用基準（適用作物、使用量・希釈倍数、使用時期、使用回数）を守りましょう。
- 圃場の周辺に作物が栽培されている場合は、収穫時期などを確認し、栽培者と連携をとりましょう。
- 飛散を減らすため、散布の方向やノズルの圧力などの基本的事項を守り、風の弱いときに実施しましょう。
- 住宅地周辺で実施する場合は、事前周知を行うなど、周辺住民に配慮しましょう。
- 作物ごとに防除記録をつけましょう。
- 販売するときには、登録のある農薬を扱い、購入者に正しい使用方法を説明しましょう。

## 出水期に備え、事前に確認しましょう

危機管理課 ☎25-4006

梅雨に入ると、大雨や台風による河川の増水や土砂災害が増えます。災害に備えるため、次の大切なポイントを事前に確認しておきましょう。

### ●自分の住んでいる地域の災害リスクや避難場所を確認

市の防災マップを確認して、お住まいの地域の災害リスクや周辺の避難場所を確認しましょう。

### ●気象や避難に関する情報の確認

県や気象庁などが提供する防災情報を確認しましょう。

### ●自分自身や家族での備え

災害に備えてマイタイムラインを作成し、自分自身や家族の防災行動を事前に決めておきましょう。

### ●非常時に持ち出すもの確認

避難する際、すぐに持ち出せるように、食料・水・着替え・服用薬などを準備しておきましょう。

### ●避難のタイミングを確認

避難に時間のかかる人は、「高齢者等避難（警戒レベル3）発令時に、「避難指示（警戒レベル4）」発令では、必ず全員が避難しましょう。

危険度	↑	高	警戒レベル 5	緊急安全確保	行動	命の危険 直ちに安全確保!	状況	災害発生または切迫
			-----警戒レベル4までに必ず避難!-----					
		4	警戒レベル 4	避難指示	行動	危険な場所から全員避難	状況	災害のおそれが高い
			警戒レベル 3	高齢者等避難	行動	避難に時間がかかる人は避難を開始	状況	災害のおそれあり
		2	警戒レベル 2	大雨・洪水・高潮注意報	行動	ハザードマップなどで避難行動を確認	状況	気象状況悪化
警戒レベル 1	早期注意情報		行動	災害への心構えを高める	状況	今後気象状況悪化のおそれ		
低								

※各注意報・警報は、警戒レベル2～4にまたがります。  
※避難勧告は廃止され、避難指示に統一されました。

詳しくは、市ホームページをご覧ください。



## 毎年6月1日～30日は「環境月間」身近な環境問題を考えよう

生活環境課 ☎24-8809

### 水環境を守る

#### ●川や海を汚す原因

主な原因は、家庭から出る生活排水です。トイレ・台所・風呂・洗濯など、1日1人あたり、約250Lの生活排水を出しています。そのうち、約70%がトイレ以外の生活排水で、一番汚れの量が多いのは、台所からの排水です。「食べ残しや油を台所から流さない」など、皆さんの工夫で汚れの量を減らしましょう。

#### ●ごみを捨てない

ため池や河川にごみを捨てると、やがて海に出て海ごみの原因になり、水環境に悪影響が出ます。絶対にごみを捨てないようにしましょう。



### 「環境月間」に関連したイベント

#### ●環境パネル展

期間 6月5日(月)～9日(金)

場所 市役所1階エントランスホール

#### ●丸亀城天守「環境の日」グリーンライトアップ

期間 6月3日(土)～11日(日)

## 市の離島(本島・広島)での宿泊費を助成します

生活環境課 ☎24-8809  
市観光協会 ☎85-5852

対象宿泊施設に宿泊し、日本遺産構成文化財を2か所以上周遊した人に対して、宿泊費の一部を助成します。

- 申請期間 6月15日(木)～10月25日(水) ※助成対象期間は、7月15日(土)チェックイン～10月31日(火)チェックアウト分です。
- 助成金額 1人3000円(期間中1回限り)
- 申請方法 ①対象宿泊施設に直接予約をする(予約時に助成金を利用したいとお伝えください)。  
②宿泊日の5日前までに、市観光協会ホームページ内の専用フォームから利用申請する。  
③市観光協会からメールで届く「ご利用明細書」を印刷して、対象宿泊施設に必ず持参する。

### 日本遺産構成文化財

本島	しわく きんぱんしょあと	こがらす	かさしま
	●塩飽勤番所跡	●木鳥神社鳥居	●笠島集落
広島	しわくほんじまたかんぼうやまいしきりちようばあと	ちとせざ	としより
	●塩飽本島高無坊山石切丁場跡	●千歳座	●年寄の墓
広島	おのえ	おうとうざん	はぶしいわ
	●尾上邸	●王頭山(王頭砂漠)	●波節岩灯標
広島	いしぐら	おとう	しんぎょうざん
	●石蔵(旧波節岩灯標脂油庫)	●石の里資料館収蔵資料	●心経山



市観光協会  
ホームページ  
対象宿泊施設  
の確認や利用  
申請はこちら



島旅ノート  
ホームページ  
各島の日本遺産構成  
文化財や宿泊施設  
など詳しくはこちら

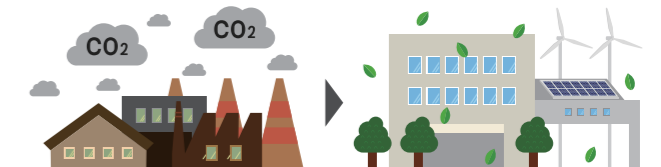
## SDGsについて考えよう～Goal13: 気候変動に具体的な対策を

秘書政策課 ☎24-8839



「〇年に一度の未曾有の災害」というニュースを毎年のように耳にするほど、気候変動の問題は深刻な状況となっています。

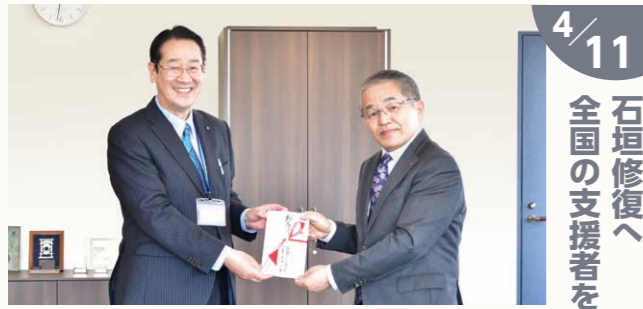
このゴールでは、気候変動の要因と言われている地球温暖化の進行を緩和するために、CO<sub>2</sub>などの温室効果ガスの発生をできる限り抑制することが目標とされています。加えて、気候変動がもたらす自然災害の影響を軽減するため、強靱な基盤整備や防災対策など、適応能力を強化することについても掲げられています。CO<sub>2</sub>の排出に関しては、産業や運輸部門などだけでなく、家庭部門も一定の割合を占めており、企業や個人を問わず、私たち一人ひとりの行動が鍵を握っていると言えます。



市においても、再生可能エネルギーの導入促進や省エネの推進、また、浸水被害対策や地域防災力の強化に取り組んでいます。

### 身近なSDGs ー私たちが取り組めることー

- 衣類の調整で冷暖房に頼り過ぎない
- 備蓄品の確認、地域の防災訓練に参加する



4/11 石垣修復へ 全国の支援者を代表して市に寄附

丸亀城石垣修復費用として、四国化成ホールディングス株式会社から、市長に寄附金(20万円)が手渡されました。これは、同社が香川丸亀国際ハーフマラソンに合わせて開設したチャリティサイトで、全国の支援者90人から集めたものです。市長は「寄附金は石垣修復のために大事に使わせていただきます」と感謝の気持ちを伝えました。



3/15 紺綬褒章を伝達

片岡政隆さん(アルプスアルパイン株式会社 名誉顧問)

市にアルプスアルパイン株10万株を寄附し、紺綬褒章を受章した片岡政隆さんの褒章伝達式が市役所で行われました。片岡さんの意向に沿い、市では「丸亀市片岡給付型奨学金制度」を創設し、今年度から学生への給付を開始する予定です。紺綬褒章は私財の寄附など公益のために貢献した個人や団体に対して国が授与するもの(Sydv)。



4/19 ソフトテニス女子ダブルス 準優勝を報告

山ノ内瑞貴さん(普通寺市立南小5年)、穂山紗和さん(富熊小5年)

3月末に開催された第22回全国小学生ソフトテニス大会で準優勝を収めた穂山・山ノ内ペアが市役所を訪れました。丸亀ソフトテニスポーツ少年団に所属する穂山さんは「決勝コートに立つのは、とても緊張して、思ったコースに打てなかった。もっと技術を磨いて今度は優勝したい」と次の目標に向けて話しました。



4/18 新市民会館新築工事の安全を祈願

市役所西側の新市民会館建設地で、工事の安全を願う安全祈願祭が行われ、市や議会、工事関係者ら約120人が出席しました。市長は「全ての市民が文化芸術をとおして交流し、新たな価値とつながりを創出する施設を目指したい」と思いを語りました。新市民会館の開館は令和8年3月末を予定しています。



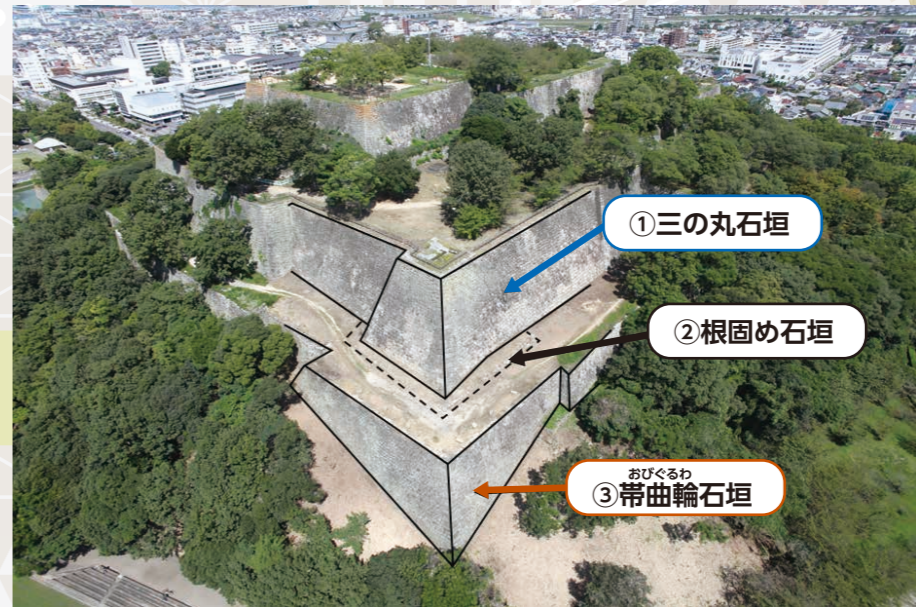
4/27 「元気に育ってね」 児童らドジョウの稚魚放流

城東幼稚園主催の「工器川・YOU・遊フェスタ」が城東小学校東側のみんなのひろばで4年ぶりに開催され、周辺の児童と園児ら、約170人が参加しました。子どもたちは、ゲームやダンスで交流した後、ドジョウの稚魚約600匹を「元気に育ってね」の掛け声で次々と放流し、自然の大切さを学びました。



4/20 ため池に転落した男性を救助 消防本部が3人に感謝状

綾歌町のため池に転落した80代男性を救助したとして、市消防本部は、片岡邦弘さん(綾歌町)、山地剛史さん(綾歌町)、佐々木孝さん(高松市)に感謝状を贈りました。3人は3月13日、現場近くを車で通りかかった際、助けを呼ぶ声を聞いて駆け付け、池から男性を救助。「男性の命が助かって何より」と3人は口を揃えました。

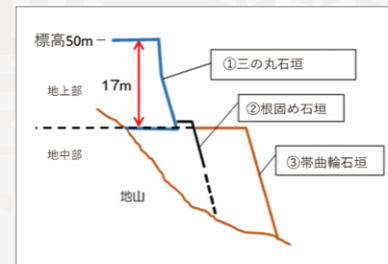


崩落前の南西部石垣

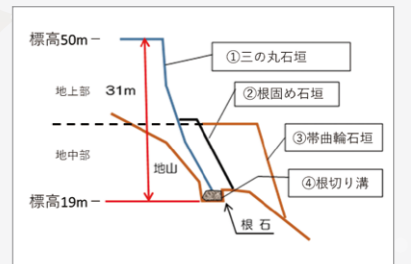
【丸亀城南西部石垣の構造】

石垣崩落後から続けてきた石垣解体工事や崩落石、崩落土の回収工事も大詰めを迎え、様々な調査から復旧する石垣の姿が見えてきました。ここでは改めて、崩落した石垣がどのような構造であったかをご報告したいと思います。

崩落した石垣は当初、帯曲輪石垣の上に三の丸石垣が築かれていると考えていましたが、工事、調査が進むにつれ三の丸石垣が地中部へと想定以上に続き、結果として三の丸石垣は地中部14m、地上部17m、合計31mとなり日本で2番目の高さとなりました。また三の丸石垣の土台と考えていた帯曲輪石垣は、根固め石垣とともに、高い三の丸石垣の下半分を前からおさえる役目をもつ石垣であることも分かりました。そして、三の丸石垣の基礎は根切り溝とよばれる地山を掘った溝の中に根石を据える構造であることも分かりました。それぞれの構造につきましては、今後順次ご紹介していきます。



当初の想定構造図



現在の想定構造図

文化財保存活用課 ☎22-6278

- ◆「がんばれ！丸亀城応援募金」募金箱 .....12,830,269円
- ◆「がんばれ丸亀城支援金」(専用口座振込) .....757件 .....68,225,399円
- 丸亀市ふるさと納税
  - ◆「丸亀城を守り後世に残す事業」 .....5,104円
  - ◆「日本一の高さを誇る丸亀城石垣を修復する事業」 .....191,034,783円

- ◆企業・団体・個人などからの寄附金 (4月1日～4月30日)
- 【企業】
  - 四国化成ホールディングス株式会社 .....200,000円
- 【団体】
  - 生彩現場合同会社 PICNIC実行委員会 .....5,104円 (敬称略・順不同)

ご支援 ありがとうございます

寄附金・募金の状況は左記のとおりです。(4月30日現在)

総額 4億9126万8913円

# 6月23日～29日は「男女共同参画週間」です

人権課男女共同参画室 ☎24-8823

今年度のキャッチフレーズは

“無くそう思い込み、守ろう個性 みんなでつくる、みんなの未来。”

「男女共同参画社会の実現と女性活躍の推進に向けた、日本国内・国際社会へのメッセージ」として、次世代を創り上げていく15～20歳の若い世代から募集し、決定しました。

## こんな思い込みはありませんか？

- 政治は男性の方が向いている？
- 女性は仕事より、家事育児を優先すべき？
- 男性は育児・介護休業を取得すべきではない？
- 結婚後の姓は、夫の姓を選択すべき？



性別によって役割を判断することは、一人ひとりの個性や能力を損なうだけでなく、働き方や生き方の制限にもつながります。性別に関わらず、自分らしさを尊重できる男女共同参画社会づくりの一步として、家庭や職場での役割を、「性別」ではなく「個人」として考えていきましょう。

## 男女共同参画パネル展を開催

「男女間所定内給与格差の推移」など、現代社会の状況について紹介しながら、ライフプランニングの重要性などを解説します。

- 期間 6月19日(月)～23日(金)
- 場所 市役所1階 エントランスホール



昨年のパネル展の様子

## 関連図書を特別展示

男女共同参画に関する図書や、今年度の男女共同参画週間のキャッチフレーズに関する図書などを特設コーナーで展示します。

- 期間 6月10日(土)～29日(木)
- 場所 中央・飯山・綾歌の各図書館



昨年の中央図書館の様子

## 女性人財リストの登録者を募集しています！

人権課男女共同参画室 ☎24-8823

市では、女性があらゆる分野で活躍できる環境整備の取り組みの一つとして、審議会委員や専門分野の見識をもっている女性、経済団体などで活躍している女性をまとめた「女性人財リスト」を作成しています。このリストは、研修会や講演会講師の依頼先検討などに活用できるよう、市ホームページで公開しています。また、リスト登録者を随時募集しています。

自薦他薦は問いませんので、皆さんからの登録・情報提供をお待ちしています(他薦の場合は、本人の承諾が必要です)。



**登録対象者** 地域の発展に熱意がある人で、次の①②両方に当てはまる人  
※リスト登録には審査があります。

- ① 瀬戸内中讃定住自立圏域内※に現住所 または 勤務先などがある18歳以上の女性
  - ② 審議会などの委員として活動する意欲がある または 専門知識があり、活動実績のある女性
- ※丸亀市、善通寺市、琴平町、多度津町、まんのう町



詳しくは、市ホームページをご覧ください。

## 街頭啓発活動を実施します

人権課 ☎24-8811

人権擁護委員会が昭和24年6月1日に施行されたことから、毎年6月1日は「人権擁護委員の日」として、全国で人権啓発活動を実施しています。市では、次のとおり街頭啓発活動を実施します。

- 日時 6月1日(木) 午前10時 ※品物がなくなり次第終了
- 場所 ゆめタウン丸亀店(店舗入口付近)

## ホットコラム

### 共に生きる

ヒマラヤのふもとに、「世界一幸せな国」といわれるブータンという国があります。経済的には決して豊かではないといわれていますが、ブータンの人の幸福論には、こんな話があります。

ブータンへ取材に行った記者がブータンの人に「幸せですか？」と尋ねると、「あなたは幸せですか？」と逆に質問されたそうです。そして、ブータンの人は「あなたが幸せなら、私も幸せです」と答えたそうです。ブータンには、「まわりへの幸せが自分の幸せにつながる」といった文化があるそうです。自己中心的な考え方が広がっている日本社会において、「共に生きる」ことのヒントになるような気がします。

東日本大震災以来、人と人との結びつき、支え合いや助け合いの意味で「絆」という言葉が注目されるようになりました。しかし、新型コロナウイルス感染症の流行により、同調圧力※が強まったとされています。

人権課 ☎24・8811

す。コロナ禍で相互監視が厳しくなり、コロナ禍以前よりも息苦しい世の中と感ずることも多くなったのではないのでしょうか。

お互いが尊重され、暮らしやすい社会は、一人ひとりの違いを認め、互いに支え合って生きる「共生社会」の実現だと考えます。

一方では、誰にもみとられない孤独死がきっかけで「無縁社会」という言葉がつけられる世の中です。人権や地域社会の問題に対して自分には関係ないといった「無関心」の人がいるからかも知れません。物質的に恵まれ、より便利になっているのに、私たちは大事なものを失っているような気がします。

人権や地域社会などまわりの問題に対して、「無関心」から「無」をなくし、意識し、「関心」を持ち、共に生きることについて考えることが大切ではないでしょうか。

※集団における意見や行動において、多数派に合わせるように仕向けるための無言の圧力

## 講演「性の多様性と人権」

人権課 ☎24-8811

女?男?異性愛?LGBT?性別や恋愛の在り方は、もっと曖昧で多様で複雑です。

皆さんが、今より生きやすい環境をつくるためにも、多様性理解や人権尊重に通じる「誰しにも共通する属性」の捉え方について考えてみましょう。



講師:あっきー(飯田 あきる)さん (ダイバーノン代表)

- 日時 6月27日(火) 午後1時半～3時
- 場所 マルタス 多目的ホール1・2
- 対象 市内在住、または 市内に通勤・通学している人
- 定員 120人(定員になり次第、受付終了)
- 料金 無料
- 申込方法 6月22日(木)までに「参加者名、電話番号」を電話・ファクス・メールのいずれかの方法で人権課まで
- 申込先 同課 ☎24-8811、FAX 24-8874、メール jinken-k@city.marugame.lg.jp

## 手話を学ぼう

福祉課 ☎24-8805

日常で使える手話をご紹介します。皆さんも簡単な手話から覚えてみませんか？

### 助けてください



① 親指を立てた左手(右手)に、右手(左手)の掌を、軽く2回当てます。



② 体の前で右手(左手)の掌を伸ばしておじきをします。

YouTubeで手話動画を公開しています。(協力:中讃聴覚障害者協会)



## 先代池北多目的広場の愛称を募集します

スポーツ推進課 ☎24-1392

先代池の北側に、屋根付き広場と多目的グラウンドがあるスポーツ施設の整備を進めています。屋根付き広場では、バタックやゲートボール、フットサルなど、グラウンドでは、少年軟式野球やソフトボール、サッカーなどの屋外スポーツを楽しむことができます。市民の皆さんに、身近で親しまれる愛称を募集します。



市ホームページ



●募集期限 6月30日(金)

最優秀作品に選ばれた人には、賞状と記念品を贈呈します。

応募方法や施設概要など詳しくは、市ホームページをご覧ください。

## 令和5年度丸亀市女子サッカー推進事業 第2回こどもサッカー教室

スポーツ推進課 ☎24-1392



体を動かすことが好きな子集まれ!

参加無料

年中さんから参加できるサッカー教室です。楽しいボール遊びや簡単なゲームを行います。ぜひ、気軽にご参加ください。男の子も女の子も一緒に楽しみましょう!

日時	6月17日(土)		
場所	Jフット丸亀(蓬萊町)		
対象	キッズ(年中・年長)	小学1~3年生	小学4~6年生
定員	20人(男・女)	各24人(女子児童のみ)	
準備物	動きやすい服装、シューズ(スパイク不可)、着替え、タオル、飲み物 ※ボールは用意しています。		
申込方法	申込状況など詳しくは、Jフット丸亀 ☎090-3182-3315 (正午~午後8時受付)※先着順 メール mail@j-fut.com ☎21-8788 ※すでに定員に達している場合は、ご了承ください。		

## ウエスタン・リーグ公式戦 開催決定!!

スポーツ推進課 ☎24-1392

### 阪神タイガース vs 広島東洋カープ

●日時 7月29日(土)・30日(日)  
午後6時試合開始(予定)

●場所 レクザムボールパーク丸亀

●チケット販売 6月15日(木)から

詳しくは、スポーツ推進課にお問い合わせください。

### 6月の試合日程

カマタマレ讃岐

香川オリーブガイナーズ

詳しくは、各ホームページをご覧ください。

## 地域密着型サービス事業者を募集します

高齢者支援課 ☎24-8807

市では、令和3年度から3か年を計画期間とする「第8期丸亀市介護保険事業計画」において、地域密着型サービスの整備数を定め、計画的に整備を進めています。本年度は、下記のサービスを行う事業所の指定を公募により行います。

●募集事業種別及び事業所数  
小規模多機能型居宅介護(1事業所)



●事業開始時期  
原則として、令和5年度末までに事業を開始

●応募方法  
6月1日(木)~7月31日(月)(土・日曜、祝日を除く)午前9時~午後5時に、必要書類を高齢者支援課に直接持参。

詳しくは、市ホームページに掲載の募集要項をご確認ください。

## あやうた温泉 湯舟道で湯ったり過ごそう

あやうた温泉「湯舟道」は、毎週のようにご夫婦でご来館いただくお客様も多い、地域密着型の日帰り温泉です。湯船に浸かり穏やかな時間を過ごしませんか。

所在地	綾歌町栗熊西68-3 綾歌健康づくりふれあいセンター内 ☎86-4793
営業時間	午前10時~午後9時(入館は午後8時半まで) 休館日以外の水曜日は午後6時まで(入館は午後5時半まで)
休館日	毎週第1・3水曜日、12月31日、1月1日
料金	3歳以上12歳未満/200円、12歳以上70歳未満/350円、70歳以上・障がい者/200円



リラックスコーナーやお食事処「湯舟食堂」も併設しています。

## ようこそ!! にじいろカフェ(認知症カフェ)へ

認知症に関心のある人、認知症が気になる人、認知症の人と家族、専門職の人など、様々な人と出会える場です。地域で集い、おしゃべりや情報交換をしませんか。どなたでも気軽にお立ち寄りください。

名称	開催日時(毎月)	場所
にじいろカフェ クルー	第3土曜日 午後1時半~3時	クルー不動産(土居町二丁目18-7)
にじいろカフェ こかげ	第3日曜日 午前10時~正午	「一の風」デイサービスセンター(通町52-6)
にじいろカフェ すこやか	第3金曜日 午後1時半~3時	城西コミュニティセンター
にじいろカフェ 城坤	第2火曜日 午後2時~4時	城坤コミュニティセンター
にじいろカフェ 城南	第1土曜日 午前9時半~11時半	丸亀城南虎岳幼稚園南側(田村町1679番地1)
にじいろカフェ どき	第2土曜日 午後1時半~3時半	土器コミュニティセンター
にじいろカフェ いいの	第3金曜日 午後2時~4時	珠光園(飯野町東二甲911番地1)
にじいろカフェ カナン	第2木曜日 午後1時半~3時	川西コミュニティセンター
にじいろカフェ シャローム	第3木曜日 午後1時半~3時	郡家コミュニティセンター
にじいろカフェ たるみ	第2木曜日 午後1時半~3時	たるみの杜 交流ホール(垂水町1360-1)
にじいろカフェ 桃の木	第2日曜日 午前10時~11時半	デイサービス桃の花(飯山町川原185-1)
にじいろカフェ 紅山	第3日曜日 午後2時~4時	飯山南コミュニティセンター
にじいろカフェ アーチ	第2土曜日 午前10時~正午	岡田コミュニティセンター
にじいろカフェ アーチin広島	第3木曜日 ①午前10時半~午後0時半 ②午後2時~4時	①広島コミュニティセンター ②青木集会所

※新型コロナウイルス感染症などの影響により、実施状況や開催時間が変更となる場合があります。詳しくは地域包括支援センター(☎24-8933)にお問い合わせください。

水泳は護身術 泳力をつけて夏を楽しもう!!

ベビースイミングも体験できます

スクール生募集中

まずは無料体験から……

伊藤スイミングスクール・レディネススポーツクラブ

丸亀校 丸亀市土器町東6丁目44-1 ☎0120-25-0450

レディネススポーツクラブ 丸亀市郡家町1556-1 ☎0120-28-6811

いい家はいい土地選びから

HPからの予約がお得

ホテルの地下300mから湧き出した美肌温泉でリラックス

天然温泉 京極の湯 SUPERHOTEL

丸亀駅前

建築条件なし・取扱多数

Tel.0877-24-3363 Tel.0877-83-9000

秋山興産株式会社 丸亀市飯野町東二 1787 番地 9 香川県知事(10)2568号



休日当番医

4日(日) 小もりもとこどもクリニック 土器町 ☎25-9228  
 函内 津森クリニック 津森町 ☎21-1212  
 眼みさき眼科クリニック 飯山町 ☎98-7773

11日(日) 内 香川労災病院 城東町 ☎23-3111

18日(日) 内 アイファミリークリニック 川西町 ☎28-1333  
 整 川井整形外科クリニック 天満町 ☎23-4010

25日(日) 内 岸本医院 柞原町 ☎22-5629  
 国 こはし耳鼻咽喉科 郡家町 ☎28-6110  
 内 胃 吉 外 吉 訓 医院 飯山町 ☎98-2012

【歯科】 診療時間 午前9時～正午

4日(日) かわむら歯科医院 まんの町 ☎75-6480

11日(日) さかい歯科医院 宇多津町 ☎41-0333

18日(日) 森田歯科医院 宇多津町 ☎49-6549

25日(日) じょう歯科医院 宇多津町 ☎49-6480

※気象警報発表時には、診療時間が変更になる場合があります。受診前には各医療機関へお問い合わせください。

「夜間の救急電話相談」

午後7時～翌朝8時 発熱など急病のときの対応について、看護師が電話で相談に応じます。

一般：☎#7899 か ☎087-812-1055  
 小児：☎#8000 か ☎087-823-1588

当番医は変更することがあります。新聞や「医療ネットさめき」などで確認してください。



健康行事

(健康課 ☎24-8806)

●こころの健康相談 要予約  
 14日(水) 市役所 午前10時～11時45分

●栄養相談 要予約  
 5日(月) 市役所 午後1時半～4時半  
 19日(月) 綾歌保健福祉センター

●理学療法士による相談  
 14日(水) 飯山総合保健福祉センター 午前9時半～11時半

●歩行プール夜間説明日 前日午前中までに要予約  
 13日(火) 男性 飯山総合保健福祉センター 午後6時～7時  
 16日(金) 女性

●すこやか体操教室〈ひざ痛について〉  
 28日(水) ひまわりセンター 午前10時～11時半

子ども健康行事

(健康課 ☎24-8806)

●マイナス1歳から始まる子育て講座 要予約  
 予約受付：6月12日(月)～6月21日(水)

25日(日) ひまわりセンター ①午前9時半～10時45分  
 ②午前10時半～11時45分

●離乳食講習 要予約  
 9日(金) ひまわりセンター 午前10時～11時

●1歳6か月児健康診査  
 8日(木) ひまわりセンター 午後1時半～2時半  
 29日(木) 飯山総合保健福祉センター  
 22日(木)

●3歳児健康診査  
 21日(水) ひまわりセンター 午後1時半～2時半  
 28日(水) 綾歌保健福祉センター  
 7日(水)

※3か月児・1歳6か月児・3歳児健康診査の対象者には、個別に案内します。

暮らしの相談

●人権相談 (法務局 丸亀支局 ☎23-0228・人権課 ☎24-8811)

月～金曜 法務局 丸亀支局 午前8時半～午後5時15分  
 7日(水) 飯山市民総合センター 午前10時～午後3時  
 14日(水) 市役所(4階相談室16)

●行政相談 (広聴広報課 ☎35-8891)  
 5日(月) 市役所(1階相談室1) 午前10時～正午  
 綾歌市民総合センター  
 飯山市民総合センター

●行政書士相談 (県行政書士会 ☎087-866-1121) 予約可  
 15日(木) 市役所(1階相談室1) 午前9時～正午

●不動産無料相談 ((公社)香川県宅地建物取引業協会 ☎087-823-2300)  
 2日(金) 市役所(1階相談室1) 午後1時～3時半  
 16日(金)

※16日(金)は弁護士が同席します。  
 ●定例農家相談 (農業委員会 ☎24-8826) 予約可  
 5日(月) 市役所(3階農業委員会) 午前9時～11時  
 12日(月) 綾歌市民総合センター  
 27日(火) 飯山市民総合センター

●身体障がい者相談員による相談 (福祉課 ☎24-8805) 要予約  
 15日(木) 飯山市民総合センター 午前10時～正午

●発達障がい者(児)個別相談(ま～る) (丸亀市発達障害児支援相談窓口(ほっぺ) ☎85-6613) 要予約  
 9日(金) 19日(月) ひまわりセンター 午前9時～正午  
 午後1時～4時  
 2日(金)、12日(月)、14日(水)、16日(金) 午前9時～正午  
 20日(火) 21日(水) 午後1時～4時

●子育て支援総合相談窓口(まる育サポート～あだあじお～) (あだあじお専用ダイヤル ☎85-8810)  
 月～金曜 ひまわりセンター3階 午前9時～正午  
 午後1時～4時

9日(金) 19日(月) ひまわりセンター 午前9時～正午  
 午後1時～4時  
 2日(金)、12日(月)、14日(水)、16日(金) 午前9時～正午  
 20日(火) 21日(水) 午後1時～4時

●子育て支援総合相談窓口(まる育サポート～あだあじお～) (あだあじお専用ダイヤル ☎85-8810)  
 月～金曜 ひまわりセンター3階 午前9時～正午  
 午後1時～4時

	相談日(祝日を除く)	相談場所	時間
市民相談 (電話相談不可)	月～木曜 第5金曜	市役所(1階)	午前9時～正午・ 午後1時～4時
	第1・3金曜	綾歌市民総合センター	
	第2・4金曜	飯山市民総合センター	
問い合わせは、広聴広報課 ☎35-8891			

●障がい者(児)相談会 (福祉課 ☎24-8805) 要予約  
 15日(木) 市役所 午前9時半～11時半

●おとなの発達障がい個別相談 (福祉課 ☎24-8805) 要予約  
 22日(木) 市役所 午前9時半～11時半

●中西讃マルタス常設サテライト(無料経営相談所) (香川県よろず支援拠点 ☎087-868-6090) 要予約  
 月～水曜 マルタス1階 午前9時半～午後5時

●弁護士無料法律相談 (社会福祉協議会 ☎22-4976) 予約受付：午前8時半～午後5時15分 要予約  
 3日(土) ひまわりセンター 午前9時～午後0時20分  
 8日(木) 綾歌保健福祉センター 午後1時20分～4時40分  
 21日(水) ひまわりセンター  
 28日(水) 飯山総合保健福祉センター

●成年後見制度専門職相談 (社会福祉協議会 後見センターまがめ ☎22-4976) 要予約  
 6日(火) ひまわりセンター 午後1時～3時  
 20日(火)

●空き家相談 (都市計画課 ☎35-7613) 要予約 受付(先着順)  
 22日(木) 市役所 午前9時～午後4時 19日(月) 午後5時まで  
 ●交通事故巡回相談 (広聴広報課 ☎35-8891) 要予約 受付(先着順)  
 28日(水) 市役所(1階相談室1) 午前10時～正午 27日(火) 午後5時まで

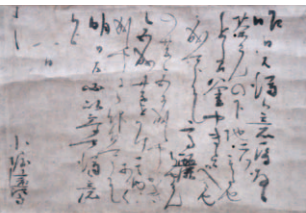
●無料税務相談 (四国税理士会丸亀支部 ☎22-0041、予約受付：午前10時～午後4時) 要予約 (マルタス ☎24-8877) 要予約  
 5日(月) 19日(月) 四国税理士会丸亀支部(丸亀商工会議所会館1階) 午後1時～4時  
 26日(月) 午後1時～3時  
 12日(月) マルタス1階 ※オープンスペースでの相談になります。

■その他の相談

- 少年相談(平日)＝少年育成センター ☎0120-734970
- 家庭児童相談・女性相談(平日)＝市の家庭児童相談室 ☎23-2201
- 母子・父子自立支援相談(平日)＝子育て支援課 ☎24-8808
- ボランティア相談(平日)＝丸亀市社会福祉協議会 ☎22-5700
- 性的少数者に関する相談(平日)＝人権課 ☎24-8811

資料館だより ☎22-5366

常設展 企画コーナー展示  
 「新収蔵資料展」



開館時間：午前9時半～午後4時半  
 場所：2階常設展示室 料金：無料  
 月曜休館

BOAT RACE まるがめ BOATRACE まるがめホームページ www.marugameboat.jp

6月	1	2	3	4	5	6	7	8	9	10	11	12	13	14	15	16	17	18	19	20	21	22	23	24	25	26	27	28	29	30
丸亀開催(ナイター)	木	金	土	日	月	火	水	木	金	土	日	月	火	水	木	金	土	日	月	火	水	木	金	土	日	月	火	水	木	金
モニング	唐津	唐津	唐津	唐津	唐津	唐津	唐津	唐津	唐津	唐津	唐津	唐津	唐津	唐津	唐津	唐津	唐津	唐津	唐津	唐津	唐津	唐津	唐津	唐津	唐津	唐津	唐津	唐津	唐津	唐津
デイ	宮島	宮島	宮島	宮島	宮島	宮島	宮島	宮島	宮島	宮島	宮島	宮島	宮島	宮島	宮島	宮島	宮島	宮島	宮島	宮島	宮島	宮島	宮島	宮島	宮島	宮島	宮島	宮島	宮島	宮島
ナイター	若松	若松	若松	若松	若松	若松	若松	若松	若松	若松	若松	若松	若松	若松	若松	若松	若松	若松	若松	若松	若松	若松	若松	若松	若松	若松	若松	若松	若松	若松

※赤字＝女子戦 ※AL＝オールレディース  
 まちづくりのお手伝い!! ～ボートレース事業の収益は、住民福祉の向上に役立っています～

アイレックス ☎86-6800 (水曜休館) URL http://www.marugame-ilex.org/

桂吉弥落語会「ざ・吉弥彌」  
 ●日時：6月11日(日) 午後2時開演  
 ●場所：生涯学習センター  
 出演：桂吉弥、桂しん吉、桂つっこ  
 ●料金：前売3000円(当日3500円)  
 ※全席自由席 ※未就学児の入場はご遠慮ください。

うたごえ喫茶  
 昭和の歌を中心に、リクエストにも応じます。  
 ●日時：6月3日(土) 午前10時～正午  
 ●定員：40人程度  
 ●料金：1200円(お茶付き)

第28回スタンウェイピアノリレーコンサート参加者募集  
 ●日時：8月26日(土)・27日(日)  
 午前9時半～午後5時  
 ●演奏時間：一人5分以内  
 ●演奏曲目：自由  
 ●料金：500円  
 ●募集期間：6月1日(木)～30日(金)  
 ●日時：6月11日(日) 午前11時開演  
 ●場所：生涯学習センター  
 出演：桂吉弥、桂しん吉、桂つっこ  
 ●料金：500円  
 ※全席自由席

MIMOCA 丸亀市猪熊弦一郎現代美術館 ☎24-7755 www.mimoca.org

企画展 中園孔ニ ソウルメイト  
 6月17日(土)～9月18日(祝)  
 午前10時～午後6時(入館は午後5時半まで)  
 休館日 月曜・7月18日(火)  
 ※7月17日(祝)、9月18日(祝)は開館

同時開催 常設展「猪熊弦一郎展」  
 中園孔ニ(無題) 2012年 東京都現代美術館蔵  
 Photo by Kenji Takahashi  
 ©Koji Nakazono, Nakazono Family, Courtesy of Tomio Koyama Gallery  
 詳しくは、ミモカのホームページをご覧ください。



# みんなの 掲示板

日時・場所・対応資格・対象  
 定員・内容・料金・その他  
 申し込み・問い合わせ

## お知らせ

### 丸亀税務署から

●消費税込インボイス制度説明会  
 時 6月13日(火)①午前10時～11時半  
 ②午後2時～3時半  
 定 各20人(要事前予約)  
 他 登録申請を希望する人は、スマートフォン、マイナンバーカードが必要です。  
 申 同税務署 ☎23・2223

### 坂出税関支署から

税関は、爆発物・けん銃・不正薬物などの密輸防止に取り組んでいます。密輸に関する情報は、密輸ダイヤル(24時間受付) 0120・461・961  
 問 同税関支署 ☎44・9210

### 視覚障害者のためのパソコンボランティア養成講習会

時 ①7月27日(木)午前10時～午後4時半  
 ②7月28日(金)午前10時～午後4時半  
 ③7月31日(月)午後1時半～4時半(全3回)  
 所 香川県視覚障害者福祉センター(高松市)  
 対 ボランティア活動に参加できる人、基本的なパソコン操作ができる人  
 定 2人(多数の場合は、選考)  
 料 無料  
 申 7月6日(木)までに、同センター ☎087・812・5563

### 多言語de子育て、自分育の楽しさを伝えるワークショップ&講演会

●講演会①オンライン・ZOOM  
 ②ユープラザうたづ  
 時 ①6月15日(木)午前10時～11時半  
 ②6月18日(日)午前10時～11時半  
 ③7月16日(日)午前10時～正午(要予約)  
 ●ワークショップ  
 時 7月15日(土)午後3時～5時  
 所 ユープラザうたづ  
 対 どなたでも(要予約)  
 料 無料(託児も無料)  
 問 徳永さん ☎090・6280・6950

### テレビの映像に乱れはありませんか?

携帯電話の新しい電波の利用開始により、テレビ映像に影響が出る可能性があります。影響の可能性がある地域の家庭や企業にはチラシを配布します。  
 7月20日(木)以降に、テレビ映像が乱れるなどの影響が出た場合は、次のコールセンターまでご連絡ください。  
 回復作業は、(社)700MHz(カナル)利用推進協会が実施するため、費用を請求することは一切ありません。

### 外国人の不法就労・不法滞在の防止にご協力を

丸亀警察署では外国人が安心して生活できるよう、防犯・交通安全指導とともに、不法就労・不法滞在の取り締まりを行っています。外国人を雇用する際は、必ず在留カードなどで在留期間や在留資格、就労期限の有無の確認をお願いします。  
 問 丸亀警察署 ☎22・0110

### 坂出市 番の州公園から

●アジサイを見に来ませんか  
 55種類、約750株のアジサイが咲き誇ります。  
 時 6月1日(木)～30日(金)  
 所 同公園噴水広場周辺アジサイ園・アジサイロード  
 料 入場・駐車場無料  
 ●ハーブの育て方と利用方法  
 時 6月11日(日)午後1時半～3時45分  
 定 16人(先着順)  
 料 2000円  
 申 申込受付開始 5月29日(月)から  
 他 講師は、ガーデンデザイナー牟禮信子さん。セミナー終了後、園芸相談会もあります。  
 問 申込方法など詳しくは、同公園管理事務所 ☎45・6820

### 満濃池森林公園から

●公園の草と植物で創作アート教室  
 時 6月10日(土)午前9時半～11時半  
 所 同公園森林の館  
 定 15人(電話受付先着順)  
 料 700円  
 申 込期間 6月2日(金)～4日(日)  
 ●アジサイの剪定と挿し木教室  
 時 7月2日(日)午前9時～正午  
 所 同公園森林の館  
 定 15人(電話受付先着順)  
 料 700円  
 申 込期間 6月22日(木)～25日(日)  
 問 同公園管理事務所 ☎57・6520

### 飯山総合学習センターから

●親子食育料理教室  
 時 6月11日(日)午前9時半  
 所 同センター2階調理実習室  
 対 年中～小学6年生と保護者  
 定 8組(先着順)  
 料 3000円  
 材料費 1500円(一家族)  
 他 エプロン・三角巾・お手持きタオル・筆記用具・タッパー持参。講師は松永美恵子教授(香川短期大学)  
 ●臨床美術「太陽のエコバッグ」  
 時 6月18日(日)午前10時  
 所 同センター2階研修室  
 対 年中～大人(未就学児は保護者同伴)  
 定 15人(先着順)  
 料 700円

### がんサロン

①教えて！美容師さん  
 ～ウィッグのお手入れ～  
 ②一緒に歌おう！～音楽療法～  
 時 6月14日(水)②6月28日(水)午後1時半～2時半  
 所 マルタス2階ROOM2  
 定 各20人(事前予約制)  
 料 無料  
 申 マルタス ☎24・8877  
 問 香川労災病院がん相談支援センター ☎23・3111

### 試験

●自衛官候補生  
 所 香川県内  
 対 18歳以上33歳未満の男女  
 ※採用試験などの説明、試験の申し込みは丸亀地域事務所です。  
 ●幹部候補生(一般・歯科・薬剤)  
 一般・歯科・薬剤科のコースから各自衛隊の幹部自衛官となる者を養成する課程。  
 一般幹部候補生には、陸上自衛隊の音楽要員や、海上・航空自衛隊の飛行要員が含まれる。また、歯科・薬剤科幹部候補生は、病院勤務などの自衛隊の衛生分野で活躍する歯科医官、薬剤官を目指す。  
 試験日 6月24日(土)(1次)  
 申込期限 6月15日(木)まで  
 所 香川県内  
 問 受験資格など詳しくは、同事務所 ☎23・6420

### 催し

●四国医療専門学校オープンキャンパス  
 時 6月25日(日)午前10時～午後1時  
 所 同校(宇多津町)  
 内 学校説明、授業体験など

### 香川看護専門学校オープンキャンパス

時 6月17日(土)午前10時～(受付開始 9時半)  
 所 同校(善通寺)  
 内 学校紹介、個別相談、看護体験など  
 問 同校総務部 ☎63・6161

### 四国学院大学オープンキャンパス

時 6月24日(日)午前11時～午後3時(予定)  
 内 大学紹介、授業体験、個別相談、キャンパスツアーなど  
 他 無料送迎バスあり(要予約)  
 申 同大学入試課 ☎0120・459・4333

### 県司法書士総合相談センター 定例相談会

時 6月17日(土)午後1時～4時  
 所 マルタス2階ROOM2  
 内 一般相談(登記相談など)法テラス相談・成年後見相談  
 料 30分無料(要予約)  
 申 県司法書士会 ☎087・821・5701

### 生涯学習センターから

●シニアのスマホ教室～初級編～  
 時 6月11日(日)午前10時半～午後3時半  
 所 同センター4階講座室1  
 定 16人  
 料 1000円  
 問 同センター ☎23・1091

### プリントピア丸亀から

●古布講座  
 ①ワンちゃんベッド(小型・中型犬向き)②ジャバラのミニ財布③ベスト  
 時 6月14日(水)②6月16日(金)③6月17日(土)午前10時～正午  
 ●ペーパークラフト教室  
 「楽しいおりがみ」  
 時 6月11日(日)午前10時～11時半  
 ●手芸講座「ハワイアンストラップ」  
 時 6月28日(水)午後1時～3時  
 ●ガラス工房「ピアグラス」  
 時 6月17日(土)・24日(土)  
 申 込受付開始 6月1日(木)午前9時半～(要予約)

### ガラスで作る赤ちゃんの定型

時 6月18日(日)・25日(日)(要予約)  
 問 詳しくは、プリントピア丸亀 ☎56・1144

**庭木1本から承ります!**

お客様へのお約束

- 庭木一本より明瞭料金
- 土日でもOKです
- トイレはお借りしません
- お茶はご遠慮します

広報まるがめをご覧の方に

生垣の剪定 定着10名のみ (税込)

長さ1m×高さ2m 通常2,200円を **1,100円!**

ガーデンエクステルズ

お見積り・お問い合わせはお電話もしくは2次元コードから

【高松国分寺店】  
高松市国分寺町新居3194-3 ☎0120-61-4128

大阪・神戸へはJR四国バスが便利でオトク

**1人2席使える! Wシート確保運行!**

<平日限定>  
 毎日運行! (車内フリーWiFi、コンセント付)

三宮BT 大阪駅  
 坂出インターBT ⇒ (片道)3,500円～ (片道)3,800円～  
 専用駐車場(81台)あり

ジェイアール四国バス  
 高松市西町32-16  
 Tel 087-825-1657

**丸亀市の不用品回収は 僕たちにお任せください!!**

軽トラックプラン 詰め放題

作業スタッフ1名 16,500円  
 作業スタッフ2名 22,000円

https://kataduke-man.com  
 ☎050-3743-8700 カタヅケマン  
 平日10:00～18:00 合同会社 LAMP 丸亀市原田町1682番地13

オシャレな提案無料

おしゃやかに  
**塗り替え**  
 しませんか?

【一級建築士事務所】  
 【国土交通大臣許可(般-4)第26633号】

株式会社 虹工房 ☎0120 49 7716  
 〒763-0081 丸亀市土器町西4-364 マルダイビル1F

# 図書館へ行こう!



## ●中央図書館おはなし会

日時：6月10日(土) 午前10時半～  
 場所：マルタス2階 キッズスペース  
 内容：おはなし、手遊び、紙芝居など  
 対象：幼児・小学校低学年  
 料金：無料 ※当日自由参加

### 6月の休館日

- 中央図書館(☎22-3746) 12・26・30日
- 綾歌図書館(☎86-5915) 5・12・26・30日
- 飯山図書館(☎98-2666) 5・19・30日



図書館HP▶

※ご紹介している本は、各館で所蔵状況が異なりますので、詳しくは職員にお尋ねください。

今月の新刊

## おすすめ本を紹介します

### 『からだの美』

小川 洋子(著)/文藝春秋



人や動物の体に関するエッセイ集です。棋士の中指、バレリーナの爪先、石川住純の視線、カタツムリの殻など、鋭い観察眼と独特の視点で切り取られた瞬間の動き、摩訶不思議な生態が、繊細かつ美しい文体で綴られています。時に偏愛とも思える作者のこだわりも含めて、我々の生きている世界はなんと豊潤で、美は至る所にあるのだということに気づかされます。

### 『成瀬は天下を取りに行く』

宮島 未奈(著)/新潮社



今を全力で生き抜いている主人公「成瀬あかり」がとにかく魅力的です。閉店する西武大津店のために中2の夏休みを捧げるといふ一見突拍子もない行動も、本人はいたって真面目です。目標に向かって真っすぐに突き進む姿は清々しくもあり、彼女から目が離せません!一緒に青春を駆け抜けたかったと思わせる愛おしさがあふれます。

### 『パンダ なかよしたいそう』

いりやま さとし(作)/講談社



大人気シリーズ「パンダたいそう」の最新刊です。この本を読むと、自然と体が動きたくなります。さあ、2人組になって、パンダさんの動きに合わせて、“ちんあなご”や“おすもうさん”に挑戦してみましょう!ほのぼのとしたタッチの絵に子どもも大人も癒されながら、体を動かすきっかけになると思います。

	書名	著者(編集・監修)	出版社
一般	『電車の窓に映った自分が死んだ父に見えた日、スキンケアはじめました。』	伊藤 聡(著)	平凡社
ティーンズ	『霞が関の人になってみた 知られざる国家公務員の世界!』	霞 いちか(著)	(株)カンゼン
児童	『おとな体験授業?』	なかがわ ちひろ(作)	アリス館

## セカンドブック事業

### お気に入りの絵本を1冊贈ります

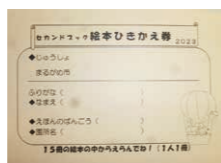
来春小学1年生になるお子さんに、6月ごろ絵本の引き換え券とカタログを送ります。15冊の絵本の中から1冊をお選びください。引き換え方法など詳しくは、カタログをご確認ください。

#### ●対象者

市内在住の5歳児(平成29年4月2日～平成30年4月1日生まれの子ども)

※絵本の見本は、中央・綾歌・飯山の各図書館で展示しています。

中央図書館 ☎22-3746



●お城まつりの撮影が無事終わりました。ファイナダー越しに見えた笑顔がとてもまぶしかったです(ガブ)●6年ぶりに休みのGWは、雨でだらだらしてしまいました。休日家族との時間を大切にしていきたいです(エフ)●お城まつりににぎわいに自然と笑顔になりました。屋台の食べ歩きをすればよかったと少し後悔しています(はむ)●コロナ前とほぼ同じ規模で開催された今年のお城まつり。徐々にまつりの雰囲気を満喫できました(もこ)

ほっと息 編集 寄

香川に二つの大名庭園 丸亀京極家・高松松平家

## 大名庭園めぐり帳

記念の御朱印をコレクション

▲中津万象園 HP ▲栗林公園 HP

「中津万象園」「栗林公園」入り口にて配布中!

広告

### ひまわりセンターから

●夏の昼ご飯に!担々麺&マンガプリン♪3品の発酵料理! 7月5日(水)午前10時半～午後2時 16人(先着順) 定1500円(材料費含む) ●親子でパン作り!ふわふわのちぎりピザパン! 7月29日(土)午前10時～午後0時半 対親子2人1組(3歳～12歳) 定8組(先着順) 料2000円(材料費含む) 申6月1日(日)から同センター1階 総合受付(☎58・2061)

### 東小川児童センターから

●ファンタジー〜楽しい創作紙芝居〜 6月24日(土)午前11時～正午 対幼児と保護者、小学生 定10組(当日先着順) 料無料 他講師は平岡様さん ●マザーブース〜英語であそぼ〜 「わくわく冒険」 7月1日(日)午後1時半～2時半 対幼児と保護者、小学生 定10組(要申込) 料無料 他講師は中田真紀さん 問同センター(☎56・8778)

### 対幼児・小学生

定15人(要予約) 料無料 他講師は宮下弥生さん 申込受付開始!5月30日(火) ●しゃぼん玉であそぼう! 6月24日(土)午前10時～11時半 対幼児・小学生 料無料(先着順) 問児童館(☎23・1091)

### 募集

放送大学令和5年度10月生 テレビやインターネットを利用して授業を行う通信制の大学です。心理学・福祉・経済・歴史・文学・情報・自然科学など幅広い分野を学べます。 出願期間!第1回 6月10日(土)～8月31日(木) 第2回 9月1日(金)～12日(火) ※いずれも必着 問放送大学香川学習センター(☎087・837・9877)

### テニスクラブ(硬式)

毎週土曜午後2時～4時 所飯山運動公園テニスコート 対どなたでも 定20人 料年会費5000円 他見学自由、体験可 申松川さん(☎090・8692・2976)

### 飯山薬草の会

毎月第1日曜午前9時半～11時半 ※1月はありません 所飯山北コミュニティセンター 内薬草のことを学べます 料年会費3000円 申当日会場または、荒木さん(☎090・3784・1367)

### 丸亀コーポ・アニーロ会員

毎週金曜午前9時半～11時半 所生涯学習センター5階音楽室 内合唱やポップスなど、多様なジャンルの女性合唱 他随時見学可 問秋山さん(☎090・4509・6054)

### 三線音楽集団「さつささ」

土曜午後1時～3時、月・水曜 土曜午後6時～9時(対応可能) 所駅前居酒屋「毛遊」 料3000円(6回分 ※1回500円) 他要予約、随時体験可、レンタル三線あり 問福田さん(☎090・1323・6987)

### 順正館剣道教室

6月5日(月)・7日(水)・9日(金) 午後7時～8時 所順正館道場(飯野町) 対年中以上(初心者) 料無料

申直接、同道場か三浦さん(☎090・1004・9245)

### 県立高等技術学校丸亀校 Auto CAD講習(作図編)

8月23日～30日(月・水・金曜) 4日間 午後6時～9時 所同校(港町) 対在職者で、パソコンの基本操作ができる人 定15人 料2000円(テキスト代含む) 申込期間!6月20日(火)～8月7日(月) 問同校総務課(☎22・2633)

### 離職者訓練(公共職業訓練)

令和5年度8月生

- ①機械・CADオペレーション科
- ②電気設備エンジニア科
- ③ものづくり溶接加工科(導入講習付き)
- ④ICTシステム科(導入講習付き)

時①②8月2日(水)～令和6年1月31日(水)③④8月2日(水)～令和6年2月29日(木)午前9時～午後3時10分 定①②15人③6人④5人 料無料(テキスト・作業着代は実費) 申6月1日(水)～30日(金) に最寄りのハローワーク職業相談窓口へ申し込み 問ポリテフセンター香川訓練課(☎087・867・6716)

## はるかせ法律事務所

犯罪・刑事事件 交通事故 離婚・男女問題 遺産相続 など

丁寧で分かりやすい対応をいたします。約25年の検事経験がある【元検事】が、豊富な経験でご依頼者様の強い味方となります。あなたの「不安」を「安心」に変えていきます。

0877-21-8652 相談料《30分 5,500円(税込)》

香川県丸亀市杵原町770-1 TEL:0877-21-8652 FAX:0877-21-8653 弁護士 柳浦清文

## 丸亀のじいちゃん、ばあちゃんにまかせとき!

こんなお仕事シルバーにおまかせください!

庭木の剪定・防除・大工・換・障子・草刈・草抜き・管理監視・清掃・ワックスがけ・家事・育児支援・簡単な介護・屋内屋外の軽作業・毛筆・宛名書き等

詳しくはコチラまで

公益社団法人丸亀市シルバー人材センター 丸亀市塩屋町5丁目6番1号 ☎23-6215

広告



子どもから大人まで楽しめる  
イベントを毎月開催!

# 「コミュニティパーク グルーンまるがめ」 「ボートキッズパーク モーヴィまるがめ」

5/13  
土曜日  
オープン



問い合わせ先

「コミュニティパーク グルーンまるがめ」  
「ボートキッズパーク モーヴィまるがめ」  
☎85-9335

住所

〒763-0011 香川県丸亀市富士見町 4-1-1

Gruun/Mooovi まるがめ公式

ホームページ



Instagram



最新情報はこちら >>>

## 時太鼓打ち鳴らし式

市観光協会 ☎85-5852



江戸時代、藩士が「九つ刻(正午)」を告げる太鼓を打っていたことにちなんで、時の記念日の6月10日に、時太鼓の打ち鳴らし式を行います。

今年も「京極くん」と第12代丸亀市観光親善大使が、時太鼓の打ち手を務めます。

打ち鳴らしの体験もできます。ぜひお越しください。

- 🕒 日時 6月10日(土)  
午前11時50分～午後0時20分頃
- 📍 場所 丸亀城大手門広場  
※雨天時は太鼓門(大手一の門)内  
予定

## 即興劇で考える おやこのつながり

参加無料

参加者の子育てに関する実体験を劇団プレイバックーズが即興劇にして公演します。即興劇を通じてそこで語られるストーリーを見つめ直し、様々な視点から子どもとの関わりを考えてみませんか。

- 日時 6月10日(土) ①午前10時～正午 即興劇鑑賞  
②午後1時半～4時半 即興劇体験
- 場所 マルタス多目的ホール2
- 対象 どなたでも
- 定員 ①50人 ②20人
- 講師 株式会社アズ 代表取締役 宗像 佳代さん  
むなかた かよ
- 申込方法 6月8日(木)までに、応募フォームへ必要事項を入力または電話、ファクス、メールのいずれかの方法で文化課まで ☎35-8708、FAX 24-8863  
メールkaikankensetu@city.marugame.lg.jp



©劇団プレイバックーズ



## わが家のアイドル



なかじま はくと  
中島 航渡くん  
(H31.4.29生)  
浜町

いつも素敵な笑顔をありがとう♡  
みんなに愛される人に育ってネ☆

- ★ 1歳から3歳までのお子さんを紹介!
- ★ 申し込みは、広聴広報課 ☎24-8801へ

(株)プロバトンに委託し、市内の全世帯に配布しています。  
配布のお問い合わせは、同社(専用ダイヤル☎070-3791-1492)までご連絡ください。



この広報紙は、古紙配合率60%再生紙、また、環境にやさしい植物油インクを使用しています。

