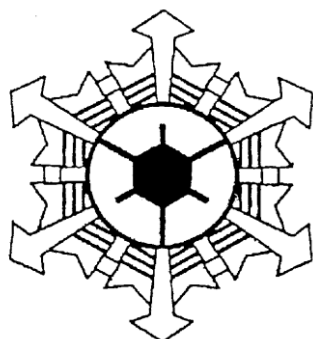


消防年報

令和4年度版



丸亀市消防本部

令和5年刊行

は じ め に

この年報は、令和4年度中の丸亀市における消防事情を収録し、今後の消防行政の参考に資するために編集しました。

統計は、過去数年間を比較して、原則、会計年度をもって表し、火災統計及び救急救助統計は暦年としました。

令和5年7月

丸亀市消防本部

丸亀消防の歌

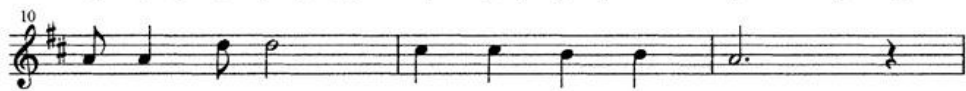
小川 楠一 作曲
小野 昭七 作詞



まどろむひまのひとときも



たいきのそなえゆるみなくわれら



じゅうせきおうところ



ほーらいじゅうーかろーくまん



のいのちとたからだんこまも



るこぞれこぞれこぞれあ



いーしのしょうぼうしーん





一 まどろむひまの 一刻も

待機の備え ゆるみなく

われら重責 負うところ

蓬萊城下 六万の

生命と財産 断乎守る

拳れ愛市の消防心

二 紅蓮の火の手 上がるとも

怒濤の水魔 襲うとも

われら団結 起つところ

炎は遠く 雲と散り

飛沫は瀬戸の潮と退く

誇れ力の 消防陣

三 水火の試練 幾たびか

苦難に堪えて 今ここに

われら感激 湧くところ

郷土の山河 晴れ渡り

鶯の旗に 風が鳴る

飾れ丸亀 消防史



目 次

総 務

位置及び地勢／消防庁舎	1
消防機関配置図	2
消防の沿革	3
消防本部機構	9
消防予算と職員・人口等の比較	10
消防手数料	11
職員の配置	12
職員の任免等の状況／職員の勤続年数	13
職員の年齢	14
職員教養	15
消防吏職員の資格取得状況	16
公務災害（消防職員・消防団員）	17

予 防

防火対象物	18
中高層建築物	19
各種届出等事務処理	21
消防同意事務処理	22
危険物施設	23
年度別危険物施設	24
屋外タンク貯蔵所	25
危険物事務処理	26
婦人防火クラブ	27

防 災

消防水利	28
------	----

消防ポンプ自動車等	29
通信施設	30
消防無線配置	31
119番受信	33
出動状況	34
消防相互応援協定等の締結	35
火 災	
火災の概要	37
月別火災発生	38
年別火災発生	39
出火原因	40
曜日別時間別出火件数	41
建物用途別出火件数	42
損害額別出火件数／覚知別出火件数／死傷者	43
初期消火／令和4年主な火災	44
火災の推移	45
主な火災の記録	50
分団別火災発生	56
救急救助	
救急活動の推移	57
月別救急出場件数	58
月別救急搬送人員	59
時間別・曜日別救急出場件数／覚知別救急出場件数	60
収容所要時間別搬送人員／医療機関別搬送人員	61
不搬送件数／事故種別年齢区分別搬送人員／傷病程度別搬送人員	62
傷病程度別転送回数別搬送人員／応急手当等普及啓発活動／現場到着所要時間別救急出場件数	63

応急処置別搬送人員	64
救助・支援活動状況	65
消防団	
消防団機構	66
組織及び現勢	67
消防団員定数・実員数	68
年齢別消防団員／報酬	69
在職年数別消防団員数	70
就業形態別状況／在職年数別退団状況／年齢別入団状況／教養状況	71
出動状況	72
消防ポンプ自動車	73
小型動力ポンプ付積載車	74
小型動力ポンプ	75
屯所・機械器具置場	76

総務



位置及び地勢

平成17年3月22日、丸亀市・綾歌町・飯山町、1市2町が合併し、新「丸亀市」が発足しました。

丸亀市は、香川県の海岸線側ほぼ中央部に位置し、北は多島美を誇る瀬戸内海国立公園、南は讃岐山脈に連なる山々、陸地部は讃岐平野の一部で平坦な田園地帯が広がっています。

中央部には標高422メートル、讃岐富士と称される飯野山がそびえ、また、県内唯一の一級河川土器川が流れており、豊かな自然環境にも恵まれています。

400年の時を経た丸亀城を有し、まさに自然と歴史が調和した田園文化都市として、中讃地域の核たる重要な役割を担っています。

(令和5年4月1日現在)

人 口	108,143 人 (常住人口)
世 帯 数	45,928 世帯
面 積	111.80 km ² (陸地部 88.23 km ² ・ 島嶼部 23.57 km ²)
位 置	東経 133° 48′ ・ 北緯 34° 17′
広 ぼ う	東西 24.16km ・ 南北 23.82km

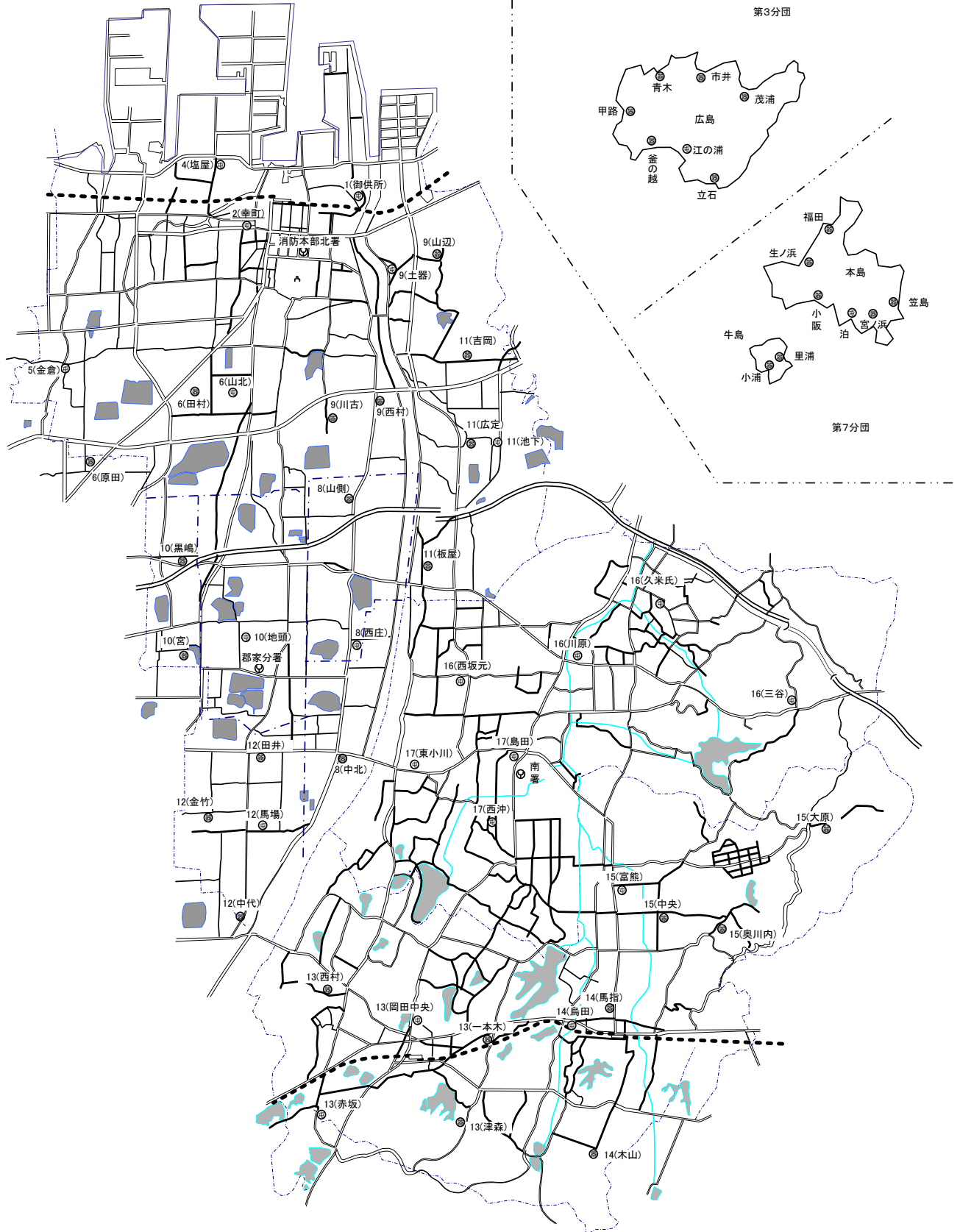
消防庁舎

(令和5年4月1日現在)

区 分	所 在 地	構 造	敷地面積 (㎡)	建築面積 (㎡)	延べ面積 (㎡)	建 築 年 月
消防本部 北消防署 消防団本部	大手町二丁目1-37	鉄筋コンクリート造 6階建 地下1階 塔屋1階	1,396.70	1,071.40	5,072.03	平成22年1月
郡家分署	郡家町1033-1	鉄筋コンクリート造 2階建	739.00	318.20	460.10	昭和62年03月
南消防署	飯山町下法軍寺296-1	鉄筋コンクリート造 2階建	4,331.48	1,002.81	1,716.37	平成08年12月
		鉄骨造(訓練塔)5階建		30.03	150.15	平成08年12月
		鉄筋コンクリート造 (防災センター)2階建		155.25	364.23	昭和48年12月



消防機関配置図



消 防 の 沿 革

元禄年間	藩主京極家第二代高豊時代に町奉行より達しがあつて城下 10 余ヶ所に用水戸を設け、各用水戸に水溜桶 30 ヶを設置せしめた。また、町の家持に水溜桶1ヶ、長屋5軒毎に水溜桶1ヶを設置せしめた。これが、消防設備のはじめである。
宝永年間	京極家第三代高或時代に町奉行の達しにより出火の際、町役(町年寄)は町方より所要数の人足を出役させた。これを火消人足といった。
享保年間	京極家第四代高矩時代に旧 12 月 10 日より正月中(末日迄)町三浦の夜警を町奉行より仰せ付けられ、一夜に火消人足2名づつを出役させた。それより夜警は、毎年実施せられた。
明和年間	京極家第五代高中時代に火消侍を置き、城内及び侍屋敷防備の任に当たらせた。いわゆる、武家火消である。一方、町年寄が惣宰領となって火消組を組織し、組頭1名を置き、明治時代の消防組になるまで町火消といわれた。
明治8年 11 月	丸亀警察出張所が創設され、火消組はその指揮下に入る。
明治 26 年6月	頭取、副頭取、取締の消防掛員が選挙せられ、い・ろ・は・に組の4組、組員 100 名をもって丸亀町消防組を設置した。
明治 27 年2月	勅令をもって消防規則が公布され、法的地位が与えられる。
明治 32 年4月	市制実施に伴い、丸亀市消防組となる。
明治 33 年	腕用ポンプ1台を購入し、い組に配置したのを始め、明治 35 年までに残余のろ・は・に組に各1台配置した。
大正3年	消防組の機構を改め、い組ろ組を第1部に、は組に組を第2部と称した。
大正6年6月	六郷村の合併に伴い、第3部を新設した。
大正 14 年	手挽ガソリンポンプ(25 馬力)2台を購入し、第1部、第2部に1台づつ配置した。
昭和2年4月	本市に初めて、消防機械器具の保存手入れ並びに地水利調査に専従せしめるため、消防組員より常備消防手1名を任命した。
昭和8年	平井式消防自動車(1932 年式フォード)1台、さらに昭和 10 年岡山式フローイング消防自動車(V8. 1935 年式)1台を購入し、第1部、第2部にそれぞれ配置し、新たに常備消防手2名を任命した。
昭和 14 年4月	警防団の施行により、消防組は警防団に改編せられ、団長以下 562 名、7

	部5ヶ分団編成となる。
昭和 22 年8月	香川県知事の認可を得て、警防団を消防団に改編し、団長以下 380 名、1部7ヶ分団編成となる。
昭和 23 年3月	消防組織法施行により、自治体消防として市が管理することになった。
昭和 25 年2月	消防団員定員を 380 名から 330 名に減員した。
昭和 26 年4月	南村合併により定員 330 名を 380 名に増員し、1部8ヶ分団編成となる。
12 月	少数精鋭主義の新編成切替を行い、消防団定員 210 名、3部6ヶ分団編成に整理した。
昭和 27 年6月	消防本部並びに消防署を新設し、消防長以下 19 名、消防自動車4台で編成し発足した。
昭和 28 年3月	市内二番町1番地の2に消防庁舎を改築移転した。
12 月	婦人消防クラブが 80 名で結成された。
昭和 29 年4月	本島村、川西村合併により、それぞれ消防団員 50 名をもって第7、第8分団を結成し、これで消防団員 310 名、3部8ヶ分団編成となる。
5 月	土器村合併により、消防団員 50 名をもって第9分団を結成し、これで消防団員 360 名、3部9ヶ分団編成となる。
10 月	郡家村合併により、消防団員 60 名をもって第 10 分団を結成し、これで消防団員 420 名、3部 10 ヶ分団編成となる。
昭和 30 年3月	善通寺市瀧川地区の一部合併により、消防団員 20 名を第6分団に編入し、これで消防団員 440 名となる。
5 月	飯野村合併により、消防団員 50 名をもって第 11 分団を結成し、これで消防団員 490 名、3部 11 ヶ分団編成となる。
昭和 31 年3月	少年消防クラブに、昭和 30 年度表彰優良クラブとして全国少年消防クラブ運営指導協議会会長から表彰旗が授与された。
12 月	3部を団本部に統合し、これで消防団組織は1団本部 11 ヶ分団編成となる。
昭和 33 年5月	垂水村、広島村合併により消防団員 50 名、60 名をもって第 12、第 13 分団を結成し、これで消防団員 600 名、1団本部 13 ヶ分団編成となる。
昭和 34 年4月	少数精鋭主義の編成切替を行い、消防団員 531 名となる。
昭和 37 年9月	第1回丸亀市消防団消防訓練競技大会を開催した。
昭和 41 年 11 月	都市計画に基づき、市内大手町二丁目4番1号に消防本部(署)庁舎を新築した。
昭和 42 年 12 月	消防分団などの派遣職員(機関員)を署に勤務させた。救急業務を開始し

	た。
昭和 44 年4月	消防団員の編成切替えを行い、1団本部 12 ヶ分団、消防団員 477 名となる。
昭和 46 年 12 月	救助隊を編成し、救助業務を開始した。
昭和 47 年 12 月	明治天皇行在址碑を移転し、消防庁舎車庫を増築した。 屈折はしご付消防ポンプ自動車1台を購入した。
昭和 48 年4月	飯綾消防組合設立(構成町:綾歌町・飯山町)。
昭和 49 年3月	化学消防ポンプ自動車1台を購入、本署に配置した。
昭和 51 年3月	春季火災予防運動の一環として、市資料館共催による消防今昔展を開催した。
昭和 52 年 12 月	消防本部(署)庁舎を増築した。
昭和 54 年4月	飯綾婦人防火クラブ連合会結成(構成町:綾歌町・飯山町)。
昭和 55 年3月	消防庁舎に、消防・救急一斉指令装置(B型)を設置した。
昭和 56 年3月	消防庁舎屋上に、救助訓練塔を増築した。
9月	昭和 56 年度香川県消防操法大会において、第8分団が消防ポンプ自動車の部で優勝を飾る。
昭和 59 年9月	昭和 59 年度香川県消防操法大会において、綾歌郡代表として出場の飯山町消防団が消防ポンプ自動車の部で優勝を飾る。
昭和 60 年5月	離島地域遠隔サイレン吹鳴装置を整備した。
昭和 61 年 10 月	飯山町消防団が消防ポンプ車の部で第 10 回全国消防操法大会に出場する。
昭和 62 年4月	郡家町に消防署南分署を新築し、職員8名で消防業務を開始した。
10月	日本消防協会主催の第3回全国婦人消防操法大会において、垂水婦人消防隊に優良賞が授与された。
昭和 63 年3月	救助工作車1台を購入し、本署に配置した。
昭和 63 年9月	昭和 63 年度香川県消防操法大会において、第9分団が小型ポンプの部で優勝を飾る。
10月	日本消防協会主催の第 11 回全国消防操法大会・小型ポンプの部において、第 10 分団に準優勝楯が授与された。
平成元年7月	南分署において、救急業務を開始した。
平成2年 10 月	30m級はしご付消防自動車1台を購入、本署に配置した。

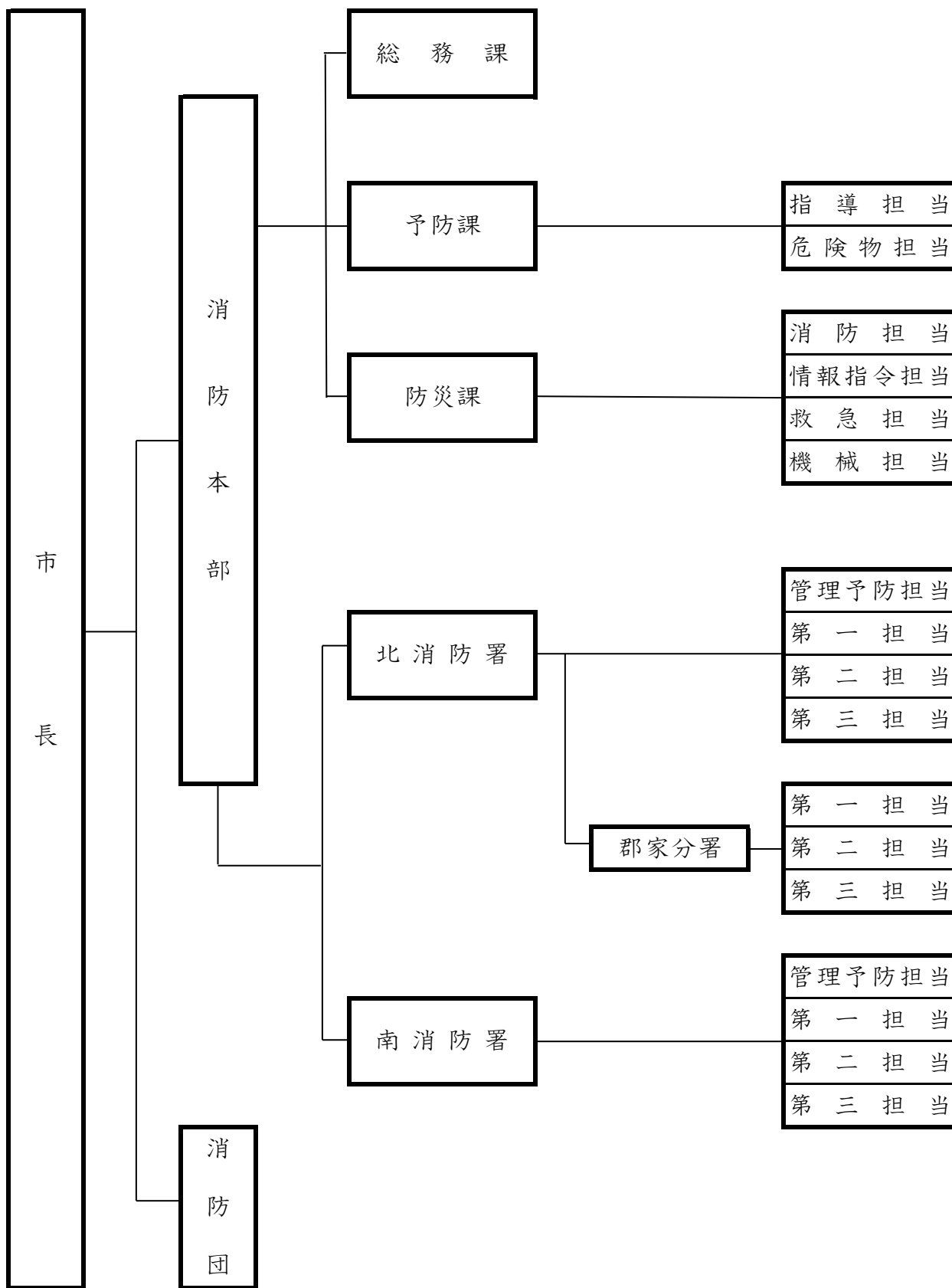
平成3年9月	第29回丸亀市消防団消防訓練競技大会において、第12分団が5ヶ年連続優勝を飾る。
平成4年2月	日本消防協会から優良消防団として、最高栄誉賞「まとい」が授与された。
12月	化学消防ポンプ自動車Ⅲ型1台を購入、本署に配置した。
平成6年1月	香川県防災ヘリコプター派遣職員に関する協定を締結した。
2月	香川県防災無線に関する協定を締結した。
5月	広島市消防局救急救命士養成所開校にともない、職員1名を派遣し、本市第1号の救急救命士国家資格を取得した。
7月	全国的に厳しい渇水に見舞われ、本市も渇水対策本部を設置、消防本部においては延べ71日間にわたり、火災予防に警戒態勢を図り万全を期した。
平成7年1月	阪神・淡路大震災にともない、応援隊として延べ23日間、消防職員延べ18名、水そう付消防ポンプ自動車1台、消防ポンプ自動車1台、薬液搬送車1台を派遣した。
9月	平成7年度香川県消防操法大会において、第6分団が小型ポンプの部で優勝を飾る。
平成10年11月	携帯電話等からの119番通報受信を開始した。
平成15年4月1日	1市2町「丸亀市・綾歌町・飯山町合併協議会」設立。 (丸亀市消防本部、飯綾消防組合消防本部)
平成16年9月	平成16年度香川県消防操法大会において、第12分団が消防ポンプ自動車の部で優勝を飾る。
平成17年3月21日	飯綾消防組合解散。
平成17年3月22日	新「丸亀市」発足。消防職員定員122名1本部2消防署1分署・消防団員定員645名1団本部23ヶ分団編成となる。
平成17年9月	平成17年度香川県消防操法大会において、第6分団が小型ポンプの部で準優勝を飾る。
平成18年4月1日	本市初の女性消防吏員を1名採用する。
平成18年9月	平成18年度香川県消防操法大会において、第1分団が消防ポンプ自動車の部で準優勝を飾る。
平成19年9月	平成19年度香川県消防操法大会において、第8分団が小型ポンプの部で準優勝を飾る。
平成19年10月	平成19年度全国女性消防操法大会において、丸亀市女性消防隊が優良賞を受賞する。

平成 19 年 11 月	小型動力ポンプ付水槽車Ⅰ型を購入、南署に配備する。
平成 20 年 1 月	県下初となる多機能型車両が(財)日本消防協会より寄贈され、団本部に配備する。
平成 20 年 4 月 1 日	丸亀市消防団を消防団員定員 698 名 1 団本部 17 ヶ分団に再編する。
平成 20 年 9 月	平成 20 年度香川県消防操法大会において、第 9 分団が小型ポンプの部で準優勝を飾る。
平成 20 年 10 月	本市初の女性消防団員 19 名入団する。
平成 22 年 3 月	救助工作車Ⅲ型を北署に更新配備する。
平成 22 年 4 月 1 日	消防本部・北消防署・消防団本部庁舎移転し、運用を開始する。 通信指令施設Ⅱ型を整備する。
平成 22 年 9 月 12 日	平成 22 年度香川県消防操法大会において、第 17 分団が消防ポンプ自動車の部で準優勝を飾る。
平成 22 年 11 月	第 22 回全国消防操法大会に第 12 分団が消防ポンプ車操法の部で出場する。
平成 23 年 3 月	東日本大震災にともない、緊急消防援助隊として消防ポンプ自動車 1 台を派遣した。
9 月 11 日	平成 23 年度香川県消防操法大会において、第 4 分団が消防ポンプ自動車の部で準優勝を飾る。
平成 24 年 3 月	はしご付消防自動車を北署に更新配備する。
平成 24 年 9 月	平成 24 年度香川県消防操法大会において、第 10 分団が小型ポンプの部で準優勝を飾る。
平成 25 年 1 月	丸亀市・善通寺市・多度津町 消防通信指令事務協議会を設立する。
平成 25 年 2 月	救助工作車Ⅱ型を南署に更新配備する。
平成 25 年 4 月	水難救助業務を開始。 消防救急デジタル無線を整備する。
平成 26 年 2 月	化学消防ポンプ自動車Ⅱ型を北署に更新配備する。
平成 26 年 4 月	丸亀市・善通寺市・多度津町 消防通信指令共同運用を開始する。
平成 27 年 3 月	災害対応特殊水槽付消防ポンプ自動車Ⅰ-B 型を北署に更新配備する。
平成 27 年 9 月	平成 27 年度香川県消防操法大会において、第 12 分団が消防ポンプ自動車の部で優勝を飾る。
平成 28 年 4 月	熊本地震にともない、緊急消防援助隊として延べ 6 日間、消防職員延べ 14 名、指揮車 1 台、救急車 1 台、燃料補給車 1 台、人員搬送車 1 台を派遣した。

平成 30 年 7 月	平成 30 年 7 月豪雨にともない、緊急消防援助隊として延べ 14 日間、消防職員延べ 32 名、指揮車 1 台、救助工作車 1 台、燃料補給車 1 台を派遣した。
平成 31 年 2 月	災害対応特殊救急自動車を北署に更新配備する。
令和 2 年 2 月	高規格救急自動車を南署に更新配備する。
令和 2 年 3 月	指揮車を南署に更新配備する。
令和 2 年 4 月	機能別消防団員及び休団制度を導入する。
令和 3 年 3 月	災害対応特殊水槽付消防ポンプ自動車 II 型を南署に更新配備する。
令和 4 年 3 月	消防機動二輪車 2 台及び指揮車を北署に更新配備する。
令和 5 年 2 月	郡家分署の仮眠室を個室に改修する。
令和 5 年 3 月	火災原因調査車予防課に更新配備する。

消 防 本 部 機 構

(令和5年4月1日現在)



消防予算と職員数・人口等の比較

区 分	人口(人)	世帯数 (世帯)	職員数 (人)	消防費決算額 (千円)
令和4年	108,143	46,312	120	1,422,191
令和3年	108,787	45,928	120	1,277,333
令和2年	109,378	45,814	121	1,281,819
令和元年	109,139	45,436	120	1,738,893
平成30年	109,281	45,047	120	1,703,491
平成29年	109,678	44,781	120	1,242,939
平成28年	109,922	44,551	120	1,193,410
平成27年	110,034	44,142	121	1,241,435
平成26年	110,344	44,759	119	1,373,654

(人口・世帯数・職員数 令和5年4月1日現在)

区 分	消防職員1人あたり		市民1人あたり		1世帯あたり	
	人口 (人)	世帯数 (世帯)	消防費 (円)	火災損害額 (円)	消防費 (円)	火災損害額 (円)
令和4年	901	386	13,151	694	30,709	1,620
令和3年	907	383	11,742	451	27,812	1,067
令和2年	904	379	11,719	315	27,979	753
令和元年	909	378	15,932	528	38,271	1,268
平成30年	911	375	15,588	349	37,816	847
平成29年	914	373	11,333	348	27,756	852
平成28年	916	371	10,857	350	26,788	863

消 防 手 数 料

(年度)

区	分	令和4年	令和3年	令和2年	令和元年	平成30年	
総	計	892,150	743,150	856,050	1,362,200	1,593,850	
危 険 物 政 令 手 数 料	計	891,850	742,550	856,050	1,362,200	1,593,250	
	許 可	小 計	495,000	436,500	518,000	794,000	941,500
		設 置	72,000	72,000	130,000	117,000	98,000
		変 更	423,000	364,500	388,000	677,000	843,500
	完 成 検 査	小 計	281,250	218,250	262,250	410,000	405,750
		設 置	49,000	42,500	58,500	84,500	10,000
		変 更	232,250	175,750	203,750	325,500	395,750
	完 成 検 査 前 検 査	小 計	40,000	23,000	11,000	34,000	84,000
		水 張 検 査	29,000	12,000	11,000	12,000	62,000
		水 圧 検 査	11,000	11,000		22,000	22,000
	承 認	小 計	75,600	64,800	64,800	124,200	162,000
		仮 貯 蔵					
		仮 取 扱					5,400
		仮 使 用	75,600	64,800	64,800	124,200	156,600
条 例 手 数 料	計	300	600	0	0	600	
	水 張 検 査						
	水 圧 検 査						
	り 災 証 明						
	救 急 搬 送 証 明	300	600				
	そ の 他 証 明					600	

職員の配置

(令和5年4月1日現在)

区分	計	消防監	消防司令長	消防司令	消防司令補	消防士	消防副士長	消防士	職員	備考
実 員	120	1	5	29	26	25	26	15	1	
消防長・次長	2	1	1							(兼) 防災課長
総務課	計	7	0	1	1	2	0	0	2	1
	課長	1		1						
	副課長	1			1					
	担当課付	2				1				1
予防課	計	7	0	1	3	0	3	0	0	0
	課長	1		1						
	副課長	1			1					
	指導担当	2			1		2			
防災課	危険物担当	2			1		1			
	計	4	0	0	3	0	0	1	0	0
	課長	0								
	副課長	1			1					(兼) 救急担当長
	消防担当	1			1					(兼) 9(兼) 情報指令担当長1
	情報指令担当	0								(兼) 6
北消防署	救急担当	1					1			(兼) 9
	機械担当	1			1					(兼) 9
	計	67	0	1	14	14	12	9	17	0
	署長	1		1						
	副署長	4			4					(兼) 管理予防、第1、2、3担当長
	管理予防担当	1					1			(兼) 6
	第一担当	14			2	4	2	2	4	(兼) 担当長2
	第二担当	14			2	4	3	2	3	(兼) 担当長2
	第三担当	14			2	3	2	2	5	(兼) 担当長2
	郡家分署	分署長	1			1				
第一担当	6			1	1	1	1	2		
第二担当	6			1	1	1	1	2		
第三担当	6			1	1	2	1	1		
南消防署	計	33	0	1	8	10	6	5	3	0
	署長	1		1						
	副署長	4			4					(兼) 管理予防、第1、2、3担当長
	管理予防担当	1			1					
	第一担当	9			1	4	2	1	1	(兼) 担当長1
	第二担当	9			1	3	2	3		(兼) 担当長1
第三担当	9			1	3	2	1	2	(兼) 担当長1	

※ 総務課付は、香川県消防学校及び香川県防災航空隊へ派遣

職員の任免等の状況

(令和5年4月1日現在)

		令和5年	令和4年	令和3年	令和2年	令和元年	平成30年	平成29年	平成28年	平成27年
定員		122	122	122	122	122	122	122	122	122
実員		120	120	121	120	120	120	120	121	119
任用	採用	2	5	1	2	6	4	2	5	6
	その他	1	2	1	0	1	1	0	1	0
昇任	計	12	17	14	12	27	12	13	19	24
	消防監	0	1	0	0	1	1	0	0	1
	消防司令長	1	3	0	1	5	1	1	1	2
	消防司令	1	8	0	2	6	2	3	7	6
	消防司令補	5	3	8	1	3	2	3	5	3
	消防士長	5	2	5	4	3	1	4	1	7
	消防副士長	0	0	1	4	9	5	2	5	5
退職			6	0	2	6	4	3	4	6

職員の勤続年数

(令和5年4月1日現在)

区分	計	消防監	消防司令長	消防司令	消防司令補	消防士長	消防副士長	消防士	職員
計	120	1	5	29	26	21	15	22	1
5年未満	16						1	15	
5以上10年未満	22					4	11	7	
10以上15年未満	20				3	14	3		
15以上20年未満	16			1	12	3			
20以上25年未満	5			2	3				
25以上30年未満	13			7	6				
30以上35年未満	21		5	15	1				1
35年以上	6	1		4	1				
平均勤続年数(年)	14.88	1.00	5.00	5.80	4.33	7.00	5.00	11.00	1.00

職員の年齢

(令和5年4月1日現在)

年 齢	総 数	消 防 監	消 防 司 令 長	消 防 司 令	消 防 司 令 補 士	消 防 士	消 防 長 副 士 長	消 防 士	職 員
総 数	120	1	5	29	26	21	15	22	1
18	1							1	
19	1							1	
20	2							2	
21	0								
22	1							1	
23	2							2	
24	4							4	
25	3							3	
26	3							3	
27	3							3	
28	2							2	
29	4						4		
30	4						4		
31	6					4	2		
32	4					1	3		
33	3					3			
34	5					4	1		
35	5					5			
36	2					1	1		
37	4				1	3			
38	0								
39	5				5				
40	5				5				
41	2				2				
42	3				3				
43	3			1	2				
44	3			3					
45	0								
46	3				3				
47	4			2	2				
48	3			2	1				
49	4			3	1				
50	1			1					
51	4			4					
52	10		3	6					1
53	2		1	1					
54	2			2					
55	3		1	2					
56	1			1					
57	1			1					
58	0								
59	1	1							
60	1				1				
平均年齢(歳)	38.83	59.00	52.80	50.41	42.88	33.95	30.93	24.14	52.00

職員教養

(年度)

区	分	令和4年	令和3年	令和2年	令和元年	平成30年
計		30	36	33	47	45
消防大学校	幹部科				1	
	予防科					
	救助科					
	救急科					
	火災調査科					
	新任教官科				1	
	新任消防長・学校長科					
	警防科				1	
	指揮隊長コース				1	1
	高度救助コース					
	違反是正特別コース					
	香川県消防大学校	初任科	5	1	2	6
警防科		2		3		3
火災調査科		2		3		5
予防査察科			3		3	
救助科		2	3	3	3	3
救急科 (平成18年度以前は標準課程)		4		1	3	1
特殊災害科		2	3	3	3	3
幹部教育		2	3	3	3	3
危険物科			3		3	
特別教育		6	17	12	11	12
救急救命士養成所		1	1	1	1	1
薬剤投与追加講習						
指導救命士養成研修		1				1
その他資格講習		3	2	2	7	8

消防吏員の資格取得状況

(令和5年4月1日現在)

区分		計	消防監	消防司令長	消防司令	消防司令補	消防士	消防副長	消防副士	消防長	消防士
自動車運転免許	大型1種	79		3	22	24	18	7			5
	中型11+	16				2		7			7
	中型8+	18	1	2	7	4	3	1			
	準中型	1									1
	普通	3									3
	普通自動二輪	61	1	3	18	14	11	7			7
潜水士		59		2	15	16	11	8			7
小型クレーン		58		3	22	19	12	2			
玉掛け技能取扱者		57		3	21	19	12	2			
巻き上げ機		40		1	8	18	11	2			
救急救命士		5		5							
指導救命士		4			3	1					
予防技術・査察		1		1							
予防技術・設備		1		1							
予防技術・危険物		1		1							
航空特殊無線技士		0									
危険物取扱者	乙 4	2		2							
特殊無線技師	2 級	40	1	4	23	8	3	1			
酸素欠乏	2 種	84		5	28	25	19	6			1
衛生管理者	1 種	4		3		1					
特定化学物質等作業主任		6		3	2		1				
地震体験車		96	1	4	25	28	21	11			6
初任科	消防学校	117	1	5	29	31	21	14			16
警防科		21			8	9	4				
救助科		57			18	16	15	7			1
火災調査科		29			11	10	6	2			
予防査察科		30			14	10	6				
危険物科		20			8	8	3	1			
上級幹部科		6		1	5						
中級幹部科		13	1	3	7	2					
初級幹部科		16		1	12	3					
救助科		88	1	5	29	29	11	7			6
特殊災害科		39	1		10	20	8				
水難救助		36		1	5	10	11	7			2
応急手当指導員		65		5	21	17	13	8			1
機関員運転講習		28					9	11	6		2
通信指令講習		5				1		3	1		
梯子車操作課程		24		1	13	5	4	1			
幹部科	消防大学	7	1	3	2	1					
警防科		2		1	1						
救助科		2			2						
救助科		1			1						
予防課		0									
火災原因調査科		0									
新任教官科		3		1	2						
指揮隊長コース		4		1	3						
高度救助コース		6		1	5						
航空隊長コース		0									
航空隊員コース		1			1						
消防団活性化コース		1		1							

公務災害

(年度)

消 防 職 員										
区 分	負 傷 時 の 状 況							治 療 期 間		
	計	火 災	水 災	救 急	訓 練	通 勤	そ の 他	1週 間 未 満	1ヶ 月 未 満	1ヶ 月 以 上
平成30年	1			1						1
令和元年	1					1				1
令和2年	4			1	2	1		2	1	1
令和3年	2	1			1			1	1	
令和4年	2				1		1		1	1
内 訳	消 防 監									
	消 防 司 令 長									
	消 防 司 令									
	消 防 司 令 補				1		1			
	消 防 士 長									
	消 防 副 士 長									
	消 防 士									
	職 員									

(年度)

消 防 団 員										
区 分	負 傷 時 の 状 況							治 療 期 間		
	計	火 災	水 災	救 急	訓 練	通 勤	そ の 他	1週 間 未 満	1ヶ 月 未 満	1ヶ 月 以 上
平成30年	2				2			2		
令和元年	1			1						1
令和2年	0									
令和3年	0									
令和4年	0									
内 訳	団 長									
	副 団 長									
	分 団 長									
	副 分 団 長									
	部 長									
	班 長									
	団 員									

予 防



防火対象物

(年度)

区 分		令和4年						令和3年					
		計			防火管理者 選任義務対象物			計			防火管理者 選任義務対象物		
計		計	北署	南署	計	北署	南署	計	北署	南署	計	北署	南署
		3,813	3,283	530	1,148	949	199	3,745	3,228	517	1,144	949	195
1	イ 劇場・映画館・観覧場	13	11	2	13	11	2	13	11	2	13	11	2
	ロ 公会堂・集会場	55	36	19	37	24	13	54	35	19	37	24	13
2	イ キャバレー・カフェ・ナイトクラブ												
	ロ 遊技場・ダンスホール	20	13	7	18	11	7	15	11	4	14	10	4
	ハ 性風俗関連特殊営業を営む店舗												
	ニ カラオケボックス等(個室店舗)	1	1		1	1		1	1		1	1	
3	イ 待合・料理店												
	ロ 飲食店	140	121	19	61	52	9	137	119	18	62	53	9
4	百貨店・マーケット・物品販売店	236	184	52	118	96	22	232	180	52	119	96	23
5	イ 旅館・ホテル・宿泊所	33	28	5	16	11	5	27	22	5	16	11	5
	ロ 寄宿舍・下宿・共同住宅	959	874	85	122	117	5	961	876	85	126	121	5
6	イ 病院・診療所・助産所	101	78	23	35	31	4	97	73	24	34	30	4
	ロ 老人短期入所施設 養護老人ホーム等	43	29	14	40	26	14	43	28	15	41	26	15
	ハ 老人デイサービス 更生施設等	98	73	25	75	54	21	99	74	25	76	55	21
	ニ 幼稚園又は特別支援学校	15	15		15	15		13	13		13	13	
7	小・中・高校・各種学校	120	90	30	107	78	29	119	90	29	106	78	28
8	図書館・美術館	6	4	2	5	3	2	7	4	3	6	3	3
9	イ 蒸気浴場・熱気浴場												
	ロ 公衆浴場	4	4		1	1		4	4		1	1	
10	車両の停車場等	1	1					1	1				
11	神社・寺院・教会	101	94	7	30	30		101	94	7	31	31	
12	イ 工場・作業場	455	358	97	130	114	16	443	349	94	126	111	15
	ロ 映画スタジオ・テレビスタジオ												
13	イ 自動車車庫・駐車場	37	36	1	11	10	1	36	35	1	12	11	1
14	倉庫	405	353	52	62	49	13	394	344	50	60	48	12
15	前各項に該当しない事業場	504	454	50	137	118	19	488	442	46	137	120	17
16	イ 特定複合用途防火対象物	286	262	24	87	72	15	288	264	24	87	71	16
	ロ イ以外の複合用途防火対象物	162	147	15	20	18	2	154	141	13	19	17	2
17	重要文化財	14	13	1	7	7		14	13	1	7	7	
18	延長50メートル以上のアーケード	4	4					4	4				

中高層建築物

(年度)

区	分	計	3階	4階	5階	6階	7階	8階	9階	10階	11階	12階	13階	14階	15階
計		844	410	197	111	39	28	15	10	17	8	0	2	5	2
北 署		789	378	184	104	39	27	15	10	15	8	0	2	5	2
南 署		57	34	13	7		1			2					
1	イ 劇場・映画館・観覧場	5	2	1	1	1									
	ロ 公会堂・集会場	2	1	1											
2	イ キャバレー・カフェ・ナイトクラブ														
	ロ 遊技場・ダンスホール	2	2												
	ハ 性風俗関連特殊営業を営む店舗														
3	イ 待合・料理店														
	ロ 飲食店	33	14	2	9	5	3								
4	百貨店・マーケット・物品販売店	12	6	2	2	2									
5	イ 旅館・ホテル・宿泊所	11	3	1	1		2			2			1	1	
	ロ 寄宿舍・下宿・共同住宅	342	143	86	40	14	13	9	9	13	8		1	4	2
6	イ 病院・診療所・助産所	27	15	4	5	1	2								
	ロ 養老施設・更生施設等	17	4	9	4										
	ハ 老人デイサービス 更生施設等	11	6	3	1		1								
7	イ 幼稚園又は特別支援学校	1	1												
	ロ 小・中・高校・各種学校	47	30	11	5			1							
8	図書館・美術館														
9	イ 蒸気浴場・熱気浴場														
	ロ 公衆浴場														
10	車両の停車場等														
11	神社・寺院・教会	4	2	2											
12	イ 工場・作業場	27	23	2			1			1					
	ロ 映画スタジオ・テレビスタジオ														
13	自動車車庫・駐車場	4	3	1											
14	倉庫	13	10	1	2										
15	前各項に該当しない事業場	98	60	18	9	7	2	2							
16	イ 特定複合用途防火対象物	125	46	39	28	7	2	1	1	1					
	ロ イ以外の複合用途防火対象物	62	38	14	4	2	2	2							
17	重要文化財	1	1												

(年度)

区	分	高						さ
			10m未満	10m以上 15m未満	15m以上 20m未満	20m以上 25m未満	25m以上 30m未満	30m以上
計		3,809	2,922	566	184	65	35	37
北	署	3,280	2,480	513	154	63	34	36
南	署	529	442	53	30	2	1	1
1	イ 劇場・映画館・観覧場	13	6		3	1	1	2
	ロ 公会堂・集会場	55	53	2				
2	イ キャバレー・カフェ・ナイトクラブ							
	ロ 遊技場・ダンスホール	20	13	4	3			
	ハ 性風俗関連特殊営業を営む店舗							
	ニ カラオケボックス等（個室店舗）	1	1					
3	イ 待合・料理店							
	ロ 飲食店	140	112	11	11	6		
4	百貨店・マーケット・物品販売店	236	206	26	3	1		
5	イ 旅館・ホテル・宿泊所	33	23	3	1	2		4
	ロ 寄宿舍・下宿・共同住宅	959	738	128	36	17	16	24
6	イ 病院・診療所・助産所	101	76	14	7	3	1	
	ロ 養老施設・更生施設等	43	30	4	8	1		
	ハ 老人デイサービス 更生施設等	98	73	22	2	1		
	ニ 幼稚園又は特別支援学校	15	13	2				
7	小・中・高校・各種学校	120	54	39	22	4	1	
8	図書館・美術館	6	6					
9	イ 蒸気浴場・熱気浴場							
	ロ 公衆浴場	4	3	1				
10	車両の停車場等	1	1					
11	神社・寺院・教会	101	93	8				
12	イ 工場・作業場	455	345	81	17	5	4	3
	ロ 映画スタジオ・テレビスタジオ							
13	自動車車庫・駐車場	37	29	7				1
14	倉庫	405	349	48	7	1		
15	前各項に該当しない事業場	504	389	79	20	7	8	1
16	イ 特定複合用途防火対象物	286	175	59	36	13	2	1
	ロ イ以外の複合用途防火対象物	162	121	28	7	3	2	1
17	重要文化財	14	13		1			

各種届出等事務処理

(年度)

区	分	令和4年	令和3年	令和2年	令和元年	平成30年
計		2,977	2,673	2,603	2,689	2,363
消防用設備等着工届		121	115	82	118	81
消防用設備等設置届		294	281	211	319	259
消防用設備等点検結果報告		1291	1154	1237	1254	846
防火対象物点検結果報告		58	57	51	51	45
防火管理者選任・解任届		213	165	153	159	153
消防計画作成(変更)届		255	198	171	162	163
防火対象物使用開始届		88	58	63	88	68
圧縮アセチレンガスの貯蔵又は取扱の開始(廃止)届		27	26	32	29	26
液化石油ガス意見書処理						
少量危険物・指定可燃物の貯蔵又は取扱の開始(廃止)届		34	35	28	19	35
炉・サウナ・ボイラー等設置届		11	13	16	14	15
発電・変電・蓄電池設備設置届		38	44	43	30	57
ネオン管灯設備設置届						
水素ガスを充てんする気球の設置届					1	2
煙火打ち上げ・仕掛け届		32	26	20	47	74
火災とまぎらわしい煙又は火災を発生おそれのある行為の届		398	366	418	324	433
裸火使用等承認申請		19	16	13	15	24
旅館等関係意見書		26	55		8	17
り災証明願		24	20	18	6	16
催物開催届				1	5	3
露店の開設届出書		37	22	35	23	39
苦情処理		11	22	11	17	7
防火管理者講習修了証明			2	2	1	2

消防同意事務処理

(年度)

区 分		令和4年	令和3年	令和2年	令和元年	平成30年
合 計		158	142	139	164	152
1	イ 劇場・映画館・観覧場	2		1	1	
	ロ 公会堂・集会場			4	1	3
2	イ キャバレー・カフェ・ナイトクラブ					
	ロ 遊技場・ダンスホール	2	2			
	ハ 性風俗関連特殊営業を営む店舗					
	ニ カラオケボックス等（個室店舗）					
3	イ 待合・料理店					
	ロ 飲食店	2	2	3	2	2
4	百貨店・マーケット・物品販売店	7	13	8	11	8
5	イ 旅館・ホテル・宿泊所			2	2	
	ロ 寄宿舍・下宿・共同住宅	5	8	7	7	8
6	イ 病院・診療所・助産所	1	8	2	1	6
	ロ 養老施設・更生施設等	1	4	2	1	
	ハ 老人デイサービス 更生施設等	7	2		10	7
	ニ 幼稚園又は特別支援学校	1				
7	小・中・高校・各種学校	5	2	1		2
8	図書館・美術館					
9	イ 蒸気浴場・熱気浴場					
	ロ 公衆浴場					
10	車両の停車場等					
11	神社・寺院・教会	1			2	
12	イ 工場・作業場	9	5	10	11	5
	ロ 映画スタジオ・テレビスタジオ					
13	自動車車庫・駐車場	6	2	3	1	1
14	倉庫	14	14	10	16	11
15	前各項に該当しない事業場	28	17	27	27	24
16	イ 特定複合用途防火対象物	6	4	2	1	5
	ロ イ以外の複合用途防火対象物	4	6	7	4	4
17	重要文化財					
18	延長50メートル以上のアーケード					
住 宅		45	37	37	59	60
そ の 他		12	16	13	7	6

危険物施設

(令和5年3月31日現在)

区 分	計	製 造 所	貯 蔵 所										取 扱 所					
			小計	屋内	屋外タンク		屋内 タンク	地下 タンク	簡易 タンク	移動 タンク	屋外	小計	給油	販売		一般		
					準特定	特定								屋内	自家			
計	324	5	203	68	28	0	0	8	59	0	29	11	116	63	2	25	1	52
数 量 別	5倍以下	94	70	21	2			5	21		20	1	24	6		1	1	17
	5倍を超え10倍以下	66	1	32	8	5		1	8		1	9	33	13		11		20
	10倍を超え50倍以下	91		65	21	12		2	21		8	1	26	14		13		12
	50倍を超え100倍以下	18	1	14	5	3			6				3	1				2
	100倍を超え150倍以下	15	1	11	10	1							3	3				
	150倍を超え200倍以下	10		0									10	10	1			
	200倍を超え1,000倍以下	18		2	1	1							16	16	1			
	1,000倍を超え5,000倍以下	9	2	6	2	4							1					1
	5,000倍を超え10,000倍以下	2		2					2				0					
10,000倍を超えるもの	1		1					1				0						
類 別	単 独 第 1 類	0	0									0						
	単 独 第 2 類	6	6	3				3				0						
	単 独 第 3 類	2	1	1								1						1
	単 独 第 4 類	296		185	59	27		8	55		25	11	111	62	2	24	1	48
	単 独 第 5 類	1	1	1									0					
	単 独 第 6 類	7		6		1					5		1					1
	混 在	10	5	3	3								2					2

年度別危険物施設

区分	計	製造所	貯蔵所											取扱所					指定数量の倍数	
			小計	屋内	屋外タンク		屋内タンク	地下タンク	簡易タンク	移動タンク	屋外	小計	給油		販売	一般				
					準特定	特定							屋内	自家						
平成29年度	計	382	5	246	80	36	0	0	10	72	0	33	15	131	66	2	28	1	64	61,595.91
	北署	329	5	220	74	35			9	58		29	15	104	49		21	1	54	58,916.39
	南署	53		26	6	1			1	14		4		27	17	2	7		10	2,679.52
平成30年度	計	367	5	235	79	31	0	0	10	68	0	32	15	127	64	2	26	1	62	63,766.74
	北署	314	5	209	72	30			9	54		29	15	100	47		19	1	52	61,086.12
	南署	53		26	7	1			1	14		3		27	17	2	7		10	2,680.62
令和元年度	計	357	5	225	76	29	0	0	9	65	0	32	14	127	64	2	26	1	62	61,053.74
	北署	308	5	202	70	28			9	52		29	14	101	47		19	1	53	58,413.52
	南署	49		23	6	1				13		3		26	17	2	7		9	2,640.22
令和2年度	計	342	5	213	70	28	0	0	9	64	0	28	14	124	65	2	26	1	58	61,131.73
	北署	296	5	190	64	27			9	51		25	14	101	48		19	1	52	58,500.39
	南署	46		23	6	1				13		3		23	17	2	7		6	2,631.34
令和3年度	計	329	5	206	68	28	0	0	9	61	0	29	11	118	64	2	25	1	53	60,758.11
	北署	283	5	183	62	27			9	48		26	11	95	47		18	1	47	58,131.77
	南署	46		23	6	1				13		3		23	17	2	7		6	2,626.34
令和4年度	計	322	5	202	67	28	0	0	8	58	0	30	11	115	62	2	24	1	52	65,369.59
	北署	277	5	179	60	27			8	46		27	11	93	46		18	1	46	62,755.35
	南署	45		23	7	1				12		3		22	16	2	6		6	2,614.24

屋外タンク貯蔵所

(令和5年3月31日現在)

区分	品名		タンク容量	基数
計				28
第4類	特殊引火物	二硫化炭素	500KL未満	3
			500KL以上1,000KL未満	
			1,000KL以上	
	第1石油類	トルエン アセトン	500KL未満	4
			500KL以上1,000KL未満	
			1,000KL以上	
	アルコール類	メタノール メチルアルコール	500KL未満	3
			500KL以上1,000KL未満	
			1,000KL以上	
	第2石油類	灯油・軽油 酢酸(水溶性) 酢酸(非水溶性)	500KL未満	8
			500KL以上1,000KL未満	
			1,000KL以上	
	第3石油類	重油 エチレングリコール	500KL未満	9
			500KL以上1,000KL未満	
			1,000KL以上	
第6類	過酸化水素	過酸化水素	500KL未満	1
		500KL以上1,000KL未満		
		1,000KL以上		

危険物事務処理

(年度)

区 分	令和4年	令和3年	令和2年	令和元年	平成30年	平成29年
計	121	109	124	165	175	164
設置許可	3	3	3	4	3	7
変更許可	17	18	18	29	34	33
設置完成検査	4	2	3	5	1	9
変更完成検査	17	18	19	29	34	32
水圧検査	1	1		2	2	1
水張検査	6	2	1	2	7	
種類数量変更届		6	5	3	2	2
譲渡引渡届				1	1	1
廃止届	11	16	18	14	16	10
保安監督者選任(解任)届	27	10	26	25	21	23
設置者等変更届	11	13	7	24	15	17
休止・再開届	1	1	4			
予防規程認可申請	7	7	6	4	9	4
仮使用承認申請	16	12	14	23	29	21
仮貯蔵及び取扱承認申請					1	4
条例水圧検査						
条例水張検査						

婦人防火クラブ

(令和5年4月1日現在)

区 分	所 在 地			クラブ員数 (人)	結 成 年月日
丸亀市婦人防火クラブ	大手町二丁目1-37	消 防	本部内	853	昭28.12.14
城 北 //	大手町二丁目1-37	城 北	//	110	昭29.06.19
城 乾 //	大手町二丁目1-37	城 乾	//	20	昭29.03.16
土 器 //	大手町二丁目1-37	城 東	//	6	昭29.07.30
城 南 //	大手町二丁目1-37	城 南	//	10	昭29.03.19
郡 家 //	大手町二丁目1-37	郡 家	//	200	昭29.11.24
垂 水 //	大手町二丁目1-37	垂 水	//	200	昭33.07.25
栗 熊 //	大手町二丁目1-37	栗 熊	//	100	平17.06.01
富 熊 //	大手町二丁目1-37	富 熊	//	87	平17.06.01
飯山南 //	大手町二丁目1-37	飯山南	//	40	平18.04.18
飯山北 //	大手町二丁目1-37	飯山北	//	80	平18.04.18

防 災



消 防 水 利

(令和5年4月1日現在)

区 分	計	消火栓		小計	防火水槽				その他水利		
		水利基準	水利基準不適合		100m ³ 以上	60m ³ 以上 100m ³	40m ³ 以上 60m ³ 未満	20m ³ 以上 40m ³ 未満	小計	プール	
水 利	計	3,040	2,295	484	240	0	37	193	10	21	21
	北署管轄	2,244	1,904	219	107		20	87		14	14
	南署管轄	796	391	265	133		17	106	10	7	7
耐震性(内数)	北署管轄	21			21		19	2			
	南署管轄	43			43		12	31			

区 分	計	北署管轄												南署管轄		
		旧市内	南	土器	郡家	川西	飯野	垂水	本島	牛島	広島	小手島	手島	綾歌	飯山	
消火栓	計	2,295	780	234	260	201	149	142	111	24	2	1	0	0	140	251
		484	30	8	24	44	16	19	20	17	0	36	1	4	171	94
	40mm	0														
		1								1						
	50mm	0														
		11						1					1		7	2
	65mm	0														
		1													1	
	75mm	83	7	4	2	3	3	4	4	4					15	37
		162	4	3	6	4	1		1	6		25		4	69	39
	100mm	495	158	48	46	65	33	24	31	3					34	53
		309	26	5	18	40	15	18	19	10		11			94	53
	150mm	1,082	314	110	165	88	102	66	39	19		1			71	107
	200mm	433	188	60	10	34	11	35	32						18	45
	250mm	66	25	1	16	7		10	3		2				2	
	300mm	93	63	2	16			3								9
	350mm	2	2													
400mm	17	14	3													
450mm	18	9	6	3												
600mm	7			1	4			2								
1,200mm	1			1												
防火水槽	240	69	9	12	3	4	2	5	1			2		44	89	
(上記の内耐震水槽)	64	11	1	2	1	2	1	1	1			1		25	18	
プール	21	7	1	1	2	1	1	1						3	4	

備考 : 消火栓の下段数値は、水利基準不適合数。

消防ポンプ自動車等

(令和5年4月1日現在)

区分	署別	名称	車両番号		メーカー	型式	排気量 (cc)	定員	ポンプ 性能	ポンプ	登録 年月	経過 年数
水槽付 消防ポンプ車	北署	北1号車	830せ	11-19	日野	I-B	6,400	6	A-2	モリタ	平27.03	8
	南署	南3号車	830す	31-19	日野	II型	5,120	6	A-2	モリタ	令03.03	2
消防ポンプ車	北署	北3号車	830さ	31-19	日野	CD-I	4,000	6	A-2	モリタ	平23.02	12
	北署	北4号車	830さ	41-19	日野	CD-I	4,000	5	A-2	モリタ	平27.10	8
	北署	北5号車	830さ	51-19	日野	CD-I	4,000	5	A-2	モリタ	平30.02	5
	分署	郡1号車	800さ	56-60	トヨタ	CD-I	4,000	6	A-2	モリタ	平18.01	17
	分署	郡2号車	800さ	73-80	日野	CD-I	4,000	5	A-2	長野	平21.02	14
	南署	南1号車	830そ	11-19	日野	CD-I	4,000	5	A-2	モリタ	平31.02	4
	南署	南2号車	830さ	21-19	日野	CD-I	4,000	5	A-2	モリタ	平26.03	9
南署	南11号車	830さ	11-99	日野	CD-I	4,000	5	A-2	モリタ	平25.01	10	
水槽車	南署	南10号車	800は	4-83	三菱	I型	12,880	2	B-2付	ラビット	平19.10	15
救助工作車	北署	北7号車	830さ	71-19	日野	III型	6,400	6	-	-	平22.03	13
	南署	南6号車	830せ	61-19	日野	II型	6,400	6	-	-	平25.02	10
水難救助車	北署	北6号車	800す	13-03	マツダ	-	1,990	3	-	-	平20.8	15
化学車	北署	北8号車	830さ	81-19	日野	II型	6,400	6	A-2	モリタ	平26.02	9
はしご車	北署	北9号車	830さ	91-19	日野	-	8,860	6	-	-	平24.02	11
機動二輪車	北署	機動二輪1	0香川あ	102	ヤマハ	-	249	1	-	-	令03.11	1
	北署	機動二輪2	0香川あ	103	ヤマハ	-	249	1	-	-	令03.11	1
ホース延長車	南署	南5号車	830す	51-19	トヨタ	-	1,990	2	-	-	令04.12	0
機動連絡車	本部	北18号車	800さ	97-10	トヨタ	-	4,600	8	-	-	平26.02	9
広報車	本部	北10号車	400た	92-17	ニッサン	-	1,490	5	-	-	平27.6	7
	本部	南9号車	480い	26-37	ホンダ	-	650	4	-	-	平18.02	17
予防調査車	本部	北11号車	830た	11-19	トヨタ	-	2,690	6	-	-	令05.03	0
	南署	南8号車	880あ	6-41	三菱	-	650	4	-	-	平23.02	12
予防広報車	本部	北12号車	800す	2474	ニッサン	-	1,590	5	-	-	令02.01	3
薬液搬送車	北署	北13号車	800さ	83-76	ニッサン	-	2,950	6	-	-	平23.01	12
資機材搬送車	北署	北16号車	880あ	2-16	マツダ	-	650	4	-	-	平19.02	16
	南署	南7号車	800さ	45-46	トヨタ	-	1,780	3	-	-	平16.08	18
指揮車	北署	北2号車	830す	21-19	トヨタ	-	2,690	6	-	-	令04.03	1
	南署	南4号車	830さ	40-00	トヨタ	-	2,690	8	-	-	令02.03	3
救急車	北署	北救急1号車	830す	99-01	トヨタ	高規格	2,690	7	-	-	平31.2	4
	北署	北救急2号車	830さ	99-02	トヨタ	高規格	2,690	7	-	-	平27.02	8
	分署	郡家救急3号車	830さ	99-03	ニッサン	高規格	3,490	7	-	-	平28.02	7
	南署	南救急5号車	830さ	99-05	トヨタ	高規格	2,690	7	-	-	平29.02	6
	南署	南救急6号車	830さ	99-06	ニッサン	高規格	2,480	7	-	-	令02.02	3
	本部	予備車	830す	11-19	トヨタ	高規格	2,690	7	-	-	平23.02	12
燃料補給車	北署	北17号車	800さ	91-38	三菱	-	2,990	3	-	-	平24.10	10
人員搬送車	本部	北15号車	800さ	43-72	トヨタ	-	4,160	29	-	-	平08.05	26
連絡車	本部	北14号車	800さ	66-59	トヨタ	-	2,690	7	-	-	平19.09	15
	分署	-	480す	5-99	ダイハツ	-	650	4	-	-	平28.07	6

通 信 施 設

無線設備（デジタル無線）

（令和5年4月1日現在）

区 分	設置場所 移動局種別	計	北署	郡家分署	南署	備 考
基地局	本部	1				20W
	綾歌	1				10W
	小手島	1				10W
	計	3				
移動局	車載	37	21	3	13	5W
	可搬型	4	3	0	1	5W
	半固定	3	1	1	1	5W
	携帯	26	15	2	9	1W
	計	70	40	6	24	

電話設備

		計	本部 北署	南署	郡家分署	備 考		
有 線	119	固 定	8	8		1 N S		
		携 帯	4	4		1 N S		
		1 P	(8)	(8)		固定回線へ相乗り		
		小計	12					
	専用線	指 令 回 線	2				本 部 ～ 南 署 本 部 ～ 郡 家 分 署	
		救急無線遠隔制御	1				本 部 ～ 南 署	
		市波1無線遠隔制御	1				本 部 ～ 南 署	
		警 察 電 話	1				本 部 ～ 警 察	
		小計	5					
	一 般	固 定	事 務 用	12	6	4	2	1 N S
			F A X	5	3	1	1	1 N S ア ナ ロ グ
			指 令 台 収 容	4	4			1 N S
			携 帯 119 転 送 回 線	4	4			1 N S
			順 次 指 令	8	8			1 N S
			テレホンサービス	16	16			1 N S（火災案内）
			消防団メール配信用	1	1			1 N S
			インターネット	2	1	1		
	計	52						
	携 帯	事 務 用	6	4	1	1		
救 急 車 積 載		5	2	2	1	救 急 車		
小計		11						
計		80						

消 防 無 線 配 置

(令和5年4月1日現在)

呼出名称	設置場所	局別	出力 (W)	周波数数			購入年度	備考
				活動波	主運用波	統制波		
ちゅうさんしれいせんたー	消防本部	基地	20	4	1	3	平成24	
ちゅうさんしれいせんたーあやう	綾歌	〃	10	〃	〃	〃	〃	
ちゅうさんしょうぼうしれいせんたーおて	小手島	〃	10	〃	〃	〃	〃	
まるしょうきた1	北署	移動	5	〃	〃	〃	〃	水槽付消防ポンプ自動車
まるしょうきた2	〃	〃	〃	〃	7	〃	〃	指 揮 車
まるしょうきた3	〃	〃	〃	〃	〃	〃	〃	消 防 ポ ン プ 自 動 車
まるしょうきた4	〃	〃	〃	〃	〃	〃	〃	消 防 ポ ン プ 自 動 車
まるしょうきた5	〃	〃	〃	〃	〃	〃	〃	消 防 ポ ン プ 自 動 車
まるしょうきた6	〃	〃	〃	〃	〃	〃	〃	水 難 救 助 車
まるしょうきた7	〃	〃	〃	〃	〃	〃	〃	救 助 工 作 車 III 型
まるしょうきた8	〃	〃	〃	〃	〃	〃	〃	化学消防ポンプ自動車
まるしょうきた9	〃	〃	〃	〃	〃	〃	〃	はしご付消防自動車
まるしょうきた10	〃	〃	〃	〃	〃	〃	〃	広 報 車
まるしょうきた11	〃	〃	〃	〃	〃	〃	〃	予 防 調 査 車
まるしょうきた12	〃	〃	〃	〃	〃	〃	〃	予 防 広 報 車
まるしょうきた13	〃	〃	〃	〃	〃	〃	〃	薬 液 搬 送 車
まるしょうきた14	〃	〃	〃	〃	〃	〃	〃	連 絡 車
まるしょうきた15	〃	〃	〃	〃	〃	〃	〃	人 員 搬 送 車
まるしょうきた16	〃	〃	〃	〃	〃	〃	〃	資 機 材 搬 送 車
まるしょうきた17	〃	〃	〃	〃	〃	〃	※	燃 料 補 給 車
まるしょうきた18	〃	〃	〃	〃	〃	〃	※	機 動 連 絡 車
まるしょうきたきゆうきゆう1	〃	〃	〃	〃	〃	〃	平成31	高 規 格 救 急 車
まるしょうきたきゆうきゆう2	〃	〃	〃	〃	〃	〃	平成24	高 規 格 救 急 車
まるしょうきたきゆうきゆう7	〃	〃	〃	〃	〃	〃	平成24	予 備 車
まるしょう100	〃	〃	5	〃	〃	〃	〃	半固定
まるしょう101	〃	〃	〃	〃	〃	〃	〃	可搬型
まるしょう102	〃	〃	〃	〃	〃	〃	〃	〃
まるしょう103	〃	〃	〃	〃	〃	〃	〃	〃
まるしょう111	〃	〃	1	〃	〃	〃	〃	携 帯
まるしょう112	〃	〃	〃	〃	〃	〃	〃	〃
まるしょう113	〃	〃	〃	〃	〃	〃	〃	〃
まるしょう114	〃	〃	〃	〃	〃	〃	〃	〃
まるしょう115	〃	〃	〃	〃	〃	〃	〃	〃
まるしょう116	〃	〃	〃	〃	〃	〃	〃	〃
まるしょう117	〃	〃	〃	〃	〃	〃	〃	〃
まるしょう118	〃	〃	〃	〃	〃	〃	〃	〃
まるしょう119	〃	〃	〃	〃	〃	〃	〃	〃
まるしょう120	〃	〃	〃	〃	〃	〃	〃	〃
まるしょう121	〃	〃	〃	〃	〃	〃	〃	〃
まるしょう122	〃	〃	〃	〃	〃	〃	〃	〃
まるしょう123	〃	〃	〃	〃	〃	〃	〃	〃
まるしょう124	〃	〃	〃	〃	〃	〃	令和3	機 動 二 輪 車 (携 帯)
まるしょう125	〃	〃	〃	〃	〃	〃	〃	機 動 二 輪 車 (携 帯)
まるしょうぐんげ1	郡家分署	〃	5	〃	〃	〃	平成24	消 防 ポ ン プ 自 動 車
まるしょうぐんげ2	〃	〃	〃	〃	〃	〃	〃	消 防 ポ ン プ 自 動 車
まるしょうぐんげきゆうきゆう3	〃	〃	〃	〃	〃	〃	〃	高 規 格 救 急 車
まるしょう300	〃	〃	〃	〃	〃	〃	〃	半固定
まるしょう311	〃	〃	1	〃	〃	〃	〃	携 帯
まるしょう312	〃	〃	〃	〃	〃	〃	〃	〃
まるしょうみなみ1	南署	〃	5	〃	〃	〃	〃	消 防 ポ ン プ 自 動 車
まるしょうみなみ2	〃	〃	〃	〃	〃	〃	〃	消 防 ポ ン プ 自 動 車
まるしょうみなみ3	〃	〃	〃	〃	〃	〃	〃	水 槽 付 消 防 ポ ン プ 自 動 車

呼出名称	設置場所	局別	出力 (W)	周波数数			購入年度	備考
				活動波	主運用波	統制波		
まるしょうみなみ4	〃	〃	〃	〃	〃	〃	〃	指揮車
まるしょうみなみ5	〃	〃	〃	〃	〃	〃	〃	ホース延長車
まるしょうみなみ6	〃	〃	〃	〃	〃	〃	〃	救助工作車Ⅱ型
まるしょうみなみ7	〃	〃	〃	〃	〃	〃	〃	資機材搬送車
まるしょうみなみ8	〃	〃	〃	〃	〃	〃	〃	予防調査車
まるしょうみなみ9	〃	〃	〃	〃	〃	〃	〃	広報車
まるしょうみなみ10	〃	〃	〃	〃	〃	〃	〃	水槽車
まるしょうみなみ11	〃	〃	〃	〃	〃	〃	〃	消防ポンプ自動車
まるしょうみなみきゅうきゅう5	〃	〃	〃	〃	〃	〃	〃	高規格救急車
まるしょうみなみきゅうきゅう6	〃	〃	〃	〃	〃	〃	〃	高規格救急車
まるしょう200	〃	〃	〃	〃	〃	〃	〃	半固定
まるしょう201	〃	〃	〃	〃	〃	〃	〃	携帯
まるしょう211	〃	〃	1	〃	〃	〃	〃	〃
まるしょう212	〃	〃	〃	〃	〃	〃	〃	〃
まるしょう213	〃	〃	〃	〃	〃	〃	〃	〃
まるしょう214	〃	〃	〃	〃	〃	〃	〃	〃
まるしょう215	〃	〃	〃	〃	〃	〃	〃	〃
まるしょう216	〃	〃	〃	〃	〃	〃	〃	〃
まるしょう217	〃	〃	〃	〃	〃	〃	〃	〃
まるしょう218	〃	〃	〃	〃	〃	〃	〃	〃
まるしょう219	〃	〃	〃	〃	〃	〃	〃	〃
まるがめしょうぼうあやうた	綾歌	固定	0.2	多重無線			〃	アブローチ回線
まるがめしょうぼうおてしま	小手島	〃	0.2	〃			〃	〃

※ 国有財産無償借受

1 1 9 番 受 信

(令和4年)

区 分	計		1月	2月	3月	4月	5月	6月	7月	8月	9月	10月	11月	12月
		%												
計	10,673		799	798	808	774	849	796	948	1085	853	927	988	1048
	7,267	68.1	528	524	506	518	602	546	669	747	585	654	691	697
火 災	114		6	6	30	9	18	6	6	7	3	9	10	4
	75	65.8	4	5	9	7	17	4	5	4	3	6	7	4
救 急	6,919		557	543	510	525	532	525	622	645	540	598	614	708
	4,678	67.6	370	351	320	348	367	347	437	454	368	420	423	473
救 助	11			1	1	2	2		3	1			1	
	9	81.8		1	1	2	1		2	1			1	
警 戒	5		2					1		1				1
	2	40.0						1		1				
調 査	11		1	2	2	1		1	1			3		
	9	81.8	1	2	1	1		1	1			2		
訓練・試験	672		22	58	58	44	48	72	38	30	58	81	119	44
	455	67.7	16	38	39	30	24	46	29	16	40	61	87	29
そ の 他	2,941		211	188	207	193	249	191	278	401	252	236	244	291
	2,039	69.3	137	127	136	130	193	147	195	271	174	165	173	191

備考 : 上段数値は、中讃消防指令センターの119番合計数。
 下段数値は、丸亀管轄内からの119番数。
 警戒 風水害、流出油など
 調査 異臭調査、怪煙調査など

出 動 状 況

(年次)

区 分		令和4年	令和3年	令和2年	令和元年	平成30年
計	出 動 回 数		6,549	6,200	7,023	6,050
	出 動 延 人 員		22,796	21,429	22,798	18,694
火 災	出 動 回 数	169	152	129	112	70
	出 動 延 人 員	952	1,207	887	664	622
風水害等の災害	出 動 回 数	3	10		3	8
	出 動 延 人 員	9	38		11	16
演習・訓練等	出 動 回 数	301	431	410	411	7
	出 動 延 人 員	1,810	3,347	2,973	2,184	100
救 急	出 動 回 数	5,537	4,898	4,636	5,261	5,067
	出 動 延 人 員	16,611	14,694	13,908	15,783	15,201
救 助 活 動	出 動 回 数	52	59	43	41	38
	出 動 延 人 員	270	351	310	347	320
警 防 調 査	出 動 回 数	338	394	426	344	426
	出 動 延 人 員	1,068	1,239	1,424	1,091	1,091
火 災 調 査	出 動 回 数	9	39	46	42	32
	出 動 延 人 員	31	148	184	168	131
特 別 警 戒	出 動 回 数	12	12	27	31	10
	出 動 延 人 員	35	34	88	86	27
捜 索	出 動 回 数					
	出 動 延 人 員					
予 防 査 察	出 動 回 数	25	94	94	355	345
	出 動 延 人 員	73	376	376	1,065	1,035
誤 報 等	出 動 回 数	4			3	
	出 動 延 人 員	12			8	
そ の 他	出 動 回 数	420	567	389	420	47
	出 動 延 人 員	1,218	1,819	1,279	1,391	151

※2019年以降、火災に非火災及び自動火災報知設備鳴動による出動を含み、各署より出動した合計を記載。

※2019年以降、演習・訓練等に署内訓練を含むものを記載。

消 防 相 互 応 援 協 定 等 の 締 結

中讃地区広域市町村圏消防相互応援協定(昭和49年6月1日締結)

善通寺市・琴南町・満濃町・琴平町・多度津町・仲南町・綾歌町・飯山町・仲多度南部消防組合・
飯綾消防組合・丸亀市

消防相互応援協定(昭和50年6月1日締結)

坂出市・丸亀市

香川県消防相互応援協定(昭和61年12月1日締結)

香川県下5市38町6消防組合

香川県防災ヘリコプター応援協定(平成6年4月1日締結)

香川県・香川県下5市38町6消防組合

携帯電話からの119番通報転送等に関する協定(平成10年10月1日締結)

中讃地区6消防本部

香川県消防相互応援協定に基づく高速自動車道等に関する覚書(平成15年3月30日締結)

高松市消防局・坂出市消防本部・善通寺市消防本部・三豊地区広域市町村圏振興事務組合消
防本部・飯綾消防組合消防本部・大川広域消防本部・讃岐地区広域消防本部・丸亀市消防本部

高速自動車道における救急業務、火災消火業務等に関する覚書(平成15年3月30日締結)

高松市消防局・坂出市消防本部・善通寺市消防本部・三豊地区広域市町村圏振興事務組合消
防本部・飯綾消防組合消防本部・大川広域消防本部・讃岐地区広域消防本部・日本道路公団四
国支社・丸亀市消防本部

鉄道災害時の安全対策に関する覚書(平成15年12月1日締結)

高松市消防局・坂出市消防本部・善通寺市消防本部・多度津町消防本部・仲多度南部消防組合
消防本部・三豊地区広域市町村圏振興事務組合消防本部・大川広域消防本部・讃岐地区広域
消防本部・四国旅客鉄道株式会社

鉄道災害時の安全対策に関する覚書（平成 15 年 12 月 25 日締結）

高松市消防局・仲多度南部消防組合消防本部・飯綾消防組合消防本部・大川広域消防本部・讃岐地区広域消防本部・高松琴平電気鉄道株式会社

ガス爆発事故等防止対策に関する協定書（昭和 62 年 7 月 1 日締結）

丸亀警察署・四国瓦斯(株)丸亀支店・社団法人香川県LPガス保安協会丸亀地区会・四国電力(株)丸亀営業所・丸亀市消防本部

災害時における輸送協定書（平成 14 年 11 月 20 日締結）

本島汽船(株)・備讃フェリー(株)・にし観光(有)・丸亀市

中讃地区広域市町村圏消防相互応援協定書の運用に係る申し合わせ書(令和元年 11 月 1 日締結)

善通寺市、多度津町、丸亀市

火 災

火災の概要

△：負数（年次）

区	分	単位	令和4年			令和3年 (B)	増減 (A)-(B)	
			計(A)	北署	南署			
出火件数	計	件	38	18	20	39	△ 1	
	建物	〃	25	13	12	17	8	
	林野	〃	1		1	1		
	車両	〃	1	1		7	△ 6	
	船舶	〃				1	△ 1	
	その他	〃	11	4	7	13	△ 2	
焼損棟数	計	棟	34	15	19	28	6	
	全焼	〃	9	5	4	12	△ 3	
	半焼	〃	3	1	2		3	
	部分焼	〃	7	3	4	7		
	ぼや	〃	15	6	9	9	6	
焼損面積	建物	床面積	m ²	1,145	762	383	1,530	△ 385
		表面積	〃	82	12	70	10	72
	林野	α						
死者	人	4	3	1	5	△ 1		
負傷者	〃	9	4	5	8	1		
り災世帯	世帯	20	10	10	19	1		
り災人員	人	48	21	27	38	10		
損害額	計	千円	75,041	53,800	21,241	49,015	26,026	
	建物	〃	70,248	49,073	21,175	47,170	23,078	
	林野	〃						
	車両	〃	1	1		605	△ 604	
	船舶	〃				940	△ 940	
	その他	〃	4,742	4,726	16	300	4,442	
	爆発	〃						
出火率（人口1万人当りの出火件数）	人	3.5	2.2	7.3	3.6	△ 0.1		
全火災1件当りの損害額	千円	1,975	2,989	1,062	1,257	718		
建物火災1件当りの	損害額	千円	2,810	3,775	1,765	2,775	35	
	焼損面積	m ²	45.8	58.6	31.9	90.0	△ 44	
1ヶ月平均火災件数	件	3.17	1.5	1.7	3.25	△ 0.1		

月別火災発生

(年次)

区分		単位	令和4年													
			計	1月	2月	3月	4月	5月	6月	7月	8月	9月	10月	11月	12月	
出火件数	計	件	38	4	2	4	3	8	2	1	2	4	3	2	3	
	北署	〃	18	1		3	2	2	1		1	2	2	1	3	
	南署	〃	20	3	2	1	1	6	1	1	1	2	1	1		
	建物	件	25	3		2	2	6	2	1	1	3	2	1	2	
	林野	〃	1					1								
	車両	〃	1											1		
	船舶	〃														
	その他	〃	11	1	2	2	1	1			1	1	1		1	
焼損棟数	計	棟	34	4		2	2	8	6	1	1	4	2	1	3	
	全焼	〃	8	1			1	2	1	1		1			1	
	半焼	〃	3	1		1		1								
	部分焼	〃	7			1		2	2				1	1		
	ぼや	〃	16	2			1	3	3		1	3	1		2	
焼損面積	建物	床面積	m ²	1,145	57		228	72	233	104	56		161	2		232
		表面積	〃	82					14	64					3	1
	林野	a														
死者	人	4	1					1	1						1	
負傷者	〃	9			2			3			1	2			1	
り災世帯	計	世帯	20	1		2		4	5	1	1	2	1	1	2	
	全損	〃	6	1		1		1	1	1					1	
	半損	〃														
	小損	〃	14			1		3	4		1	2	1	1	1	
り災人員	人	47	1		2		15	15	1	5	2	1	2	3		
損害額	計	千円	75,041	3,222		15,539	1,124	6,639	3,168	11,594	4	9,259	4,732	20	19,740	
	建物	〃	70,248	3,222		15,539	1,124	6,639	3,168	11,528	4	9,259	6	19	19,740	
	林野	〃														
	車両	〃	51							50					1	
	船舶	〃														
	その他	〃	4,742							16			4,726			
	爆発	〃														

年別火災発生

(年次)

区 分		単位	令和4年	令和3年	令和2年	令和元年	平成30年	
出火件数	計	件	38	39	46	42	32	
	北 署	〃	18	27	27	26	21	
	南 署	〃	20	12	19	16	11	
	建 物	件	25	17	17	16	10	
	林 野	〃	1	1	1		1	
	車 両	〃	1	7	3	6	3	
	船 舶	〃	1	1	1			
	そ の 他	〃	11	13	24	19	18	
焼損棟数	計	棟	34	28	20	32	15	
	全 焼	〃	9	12	2	12	5	
	半 焼	〃	3		1	1		
	部 分 焼	〃	7	7	8	2	5	
	ぼ や	〃	15	9	9	17	5	
焼損面積	建物	床面積	m ²	1,145	1,530	588	1,826	531
		表面積	〃	82	10	72	7	9
	林 野	ɑ			3			
死 者		人	4	5	1	1		
負 傷 者		〃	9	8	7	5	2	
り災世帯	計	世帯	20	19	18	14	11	
	全 損	〃	6	7	3	7	3	
	半 損	〃						
	小 損	〃	14	12	15	7	8	
り災人員		人	48	38	34	34	28	
損害額	計	千円	75,041	49,015	34,477	57,657	17,659	
	建 物	〃	70,248	47,170	33,989	56,949	15,249	
	林 野	〃						
	車 両	〃	51	605	150	486	470	
	船 舶	〃		940	100			
	そ の 他	〃	4,742	300	238	222	1,940	
	爆 発	〃						

出火原因

(年次)

区 分	火 災 種 別						損害額
	計	建 物	林 野	車 両	船 船	その他	(千円)
計	38	25	1	1		11	75,041
たばこ	4	2		1		1	2,817
こんろ	2	2					1,095
かまど							
風呂かまど							
炉							
焼却炉	1	1					623
ストーブ	4	4					35,482
こたつ							
ボイラー							
煙突・煙道							
排気管							
電気機器	3	2				1	9,886
電気装置	1	1					6
電灯・電話等の配線							
内燃機関							
配線器具	1	1					11,594
火あそび							
マッチ・ライター	1	1					4
たき火	5	1	1			3	689
溶接機・切断機							
灯火	1	1					
衝突の火花							
取灰							
火入れ	7	1				6	6
放火							
放火の疑い							
その他	2	2					5
不明・調査中	6	6					12,834

曜日別時間別出火件数

(年次)

区分	出火件数									焼損棟数	り災世帯	焼損面積		損害額 (千円)
	計	日	月	火	水	木	金	土	不明			建物 (㎡)	林野 (a)	
計	38	2	3	11	4	3	6	9	0	34	20	1,145	0	75,041
0時	1				1					1	1	0		1
1時	0													
2時	0													
3時	1							1		5	5	104		3,168
4時	0													
5時	0													
6時	4		2	1				1		3	3	73		5,183
7時	0													
8時	2							2		2	1	174		5,315
9時	2			1		1				2	1	158		10,747
10時	2	1						1		2		5		72
11時	3			2			1			1	1			19
12時	3		1	1				1		1				
13時	2			2						1		72		1,091
14時	6			1	3	1	1			5	2	276		20,458
15時	1						1			1				6
16時	1						1							
17時	3					1	2			2	1			10
18時	1							1		1	1			5
19時	0													
20時	1			1						2	1	15		623
21時	0													
22時	3	1		1				1		3	2	56		16,324
23時	2			1				1		2	1	212		12,019
不明	0													

建物用途別出火件数

(※建物火災のみの計上)

(年次)

区分	令和4年			令和3年	令和2年	令和元年	平成30年
	件数	損害額					
		(千円)	%				
計	25	70,314	100	17	17	17	10
一般住宅	12	41,532	59.07	9	5	7	4
共同住宅	2	5,131	7.30	1	4	1	2
併用住宅							
工場・作業場	3	374	0.53	3	1	3	1
倉庫	6	22,588	32.12		1	2	1
物品販売店舗				1	1	1	
飲食・料理店						1	1
事務所					1		
車庫	1	0	0.00				
複合用途(特定)					2		
複合用途(非特定)							1
劇場・公会堂							
神社・寺院							
遊技・球技場							
旅館・ホテル							
病院・診療所						1	
社会福祉施設						1	
学校・幼稚園							
空家	1	689	0.98				
その他				3	2		

損害額別出火件数

(年次)

区 分	令和4年		令和3年	令和2年	令和元年	平成30年
	出火件数	%				
計	38	100%	39	46	42	32
1 万円未満	21	55%	22	29	23	23
1 万円以上	4	11%	5	5	7	3
10 "	3	8%	6	8	5	2
100 "	2	5%		1	2	
300 "	2	5%	1		1	
500 "	3	8%	4	2	3	
1,000 "	3	8%	1	1		
2,000 "		0%				2
3,000 "		0%			1	
4,000 "		0%				
5,000 "		0%				2

覚知別出火件数

(年次)

区 分	令和4年		令和3年	令和2年	令和元年	平成30年
	出火件数	%				
計	38	100%	39	46	42	32
火災報知専用電話(加入119)	2	5%	4	5	15	8
火災報知専用電話(携帯119)	29	76%	27	29	14	21
加入電話(加入)		0%	1	1	2	
加入電話(携帯)		0%	2			2
警察電話		0%			1	1
駆けつけ通報		0%				
事後聞知	6	16%	5	9	9	
その他の	1	3%		2	1	

死傷者

(年次)

区 分		令和4年	令和3年	令和2年	令和元年	平成30年
死 者	計	4	5	1	1	
	応急消火義務者	3	4	1		
	その他の者	1	1		1	
負 傷 者	計	9	8	7	5	2
	消防吏員		1			
	消防団員					
	消防活動に関係ある者					
	応急消火義務者	8	7	6	5	2
	消防協力者	1				
	その他の者			1		

初期消火

(年次)

区分	出火件数	初期消火したもの			水水 バ 道 ケ ツ水	消 火 器	固 定 消 火 設 備	そ の 他	初期消火なし
		計	成功	失敗					
計	38	25	11	14	13	4	8	13	
建 物	25	15	7	8	9	4	2	10	
林 野	1	1		1	1				
車 両	1	1	1		1				
船 舶									
その他	11	8	3	5	2		6	3	

令和4年 主な火災

(損害額200万円以上、林野火災で焼損面積200a以上又は死者の発生した火災)

月 日	出火時分	出火場所	火災種別	用途	焼損面積 (㎡)	焼 損 棟 数					死者	負傷者	損害額 (千円)
						計	全焼	半焼	部分焼	ぼや			
1月15日	23:00	本島町	建物	住宅	52	1	1				1		2,816
3月14日	6:00	土居町	建物	共住	70	1			1				5,127
3月22日	9:15	新田町	建物	住宅	158	1		1				2	10,412
5月21日	8:30	飯山町	建物	住宅	174	1	1			1		2	5,315
6月4日	3:45	飯山町	建物	住宅	104	4	1		2	2	1		3,168
7月26日	22:40	飯山町	建物	倉庫	56	3	2						11,594
9月13日	23:50	飯野町	建物	倉庫	160	7	1						9,203
10月2日	22:20	土器町	その他	-	-								4,726
12月21日	14:30	本島町	建物	住宅	232		1				1		19,736

火災の推移

(年次)

区分	火災の種別						焼損棟数					焼損面積		死者	負傷者	り災世帯	り災人員	損害額	全火災1件 当りの損 害額	建物火災1件当りの		1ヶ月 平均火 災件数	出火率	
	計	建物	林野	車両	船舶	その他	計	全	半	部	ぼや	建物	林野							損害額	焼損面積		丸亀市	香川県
単位	件						棟					m ²	a	人	世帯	人	千円		m ²	件				
昭和27年	12	12					17	10	5	2		1,733				25		1,040	86	86	144	1.0	2.9	
昭和28年	13	13					14	4	4	6		211		2	13		724	55	55	16	1.1	3.2		
昭和29年	21	16		5			12	1	6	5		162		1	17		1,517	72	79	10	1.8	3.7		
昭和30年	31	28		2	1		21	10	2	9		746		1	2	27	5,795	186	204	27	2.6	5.0		
昭和31年	32	28		3	1		25	6	4	15		1,404			10	28	12,313	384	439	50	2.6	5.3		
昭和32年	23	19	1	2		1	22	7	1	14		356	99		3	21	67	4,995	217	250	19	1.9	3.8	
昭和33年	21	20		1			30	11	3	16		607		3	9	29	84	4,363	207	212	30	2.8	3.5	
昭和34年	30	24	1			5	24	7	5	12		890	5		1	9	52	5,095	169	83	91	2.5	5.0	
昭和35年	33	30	1			2	27	11	1	15		508	56	1	1	10	24	2,749	83	91	17	2.8	5.4	
昭和36年	28	25		1		2	37	12	4	21		1,020		1	4	9	31	13,978	499	557	41	2.3	4.7	
昭和37年	31	20	2	6		3	31	9	7	15		1,011	201		1	9	36	10,611	342	510	51	2.6	5.1	
昭和38年	26	20		1	2	3	50	29	7	14		2,601			6	12	55	45,755	1,759	2,283	130	2.2	4.3	
昭和39年	32	29		2	1		35	13	10	12		1,060		2	5	14	21	13,098	409	451	37	2.7	5.3	
昭和40年	34	27	5	1		1	62	24	9	29		2,629	529	1	6	30	90	42,137	1,239	1,555	97	2.8	5.7	
昭和41年	40	28		9		3	34	11	8	15		782			10	11	31	10,994	274	379	28	3.3	6.7	4.2
昭和42年	38	25	1	6		6	45	22	6	17		1,847	62		5	15	51	56,413	1,485	2,242	74	3.1	6.3	5.5
昭和43年	24	19	2		1	2	38	14	4	20		1,439	7		7	10	41	39,105	1,629	1,917	81	2.0	4.0	4.9
昭和44年	22	17	1	1		3	17	3	4	10		573	200	3	2	21	52	11,359	516	645	33.7	1.8	3.7	5.2
昭和45年	26	21	1	3		1	33	8	4	21		952	697		2	13	53	33,279	1,279	1,451	45.3	2.1	4.2	6.3

区 分	火 災 の 種 別						焼 損 棟 数					焼 損 面 積		死者	負 傷 者	り 災 世 帯	り 災 人 員	損 害 額	全 火 災 1 件 当 り の 損 害 額	建 物 火 災 1 件 当 り の		1 ヶ 月 平 均 火 災 件 数	出 火 率		
	計	建 物	林 野	車 両	船 舶	そ の 他	計	全	半	部	ぼ や	建 物	林 野							損 害 額	損 害 額		焼 損 面 積	丸 亀 市	香 川 県
昭和46年	42	33		5	2	2	52	17	3	32		1,521			9	39	119	65,844	1,568	1,926	45.0	3.6	7.0	6.0	
昭和47年	37	29		5		3	41	7	3	31		306		1	4	27	92	7,363	199	228	11.0	2.7	6.0	5.7	
昭和48年	48	41		2		5	59	18	3	38		1,158			5	24	86	28,026	584	679	28.2	4.0	7.4	8.4	
飯 綾 消 防	3	2				1	2			1	1												(3.2)		
昭和49年	34	24	2	3		5	36	10	3	23		645	3,621		7	27	82	32,219	948	635	26.9	2.8	5.2	8.1	
飯 綾 消 防	16	13	3				13	4	2	7													1.3	(7.6)	
昭和50年	36	27	2	3		4	33	7	2	24		1,130	12	1	3	27	104	42,715	1,187	1,559	41.9	3.0	5.4	6.4	
飯 綾 消 防	22	12	5			5	12	6		6		811	47		3	12		23,584	1,072				1.8	(10.1)	
昭和51年	45	32	2	4	1	6	62	10	7	45		1,655	77	1	9	38	121	48,015	1,067	1,443	51.7	3.8	6.7	6.8	
飯 綾 消 防	18	8	3	2		5	8	6	1	1		79	26		1	4		1,520	84	93			1.5	(8.1)	
昭和52年	57	38	5	3	1	10	69	13	10	46		1,801	38		16	35	112	126,594	2,220	3,309	47.4	4.8	8.3	7.0	
飯 綾 消 防	20	3	12	4		1	3	2		1		391	5358	1	3	2		19,745	987	4,879			1.7	(8.3)	
昭和53年	46	31	1	2	1	11	47	9	3	35		808	10		7	27	74	43,284	941	1,324	26.0	3.8	6.7	8.3	
飯 綾 消 防	29	11	10			8	11	7	1	3		752	67	1	5	6		12,369	427	1,056			2.4	(12.4)	
昭和54年	38	33	1	1		3	44	10	2	32		1,182	3	2	7	22	75	71,479	1,881	2,152	35.8	3.2	5.4	6.6	
飯 綾 消 防	18	9	2	1		6	9	5	2	2													1.5	(7.6)	
昭和55年	39	28	1	2		8	33	3	2	28		681	3		2	28	97	67,050	1,719	2,367	24.3	3.3	5.4	6.3	
飯 綾 消 防	22	14	2	1		5	14	4	1	9													1.8	(9.2)	
昭和56年	64	46		5		13	75	17	13	45		2,541		2	22	57	193	151,342	2,365	3,277	55.2	5.3	8.9	6.8	
飯 綾 消 防	16	7	3			6	7	2		5													1.3	(6.6)	
昭和57年	55	39	1	3		12	49	9	4	36		1,873	2	2	6	36	105	130,065	2,365	3,279	48.0	4.6	7.6	7.0	
飯 綾 消 防	21	9	1	2		9	9	4		5													1.8	(8.5)	

区 分	火 災 の 種 別						焼 損 棟 数					焼 損 面 積		死者	負 傷 者	り 災 世 帯	り 災 人 員	損 害 額	全 火 災 1 件 当 り の 損 害 額	建 物 火 災 1 件 当 り の		1 ヶ 月 平 均 火 災 件 数	出 火 率	
	計	建 物	林 野	車 両	船 舶	そ の 他	計	全	半	部	ぼ や	建 物	林 野							損 害 額	損 害 額		焼 損 面 積	丸 亀 市
昭和58年	62	35	3	7		17	51	14	1	36		887	3,915	1	5	33	107	44,466	717	964	25.3	5.2	8.5	7.6
飯 綾 消 防	26	13	4			9	13	6	1	6												2.1	(10.5)	
昭和59年	55	35	2	6		12	63	15	4	44		1,336	1	3	9	37	110	84,080	1,529	2,236	38.2	4.6	7.5	7.3
飯 綾 消 防	21	7	5			9	7	3	1	3												1.8	(8.4)	
昭和60年	40	25	5	2		8	28	3	3	22		3,055	26,220		9	16	72	198,926	4,973	6,749	122.2	3.3	5.4	6.1
飯 綾 消 防	21	14	1	2		4	14	4		10		565	2	1	2	7		27,030	1,287	1,921	40.3	1.8	(8.3)	
昭和61年	48	32	2	1	2	11	38	7	3	28		883	31	3	11	27	88	122,543	2,553	3,789	27.6	4.0	6.4	6.1
飯 綾 消 防	17	9	1			7	9	2	3	4		554	10		1	5		20,664	1,216	2,296	61.5	1.4	(6.7)	
昭和62年	34	23	4	1		6	29	4	5	20		1,236	73	1	5	15	78	68,219	2,006	2,821	53.7	2.8	4.5	4.9
飯 綾 消 防	22	13				9	13	2		11		176				7		11,711	532	808	13.5	1.8	(8.6)	
昭和63年	43	29	3	3		8	34	8	6	20		1,243	21	1	5	27	93	71,078	1,653	2,442	42.9	3.6	5.7	4.7
飯 綾 消 防	17	9	1	1		6	9	2	1	6		213			2	5		13,640	802	1,516	23.6	1.4	(6.7)	
平成元年	35	31	2	1		1	45	8	5	32		1,160	13	1	9	39	115	78,012	2,229	2,514	37.4	2.9	4.6	4.3
飯 綾 消 防	11	5	2			4	5	1	1	3		176	27		1	1	4	35,316	3,211	7,005	35.2	0.9	(4.3)	
平成2年	42	31		3		8	40	5	2	33		1,190		1	17	27	84	66,393	1,581	2,081	38.4	3.5	5.5	4.7
飯 綾 消 防	15	10	1			4	9	4		5		483	1		1	8	18	41,493	2,766	4,149	48.3	1.3	(5.9)	
平成3年	43	24		13	1	5	40	9	6	25		803	3	1	6	28	85	52,334	1,217	1,968	33.5	3.6	5.6	4.8
飯 綾 消 防	8	6				2	6	4		2		339			1	3	10	7,403	925	1,234	56.5	0.7	(3.1)	
平成4年	44	31	2	6		5	39	5	5	29		672	3	2	9	24	73	71,031	1,614	2,245	21.7	3.7	5.7	4.1
飯 綾 消 防	17	11	2			4	11	4	1	6		728	3		4	5	15	21,696	1,276	1,972	66.1	1.4	(6.4)	
平成5年	33	23	1	4		5	32	7	2	23		705	1	1	2	19	55	75,632	2,292	3,153	30.7	2.8	4.3	4.1
飯 綾 消 防	12	4	1			7	4	3		1		207	2			2	7	15,636	1,303	3,909	15.8	1	(4.5)	

区 分	火 災 の 種 別						焼 損 棟 数					焼 損 面 積		死者	負 傷 者	り 災 世 帯	り 災 人 員	損 害 額	全 火 災 1 件 当 り の 損 害 額	建 物 火 災 1 件 当 り の		1 ヶ 月 平 均 火 災 件 数	出 火 率	
	計	建 物	林 野	車 両	船 舶	そ の 他	計	全	半	部	ぼ や	建 物	林 野							損 害 額	損 害 額		焼 損 面 積	丸 亀 市
平成6年	35	23	1	4		7	28	7	2	19		948	35	1	7	17	58	100,678	2,877	4,330	41.2	2.9	4.5	5.2
飯 綾 消 防	21	12	4			5	12	3		9		1,717	371	1	3	6	28	53,297	2,538	4,219	143	1.8	(7.7)	
平成7年	29	20	1	4		4	28	9	4	8	7	1,027	6,630	1	5	14	41	157,598	5,434	4,282	51.4	2.4	3.7	5.1
飯 綾 消 防	15	6	3			6	6	3	1		2	830			2	6	19	53,487	3,566	8,671	88.3	1.3	(5.4)	
平成8年	34	21	3	6		4	30	5	4	18	3	1,182	67	3	4	20	57	57,827	1,701	2,739	56.3	2.8	4.3	5.0
飯 綾 消 防	16	10	2			4	10	7		1	2	956	12		4	9	26	39,888	2,493	3,893	95.6	1.3	(5.7)	
平成9年	33	24		3		6	29	5	4	11	9	1,100		2	12	19	42	147,081	4,457	6,006	45.8	2.8	4.2	4.4
飯 綾 消 防	11	3				8	3			1	2	15				2	7	183	17	5	46.3	0.9	(3.9)	
平成10年	36	23	2	7	1	3	27	2	2	16	7	296	3	2	16	15	35	127,160	3,532	5,219	12.9	3.0	4.5	4.7
飯 綾 消 防	17	10	1			6	10	4		3	3	423	5		1	8	27	41,776	2,457	4,164	42.3	1.4	(5.9)	
平成11年	44	25		7		12	42	9	5	17	11	1,793		5	8	22	53	100,317	2,280	3,876	71.7	3.7	5.5	4.5
飯 綾 消 防	8	4				4	4	1			3	68			3	1	1	1,346	168	337	13.5	0.7	(2.8)	
平成12年	31	22		4	1	4	31	6	1	16	8	753			3	15	44	44,709	1,442	1,901	34.2	2.6	3.9	5.1
飯 綾 消 防	15	6	2			7	13	5	3	3	2	1,163	2			1	4	77,485	5,166	12,829	154	1.3	(5.2)	
平成13年	26	20		3	1	2	26	7	3	11	5	749	2	1	4	13	39	37,138	1,428	1,633	37.6	2.2	3.3	4.6
飯 綾 消 防	17	8	1	4		4	10	4		6		730		1	1	5	11	28,643	1,685	3,451	84.6	1.4	(6.0)	
平成14年	49	28	4	7		10	30	4	3	21	2	731	16,145	1	17	18	68	173,076	3,532	2,058	26.1	4.1	6.1	5.5
飯 綾 消 防	22	11	2	3		6	13	7		3	3	468	6	1	3	6	16	16,993	772	1,421	42.5	1.8	(7.7)	
平成15年	31	19	1	6	2	3	26	7	1	14	4	963	2	2	7	16	39	92,340	2,979	3,915	50.7	2.6	3.9	4.0
飯 綾 消 防	7	2	1			4	2	1	1			42	5		2	1	1	1,857	265			0.6	(2.4)	
平成16年	36	28			1	7	44	13	6	18	7	1,762		5	7	34	62	118,685	3,297	3,440	62.9	3	4.4	4.5
飯 綾 消 防	17	6	3	1		7	10	6	1	2	1	603	10			4	12	23,126	1,360	3,837	100.5	1.4	(5.9)	

区 分	火 災 の 種 別						焼 損 棟 数					焼 損 面 積		死者	負 傷 者	り 災 世 帯	り 災 人 員	損 害 額	全 火 災 1 件 当 り の 損 害 額	建 物 火 災 1 件 当 り の		1 ヶ 月 平 均 火 災 件 数	出 火 率	
	計	建 物	林 野	車 両	船 舶	そ の 他	計	全	半	部	ぼ や	建 物	林 野							損 害 額	損 害 額		焼 損 面 積	丸 亀 市
平成17年	47	33	1	5		8	41	10	6	13	12	1,887	4	2	8	23	84	155,136	3,301	4,593	57.2	3.9	4.3	4.7
平成18年	52	32	1	9	2	8	42	10	2	14	16	1,447	8	1	8	25	60	155,283	2,986	4,694	45.2	4.3	4.7	4.4
平成19年	54	30	1	10		13	42	14	2	16	10	2,244	1	4	5	28	67	160,505	5,758	10,042	145	5.0	4.9	5.0
平成20年	32	23		4		5	38	15	3	5	15	1,902		1	4	23	61	130,701	8,743	12,781	183	2.7	4.9	4.5
平成21年	44	26		11		7	39	7	5	13	14	1,000		3	6	20	50	88,221	4,503	8,581	78	3.7	3.9	4.3
平成22年	45	27	4	7		7	29	2	3	13	11	368	15		11	17	48	30,199	671	1,061	13.6	3.8	4.1	4.3
平成23年	24	17	1	3		3	20	4	1	4	11	519	15	1	3	15	126	23,518	980	1,188	30.5	2.0	2.2	4.3
平成24年	25	15		5		5	17	1		4	12	53		1	9	11	30	3,501	140	196	3.5	2.1	2.3	3.3
平成25年	34	25		1		8	35	10	3	13	9	1,439		3	17	27	66	54,303	1,597	2,169	57.6	2.8	3.1	3.9
平成26年	27	17		6		4	23	6	1	9	7	673		1	5	18	38	48,905	1,811	2,773	39.6	2.3	2.4	3.5
平成27年	32	22		1		9	31	10	1	6	14	1,060		2	9	15	41	38,453	1,202	1,745	38.2	2.7	2.9	3.2
平成28年	39	17	2	5		15	24	6	2	8	8	548	3		8	14	26	71,955	1,845	5,935	32.2	3.3	3.5	3
平成29年	33	13	1	4		15	18	6	1	5	6	628		2	6	10	23	38,156	1,156	5,935	48.3	2.8	2.9	3.4
平成30年	32	10	1	3		18	30	5	15	5	5	531			2	11	28	17,659	552	1,542	53.1	2.7	2.9	3.4
令和元年	42	17		6		19	32	12	1	2	17	1,826		1	5	14	34	57,657	1,373	3,350	107.4	3.5	3.8	3.4
令和2年	46	17	1	3	1	24	20	2	1	8	9	588	3	1	7	18	34	34,477	750	1,999	34.6	3.8	4.2	3.3
令和3年	39	17	1	7	1	13	28	12		7	9	1,530		5	8	19	38	49,015	1,257	2,787	90.0	3.3	3.6	3.4
令和4年	38	25	1	1		11	34	9	3	7	15	1,145		4	9	20	48	75,041	1,975	2,810	45.8	3.1	3.5	-

※平成16年までの丸亀市出火率の（）内の数字は、旧飯綾消防署の数値

主な火災の記録

区分	出火日時		出火場所		火災種別	焼損面積 m ² (林野α)	焼損棟数				損害額 (千円)
	月日	時分	所在地	業態			全	半	部	ぼや	
昭和27年	02.04	16:20	塩屋町	造船・製材所	建物	815	2				2,770
昭和36年	02.14	01:20	本町	家具製造販売元	〃	1,716	9		3		60,494
昭和38年	08.24	01:00	富屋町	洋服店	〃	743	14	1	7		22,924
〃	09.24	01:30	北平山町	製材所	〃	1,034	4	1			14,153
昭和42年	02.27	17:45	土器町	〃	〃	1,181	14	1			40,429
昭和43年	11.21	21:51	幸町	印刷工場	〃	321	3	1	3		16,100
昭和45年	02.20	14:15	土器町青の山	-	林野	656					2,784
〃	05.21	16:30	浜町	建材倉庫	建物	294	1		1		10,194
昭和46年	03.12	13:20	福島町	飲食店	〃	83	2	1	1		10,030
〃	11.13	04:50	北平山町	寺院	〃	419	2		1		33,954
昭和48年	08.03	03:20	川西町北	住宅	〃	252	2		1		10,269
昭和49年	06.09	15:30	広島町市井	-	林野	3,200					15,680
飯綾消防	01.16	19:15	飯山町西坂元	印刷工場	建物	878	1		2		9,460
飯綾消防	12.13	05:32	飯山町東坂元	家具製造業	〃	1,112	1				70,750
昭和50年	07.15	17:13	西平山町	青果物選果場	〃	452	1	2	1		26,796
昭和51年	09.04	09:40	〃	複合倉庫	〃	875	1	1	22		33,780
昭和52年	01.24	16:17	南条町	作業場	〃	324	2	1	2		19,275
〃	02.02	04:52	松屋町	住宅	〃	277	4		4		11,198
〃	03.02	00:12	塩飽町	〃	〃	126		1	3		15,223
〃	10.06	23:13	瓦町	校舎	〃	297		1	1		32,309
飯綾消防	04.19	12:35	飯山町東坂元	(坂出市から延焼)	林野	5,197					5,049
飯綾消防	08.31	18:00	綾歌町岡田下	住宅	建物	213	1		1		10,466
昭和54年	06.01	16:35	川西町南	店舗併用住宅	〃	145	1				11,043
〃	10.01	07:15	福島町	倉庫	〃	142	1		1		26,583

区 分	出火日時		出火場所		火災 種別	焼損面積 m ² (林野α)	焼損棟数				損害額 (千円)
	月日	時分	所 在 地	業 態			全	半	部	ぼや	
飯綾消防	11.08	06:50	綾歌町富熊	住宅	〃	199	1				14,289
昭和55年	04.07	07:18	北平山町二丁目	作業場	建物	155			1		33,484
〃	12.10	16:55	田村町	住宅	〃	227	1		1		18,162
昭和56年	01.10	06:45	原田町	店舗併用住宅	〃	98	1	1	1		11,026
〃	01.10	08:01	塩屋町	住宅	〃	416	5	1	3		16,869
〃	10.06	01:10	飯野町	倉庫	〃	82		1	1		13,243
〃	10.13	01:55	金倉町	工場	〃	788	3		3		46,337
〃	10.21	16:53	西平山町	店舗併用住宅	〃	108		1			10,004
昭和57年	03.24	22:30	原田町	店舗	〃	626	1		1		74,355
〃	04.20	19:14	郡家町	作業場	〃	243	1	1	1		11,330
〃	08.12	10:40	金倉町	納屋併用住宅	〃	258	1		1		11,363
飯綾消防	04.08	16:20	飯山町川原	住宅	〃	147	1				14,225
昭和58年	03.20	01:53	大手町三丁目	店舗	〃	124	1		2		13,697
〃	09.05	09:10	本島町小阪山	-	林野	3,900					3,612
飯綾消防	06.10	17:20	綾歌町富熊	住宅	建物	367	1				20,692
飯綾消防	11.25	21:30	綾歌町栗熊西	住宅	〃	186	1				14,241
昭和59年	02.21	05:07	飯野町東分	住宅	〃	130	1		2		11,604
飯綾消防	03.23	01:25	飯山町東坂元	住宅	〃	125	2				13,090
昭和60年	01.14	01:50	昭和町	工場	〃	2,352			1		93,622
〃	01.23	03:10	風袋町	飲食店	〃	202		1			45,372
〃	11.30	13:53	川西町南	住宅	〃	58		1			10,414
〃	12.21	14:45	広島町釜ノ越王頭山	-	林野	26,200					28,000
飯綾消防	10.21	18:15	綾歌町岡田西	住宅	建物	232	2				11,671
昭和61年	01.21	23:17	原田町	店舗	〃	187		1			40,498
〃	06.05	21:30	昭和町	工場	〃	0		1			13,887
〃	09.27	04:30	幸町二丁目	住宅	〃	175	1				21,073

区 分	出火日時		出火場所		火災 種別	焼損面積 m ² (林野α)	焼損棟数				損害額 (千円)
	月日	時分	所 在 地	業 態			全	半	部	ぼや	
昭和61年	11.02	06:20	南条町	作業場併用住宅	〃	112			2		15,409
飯綾消防	07.31	20:20	綾歌町岡田東	住宅	〃	238	1				11,910
昭和62年	01.20	01:38	中津町	住宅	建物	216	1		1		11,266
〃	12.18	12:05	塩屋町一丁目	寄宿舎	〃	384		1			20,110
昭和63年	02.03	18:58	港町	店舗併用住宅	〃	119	1		1		10,733
飯綾消防	06.06	19:30	飯山町東坂元	住宅	〃	166	2				12,778
平成元年	03.14	00:30	塩屋町五丁目	住宅	〃	79	1		2		13,427
平成2年	02.02	17:02	富士見町五丁目	作業場	〃	281	1		1		12,820
〃	06.26	00:40	郡家町	倉庫併用住宅	〃	292	1		3		15,512
〃	07.06	17:10	川西町北	住宅	〃	95	1		1		13,532
〃	11.25	15:48	土器町	〃	〃	196		1			14,739
飯綾消防	04.不明	不明	飯山町東坂元	〃	〃	146	1	1			20,044
飯綾消防	4.02	22:10	綾歌町岡田西	〃	〃	114	1				15,067
平成3年	02.17	00:50	三条町	店舗併用住宅	〃	130	1				13,295
平成4年	04.23	07:49	中津町	住宅	〃	111	1		1		10,815
〃	12.24	11:49	郡家町	〃	〃	56		1			10,799
平成5年	07.02	09:48	金倉町	事務所	〃	130	1		1		17,517
〃	11.24	19:35	土器町東三丁目	店舗併用住宅	〃	86	1				18,535
平成6年	07.10	09:52	蓬萊町	倉庫	〃	40			2		40,198
飯綾消防	09.02	21:30	飯山町下法軍寺	製材業	〃	1,555	1		1		45,801
平成7年	01.06	09:47	津森町	住宅	〃	62		1			16,294
〃	01.22	17:00	飯野町	納屋	〃	352	2				13,602
〃	04.08	11:24	本島町小阪山	-	林野	6,630					70,928
〃	04.21	00:41	御供所町一丁目	住宅	建物	106	1		1		16,294
〃	10.22	11:25	広島町	〃	〃	99	2			2	10,082
〃	11.02	01:29	飯野町東分	〃	〃	92		1		1	12,448

区 分	出火日時		出火場所		火災 種別	焼損面積 m ² (林野α)	焼損棟数				損害額 (千円)
	月日	時分	所 在 地	業 態			全	半	部	ぼや	
飯綾消防	02.10	22:10	飯山町東坂元	〃	〃	125	1				21,680
飯綾消防	12.23	18:00	綾歌町富熊	納屋	〃	84	3				21,710
平成8年	05.27	06:15	郡家町	事務所併用住宅	〃	513		1			20,721
飯綾消防	01.10	08:40	綾歌町栗熊西	住宅	建物	168	2				10,659
飯綾消防	09.21	00:20	綾歌町栗熊	住宅	〃	201	1				12,026
平成9年	03.09	10:30	中津町	遊技場併用寄宿舍	〃	304	1				51,925
〃	08.30	12:20	土器町西一丁目	住宅	〃	108	1				11,872
〃	11.11	03:05	原田町	遊技場	〃	250		1			55,975
平成10年	09.18	00:24	昭和町	工場	〃	表面積20			1		95,368
飯綾消防	05.05	15:40	綾歌町栗熊東	住宅	〃	183	1				14,038
飯綾消防	07.24	10:10	綾歌町栗熊西	〃	〃	149	1				24,215
平成11年	02.17	13:44	垂水町	〃	〃	172	1				14,206
〃	03.06	18:11	津森町	〃	〃	73	1			1	15,794
〃	03.25	21:00	広島町	旅館	〃	568	2		5	2	21,864
〃	08.18	05:07	昭和町	工場	〃	180			1		11,958
平成12年	-	-	-	-	-						
飯綾消防	04.11	20:50	綾歌町栗熊東	飲食店	建物	609	4	1		1	46,105
飯綾消防	04.26	01:20	綾歌町岡田下	合板製造業	〃	336	1		2		24,794
平成14年	04.20	19:30	垂水町	住宅	〃	128	1				17,399
〃	06.13	21:43	飯野町	納屋	〃	379	2				21,014
〃	08.20	13:45	本島町	-	林野	8,501					52,261
〃	08.20	14:05	本島町	-	〃	7,521					59,326
平成15年	07.18	02:43	天満町一丁目	複合(特定)	建物	112	1				18,764
〃	08.15	19:06	御供所町一丁目	住宅	〃	296	2		2		33,295
平成16年	02.20	09:40	中津町	〃	〃	72	1				12,004
〃	03.16	06:58	富士見町一丁目	〃	〃	257	2	2	1	2	11,556

区 分	出火日時		出火場所		火災 種別	焼損面積 ㎡ (林野α)	焼損棟数				損害額 (千円)
	月日	時分	所 在 地	業 態			全	半	部	ぼや	
平成16年	04.11	11:42	飯野町	〃	〃	453	3		1		27,526
〃	05.24	23:14	昭和町	-	その他	表面積5			1		12,519
〃	09.27	23:40	昭和町	工場	建物	300			1		10,807
平成17年	02.27	03:05	金倉町	倉庫	〃	350	1		1		14,485
〃	06.08	03:20	瓦町	住宅	建物	57		1			12,400
〃	08.17	01:35	昭和町	工場	〃	100		1			11,252
〃	12.06	15:49	綾歌町岡田上	住宅	〃	215	1				27,536
〃	12.20	03:40	飯山町下法軍寺	〃	〃	105	1		2		23,883
〃	12.22	14:52	飯山町東坂元	〃	〃	130		1			17,900
平成18年	05.13	14:04	垂水町	〃	〃	174	1				26,149
〃	07.03	02:49	川西町	〃	〃	100	1			1	11,396
〃	10.02	13:00	綾歌町岡田上	寺社併用住宅	〃	564	1				86,423
平成19年	04.25	13:46	土器町	倉庫	〃	924	1		2		83,025
〃	12.25	15:15	本島町	住宅	〃	144	1				10,643
平成20年	04.16	01:38	綾歌町	住宅	〃	235	3				18,410
〃	05.12	01:57	郡家町	住宅	〃	334	2				10,651
〃	07.14	00:17	土器町	飲食店	〃	274	2		2		15,186
〃	07.27	07:05	綾歌町	住宅	〃	162	1			3	21,536
〃	08.03	12:06	中津町	作業場	〃	76	1				18,549
〃	08.04	19:56	中津町	店舗併用住宅	〃	137	2				17,094
〃	10.26	09:52	綾歌町	住宅	〃	110		1			14,401
平成21年	01.05	13:57	綾歌町	事務所	〃	78	1				15,118
〃	02.02	10:29	綾歌町	住宅	〃	75	1		1		14,535
〃	04.12	23:50	郡家町	住宅	〃	196	1				23,791
平成22年	11.15	21:45	飯山町	住宅	〃	195	1				13,555
平成25年	07.22	10:00	飯山町	住宅	〃	265	1				26,594

区 分	出火日時		出火場所		火災 種別	焼損面積 m ² (林野α)	焼損棟数				損害額 (千円)
	月日	時分	所 在 地	業 態			全	半	部	ぼや	
平成26年	01.08	10:30	飯山町	住宅	〃	229	1				16,657
〃	12.22	05:50	飯山町	住宅	〃	257	3		1		18,640
平成28年	01.06	18:31	米屋町	住宅	〃	180	1				39,473
〃	08.31	03:30	土器町	作業所	〃	120	1				18,598
平成29年	01.30	04:00	三条町	住宅	〃	208	1				21,658
令和元年	01.30	1:10	城東町	住宅	〃	436	3			5	30,674
令和2年	11.22	8:17	中府町	共同住宅	〃	73			1		11,897
令和3年	12.3	6:45	土居町	住宅	〃	400	3		4		12,462
令和4年	3.22	9:15	新田町	住宅	〃	158		1			10,412
〃	12.21	14:30	本島町	住宅	〃	232	1			1	19,736

備 考 : 焼損面積500平方メートル(林野200α)以上、または損害額1千万円以上の火災を記載。

分団別火災発生

(年次)

区 分	令和4年						令和3年	令和2年	令和元年	平成30年
	火 災 種 別									
	計	建物	林野	車両	船舶	その他				
計	38	25	1	1		11	39	46	42	32
第1分団	2	2					3	1	4	1
第2分団	1	1					2	3		3
第3分団									1	
第4分団							5	1	1	2
第5分団	1	1					2	3	2	2
第6分団	2	1		1			1	3	3	1
第7分団	2	2					1	2	m	1
第8分団	1					1	1	1	1	1
第9分団	7	4				3	3	4	7	4
第10分団	1	1					6	3	2	1
第11分団	1	1					2	5	4	5
第12分団							1	1	1	
第13分団	4	1				3	3	6	3	5
第14分団	2	1				1	4	4	3	2
第15分団	4	2	1			1	1	3	1	2
第16分団	6	5				1	2	5	7	2
第17分団	4	3				1	2	1	2	

救急救助



救急活動の推移

(年次)

区 分	出場件数	搬送人員 (人)	人 口 (人)	人口1万人 当たりの 出場件数	1 当たり の出 場件 数	
平成25年	合 計	5,063	4,781	110,301	459.0	13.9
	北 署	2,982	2,801	82,221	473.2	8.2
	(分署)	909	878	—	—	2.5
平成26年	南 署	1,172	1,102	28,080	417.4	3.2
	合 計	5,051	4,754	110,344	457.8	13.8
	北 署	3,023	2,809	82,317	472.0	8.3
平成27年	(分署)	862	827	—	—	2.4
	南 署	1,166	1,118	28,027	416.0	3.2
	合 計	5,176	4,809	110,087	470.2	14.2
平成28年	北 署	3,074	2,807	82,022	482.6	8.4
	(分署)	884	846	—	—	2.4
	南 署	1,218	1,156	28,065	434.0	3.3
平成29年	合 計	4,965	4,602	110,034	451.2	13.6
	北 署	2,982	2,713	81,974	466.4	8.2
	(分署)	841	802	—	—	2.3
平成30年	南 署	1,142	1,087	28,060	407.0	3.1
	合 計	5,025	4,711	109,922	457.1	13.8
	北 署	2,940	2,725	82,037	468.1	8.1
令和元年	(分署)	900	861	—	—	2.5
	南 署	1,185	1,125	27,885	425.0	3.2
	合 計	5,067	4,781	109,678	462.0	13.9
令和2年	北 署	3,028	2,844	81,959	369.5	8.3
	(分署)	897	845	—	—	2.5
	南 署	1,142	1,092	27,719	412.0	3.1
令和3年	合 計	5,261	4,930	109,281	481.4	14.4
	北 署	3,068	2,845	81,744	375.3	8.4
	(分署)	968	920	—	—	2.7
令和4年	南 署	1,225	1,165	27,537	444.9	3.4
	合 計	4,636	4,287	109,139	424.8	12.7
	北 署	2,729	2,494	81,657	334.2	7.5
令和5年	(分署)	837	789	—	—	2.3
	南 署	1,070	1,004	27,482	389.3	2.9
	合 計	4,898	4,573	109,139	448.8	13.4
令和6年	北 署	2,866	2,650	81,657	351.0	7.9
	(分署)	885	835	—	—	2.4
	南 署	1,147	1,088	27,482	417.4	3.1
令和7年	合 計	5,537	5,114	108,787	509.0	15.2
	北 署	3,227	2,960	81,980	393.6	8.8
	(分署)	1,051	983	—	—	2.9
令和8年	南 署	1,259	1,170	26,807	469.7	3.4

備 考

人口は、各年とも4月1日現在の住民基本台帳による。

月別救急出場件数

(年次)

区 分	搬送件数	火災	自然災害	水難	交通	労働災害	運動競技	一般負傷	加害	自損行為	急病	その他	
令和4年	合計	5,537	9	1	2	430	41	24	818	20	47	3,635	510
	北署	3,227	5	1	2	255	25	17	466	17	26	2,014	399
	分署	1,051	1	0	0	73	7	4	151	3	10	743	59
	南署	1,259	3	0	0	102	9	3	201	0	11	878	52
1月	北署	264	0	0	0	23	3	1	34	3	2	161	37
	分署	80	0	0	0	4	0	0	10	1	0	62	3
	南署	103	0	0	0	11	2	0	23	0	0	59	8
2月	北署	245	0	0	0	14	2	1	35	0	0	157	36
	分署	79	0	0	0	5	1	0	10	0	1	59	3
	南署	90	0	0	0	6	1	0	14	0	0	65	4
3月	北署	228	2	0	0	15	2	0	38	1	4	129	37
	分署	61	0	0	0	8	0	0	12	0	0	35	6
	南署	95	0	0	0	5	2	0	12	0	1	71	4
4月	北署	245	0	0	0	29	2	1	38	1	0	144	30
	分署	84	0	0	0	4	0	0	8	1	1	63	7
	南署	92	0	0	0	6	0	1	9	0	1	71	4
5月	北署	262	1	0	0	25	1	5	51	2	3	138	36
	分署	74	1	0	0	5	2	0	14	0	2	46	4
	南署	101	1	0	0	12	1	0	11	0	0	73	3
6月	北署	247	1	0	1	20	2	1	35	0	3	151	33
	分署	81	0	0	0	8	1	0	10	0	1	56	5
	南署	94	0	0	0	10	1	0	20	0	3	56	4
7月	北署	295	0	0	0	19	3	3	39	2	3	201	25
	分署	90	0	0	0	7	0	1	13	0	0	63	6
	南署	112	0	0	0	8	0	1	19	0	0	83	1
8月	北署	308	0	0	0	15	0	2	35	2	3	221	30
	分署	102	0	0	0	6	0	1	7	0	2	80	6
	南署	126	0	0	0	11	0	0	14	0	1	91	9
9月	北署	240	0	1	1	14	4	0	27	1	2	159	31
	分署	88	0	0	0	2	1	1	13	1	1	64	5
	南署	116	2	0	0	8	0	0	20	0	2	80	4
10月	北署	272	1	0	0	27	2	1	43	3	3	161	31
	分署	91	0	0	0	9	1	1	16	0	1	60	3
	南署	115	0	0	0	9	0	0	18	0	1	82	5
11月	北署	284	0	0	0	26	3	1	43	1	1	172	37
	分署	103	0	0	0	6	1	0	16	0	1	73	6
	南署	105	0	0	0	7	0	1	20	0	0	74	3
12月	北署	337	0	0	0	28	1	1	48	1	2	220	36
	分署	118	0	0	0	9	0	0	22	0	0	82	5
	南署	110	0	0	0	9	2	0	21	0	2	73	3

月別救急搬送人員

(年次)

区 分	搬送人員	火災	自然災害	水難	交通	労働災害	運動競技	一般負傷	加害	自損行為	急病	その他	
令和4年	合計	5,114	7	1	2	430	37	24	767	17	36	3,288	505
	北署	2,960	3	1	2	253	23	17	436	14	20	1,795	396
	分署	983	1	0	0	72	7	4	144	3	8	686	58
	南署	1,171	3	0	0	105	7	3	187	0	8	807	51
1月	北署	233	0	0	0	22	3	1	30	2	2	138	35
	分署	77	0	0	0	4	0	0	10	1	0	59	3
	南署	96	0	0	0	10	2	0	21	0	0	55	8
2月	北署	228	0	0	0	13	2	1	32	0	0	144	36
	分署	73	0	0	0	5	1	0	9	0	1	54	3
	南署	83	0	0	0	6	1	0	14	0	0	58	4
3月	北署	207	2	0	0	16	1	0	34	0	2	115	37
	分署	56	0	0	0	8	0	0	10	0	0	32	6
	南署	87	0	0	0	5	1	0	10	0	1	66	4
4月	北署	231	0	0	0	29	2	1	37	0	0	133	29
	分署	79	0	0	0	3	0	0	8	1	1	59	7
	南署	85	0	0	0	5	0	1	7	0	1	67	4
5月	北署	236	1	0	0	21	1	5	49	2	1	120	36
	分署	71	1	0	0	5	2	0	13	0	2	44	4
	南署	95	1	0	0	11	1	0	11	0	0	68	3
6月	北署	224	0	0	1	19	2	1	33	0	2	133	33
	分署	74	0	0	0	8	1	0	10	0	0	51	4
	南署	88	0	0	0	10	0	0	18	0	3	54	3
7月	北署	272	0	0	0	20	3	3	38	1	3	179	25
	分署	89	0	0	0	7	0	1	13	0	0	62	6
	南署	107	0	0	0	11	0	1	18	0	0	76	1
8月	北署	277	0	0	0	15	0	2	30	3	3	194	30
	分署	93	0	0	0	6	0	1	7	0	2	71	6
	南署	114	0	0	0	13	0	0	11	0	1	80	9
9月	北署	224	0	1	1	15	4	0	24	1	2	145	31
	分署	80	0	0	0	3	1	1	13	1	0	56	5
	南署	106	2	0	0	8	0	0	18	0	1	73	4
10月	北署	255	0	0	0	28	1	1	43	3	2	146	31
	分署	84	0	0	0	9	1	1	15	0	1	54	3
	南署	111	0	0	0	9	0	0	18	0	1	78	5
11月	北署	268	0	0	0	27	3	1	40	0	1	159	37
	分署	96	0	0	0	5	1	0	15	0	1	68	6
	南署	101	0	0	0	8	0	1	20	0	0	69	3
12月	北署	305	0	0	0	28	1	1	46	2	2	189	36
	分署	111	0	0	0	9	0	0	21	0	0	76	5
	南署	98	0	0	0	9	2	0	21	0	0	63	3

時間別・曜日別救急出場件数

(年次)

区分	計	火災	自然災害	水難	交通	労働災害	運動競技	一般負傷	加害	自損行為	急病	その他
計	5,537	9	1	2	430	41	24	818	20	47	3,635	510
%	100%	0%	0%	0%	8%	1%	0%	15%	0%	1%	66%	9%
0時～2時	266	0	0	0	12	0	0	24	6	1	221	2
2時～4時	189	0	0	0	5	0	0	20	4	3	156	1
4時～6時	214	1	0	0	16	0	0	26	1	1	165	4
6時～8時	387	2	0	1	35	2	0	47	1	10	286	3
8時～10時	705	4	0	0	67	10	3	126	0	1	441	53
10時～12時	707	1	0	0	58	9	5	111	0	7	390	126
12時～14時	667	0	0	0	56	4	2	94	1	2	383	125
14時～16時	561	1	1	1	56	7	3	83	0	2	342	65
16時～18時	550	0	0	0	46	3	4	94	1	3	322	77
18時～20時	537	0	0	0	45	1	2	95	3	4	356	31
20時～22時	434	0	0	0	22	3	5	54	0	9	327	14
22時～24時	320	0	0	0	12	2	0	44	3	4	246	9
日曜日	731	0	0	0	58	1	7	99	4	4	532	26
月曜日	810	1	1	1	61	9	0	107	2	4	542	82
火曜日	815	3	0	0	70	9	1	107	4	6	520	95
水曜日	798	0	0	0	52	8	3	123	1	14	508	89
木曜日	752	0	0	0	68	7	4	116	2	4	473	78
金曜日	809	0	0	0	71	5	3	128	4	8	519	71
土曜日	822	5	0	1	50	2	6	138	3	7	541	69

覚知別救急出場件数

(年次)

区分	計	火災	自然災害	水難	交通	労働災害	運動競技	一般負傷	加害	自損行為	急病	その他
計	5,537	9	1	2	430	41	24	818	20	47	3,635	510
119	1,997	1	0	0	29	12	7	357	2	9	1,439	141
携帯119	2,899	3	1	0	309	27	17	436	12	33	2,050	11
加入電話	464	0	0	0	6	1	0	14	2	1	82	358
警察電話	98	0	0	2	51	0	0	7	4	4	30	0
駆けつけ	29	0	0	0	1	1	0	3	0	0	24	0
自己覚知	10	2	0	0	7	0	0	0	0	0	1	0
消防無線	4	3	0	0	1	0	0	0	0	0	0	0
救急無線	7	0	0	0	6	0	0	0	0	0	1	0
その他	29	0	0	0	20	0	0	1	0	0	8	0

収容所要時間別搬送人員

(年次)

区分	収容時間・ 収容平均 所要時間 (分)	計		10分未満		10分以上 20分未満		20分以上 30分未満		30分以上 60分未満		60分以上		120分以上	
		うち 管外	うち 管外	うち 管外	うち 管外	うち 管外	うち 管外	うち 管外	うち 管外	うち 管外	うち 管外	うち 管外	うち 管外		
急病	44.0	3,288	1,788	0	0	7	2	434	96	2,433	1,339	380	321	34	30
交通	44.1	430	216	0	0	2	0	38	4	346	177	43	35	1	0
一般負傷	41.8	767	366	0	0	0	0	87	14	613	298	66	53	1	1
その他	34.9	629	407	0	0	45	2	221	101	317	264	43	37	3	3

備考： 覚知から傷病者を医療機関等に収容するまでに要した時間。

医療機関別搬送人員

(年次)

区分	計	急病		交通		一般負傷		その他			
		うち 管外	うち 管外	うち 管外	うち 管外	うち 管外	うち 管外				
総計	5,114	2,777	3,288	1,788	430	216	767	366	629	407	
救急告示 医療機関	計	4,904	2,695	3,151	1,734	413	209	730	357	610	395
	国立	2,802	868	1,786	535	263	86	442	127	311	120
	公立	609	609	455	455	31	31	45	45	78	78
	公的	354	354	244	244	28	28	59	59	23	23
	私的	病院	1130	862	663	500	89	64	181	124	197
	診療所	9	2	3	0	2	0	3	2	1	0
その他の 医療機関	計	202	74	134	51	17	7	36	8	15	8
	国立	0	0	0	0	0	0	0	0	0	0
	公立	19	6	17	6	0	0	0	0	2	0
	公的	0	0	0	0	0	0	0	0	0	0
	私的	病院	111	47	81	39	5	0	15	1	10
	診療所	72	21	36	6	12	7	21	7	3	1
その他の場所	8	8	3	3	0	0	1	1	4	4	

不搬送件数

(年次)

区分	計	火災	自然災害	水難	交通	労働災害	運動競技	一般負傷	加害	自損行為	急病	その他	
												転院搬送	その他
計	459	2	0	0	31	4	1	53	5	11	347	4	1
辞退(到着前)	18	0	0	0	1	0	0	4	0	0	13	0	0
辞退(到着後)	174	0	0	0	12	0	0	20	1	1	139	1	0
拒否	76	0	0	0	5	0	0	14	3	2	52	0	0
明らかな死亡	88	2	0	0	4	0	0	2	0	8	72	0	0
他車(隊)搬送	7	0	0	0	0	1	1	0	0	0	5	0	0
傷病者なし	33	0	0	0	6	0	0	6	1	0	19	0	1
誤報・いたづら	1	0	0	0	0	0	0	0	0	0	1	0	0
その他	62	0	0	0	3	3	0	7	0	0	46	3	0

※ 令和3年から国報告用語が変更になり、準じています

事故種別年齢区分別搬送人員

(年次)

区分	計	火災	自然災害	水難	交通	労働災害	運動競技	一般負傷	加害	自損行為	急病	その他	
												転院搬送	その他
新生児	2	0	0	0	0	0	0	1	0	0	1	0	0
乳幼児	175	0	0	0	11	0	0	46	0	0	112	5	1
少年	164	0	0	0	45	0	13	18	1	0	87	0	0
成人	1,475	2	0	1	227	27	10	132	13	31	928	104	0
老人	3,298	5	1	1	147	10	1	570	3	5	2,160	395	0
合計	5,114	7	1	2	430	37	24	767	17	36	3,288	504	1

傷病程度別搬送人員

(年次)

区分	計	火災	自然災害	水難	交通	労働災害	運動競技	一般負傷	加害	自損行為	急病	その他	
												転院搬送	その他
死亡	90	0	0	1	3	0	0	1	0	1	83	1	0
重症	456	1	0	0	15	8	0	82	0	5	267	78	0
中等症	2,092	4	0	0	100	9	7	257	2	14	1,346	352	1
軽症	2,476	2	1	1	312	20	17	427	15	16	1,592	73	0
その他	0	0	0	0	0	0	0	0	0	0	0	0	0
合計	5,114	7	1	2	430	37	24	767	17	36	3,288	504	1

傷病程度別転送回数別搬送人員

(年次)

区分	計	0回	1回	2回	3回	4回
計	5,114	5,105	9	0	0	0
死亡	90	90	0	0	0	0
重症	456	453	3	0	0	0
中等症	2,092	2,088	4	0	0	0
軽症	2,476	2,474	2	0	0	0
その他	0	0	0	0	0	0

応急手当等普及啓発活動

(年次)

区分		令和4年	令和3年	令和2年	令和元年	平成30年	
応急手当	実施回数	53	41	48	69	89	
	受講人員	944	834	1,445	2,235	2,680	
上級救命	実施回数	1	1	0	0	1	
	受講人員	15	14	0	0	8	
普通救命	実施回数	15	10	7	19	16	
	受講人員	計	172	91	59	323	326
		消防団員	9	0	0	0	0
		事業所	134	68	39	263	292
	その他	29	23	20	60	34	

現場到着所要時間別救急出場件数

(年次)

区分	現場到着平均所要時間(分)	計	3分未満	3分以上	5分以上	10分以上	20分以上
				5分未満	10分未満	20分未満	
計	7.8	5,537	32	260	4,049	1169	27
%		100%	0.6%	4.7%	73.1%	21.1%	0.5%
急病	8.1	3,635	21	141	2,638	816	19
交通	7.9	430	4	20	315	89	2
一般負傷	7.9	818	4	35	593	185	1
その他	7.2	654	3	64	503	79	5

応急処置別搬送人員

(年次)

区	分	計	急病	交通	一般負傷	その他	
応急処置対象人員		5,114	3,288	430	767	629	
応急処置内容	計	23,328	14,901	2,200	3,462	2,735	
	止血	101	10	18	60	13	
	固定	628	35	316	231	46	
	被覆	196	12	35	126	23	
	保温	79	47	5	16	11	
	血圧測定	4,931	3,160	414	746	611	
	聴診器による聴取	2,931	2,062	246	311	312	
	血中酸素飽和度の測定	4,952	3,176	411	751	614	
	酸素吸入	895	627	54	52	162	
	心電図	4,861	3,321	323	651	566	
	人工呼吸	8	7	0	0	1	
	胸骨圧迫	22	18	2	0	2	
	心肺蘇生	83	75	2	4	2	
	除細動	8	8	0	0	0	
	静脈路確保	CPA前	27	21	2	1	3
		CPA後	15	14	0	1	0
	薬剤投与	14	13	0	1	0	
	気道確保	経鼻	4	4	0	0	0
		喉頭鏡	0	0	0	0	0
		食道閉鎖式	9	9	0	0	0
	気管挿管	用手	14	9	0	3	2
		ビデオ	0	0	0	0	0
	血糖測定	72	65	2	2	3	
ブドウ糖投与	17	16	0	0	1		
在宅療法継続	5	5	0	0	0		
その他	3,426	2,187	370	506	363		

※ CPA前静脈路確保・血糖測定・ブドウ糖投与はH27年から救急救命士処置拡大に追加された項目

救助・支援活動状況

(年次)

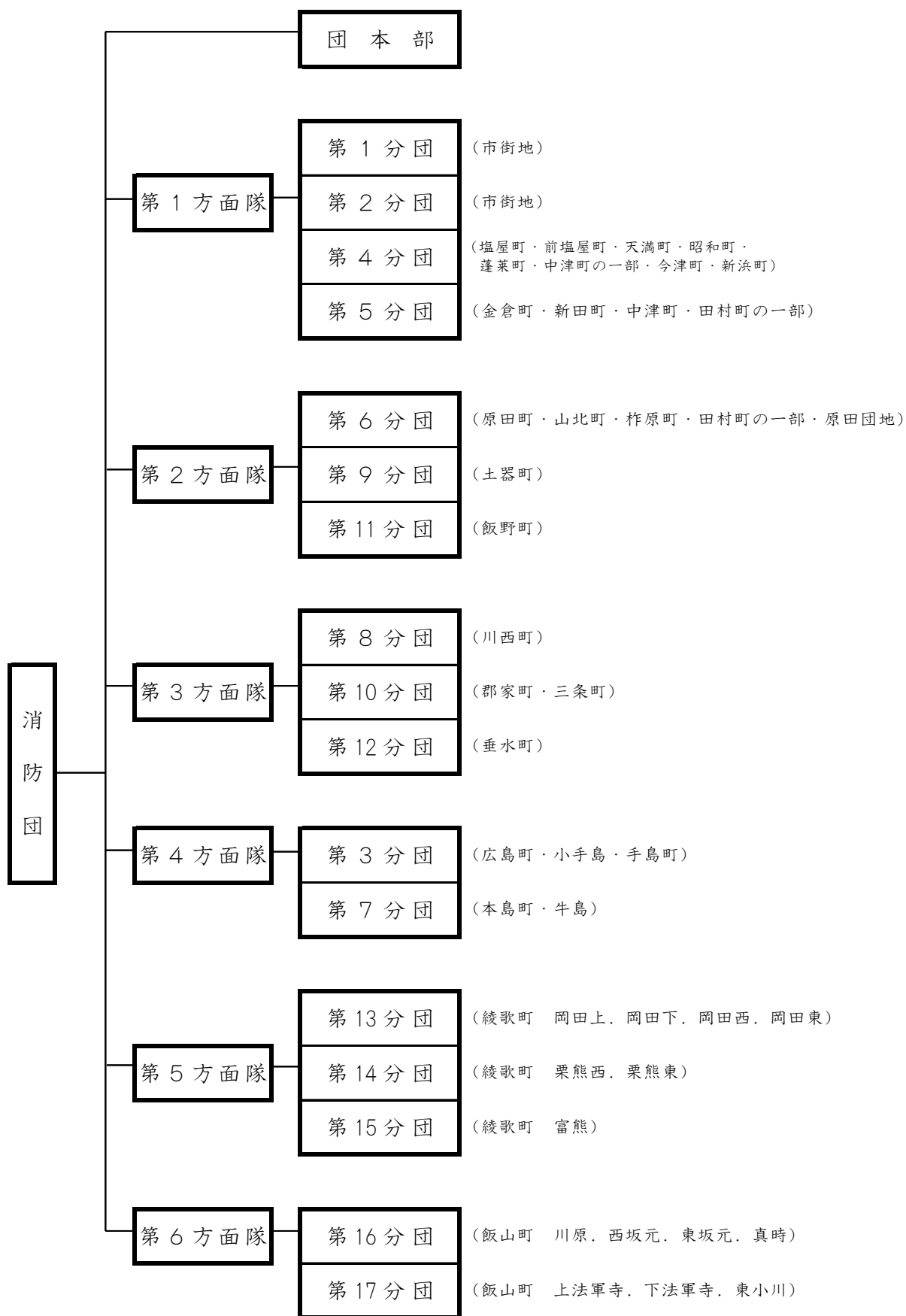
区		分	出動件数	活動件数	活動人員	救助人員		
救助活動	令和4年	計	50	34	295	40		
		北署	39	27	247	33		
		南署	11	7	48	7		
		内	火災	建物	0	0	0	0
				建物以外	0	0	0	0
		交通事故	22	13	113	18		
		水難事故	2	2	29	2		
		風水害等自然災害	0	0	0	0		
		機械による事故	1	1	10	1		
		建物等による事故	10	6	49	6		
		ガス及び酸欠事故	0	0	0	0		
		破裂事故	0	0	0	0		
	その他の事故	15	12	94	13			
	令和3年	北署	37	24	148	11		
		南署	19	11	89	19		
令和3年	北署	38	19	159	20			
	南署	5	3	30	4			
令和元年	北署	28	17	147	19			
	南署	13	9	63	8			
平成30年	北署	34	17	80	19			
	南署	19	13	29	13			
救急支援活動	令和4年		313	171	502	-		
	令和3年		295	165	610	-		
	令和2年		267	139	521	-		
	令和元年		257	122	820	-		
	平成30年		321	85	255	-		

消防団



消防団機構

(令和5年4月1日現在)



組織及び現勢

(令和5年4月1日現在)

区分	定員	実員	車庫等		消防ポンプ自動車	小型動力ポンプ積載車	小型動力ポンプ
	(人)	(人)	屯所	機械器具場			
計	698	607	23	38	18	48	52
団本部	45	34				1	1
第1分団	40	29	1		1	1	1
第2分団	40	34	1		1	1	1
第3分団	55	38	1	8	1	8	11
第4分団	25	24	1		1		
第5分団	25	23	1		1		
第6分団	40	41	1	2	1	3	3
第7分団	49	30	1	7	1	6	7
第8分団	40	30	1	2	1	3	3
第9分団	40	39	1	3	1	3	3
第10分団	40	39	1	2	1	3	3
第11分団	40	41	1	3	1	3	3
第12分団	40	39	1	3	1	3	3
第13分団	40	35	2	3	1	4	4
第14分団	25	20	1	2	1	2	2
第15分団	25	23	1	3	1	3	3
第16分団	49	49	4		2	2	2
第17分団	40	39	3		1	2	2

消防団員定数・実員数

(令和5年4月1日現在)

区分		計	団長	副団長	方面隊長	分団長	副分団長	部長	班長	団員
合計	定員	698	1	3	3	17	31	34	83	526
	実員	607	1	3	3	17	32	34	83	434
団本部	定員	45	1	3	3			1	2	35
	実員	34	1	3	3			1	2	24
第1分団	定員	40				1	2	2	5	30
	実員	29				1	2	2	5	19
第2分団	定員	40				1	2	2	5	30
	実員	33				1	2	2	5	23
第3分団	定員	55				1	2	2	7	43
	実員	38				1	2	2	7	26
第4分団	定員	25				1	1	1	2	20
	実員	24				1	1	1	2	19
第5分団	定員	25				1	1	1	2	20
	実員	23				1	1	1	2	18
第6分団	定員	40				1	2	2	5	30
	実員	41				1	2	2	5	31
第7分団	定員	49				1	2	2	6	38
	実員	30				1	2	2	6	19
第8分団	定員	40				1	2	2	5	30
	実員	30				1	2	2	5	20
第9分団	定員	40				1	2	2	5	30
	実員	39				1	2	2	5	29
第10分団	定員	40				1	2	2	5	30
	実員	39				1	2	2	5	29
第11分団	定員	40				1	2	2	5	30
	実員	41				1	2	2	5	31
第12分団	定員	40				1	2	2	5	30
	実員	39				1	2	2	5	29
第13分団	定員	40				1	2	2	5	30
	実員	35				1	2	2	5	25
第14分団	定員	25				1	1	1	2	20
	実員	20				1	1	1	2	15
第15分団	定員	25				1	1	1	2	20
	実員	23				1	1	1	2	18
第16分団	定員	49				1	4	4	9	33
	実員	50				1	4	4	9	32
第17分団	定員	40				1	2	3	6	28
	実員	39				1	2	3	6	27

※ 副団長は方面隊長を兼務

年齢別消防団員

(令和5年4月1日)

年齢 / 区分	計	団長	副団長	方面隊長	分団長	副分団長	部長	班長	団員
～19歳	0								
20歳～24歳	7								7
25歳～29歳	23								23
30歳～34歳	43							1	42
35歳～39歳	62							1	61
40歳～44歳	96					2	1	9	84
45歳～49歳	93					1	1	17	74
50歳～54歳	97					6	13	26	52
55歳～59歳	53				2	7	5	10	29
60歳～64歳	73	1	4		11	12	8	9	28
65歳～	60		2		4	4	6	10	34
合計	607	1	6	0	17	32	34	83	434
平均年齢	49.85								

※ 副団長は方面隊長を兼務

報酬

(令和5年4月1日)

区分	支給対象	単位	金額 (円)	支給方法
団員報酬	団長	1年	164,000	毎年度6.9.12.3月の4回に、それぞれ年額の4分の1を支給
	副団長(方面隊長)	1年	137,000	
	分団長	1年	117,000	
	副分団長	1年	57,000	
	部長	1年	47,000	
	班長	1年	41,000	
	団員	1年	36,500	
	団員(機能別)	1年	5,000	
技術報酬	消防ポンプ自動車嘱託運転手	1月	4,800	毎年度6.9.12.3月の4回に、それぞれ年額の4分の1を支給
	軽四輪自動車嘱託運転手	1月	4,800	
	小型動力ポンプ嘱託技術者	1月	4,800	
入校報酬	消防学校入校生	1日	11,500	消防学校入校都度支給
出動報酬	水火災その他の災害出動	1回(4h毎)	4,000	毎年度6.9.12.3月の4回に、それぞれ支給
	訓練研修等参加団員	1回(4h毎)	2,000	

在職年数別消防団員数

(令和5年4月1日現在)

区 分	計	5年未満	5年以上	10年以上	15年以上	20年以上	25年以上	30年以上
			10年未満	15年未満	20年未満	25年未満	30年未満	
計	607	108	117	114	63	73	40	92
団本部	34	8	6	13	0	0	0	7
第1分団	29	2	5	6	6	3	3	4
第2分団	34	12	3	6	6	2	4	1
第3分団	38	10	3	6	2	7	0	10
第4分団	24	9	4	4	1	4	2	0
第5分団	23	10	5	1	1	1	2	3
第6分団	41	5	9	8	6	7	0	6
第7分団	30	6	4	3	2	1	0	14
第8分団	30	5	10	0	3	2	1	9
第9分団	39	8	11	5	3	6	4	2
第10分団	39	4	4	9	8	3	1	10
第11分団	41	9	7	4	4	10	2	5
第12分団	39	6	11	8	1	7	2	4
第13分団	35	3	5	6	6	8	4	3
第14分団	20	0	4	6	5	3	1	1
第15分団	23	0	9	7	2	1	2	2
第16分団	49	6	9	15	4	2	6	7
第17分団	39	5	8	7	3	6	6	4

就業形態別状況

(令和5年4月1日現在)

区分	計	就業形態				職業構成			
		被雇用者	自営業者	家族従業者	その他	公務員			その他
						国家公務員	地方公務員	特殊法人等公務員に準ずる職員	
団員数	607	427	85	47	48	9	32	26	540

在職年数別退団状況

(年度)

区分	計	5年未満	5年以上 10年未満	10年以上 15年未満	15年以上 20年未満	20年以上 25年未満	25年以上 30年未満	30年以上
令和4年	35	5	5	5	2	0	2	16
令和3年	23	2	2	3	6	2	1	7
令和2年	17	3	4	1	0	1	0	8
平成31年	44	8	5	7	1	5	3	15
平成30年	41	9	8	4	0	1	7	12

年齢別入団状況

(年度)

区分	計	21歳未満	21歳以上 31歳未満	31歳以上 41歳未満	41歳以上 51歳未満	51歳以上	41歳以上の再入団
令和4年	27	0	10	4	7	6	6
令和3年	12	0	4	2	5	1	1
令和2年	38	0	4	10	8	16	17
令和元年	38	4	7	18	6	3	0
平成30年	27	1	3	11	7	5	1
平成29年	41	2	16	12	7	4	0

教養状況

(年度)

区分	令和4年	令和3年	令和2年	令和元年	平成30年	
計	47	68	60	232	94	
新入団員教養	13	13	25	19	19	
機関員講習	26	0	29	49	57	
普通救命講習	0	0	0	0	0	
消防操法研修	0	0	0	153	0	
県消防学校	指導員研修	2	2	1	2	3
	初級幹部科	0	3	0	5	0
	指揮幹部科	6	3	5	4	15
	女性消防団員研修	0	0	0	0	0

出 動 状 況

(年次)

区	分	令和4年	令和3年	令和2年	令和元年	平成30年
計	回数	65	48	35	93	91
	延人員	3,383	1,839	1,393	7,399	8,125
火 災	回数	13	13	11	13	9
	延人員	220	239	152	193	99
風水害等の災害	回数	7	6	3	3	9
	延人員	194	115	82	103	1,832
演習・訓練等	回数	22	11	7	18	15
	延人員	2,038	432	178	6,110	5,009
救 助 活 動	回数	0	0	0	1	
	延人員	0	0	0	5	
広 報 ・ 指 導	回数	18	9	7	20	24
	延人員	243	229	188	62	154
特 別 警 戒	回数	1	1	1	1	3
	延人員	662	756	729	817	844
捜 索	回数	1	0	1		1
	延人員	11	0	7		39
誤 報 等	回数	0	0	0		
	延人員	0	0	0		
そ の 他	回数	3	8	5	37	30
	延人員	15	68	57	109	148

消 防 ポ ン プ 自 動 車

(令和5年4月1日現在)

区 分	常置場所	車両番号	メーカー	種 別	排気量	定員	P性能	登録年月	経過年数
第 1 分 団	御 供 所	830な 1-01	日野	C D - I	4,000	6	A - 2	令03.01	2
第 2 分 団	幸 町	830せ 2-01	日野	C D - I	4,000	6	A - 2	平30.12	4
第 3 分 団	江 ノ 浦	830そ 3-01	日野	C D - I	4,000	6	A - 2	令01.12	3
第 4 分 団	新 浜 町	800さ 87-37	日野	C D - I	4,000	6	A - 2	平23.12	11
第 5 分 団	金 倉	800さ 83-95	日野	C D - I	4,000	6	A - 2	平23.02	12
第 6 分 団	山 北	830さ 6-01	日野	C D - I	5,120	6	A - 2	平29.02	6
第 7 分 団	泊	830せ 7-01	日野	C D - I	4,000	6	A - 2	令01.12	3
第 8 分 団	西 ノ 庄	830そ 8-01	日野	C D - I	4,000	6	A - 2	令03.01	2
第 9 分 団	土 器	800さ 96-60	日野	C D - I	4,000	6	A - 2	平26.01	9
第 10 分 団	地 頭	800す 15-60	トヨタ	C D - I	4,000	6	A - 2	平30.01	5
第 11 分 団	池 ノ 下	830そ 11-01	日野	C D - I	4,000	6	A - 2	平30.12	4
第 12 分 団	馬 場	830さ 12-01	日野	C D - I	4,000	6	A - 2	平28.2	7
第 13 分 団	岡田中央	830さ 13-01	トヨタ	C D - I	4,000	6	A - 2	平27.03	8
第 14 分 団	烏 田	800さ 92-14	日野	C D - I	4,000	6	A - 2	平25.01	10
第 15 分 団	東 沖	800さ 63-36	いすゞ	C D - I	4,770	6	A - 2	平19.02	16
第 16 分 団	川 原	830さ 16-01	日野	C D - I	4,000	6	A - 2	令04.09	0
	三 谷	830ね 1-19	日野	C D - I	4,000	8	A - 2	平17.03	18
第 17 分 団	島 田	800さ 56-19	日野	C D - I	4,000	8	A - 2	平18.01	17

小型動力ポンプ付積載車

(令和5年4月1日現在)

区分	常置場所	車両番号	メーカー	排気量	定員	登録年月	経過年数
団本部	消防本部	800 さ 6838	いすゞ	2,990	6	平 20.01	15
第1分団	御供所	800 さ 5743	トヨタ	1,990	8	平 18.02	17
第2分団	幸町	800 さ 5741	トヨタ	1,990	8	平 18.02	17
第3分団	立石	880 あ 934	三菱	650	2	平 26.01	9
	釜ノ越	880 あ 946	スズキ	650	4	平 26.02	9
	甲路	883 あ 301	スズキ	650	4	平 28.12	6
	青木	80 あ 1524	ダイハツ	650	4	平 16.09	18
	市井	880 あ 1022	ニッサン	650	4	平 27.01	8
	茂浦	880 あ 186	三菱	650	2	平 18.09	16
	手島	883 あ 307	ダイハツ	650	4	令 03.01	2
第6分団	小手島	880 あ 721	スズキ	650	4	平 24.02	11
	田村	880 あ 606	三菱	650	2	平 22.12	12
	原田	883 あ 602	ダイハツ	650	4	令 01.11	3
第7分団	山北	880 あ 379	スバル	650	2	平 20.10	14
	生ノ浜	880 あ 297	三菱	650	2	平 19.10	15
	宮ノ浜	880 あ 185	三菱	650	2	平 18.09	16
	小阪	883 あ 703	ダイハツ	650	4	令 03.01	2
	福田	883 あ 701	スズキ	650	4	平 28.12	6
	笠島	880 あ 1023	ニッサン	650	4	平 27.01	8
第8分団	牛島	非第・・・8	ヤンマー	203	1	平 19.09	15
	中北	883 あ 804	ダイハツ	650	4	令 03.01	2
	西ノ庄	880 あ 488	ダイハツ	650	2	平 22.02	13
第9分団	山ノ側	880 あ 324	三菱	650	4	平 20.02	15
	山辺	883 あ 903	ダイハツ	650	4	平 30.10	4
	西村	880 あ 97	スバル	650	4	平 17.10	17
第10分団	川古	880 あ 1138	スズキ	650	4	平 27.12	7
	地頭	880 あ 99	スバル	650	4	平 17.10	17
	宮	883 あ 1003	スバル	650	4	令 04.02	1
第11分団	黒嶋	883 あ 1002	ダイハツ	650	4	令 01.11	3
	吉岡	883 あ 1103	ダイハツ	650	4	令 04.02	1
	板屋	883 あ 1102	スズキ	650	4	平 30.01	5
第12分団	広定	880 あ 380	スバル	650	2	平 20.10	14
	田井	880 あ 98	スバル	650	4	平 17.10	17
	中ノ代	883 あ 1203	ダイハツ	650	4	平 30.10	4
第13分団	金竹	80 あ 1525	ダイハツ	650	4	平 16.09	18
	赤坂	800 さ 8381	トヨタ	1,990	6	平 23.01	12
	西村	800 さ 7353	マツダ	1,990	6	平 21.01	14
	一本木	883 あ 1305	ダイハツ	650	4	令 01.11	3
第14分団	津森	880 あ 1139	スズキ	650	4	平 27.12	7
	木山	880 あ 119	スバル	650	2	平 18.01	17
第15分団	馬指	880 あ 92	スバル	650	4	平 17.10	17
	中央	880 あ 93	スバル	650	4	平 17.10	17
	奥川内	883 い 1503	スズキ	650	4	令 01.10	3
第16分団	大原	880 あ 118	スバル	650	2	平 18.01	17
	久米氏	830 す 1602	ニッサン	1,990	6	平 28.03	7
第17分団	西坂元	830 せ 1602	ニッサン	1,990	6	平 30.03	5
	上法軍寺	830 さ 1702	ニッサン	1,990	6	平 29.03	6
	東小川	830 さ 1701	トヨタ	1,990	6	平 27.03	8

小型動力ポンプ

(令和5年4月1日現在)

区分	常置場所	メーカー	名称	ポンプ型式	馬力 出力	性能	登録年月	経過 年数
団本部	消防本部	トーハツ	トーハツ	V F -631	30	B-2	平20.01	15
第1分団	御供所	トーハツ	トーハツ	V -6201	40	B-3	平18.02	17
第2分団	幸町	トーハツ	トーハツ	V -6201	45	B-3	平18.02	17
第3分団	江ノ浦	ラビット	ラビット	P -382	15	C-1	平18.09	16
	立石	IHIシハ ^ウ ラ	ラビット	P -455	45	B-3	平26.01	9
	釜ノ越	IHIシハ ^ウ ラ	ラビット	P -556	43	B-2	平26.02	9
	甲路	IHIシハ ^ウ ラ	ラビット	P -456	43	B-3	平28.12	6
	青木	ラビット	ラビット	P -408	43	B-3	平08.10	26
	市井	IHIシハ ^ウ ラ	ラビット	P -456	45	B-3	平27.01	8
	茂浦	ラビット	ラビット	P -455	45	B-3	平16.01	19
	手島	シバウラ	シバウラ	P -456	40	B-3	令03.01	2
第6分団	田村	ラビット	ラビット	P -383	17	C-1	平22.12	12
	原田	シバウラ	シバウラ	P -456	45	B-3	令01.11	3
	山北	ラビット	ラビット	P -382	15	C-1	平20.10	14
	生ノ浜	シバウラ	シバウラ	P -456	12	B-3	令02.07	2
第7分団	宮ノ浜	シバウラ	シバウラ	P -400	12	B-3	令03.11	1
	小阪	シバウラ	シバウラ	P -456	40	B-3	令03.01	2
	福田	IHIシハ ^ウ ラ	ラビット	P -456	43	B-3	平28.12	6
	笠島	IHIシハ ^ウ ラ	ラビット	P -456	45	B-3	平27.01	8
	小浦	ラビット	ラビット	P -382	15	C-1	平19.10	15
	小里	シバウラ	シバウラ	B -505	12	B-3	令04.09	0
第8分団	中北	シバウラ	シバウラ	P -456	43	B-3	令03.01	2
	西ノ庄	トーハツ	トーハツ	V -2001	15	C-1	平22.02	13
	山ノ側	シバウラ	シバウラ	B -716	46	B-3	平20.02	15
第9分団	山辺	シバウラ	シバウラ	P -456	43	B-3	平30.10	4
	西村	ラビット	ラビット	P -455	45	B-3	平17.11	17
	川古	IHIシハ ^ウ ラ	ラビット	P -456	32	B-3	平27.12	7
第10分団	地頭	トーハツ	トーハツ	V -6201	46	B-3	平12.09	22
	宮	シバウラ	ラビット	P -456	43	B-3	令03.02	20
	黒嶋	シバウラ	シバウラ	P -456	43	B-3	令01.11	3
第11分団	吉岡	シバウラ	シバウラ	P -456	43	B-3	令03.02	20
	板屋	シバウラ	シバウラ	P -456	43	B-3	平30.01	5
	広定	ラビット	ラビット	P -382	15	C-1	平20.10	14
第12分団	田井	ラビット	ラビット	P -408	43	B-3	平07.11	17
	中ノ代	シバウラ	シバウラ	P -456	43	B-3	平30.10	4
	金竹	トーハツ	トーハツ	V -6201	46	B-3	平15.10	19
第13分団	赤坂	ラビット	ラビット	P -455	45	B-3	平23.01	12
	西村	シバウラ	シバウラ	B -716	46	B-3	平21.01	14
	一本木	シバウラ	シバウラ	P -456	43	B-3	令01.01	4
	津森	IHIシハ ^ウ ラ	ラビット	P -456	43	B-3	平27.12	7
第14分団	馬指	ラビット	ラビット	P -455	45	B-3	平17.10	17
	木山	トーハツ	トーハツ	V -2001	15	C-1	平16.02	19
第15分団	中央	ラビット	ラビット	P -455	45	B-3	平17.10	17
	奥川内	シバウラ	シバウラ	P -456	43	B-3	平30.01	5
	大原	トーハツ	トーハツ	V -2001	15	C-1	平15.02	20
第16分団	久米氏	ラビット	ラビット	P -456	43	B-3	平28.3	7
	西坂元	シバウラ	シバウラ	P -456	43	B-3	平30.03	5
第17分団	上法軍寺	IHIシハ ^ウ ラ	ラビット	P -456	43	B-3	平29.3	6
	東小川	ラビット	ラビット	P -456	45	B-3	平27.03	8

屯所・機械器具置場

(令和5年4月1日現在)

区	分	所在地		建築年月	構造	敷地面積 (㎡)	建築面積 (㎡)	建築延面積 (㎡)
第1分団	屯所	御供所町2-18-12	御供所	平成19.03	鉄骨造	219.00	85.50	140.40
第2分団	屯所	幸町1-238-23	幸町	平成25.10	鉄骨造	282.67	78.16	137.07
第3分団	屯所 車庫	広島町江の浦373-3	江の浦	-	鉄筋コンクリート造	-	40.06	40.06
				平成30.02	鉄骨造	212.00	85.00	80.00
	器具置場	広島町立石166-1	立石	昭和47.03	鉄骨ブロック造	27.50	14.44	14.44
		広島町釜の越3263-2	釜の越	昭和63.03	鉄骨ブロック造	33.60	17.06	17.06
		広島町甲路1787-3	甲路	平成31.02	亜鉛メッキ鋼板	90.00	14.90	14.90
		広島町青木121	青木	昭和48.01	補強コンクリートブロック造	29.82	14.44	14.44
		広島町市井36	市井	昭和47.03	補強コンクリートブロック造	21.12	14.44	14.44
		広島町茂浦363-2	茂浦	昭和46.03	補強コンクリートブロック造	14.44	14.44	14.44
広島町小手島2874-2	小手島	昭和49.02	補強コンクリートブロック造	33.00	14.43	14.43		
		手島町1364	手島	昭和57.03	鉄骨造	50.00	50.00	50.00
第4分団	屯所	新浜町2-803-7	新浜	平成21.03	鉄骨造	358.02	78.16	137.07
第5分団	屯所	金倉町1662-2	金倉	昭和49.03	補強コンクリートブロック造	90.00	44.04	74.87
第6分団	屯所	山北町202-3	山北	平成13.09	鉄骨造	200.00	98.01	98.01
	器具置場	田村町542-4	田村	令和02.09	鉄筋コンクリート造	60.00	22.22	22.22
		原田町1733-5	原田	平成02.02	補強コンクリートブロック造	90.70	17.06	17.06
第7分団	屯所	本島町泊410-1	泊	令和04.03	鉄骨造	358.20	127.07	117.04
	器具置場	本島町泊89	宮ノ浜	昭和61.03	補強コンクリートブロック造	34.91	17.06	17.06
		本島町小阪	小阪	昭和59.03	補強コンクリートブロック造	17.06	17.06	17.06
		本島町福田404	福田	平成15.12	補強コンクリート造	34.82	18.56	18.56
		本島町牛島385	里浦	昭和41.12	補強コンクリートブロック造	21.00	13.20	13.20
		本島町牛島673-3	小浦	平成02.03	補強コンクリートブロック造	48.51	17.06	17.06
		本島町生ノ浜820	生ノ浜	昭和60.03	補強コンクリートブロック造	89.29	15.56	15.56
本島町笠島228-1	笠島	平成02.08	木造	180.00	34.22	34.22		
第8分団	屯所	川西町北145-6	西ノ庄	平成30.10	鉄骨造	266.02	81.69	137.07
	器具置場	川西町北1341-2	山ノ側	昭和48.01	補強コンクリートブロック造	35.82	14.44	14.44
		川西町南1075-5	中北	昭和42.03	コンクリートブロック造	42.98	12.89	12.89
第9分団	屯所	土器町東7-158	土器	平成25.03	鉄骨造	192.14	78.16	137.07
	器具置場	土器町西2-475	川古	昭和46.03	補強コンクリートブロック造	35.00	14.44	14.44
		土器町東5-562	山辺	平成07.02	鉄筋コンクリート造	66.27	17.18	17.18
		土器町西1-1438	西村	平成17.12	鉄筋コンクリート造	52.03	19.30	19.30
第10分団	屯所	郡家町798-4	地頭	平成25.10	鉄骨造	201.95	78.16	137.07
	器具置場	三条町395-2	宮	昭和50.11	補強コンクリートブロック造	20.00	14.43	14.43
		三条町902-4	黒嶋	昭和49.03	補強コンクリートブロック造	29.74	14.43	14.43

区	分	所在地		建築年月	構造	敷地面積 (㎡)	建築面積 (㎡)	建築延面積 (㎡)
第11分団	屯所	飯野町東分2331-1	池下	令和03.02	鉄骨造	529.33	81.69	137.07
	器具置場	飯野町東分970-4	吉岡	昭和46.03	補強コンクリートブロック造	25.00	9.75	9.75
		飯野町西分91-3	広定	昭和36.03	補強コンクリートブロック造	33.00	14.44	14.44
		飯野町東二547-1	板屋	昭和41.12	補強コンクリートブロック造	90.75	14.43	14.43
第12分団	屯所	垂水町1345-6	馬場	平成15.02	鉄骨造	150.50	79.11	79.11
	器具置場	垂水町3240-5	田井	昭和50.11	補強コンクリートブロック造	112.70	14.43	14.43
		垂水町1879	金竹	昭和52.08	補強コンクリートブロック造	52.00	14.43	14.43
		垂水町579-3	中ノ代	平成12.02	補強コンクリートブロック造	104.39	18.56	18.56
第13分団	屯所	綾歌町岡田上990-1	赤坂	令和05.02	鉄骨造	350.70	48.43	91.36
		綾歌町岡田下518-1	岡田中央	平成18.03	鉄骨造	415.52	44.71	88.00
	器具置場	綾歌町岡田西1084-6	西村	平成01.01	鉄骨造	66.00	27.09	27.09
		綾歌町岡田東2035-2	一本木	平成13.03	鉄骨造	38.00	25.20	25.20
第14分団	器具置場	綾歌町栗熊西2127-4	津森	平成06.01	鉄骨造	15.18	15.18	15.18
		綾歌町栗熊西1634-1	烏田	平成13.03	鉄骨造	266.37	60.00	120.00
		綾歌町栗熊東422-1	馬指	平成06.01	軽量鉄骨造	(1890.00)	19.06	19.06
第15分団	器具置場	綾歌町栗熊東2358-2	木山	平成13.03	鉄骨造	35.33	16.00	16.00
		綾歌町富熊1000-2	東沖	平成13.03	鉄骨造	196.43	44.83	85.18
		綾歌町富熊1192-1	中央	平成06.01	軽量鉄骨造	(1596.00)	18.91	18.91
		綾歌町富熊3235-3	奥川内	平成22.03	軽量鉄骨造	84.90	15.19	15.19
第16分団	器具置場	綾歌町富熊4232-3	大原	平成17.12	鉄骨ブロック造	359.47	10.25	10.25
		飯山町川原983-3	川原	-	鉄筋コンクリート造	(4017.00)	90.00	90.00
		飯山町東坂元923-2	久米氏	平成08.03	鉄骨造	141.43	36.40	72.80
		飯山町東坂元3470	三谷	平成07.03	鉄骨造	81.40	36.40	72.80
第17分団	器具置場	飯山町西坂元996-1, 997	西坂元	平成10.03	鉄骨造	90.00	36.40	72.80
		飯山町下法軍寺711-1	島田	平成06.03	鉄骨造	144.97	36.40	72.80
		飯山町上法軍寺1167-5	上法軍寺	平成08.03	鉄骨造	138.00	36.40	72.80
	器具置場	飯山町東小川1259-2	東小川	平成17.11	鉄骨造	(1092.00)	60.19	120.69