

【令和5年度版】

丸亀市学校給食センター

令和5年度 概要
令和4年度 実績



丸 亀 市

目 次

1. 組織図	1
2. 各センターの施設状況	
(1) 丸亀市中央学校給食センター	2
(2) 丸亀市第二学校給食センター	4
(3) 丸亀市本島・広島学校給食センター	6
(4) 丸亀市飯山学校給食センター	7
3. 令和5年度 事業計画の概要	
(1) 取り組み方法	8
(2) 努力目標	9
(3) 年間献立目標	10
(4) 給食実施計画	11
(5) 給食費	11
4. 令和4年度 事業実績報告	
(1) 給食実施状況	12
(2) 延べ給食数	13
(3) 摂取栄養量	15
(4) 学校給食における地場産物使用状況	18
(5) 残菜率	18
(6) 給食センターと学校及び家庭との連携	
① 学校訪問及び栄養教諭・学校栄養職員の指導・授業実践	19
② 調理実習・研修の受入れ	29
③ 学校給食試食会 等	
④ 視察等	
⑤ 職場体験	
(7) 学校給食費公会計事業	30
(8) 丸亀市学校給食センター運営委員会	31

1. 組織図

令和5年5月1日現在



【事務局体制・総括】	
所長	1名 次長 1名
事務	10名(うち臨時6)
合計	12名

臨時：会計年度任用職員

中央学校給食センター		飯山学校給食センター		第二学校給食センター		本島学校給食センター	
センター長(次長兼務)	1	センター長(次長兼務)	(1)	センター長(所長兼務)	1	センター長(所長兼務)	(1)
事務職員(うち臨時3)	5	事務職員(臨時)	1	事務職員(うち臨時1)	3	事務職員(うち臨時2)	3
栄養教諭	2	栄養教諭	1	栄養教諭	1	栄養教諭	(1)
学校栄養職員	1	学校栄養職員	1	学校栄養職員	1	(第二センター栄養教諭兼務)	
調理員(民間委託会社)	43	地産事務職員(臨時)	1	ホラー技士(兼務)	(2)	調理員(うち臨時2)	3
配送員(臨時)	4	調理員(民間委託会社)	19	調理員(うち臨時17)	29	配送員(兼務)	(3)
配送員(派遣)	2	配送員(臨時)	1	配送員(臨時)	4		
合計	58名	合計	24名	合計	39名	合計	3名
【給食数】		【給食数】		【給食数】		【給食数】	
幼稚園	2園 93	幼稚園	0園 0	幼稚園	2園 92	幼稚園	0園 0
城東	51			西	35		
城辰	42			城坤	57		
こども園	2園 212	こども園	1園 128				
郡家	150	飯山	128				
あやうた	62						
小学校	7校 2,833	小学校	3校 1,118	小学校	5校 2,400	小学校	1校 7
城東	616	富熊	218	城乾	163	本島	7
城辰	324	飯山南	315	城坤	722		
郡家	790	飯山北	585	城北	254		
飯野	335			城西	570		
垂水	343			城南	691		
栗熊	144						
岡田	281						
中学校	3校 1,795	中学校	1校 489	中学校	1校 862	中学校	1校 10
東	694	飯山	489	西	862	本島	10
南	801						
綾歌	300						
【調理総数】		【調理総数】		【調理総数】		【調理総数】	
児童・生徒数	4,933	児童・生徒数	1,735	児童・生徒数	3,354	児童・生徒数	17
(教職員数含)		(教職員数含)		(教職員数含)		(教職員数含)	
センター職員数(給食実施数)	58	センター職員数(給食実施数)	24	センター職員数	39	センター職員数	3
合計	4,991食	合計	1,759食	合計	3,393食	合計	20食

丸亀市学校給食センター運営委員会

- ・目的 … 学校給食事業の運営等に関する審議・諮問機関
- ・委員 … 12名以内(任期1年)
- ・構成 … 学識経験者
中讃保健福祉事務所衛生課長
幼稚園・こども園長代表
小・中学校長代表
各PTA代表(幼・こ・小・中)
学校医代表
栄養教諭・養護教諭
- ・開催 … 年2~3回程度(随時)

丸亀市学校給食連絡協議会

- ・学校給食の円滑運営を図るための調査・研究・審議組織

丸亀市学校給食研究委員会

- ・学校給食献立の研究及び計画・食教育・事務連絡等の組織
- ※ 上記は、学校給食主任、各PTA代表及び給食センター職員などで構成
- ※ 全体会は、年2回程度開催
各センターで、2~4ヶ月ごとに開催

丸亀市学校給食物資選定委員会

- ・幼稚園・こども園長代表、小・中学校長代表、栄養教諭・養護教諭ほか
委員25名以内
- ・毎月開催(中旬頃)
- ・物資納入業者登録数
22社(市内7・市外15)

2. 各センターの施設状況

(1) 丸亀市中央学校給食センター

① 所在地 〒762-0081 丸亀市飯山町東坂元2065番地1
TEL:0877-56-8125 FAX:0877-56-8126

② 敷地面積 4,873㎡ (駐車場を除く)

③ 建物構造 鉄筋コンクリート造2階建
延床面積 3,540.90㎡

1 階 2,773.98㎡

事務室、荷受室、検収室、廃棄物庫、油庫、器材庫、器具洗浄室、加工食品処理室、食品庫、卵処理室、計量室、米庫、下処理室、炊飯室、調理室、揚物焼物室、特食室、和え物室、配送前室、洗剤庫、コンテナ消毒保管室、冷果仕分室、洗浄室、ボイラー室、更衣室、準備室等

2 階 589.86㎡

アレルギー食対応調理室、会議室、準備室、休憩室、更衣室等

その他 177.06㎡

車庫棟、ポンプ室棟

厨房システム ドライシステム

④ 排水処理施設 厨房排水除害施設及び公共下水道

【厨房排水除害施設の概要】

様式 微生物製剤添加担体流動方式

処理水量 250㎡/日

処理水質 BOD…600mg/L SS…600mg/L

n-Hex…30mg/L PH…5.1~8.9

※下水道法第12条の3第1項に規定する特定施設に該当。

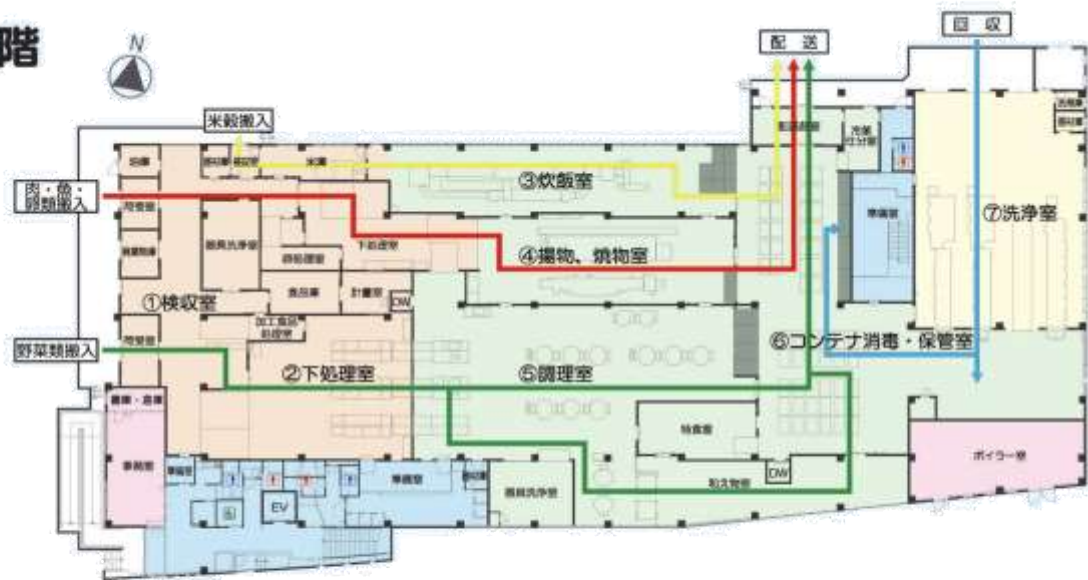
⑤ 調理能力 7,500食/日(最大)

⑥ 供用開始 平成22年4月1日

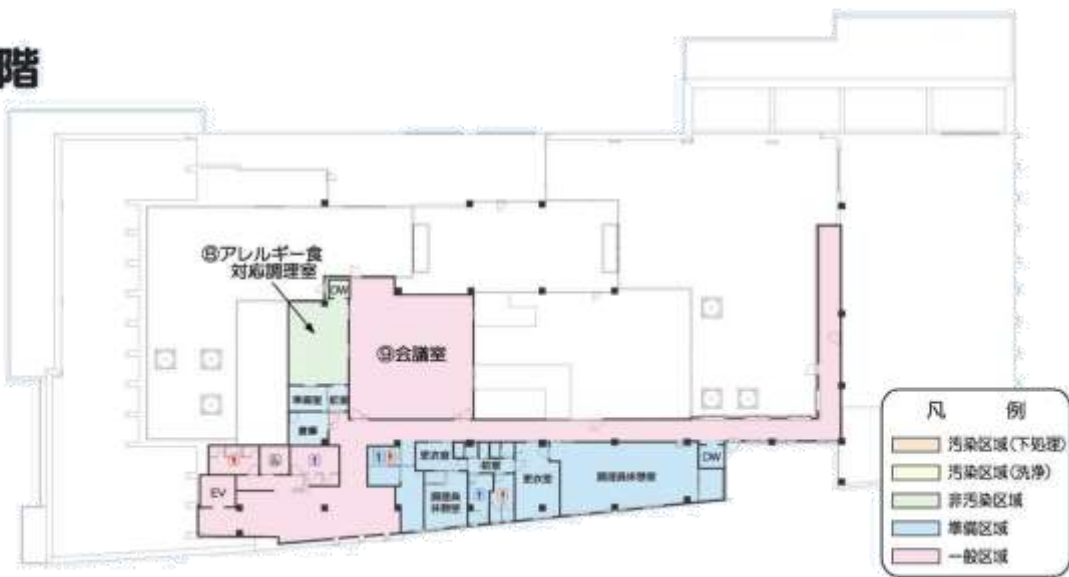
⑦ 事業費及び財源

(ア) 事業費 (千円)		(イ) 財源内訳 (千円)	
区 分	金 額	区 分	金 額
整備基本及び実施設計業務委託費	13,020	国庫支出金	173,553
造成工事費・測量設計業務委託費等	22,573	合併特例債	2,046,857
土地購入費	167,434	繰入金	4,420
主体工事費 (新築・電気・機械・新築監理)	1,614,282	教育文化体育基金	104,448
厨房機器等購入費	517,740	一般財源	65,225
給食配送車購入費 (5台)	26,040		
その他整備事業工事費	33,414		
合 計	2,394,503	合 計	2,394,503

1 階



2 階



(2) 丸亀市第二学校給食センター

① 所在地 〒763-0083 丸亀市土器町北二丁目7番地1
TEL:0877-25-2096 FAX:0877-23-8419

② 敷地面積 4,694.24㎡

③ 建物

(1) 既存棟 構造 鉄筋コンクリート造一部2階建
延面積 871.93㎡

1 階 736㎡
荷受室、下処理室、冷蔵庫、各種食品庫
調理室、洗浄室、消毒保管コンテナ室、食堂

2 階 135.93㎡
事務室、男・女休憩室、シャワー室

別棟 車庫、ボイラー室、受水槽ポンプ室

(2) 米飯棟 構造 鉄骨造1階建
延面積 663.92㎡
検収室、下処理室、食品庫、特別食調理室、米庫、洗米室
炊飯室、コンテナ保管室、洗浄室、食堂(研修室)等

④ 排水処理施設 公共下水道

⑤ 調理能力 4,000食/日

⑥ 給食開始 既存棟：昭和58年10月11日 米飯棟：平成24年4月1日

⑦ 事業費及び財源

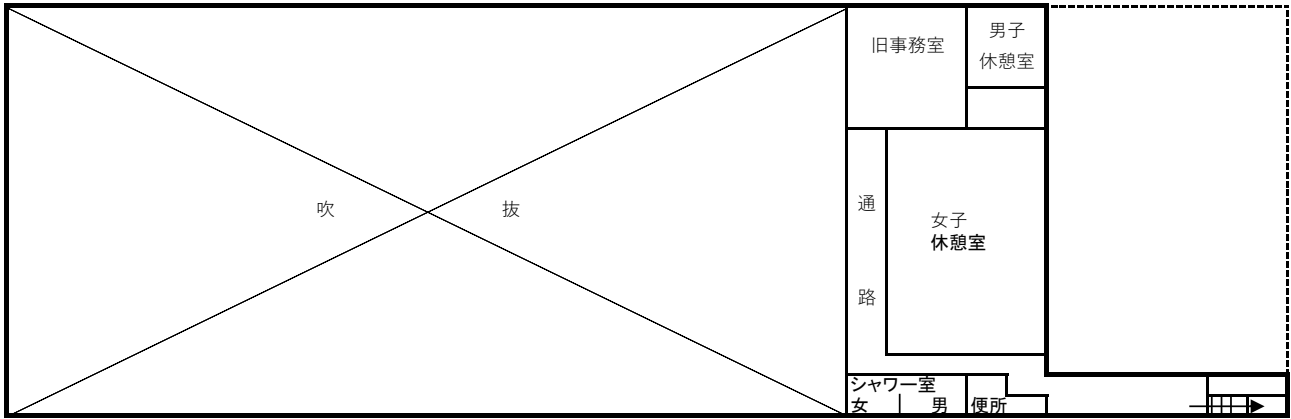
(1) 既存棟

(ア) 事業費 (千円)		(イ) 財源内訳 (千円)	
区 分	金 額	区 分	金 額
用地費	165,000	国庫補助金	48,277
主体工事費	110,000	(施設整備補助金)	(32,155)
電気設備工事費	20,090	(設備整備補助金)	(16,122)
給排水等工事費	63,430	一般財源	410,494
厨房機器設備費	60,018		
備品費	6,976		
その他施設設備工事費	33,257		
合 計	458,771	合 計	458,771

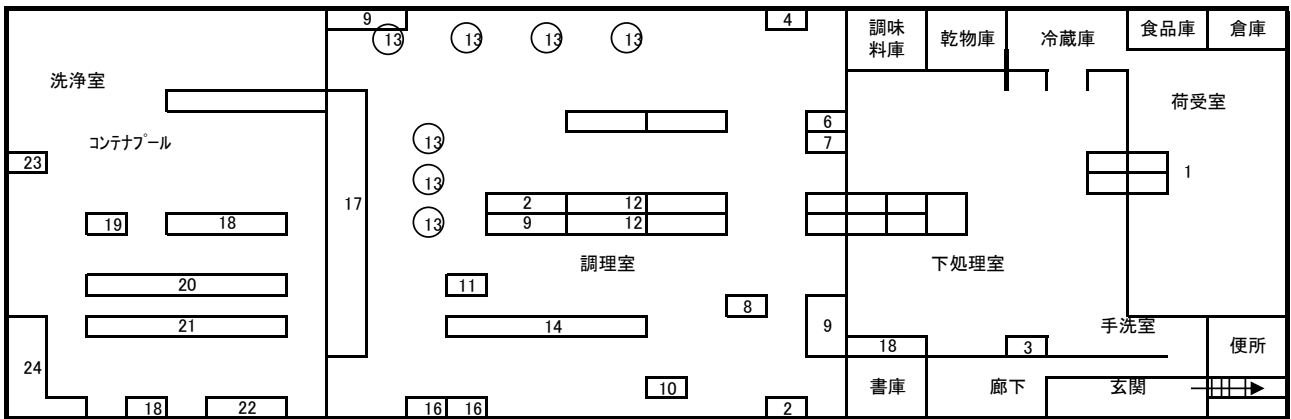
(2) 米飯棟

(ア) 事業費 (千円)		(イ) 財源内訳 (千円)	
区 分	金 額	区 分	金 額
増築工事費	142,590	国庫支出金	9,816
電気設備工事費	47,880	(学校施設環境改善交付金)	
機械設備工事費	101,535	地方債	371,400
その他工事費	5,111		
建設工事関連業務委託料	13,793	一般財源	47,536
消耗品費	6,732		
備品購入費	110,945		
その他	166		
合 計	428,752	合 計	428,752

既存棟 (2階)



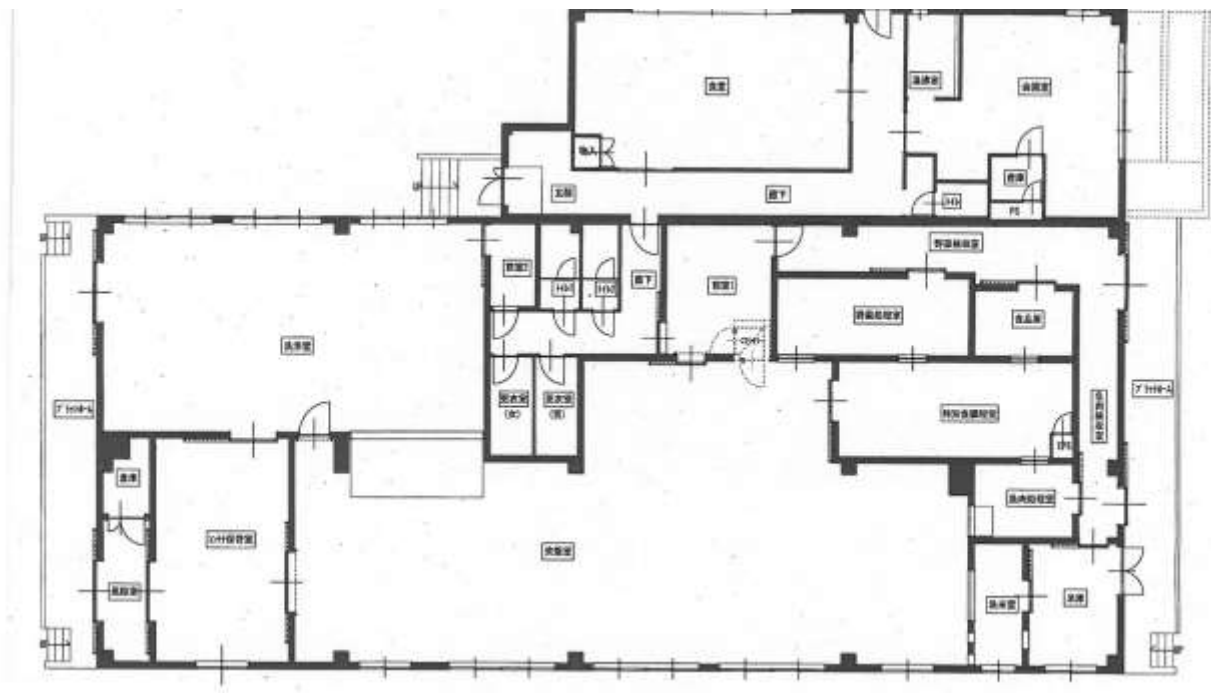
既存棟 (1階)



主な厨房機械器具

- | | | |
|----------|-------------|--------------|
| 1 球根皮むき機 | 8 フードカッター | 22 天ぷらバット消毒機 |
| 2 冷蔵庫 | 9 器具消毒機 | 23 ジェットクリーナー |
| 3 冷凍庫 | 10 フードミキサー | 24 食缶下洗装置 |
| 4 真空冷却機 | 11 さいの目切機 | |
| 6 合成調理機 | 12 フードスライサー | |
| 7 高速ミキサー | 13 ライスポイラー | |
| | 14 連続揚物機 | |
| | 16 焼物機 | |
| | 17 食缶消毒保管庫 | |
| | 18 食器消毒保管庫 | |
| | 19 スプーン洗浄機 | |
| | 20 食器洗浄機 | |
| | 21 食缶洗浄機 | |

米飯棟



(3) 丸亀市本島学校給食センター・丸亀市広島学校給食センター

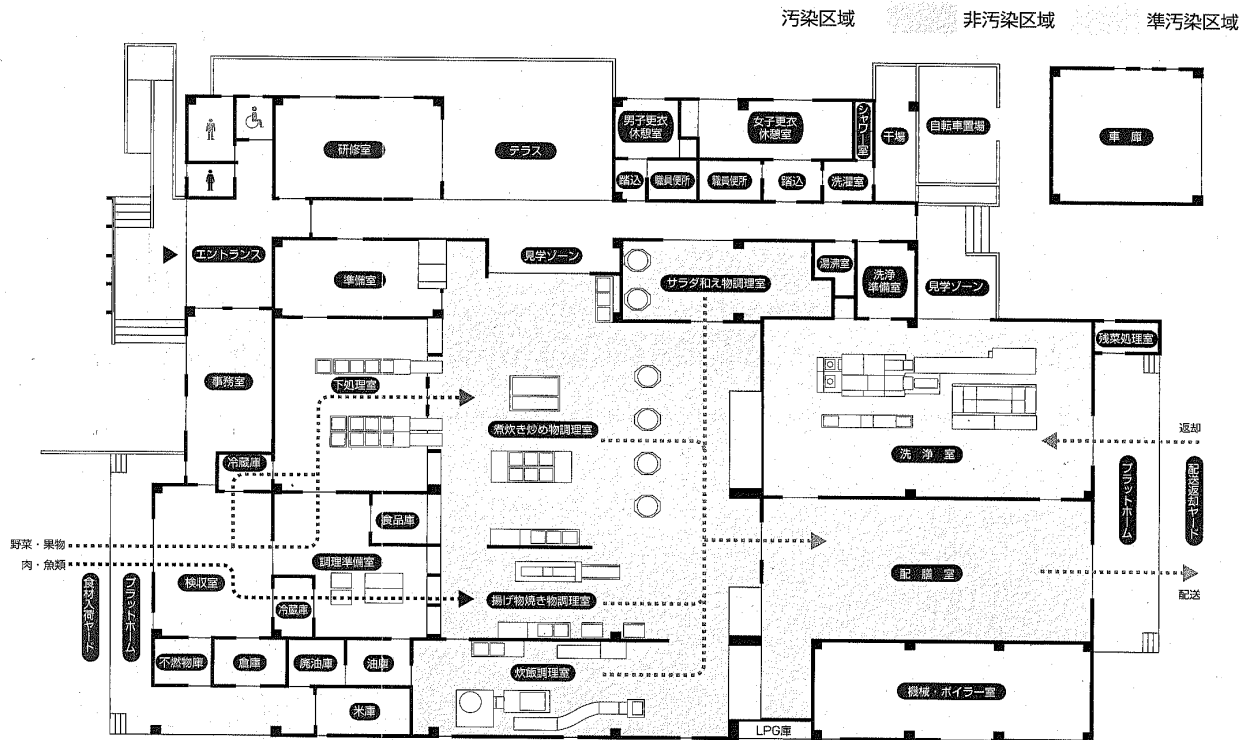
	本島学校給食センター	広島学校給食センター ※平成17年4月より業務休止中
① 所在地	丸亀市本島町泊481-2 〒763-0223 TEL: 0877-27-3735	丸亀市広島町江の浦443-6 〒763-0102 TEL: 0877-29-2752
② 敷地面積	1,410㎡	405㎡
③ 建物	鉄筋コンクリート造平屋建 178.5㎡ 事務室、休憩室、下処理室、調理室 各種倉庫 別棟 ボイラー室、プロパン庫、倉庫	鉄筋コンクリート造平屋建 155.7㎡ 事務室、休憩室、下処理室、調理室 各種倉庫 別棟 プロパン庫
④ 排水処理施設	処理方式 活性汚泥フィルターバッキ 計画汚水量 4.5㎡ 目標 BOD20ppm、ss50ppm	処理方式 活性汚泥フィルターバッキ 計画汚水量 4.5㎡ 目標 BOD20ppm、ss50ppm
⑤ 調理能力	500食/日	500食/日
⑥ 給食開始	昭和40年10月	昭和43年1月
⑦ 事業費	改築 昭和55年3月 施設 65,303千円 設備 3,910千円	改築 昭和53年3月 施設 26,059千円 設備 3,698千円
⑧ 厨房機器	球根皮むき機、フードミキサー 揚物機、洗浄機、冷凍庫、ガス炊飯器 ガス回転釜、オープン、包丁殺菌庫 食器具消毒保管庫、他	球根皮むき機、フードミキサー 揚物機、洗浄機、冷凍庫、ガス炊飯器 ガス回転釜、オープン、包丁殺菌庫 食器具消毒保管庫、他

※丸亀市中央給食センター（旧：丸亀市柞原町）・丸亀市綾歌学校給食センター

丸亀市中央学校給食センター（新）の供用開始に伴い、平成22年3月31日で、両施設閉鎖。

(4) 丸亀市飯山学校給食センター

- ① 所在地 〒762-0081 丸亀市飯山町東坂元2063番地1
TEL : 0877-98-2235 FAX : 0877-98-2265
- ② 敷地面積 2899.75㎡
- ③ 建物構造 鉄骨造平屋建 延べ面積 1346.21㎡
 - 1 階 検収室、食品庫、冷蔵庫、米庫、油庫、廃油庫、不燃庫、下処理室、調理準備室、炊飯調理室、揚げ物焼き物調理室、煮炊き炒め物調理室、サラダ和え物調理室、配膳室、洗浄室、洗浄準備室、機械・ボイラー室、残菜処理室、見学ゾーン、エントランス、事務室、研修室、湯沸室、男子更衣休憩室、女子更衣休憩室、シャワー室、職員便所、洗濯室、干場、車庫、自転車置場
- 厨房システム ドライシステム
- ④ 排水処理施設 公共下水道
- ⑤ 調理能力 2,500食/日
- ⑥ 給食開始 平成15年4月
- ⑦ 事業費 430,684千円



3. 令和5年度 事業計画の概要

(1) 令和5年度丸亀市学校給食の取り組み方法

近年の児童生徒の食生活を取り巻く社会環境は大きく変化し、食を大切にする心の欠如、栄養の偏りや不規則な食事により、小児生活習慣病が増加するなどさまざまな問題が生じている。特に香川県民は、野菜摂取量が低く、向上させることが課題となっている。

健康な生活を維持していくためには、食事・運動及び休養など調和のとれた生活習慣を身につける必要がある。特に、心身ともに成長発達の途上にある園児・児童・生徒にとって、栄養バランスのとれた食事と正しい食習慣は健康な生活を送るうえで基本となるものである。学校において友だちとなごやかに給食を食べることは、豊かな心や望ましい人間関係を育成するうえからも重要なことである。

学校給食には、食に関する生きた教材として、伝統食文化の継承や食材の生産などを多面的に学習できる役割があり、それらの活用を具体的に進めることとする。

学校給食センターでは、食に関する正しい理解と適切な判断力を養うことに役立つように、学校への食育だよりの配布や市ホームページでの地産や食育の取り組み、産地の公表など、保護者や市民にきめ細かく情報を提供している。

また、食物アレルギーのある児童生徒に対しては、他の児童生徒と同じように給食を楽しむことができるように、個々人に対応したアレルギー対応給食を実施している。

今後も栄養バランスが摂れ、豊かな心を育成する学校給食の提供はもちろんのこと、地域への理解や食文化の継承にも配慮するとともに、異物混入や食中毒を防止するため、衛生管理にも万全を期する必要がある。

このことから、『園児・児童・生徒が安心してなごやかな給食時間を過ごせ、健康のための食事について学べるようにすること』を学校給食の基本方針とし、これまで以上に安全・安心でおいしい学校給食の提供に努めることとする。

(2) 努力目標

1. 望ましい食習慣の形成

児童生徒に、学校給食を通じて生涯健康に過ごすことができるための栄養バランスのとれた食事について考えさせるとともに、手洗いなどを含めた衛生管理の大切さを認識させる。また、家庭には、食育だよりの発行や、学校給食のホームページ等を活用し、きめ細かく情報を提供することで、生活習慣病予防を含めた食生活の重要性について啓発し、より一層の理解を深めてもらうよう努める。

2. 食文化の継承と多様な食の体験

日本各地の郷土料理等や世界の料理を給食献立に取り入れていく。また、米飯給食は日本の伝統的な食生活を身につけ、栄養バランスに優れた和食文化を継承することができる等の観点から、今後も継続して実施する。

さらに、さまざまな食文化を通じ児童生徒の嗜好の偏りが少なくなるよう、献立の創意工夫に取り組むとともに、調理方法なども工夫し、魅力ある学校給食とするように努める。

3. 地産地消の推進

学校給食における年間を通じ有機食材を含む地場産物の使用を推進するとともに、できる限り多く使用することで、子どもたちが食材を通じて地域の自然や文化に触れ、“食への感謝の気持ち”を育てていくように努める。

4. 衛生・安全管理の徹底

学校給食は、児童生徒が安心して食べられるものでなければならない。そのため、各センターとも異物混入や食中毒等を絶対起こさないよう安全対策や二次汚染防止対策をさらに進めていくとともに学校給食従事者も自己の健康管理に注意するように努める。

5. 物資購入と管理の適正化

良質かつ安全性の高い安価な物資を厳選するとともに、購入方法を合理的に行う。また、鮮度・品質の確認など検収体制の強化に努める。

6. アレルギー対応給食の実施

学校給食は、必要な栄養を摂るだけでなく、児童生徒が「食の大切さ」、「食事の楽しさ」を理解する教材として大変重要である。食物アレルギーのある児童生徒も同じように給食を楽しむことができるように努めるとともに、周りの児童生徒への食物アレルギーに対する啓発、教職員等に共通理解が図れるよう指導を行うように努める。

7. 給食の無償化

丸亀市の将来を担う子どもたちの成長を「まち全体」で支える施策として、子どもに安心して充実した食の環境を整え、さらなる食育の推進を図るとともに、食材費などの物価変動に迅速に対応できるようにするため、令和5年度から開始した学校給食無償化の継続実施に努める。

(3) 年間献立目標

「健康のための望ましい食習慣を体得する」

1. 栄養バランスのとれた食事モデルとしての学校給食

成長期にある児童生徒の心身の健康の保持増進のため、さまざまな食品を組み合わせ、多様な調理方法を用いて栄養バランスのとれた食事となるよう努める。

① 魚料理の工夫

肉料理に偏らず、脂質の適正摂取を考慮する。

② 野菜料理の工夫

和・洋・中華風など味付け・色彩にも変化をつける。

③ 豆・種実・海藻・小魚の積極的な取り入れ

鉄分・カルシウム・食物繊維の供給源とする。

④ かみかみ料理の工夫

噛むことが体に及ぼす良い影響を考慮する。

⑤ 麦入りご飯・発芽玄米入り給食の実施

食物繊維の摂取を考慮する。

⑥ 適正な給食量の提供

丸亀市の園児・児童生徒の身体計測の結果から必要エネルギー量を算出し、適正量を提供する。

2. 豊かな心を育成するための学校給食

望ましい食習慣の形成だけでなく、郷土を思う心・日本の四季・食文化の大切さなどを学べる食事内容になるよう努める。

① 日本の伝統行事に因んだ料理や郷土料理の取り入れ

お正月・節分・ひな祭りなど、いりこめし・百花の雪花など

② 丸亀市に関連のある県や他の国の料理の取り入れ

石川県・秋田県・アメリカなど

③ 旬の食材の積極的な取り入れ

季節感を味わえる献立の実施

④ 「丸亀の日」や「カミカミデー」などを設定し、それに合わせた献立の実施

月菜汁・かみかみサラダなど

⑤ 地場産物の積極的な取り入れ

丸亀産のチンゲン菜・小松菜・きゅうり・ねぎ・いちご・玉ねぎ・アスパラガス・桃・キャベツ・はっさく・米・ミニトマト・まんば・そうめんうりなど

⑥ 教科と関連付けた献立の実施

新茶揚げ（音楽）、元気サラダ（国語）、各国・都道府県の料理（社会）など

3. 自己選択能力育成のための学校給食

「自分の健康は自分で守る」ことのできる児童生徒の育成を目的とする。

① リクエスト給食の実施：各小・中学校から、主食・主菜・副菜のそろった献立を募集する。

② セレクト・リザーブ給食の実施：選択できる献立の取り入れ（主食・主菜・デザート）

4. 教科等と関連づけた学校給食

教科等の指導と学校給食を結びつけ、多様な効果を上げるために、年間を通じた「食」に関する指導計画を作成し、学校全体として継続的かつ体系的に実施できるように

- ① 教科書に出てくる教材を給食で再現する。
- ② 教科で野菜を育てている学校が多いことから、季節の食材の日に野菜を食べる指導をする。
- ③ 給食訪問の実施にあたっては、教科等で習う時期と関連づけた、食に関する指導をする。

(4) 給食実施計画

		中央	第二	本島	飯山
予定回数	幼稚園・こども園1号	195 日	195 日	—	195 日
	こども園2号	205 日	—	—	205 日
	小学校	195 日	195 日	195 日	195 日
	中学校	190 日	190 日	190 日	190 日
給食人員	幼稚園	2 園 93 人	2 園 92 人	—	—
	こども園	2 園 212 人	—	—	1 園 128 人
	小学校	7 校 2,833 人	5 校 2,400 人	1 校 7 人	3 校 1,118 人
	中学校	3 校 1,795 人	1 校 862 人	1 校 10 人	1 校 489 人
	センター	58 人	39 人	3 人	24 人
計		4,991 人	3,393 人	20 人	1,759 人

区分	幼稚園・こども園		小学校		中学校	
種類	米 飯	パ ン	米 飯	パ ン	米 飯	パ ン
回数	週 3回	週 2回	週 3回	週 2回	週 3回	週 2回
1食あたりの重量	35～54 g	15～30 g	54～90 g	30～60 g	100～110 g	40～70 g

※ 毎月1回(第1火曜日)の主食をパンから米飯に切替える (令和4年度から)

(5) 給食費

努力目標

(ア) 物資購入と管理の適正化

良質かつ安全性の高い安価な物資を適正に選定するため、丸亀市学校給食物資選定委員会を毎月開催する。また、鮮度・品質の確認など検収体制の強化に努める。

(イ) 学校給食費の徴収の徹底

令和3年度からの学校給食費の公会計化に伴い、給食費は市が保護者から直接徴収している。

令和5年度からの学校給食費無償化により、保護者負担はなくなったが、滞納者への対応は継続して実施する必要がある、納付促進に今後も取り組んでいく。

(ウ) 学校給食費 (令和 5年度)

1食当たりの単価	幼稚園・こども園	—	令和元年10月1日改定
	小学校	250円	平成21年4月1日改定
	中学校	280円	

4. 令和4年度 事業実績報告

(1) 給食実施状況

期 間	幼稚園・こども園・小学校・中学校
	【1学期】4/6～7/20 【2学期】9/1～12/24 【3学期】1/7～3/24
	※こども園：長期休業中も給食実施

中央学校給食センター

	幼稚園			こども園			小学校			中学校		
	回数	米飯	パン	回数	米飯	パン	回数	米飯	パン	回数	米飯	パン
4月	14	8	6	17	10	7	17	10	7	16	9	7
5月	19	11	8	19	11	8	19	11	8	18	10	8
6月	22	14	8	22	14	8	22	14	8	22	14	8
7月	13	9	4	20	15	5	13	9	4	12	8	4
8月	-	-	-	18	15	3	-	-	-	-	-	-
9月	18	12	6	20	12	8	20	12	8	20	12	8
10月	19	12	7	19	12	7	19	12	7	19	12	7
11月	20	12	8	20	12	8	20	12	8	20	12	8
12月	17	10	7	17	10	7	17	10	7	17	10	7
1月	15	8	7	18	10	8	16	8	8	16	8	8
2月	19	12	7	19	12	7	19	12	7	19	12	7
3月	15	9	6	22	16	6	17	11	6	15	9	6
合計	191	117	74	231	149	82	199	121	78	194	116	78

第二学校給食センター

	幼稚園			小学校			中学校		
	回数	米飯	パン	回数	米飯	パン	回数	米飯	パン
4月	14	8	6	17	10	7	16	10	6
5月	19	11	8	19	11	8	17	10	7
6月	22	14	8	22	14	8	20	13	7
7月	13	9	4	13	9	4	13	9	4
8月	-	-	-	-	-	-	-	-	-
9月	19	12	7	20	12	8	19	12	7
10月	18	12	6	19	12	7	18	12	6
11月	20	13	7	20	13	7	18	13	5
12月	17	11	6	17	11	6	17	11	6
1月	15	9	6	16	9	7	16	9	7
2月	19	13	6	19	13	6	19	13	6
3月	15	10	5	16	11	5	16	11	5
合計	191	122	69	198	125	73	189	123	66

本島学校給食センター

	小学校			中学校		
	回数	米飯	パン	回数	米飯	パン
4月	17	10	7	15	9	6
5月	18	10	8	17	9	8
6月	22	14	8	22	14	8
7月	13	9	4	13	9	4
8月	-	-	-	-	-	-
9月	19	11	8	16	9	7
10月	18	11	7	18	11	7
11月	19	12	7	19	12	7
12月	16	10	6	16	10	6
1月	16	9	7	16	9	7
2月	19	13	6	19	13	6
3月	15	10	5	15	10	5
合計	192	119	73	186	115	71

飯山学校給食センター

	こども園			小学校			中学校		
	回数	米飯	パン	回数	米飯	パン	回数	米飯	パン
4月	14	8	6	17	10	7	16	9	7
5月	18	10	8	19	11	8	17	10	7
6月	21	13	8	22	14	8	22	14	8
7月	19	15	4	13	9	4	13	9	4
8月	18	15	3	-	-	-	-	-	-
9月	20	12	8	20	12	8	20	12	8
10月	18	12	6	19	12	7	18	11	7
11月	19	11	8	20	12	8	20	12	8
12月	16	9	7	17	10	7	17	10	7
1月	17	10	7	16	8	8	16	8	8
2月	19	11	7	19	12	7	19	12	7
3月	21	16	5	17	11	6	15	9	6
合計	220	142	80	199	121	78	193	116	77

(2) 延べ給食数

中央学校給食センター

	幼稚園		こども園		小学校		中学校		センター職員		センター合計
	回数	食数	回数	食数	回数	食数	回数	食数	回数	食数	総食数
4月	14	1,159	17	3,296	17	44,799	16	23,584	17	850	73,688
5月	19	1,669	19	4,353	19	51,438	18	28,098	19	931	86,489
6月	22	2,096	22	5,162	22	62,983	22	35,671	22	1,093	107,005
7月	13	1,187	20	4,195	13	37,064	12	20,186	20	624	63,256
8月	-	-	18	2,286	-	-	-	-	18	365	2,651
9月	18	1,657	20	4,957	20	57,165	20	30,842	20	960	95,581
10月	19	1,834	19	4,448	19	52,940	19	30,550	19	896	90,668
11月	20	2,055	20	4,862	20	55,982	20	29,594	20	985	93,478
12月	17	1,633	17	4,051	17	49,110	17	28,285	18	859	83,938
1月	15	1,398	18	4,125	16	44,643	16	25,248	18	847	76,261
2月	19	1,860	19	4,417	19	53,275	19	29,792	19	942	90,286
3月	15	1,417	22	4,467	17	43,254	15	19,597	22	936	69,671
合計	191	17,965	231	50,619	199	552,653	194	301,447	232	10,288	932,972

第二学校給食センター

	幼稚園		小学校		中学校		センター職員		センター合計
	回数	食数	回数	食数	回数	食数	総食数		総食数
4月	14	1,188	17	36,585	16	11,430	17	600	49,803
5月	19	1,954	19	41,763	17	13,901	19	676	58,294
6月	22	2,452	22	52,191	20	16,658	22	864	72,165
7月	13	1,465	13	30,297	13	9,868	13	489	42,119
8月	-	-	-	-	-	-	-	-	-
9月	19	2,124	20	45,765	19	15,793	20	727	64,409
10月	18	1,966	19	44,487	18	12,992	19	695	60,140
11月	20	2,124	20	45,777	18	14,934	20	752	63,587
12月	17	1,859	17	39,720	17	11,899	17	639	54,117
1月	15	1,744	16	36,933	16	10,860	16	594	50,131
2月	19	2,096	19	43,630	19	14,007	19	713	60,446
3月	15	1,494	16	34,235	16	9,222	16	601	45,552
合計	191	20,466	198	451,383	189	141,564	198	7,350	620,763

本島学校給食センター

	小学校		中学校		センター職員		センター合計
	回数	食数	回数	食数	回数	食数	総食数
4月	17	170	15	175	17	51	396
5月	18	180	17	198	18	54	432
6月	22	220	22	257	22	66	543
7月	13	130	13	153	13	39	322
8月	-	-	-	-	-	-	-
9月	19	182	16	178	19	57	417
10月	18	176	18	207	18	54	437
11月	19	190	19	217	19	57	464
12月	16	160	16	181	16	48	389
1月	16	160	16	184	16	48	392
2月	19	190	19	222	19	54	466
3月	15	145	15	140	16	48	333
合計	192	1,903	186	2,112	193	576	4,591

飯山学校給食センター

	こども園		小学校		中学校		センター職員		センター合計
	回数	食数	回数	食数	回数	食数	回数	食数	総食数
4月	14	2,041	17	18,784	16	7,484	17	469	28,778
5月	18	2,754	19	19,112	17	8,007	19	522	30,395
6月	21	3,192	22	25,360	22	11,361	22	606	40,519
7月	19	2,296	13	14,386	13	6,684	13	360	23,726
8月	18	1,128	-	-	-	-	-	-	1,128
9月	20	2,860	20	22,562	20	10,299	20	520	36,241
10月	18	2,790	19	21,315	18	9,290	19	455	33,850
11月	19	2,945	20	22,229	20	9,648	20	425	35,247
12月	16	2,581	17	19,518	17	8,242	17	389	30,730
1月	17	2,283	16	17,882	16	7,554	16	283	28,002
2月	19	2,826	19	21,612	19	9,493	19	393	34,324
3月	21	2,225	17	17,616	15	5,505	17	443	25,789
合計	220	29,921	199	220,376	193	93,567	199	4,865	348,729

(3) 摂取栄養量

中央学校給食センター

	エネルギー kcal	たんぱく質 g	脂肪 %	塩分 g	カルシウム mg	鉄 mg	ビタミン				食物繊維 g
							A μg	B1 mg	B2 mg	C mg	
							幼稚園・こども園（4歳児）				
4月	440	19.2	33.1	1.4	320	1.6	197	0.41	0.49	22	3.0
5月	438	19.0	33.3	1.5	309	1.6	194	0.41	0.48	16	3.0
6月	437	19.2	34.0	1.5	308	1.6	202	0.44	0.49	27	2.9
7月	435	18.3	31.0	1.4	307	1.5	194	0.42	0.46	21	3.0
8月	432	18.4	32.7	1.4	289	1.3	167	0.39	0.46	17	2.8
9月	433	18.2	33.6	1.3	298	1.6	169	0.40	0.48	19	3.0
10月	462	19.0	32.2	1.4	306	1.7	184	0.44	0.48	20	3.0
11月	453	19.4	31.3	1.3	315	1.5	208	0.44	0.50	23	3.1
12月	457	19.1	32.7	1.4	312	1.8	191	0.42	0.49	25	3.2
1月	448	19.4	31.9	1.4	309	1.6	174	0.42	0.49	22	3.0
2月	436	18.7	33.9	1.4	315	1.7	201	0.38	0.47	22	3.3
3月	448	20.4	33.4	1.4	311	1.6	181	0.39	0.47	19	3.4
平均	443	19.0	32.8	1.4	308	1.6	189	0.41	0.48	21	3.1
小学校（4年生）											
4月	635	26.7	29.8	2.2	376	2.8	271	0.66	0.63	34	5.0
5月	645	27.0	30.3	2.3	368	2.9	271	0.68	0.63	27	5.0
6月	639	27.0	31.1	2.3	362	2.8	283	0.71	0.64	39	5.1
7月	642	26.2	28.9	2.1	375	3.1	286	0.68	0.62	37	5.1
9月	631	25.4	30.6	2.0	348	2.7	230	0.64	0.61	32	5.0
10月	660	26.5	30.3	2.2	359	3.0	249	0.68	0.62	30	5.0
11月	648	26.8	29.1	2.0	370	2.7	285	0.68	0.63	35	5.3
12月	642	26.3	30.4	2.1	366	2.9	257	0.62	0.62	38	5.0
1月	644	27.1	30.4	2.3	373	3.0	242	0.63	0.64	37	5.0
2月	636	26.1	31.5	2.2	377	3.0	281	0.57	0.60	36	5.7
3月	646	28.0	31.0	2.2	369	2.7	259	0.58	0.61	34	5.7
平均	643	26.6	30.3	2.2	368	2.9	265	0.65	0.62	34	5.2
中学校（2年生）											
4月	806	33.2	28.1	2.9	425	3.8	333	0.87	0.73	42	6.6
5月	809	33.2	28.9	3.1	412	3.8	329	0.88	0.73	35	6.6
6月	796	33.4	29.5	3.0	405	3.7	345	0.92	0.74	46	6.6
7月	803	32.0	26.9	2.7	416	4.1	347	0.90	0.71	46	6.7
9月	783	30.9	29.1	2.6	385	3.5	269	0.84	0.72	40	6.5
10月	816	32.2	28.9	2.8	400	3.8	294	0.88	0.72	36	6.4
11月	807	32.9	24.9	2.6	417	3.5	347	0.88	0.73	43	6.8
12月	798	32.2	25.9	2.7	405	3.8	309	0.81	0.72	46	6.6
1月	799	33.2	25.8	3.0	414	3.9	289	0.82	0.73	45	6.5
2月	799	32.4	26.6	2.9	433	4.0	344	0.74	0.69	45	7.4
3月	806	34.4	29.0	2.8	420	3.6	309	0.75	0.70	42	7.6
平均	802	32.7	27.6	2.8	412	3.8	320	0.84	0.72	42	6.8

学校給食摂取基準（抜粋）

（幼児・児童・生徒1人1回あたり）

年齢	エネルギー (4-8月) (9-3月)	たんぱく質 -% 17%	脂肪 -% 20~30%	塩分 g 1.5 未満	カルシウム mg 290	鉄 mg 2.0	ビタミンA μg 160	ビタミンB1 mg 0.30	ビタミンB2 mg 0.40	ビタミンC mg 20	食物繊維 g 4.0 以上
4歳児	420(4-8月) 460(9-3月)			1.5 未満	290	2.0	160	0.30	0.40	20	4.0 以上
小4	630(4-8月) 660(9-3月)	17%	20~30%	2.0 未満	350	3.0	200	0.40	0.40	25	4.5 以上
中2	820(4-8月) 830(9-3月)			2.5 未満	450	4.5	300	0.50	0.60	35	7.0 以上

※エネルギーについては、丸亀市内の子どもたちの体格等の実態から算出した数値である。たんぱく質は、エネルギーの17%とした。脂肪～食物繊維の値は学校給食摂取基準に示された値とした。

第二学校給食センター

	エネルギー kcal	たんぱく質 g	脂肪 %	塩分 g	カルシウム mg	鉄 mg	ビタミン				食物繊維 g
							A μg	B1 mg	B2 mg	C mg	
							幼稚園 (4歳児)				
4月	446	19.3	32.7	1.4	320	1.5	198	0.45	0.51	24	3.1
5月	429	18.9	32.5	1.4	307	1.6	164	0.40	0.47	16	3.0
6月	446	19.4	33.7	1.4	314	1.7	189	0.43	0.49	28	3.3
7月	443	19.2	31.3	1.3	316	1.8	219	0.42	0.48	24	2.9
9月	440	18.9	34.4	1.3	305	1.6	175	0.40	0.50	17	3.0
10月	451	18.8	32.7	1.5	312	2.1	187	0.42	0.50	19	3.3
11月	461	19.6	32.0	1.3	320	1.6	190	0.44	0.50	23	3.4
12月	458	19.2	33.7	1.7	323	1.7	182	0.41	0.51	25	3.2
1月	445	19.7	33.1	1.4	313	1.7	169	0.43	0.51	24	3.3
2月	444	19.6	34.3	1.4	320	1.8	176	0.38	0.48	23	3.4
3月	446	20.1	33.8	1.5	309	1.7	186	0.37	0.49	21	3.2
平均	446	19.3	33.1	1.4	314	1.7	185	0.41	0.49	22	3.2
小学校 (4年生)											
4月	640	26.4	29.5	2.2	372	2.7	272	0.70	0.65	38	5.4
5月	630	26.7	29.9	2.2	367	2.8	222	0.64	0.61	27	4.9
6月	646	27.1	30.7	2.2	363	2.9	261	0.70	0.64	39	5.3
7月	638	26.7	27.9	2.0	373	3.1	300	0.67	0.63	35	4.8
9月	629	26.0	30.9	2.0	352	2.8	237	0.64	0.64	27	5.0
10月	642	25.9	30.2	2.4	360	2.7	253	0.66	0.64	29	5.1
11月	650	27.2	29.1	2.0	376	2.8	256	0.68	0.63	35	5.4
12月	640	26.0	30.9	2.0	376	2.8	242	0.62	0.64	38	5.1
1月	638	27.2	30.7	2.2	363	2.9	225	0.66	0.64	36	5.3
2月	639	27.4	31.2	2.2	376	3.0	236	0.59	0.60	36	5.4
3月	640	27.9	30.8	2.2	366	2.8	254	0.56	0.61	35	5.4
平均	639	26.8	30.2	2.1	368	2.8	251	0.65	0.63	34	5.2
中学校 (2年生)											
4月	807	32.9	28.1	3.0	421	3.6	328	0.92	0.76	47	7.0
5月	797	33.2	28.2	2.9	419	3.8	263	0.85	0.71	34	6.5
6月	816	33.5	29.6	2.9	401	3.9	317	0.92	0.74	47	6.9
7月	813	33.4	26.5	2.5	426	4.0	362	0.88	0.75	43	6.3
9月	796	32.4	29.3	2.6	402	3.7	287	0.83	0.75	35	6.7
10月	808	32.1	28.7	3.2	398	3.6	306	0.87	0.74	36	6.7
11月	823	33.7	27.4	2.6	425	3.7	308	0.89	0.74	43	7.0
12月	812	32.6	29.8	2.8	432	3.6	432	0.82	0.75	47	6.7
1月	798	33.5	28.8	2.9	402	3.8	404	0.85	0.75	44	7.2
2月	799	33.7	29.8	2.9	427	4.0	284	0.75	0.70	44	7.1
3月	804	34.4	29.1	2.9	420	3.7	305	0.71	0.70	43	7.0
平均	807	33.2	28.7	2.8	416	3.8	327	0.84	0.74	42	6.8

学校給食摂取基準 (抜粋)

(幼児・児童・生徒1人1回あたり)

年齢	エネルギー (4-8月)	たんぱく質 (4-8月)	脂肪 (4-8月)	塩分 (4-8月)	カルシウム (4-8月)	鉄 (4-8月)	ビタミンA (4-8月)	ビタミンB1 (4-8月)	ビタミンB2 (4-8月)	ビタミンC (4-8月)	食物繊維 (4-8月)
4歳児	420(4-8月) 460(9-3月)			1.5 未満	290	2.0	160	0.30	0.40	20	4.0 以上
小4	630(4-8月) 660(9-3月)	エネルギーの 17%	脂肪の 20~30%	2.0 未満	350	3.0	200	0.40	0.40	25	4.5 以上
中2	820(4-8月) 830(9-3月)			2.5 未満	450	4.5	300	0.50	0.60	35	7.0 以上

※エネルギーについては、丸亀市内の子どもたちの体格等の実態から算出した数値である。たんぱく質は、エネルギーの17%とした。脂肪～食物繊維の値は学校給食摂取基準に示された値とした。

飯山学校給食センター

	エネルギー kcal	たんぱく質 g	脂肪 %	塩分 g	カルシウム mg	鉄 mg	ビタミン				食物繊維 g
							A	B 1	B 2	C	
							μg	mg	mg	mg	
こども園（4歳児）											
4月	419	19.1	34.6	1.4	315	1.6	189	0.38	0.48	21	3.9
5月	423	19.3	34.3	1.5	305	1.8	186	0.37	0.46	16	3.9
6月	420	19.1	34.9	3.7	308	1.6	186	0.39	0.47	28	3.7
7月	421	18.8	32.7	1.3	315	1.8	203	0.39	0.46	24	3.6
9月	414	18.6	34.7	1.3	296	1.6	173	0.37	0.47	18	3.5
10月	438	18.8	32.8	1.4	298	1.7	186	0.39	0.46	19	3.6
11月	433	19.3	32.3	1.3	306	1.6	203	0.39	0.47	22	3.8
12月	441	19.4	34.3	1.3	306	1.9	183	0.37	0.47	22	3.8
1月	431	19.4	34.0	1.5	303	1.6	175	0.39	0.48	22	3.8
2月	432	18.8	34.1	1.5	310	1.7	192	0.38	0.47	21	3.9
3月	442	20.1	33.5	1.4	303	1.6	191	0.38	0.48	20	3.8
平均	429	19.2	33.8	1.6	306	1.7	188	0.38	0.47	21	3.8
小学校（4年生）											
4月	608	26.5	31.0	2.1	368	2.7	255	0.60	0.60	33	6.5
5月	627	27.6	31.5	2.3	369	3.1	259	0.59	0.60	26	6.6
6月	619	27.0	32.1	2.2	363	2.9	254	0.63	0.60	38	6.5
7月	620	26.3	29.8	2.0	374	3.1	278	0.63	0.60	35	6.0
9月	609	26.1	31.3	2.0	347	2.8	237	0.58	0.59	30	5.9
10月	617	26.0	30.7	2.2	350	2.9	255	0.59	0.58	28	5.8
11月	622	26.7	29.7	2.1	354	2.7	278	0.60	0.59	33	6.6
12月	622	26.6	32.0	2.1	357	3.0	246	0.54	0.59	35	6.0
1月	624	27.0	31.7	2.3	357	2.9	236	0.59	0.61	35	6.2
2月	629	26.1	31.6	2.2	371	3.0	265	0.57	0.59	34	6.8
3月	633	27.7	30.9	2.2	356	2.8	261	0.58	0.60	34	6.2
平均	621	26.7	31.1	2.2	361	2.9	257	0.59	0.60	33	6.3
中学校（2年生）											
4月	772	33.0	29.1	2.8	421	3.7	313	0.79	0.70	41	8.7
5月	786	34.0	29.9	3.0	411	4.0	315	0.76	0.69	33	8.7
6月	784	33.5	30.2	2.9	412	3.9	310	0.82	0.69	44	8.5
7月	772	32.1	27.7	2.7	414	4.1	341	0.82	0.68	44	7.9
9月	769	32.1	29.6	2.7	391	3.7	285	0.76	0.69	38	7.8
10月	770	31.9	28.9	2.8	393	4.0	309	0.76	0.67	35	7.6
11月	776	32.7	28.1	2.7	396	3.5	340	0.77	0.68	41	8.2
12月	774	32.6	30.6	2.7	394	3.8	297	0.71	0.68	43	8.0
1月	775	33.0	30.4	3.0	394	3.8	282	0.76	0.70	43	8.1
2月	787	32.4	30.1	2.9	425	4.0	324	0.75	0.69	44	8.8
3月	790	33.9	29.2	2.8	403	3.6	312	0.74	0.70	42	8.1
平均	778	32.8	29.4	2.8	405	3.8	312	0.77	0.69	41	8.2

学校給食摂取基準（抜粋）

（幼児・児童・生徒1人1回あたり）

4歳児	420(4-8月)	エネルギーの 17%	エネルギーの 20~30%	1.5 未満	290	2.0	160	0.30	0.40	20	4.0 以上
	460(9-3月)			2.0 未満	350	3.0	200	0.40	0.40	25	4.5 以上
小4	630(4-8月) 660(9-3月)			2.5 未満	450	4.5	300	0.50	0.60	35	7.0 以上
中2	820(4-8月) 830(9-3月)										

※エネルギーについては、丸亀市内の子どもたちの体格等の実態から算出した数値である。たんぱく質は、エネルギーの17%とした。脂肪～食物繊維の値は学校給食摂取基準に示された値とした。

(4) 学校給食における地場産物使用状況

食 品 類	使用食 品総数	地産物数 (県内産)	市産物数 (再掲)	地場産物の割合 (%)					市産物数の割合 (%)				
				平成28	平成29	平成30	令和元	令和2	平成28	平成29	平成30	令和元	令和2
穀類	1,145	675	52	51.6	54.9	53.8	57.2	59.0	17.8	27.2	24.9	20.8	4.5
いも・でんぷん類	645	82	64	13.4	9.6	12.8	10.4	12.7	13.1	9.2	11.6	9.6	9.9
豆類	526	2	1	0.2	1.3	0.8	0.5	0.4	0.7	0.8	0.4	0.5	0.2
緑黄色野菜類	1,623	900	755	54.1	49.1	52.3	51.5	55.5	40.1	35.2	41.0	42.3	46.5
その他野菜類	2,572	1,150	929	44.0	44.0	44.7	46.5	44.7	31.2	32.6	33.8	36.7	36.1
果実類	175	52	13	29.3	29.7	27.9	28.0	29.7	8.8	6.9	6.5	5.1	7.4
きのこ類	421	42	1	11.5	2.5	2.4	0.8	10.0	0.0	0.0	0.0	0.0	0.2
魚介類	907	314	2	32.0	30.8	35.4	31.8	34.6	0.4	1.1	0.1	0.0	0.2
獣鳥肉類	954	274	2	27.2	31.1	30.5	29.6	28.7	0.0	0.0	2.2	0.0	0.2
乳類	725	558	1	73.4	73.7	73.9	76.9	77.0	0.0	0.0	0.0	0.0	0.1
その他	2,162	24	4	1.9	1.4	1.3	2.4	1.1	1.0	0.3	0.5	0.3	0.2
合 計	11,855	4,073	1,824	33.1	32.6	33.6	33.4	34.4	14.8	15.2	16.3	15.9	15.4

- ・地場産物とは、香川県内産のものとする。(注：米・牛乳は100%県内産である。)
- ・地場産物の割合は、「(地場産物数) / (使用食品総数) × 100 (%)」で求める。
- ・飲用牛乳は乳類に含める。 * 魚介類は、産地が明確に確認できるものに限る。
- ・穀類は米加工品、小麦等、豆類は豆製品、魚介類は小魚類、獣鳥肉類は卵類、その他は加工品を含む。
- ・数量はすべて令和元年度実績とし、地場産物及び市産物数の割合(%)は、比較のために平成28・29・30、令和元・2年度実績も記載した。

金額ベース集計 (令和3年度から)

産地	年間平均 (月割り)	
	令和3年度	令和4年度
1 地域	9.59	8.18
2 県内	37.61	40.61
3 国内	33.19	35.95
4 輸入	19.61	19.31
1.2 地域産	47.19	48.78
1.2.3 国内産	80.38	84.73
4 輸入	19.61	19.31

- ・調査対象品目： 穀類、いも及びでんぷん類、豆類、種実類、野菜類、果実類、きのこ類、藻類、魚介類、肉類、卵類、乳類、調理加工食品類
- ・調査対象外品目： 砂糖及び甘味料、油脂類、菓子類、嗜好飲料類、調味料類及び香辛料類

(5) 残菜率

(単位：%)

	中 央			第 二			本 島		飯 山		
	幼・こ園	小	中	幼	小	中	小	中	こども園	小	中
4月	5.2	6.1	6.5	5.1	4.1	5.8	0.0	0.0	23.7	4.4	6.7
5月	4.8	7.7	7.3	7.0	5.1	8.9	0.0	0.0	20.6	4.8	7.7
6月	5.1	6.1	6.3	3.8	4.8	8.0	0.0	0.0	17.6	3.4	5.0
7月	5.1	7.1	6.5	5.1	4.8	11.6	0.0	0.0	11.4	4.7	5.4
9月	7.0	6.5	7.5	5.5	4.5	8.4	0.0	0.0	11.4	4.2	6.7
10月	6.4	7.2	5.6	4.5	3.1	7.9	0.0	0.0	6.3	2.8	4.5
11月	5.9	5.7	5.0	3.1	3.4	9.4	0.0	0.0	9.2	3.2	5.5
12月	6.7	6.8	5.2	2.3	3.2	8.4	0.0	0.0	9.1	4.7	7.4
1月	5.2	5.4	5.8	2.0	2.6	7.7	0.0	0.0	4.8	2.9	5.2
2月	4.8	6.0	6.6	2.3	3.3	9.1	0.0	0.0	4.5	2.3	4.3
3月	4.3	4.3	5.5	2.4	2.0	6.3	0.0	0.0	7.3	3.0	5.7
平均	5.5	6.3	6.2	3.9	3.7	8.3	0.0	0.0	11.4	3.7	5.8
前年度平均	3.3	5.7	6.6	5.2	3.9	8.8	0.0	0.0	8.5	3.8	4.7

(6) 給食センターと学校及び家庭との連携

①-1 学校訪問及び栄養教諭・学校栄養職員の指導・授業実践

中央学校給食センター

月	日	学校名	学年・クラス	指導内容等
5	9	城辰小	2年2クラス	生活科 そらまめのさやむきをしよう
	12	飯野小	2年2クラス	生活科 そらまめのさやむきをしよう
	16	南中	1-1	給食訪問 カルシウムをしっかりとろう
	17	綾歌中	1-1、1-2	給食訪問 カルシウムをしっかりとろう
	18	綾歌中	1-3、2-1	給食訪問 カルシウムをしっかりとろう、1日350gの野菜を食べよう
	19	綾歌中	2-2、2-3	給食訪問 1日350gの野菜を食べよう
	20	南中	1-2	給食訪問 カルシウムをしっかりとろう
	23	南中	1-3	給食訪問 カルシウムをしっかりとろう
		東中	1-3、1-4	給食訪問 カルシウムをしっかりとろう
	24	東中	1-1、1-2	給食訪問 カルシウムをしっかりとろう
	26	飯野小	4年2クラス	学級活動 おやつのとりの方を考えよう
		東中	1-5、1-6	給食訪問 カルシウムをしっかりとろう
	27	東中	1-7、2-1	給食訪問 カルシウムをしっかりとろう、1日350gの野菜を食べよう
	31	栗熊小	6年1クラス	給食訪問 バランスのよい食事を考えよう
		南中	1-4	給食訪問 カルシウムをしっかりとろう
6	1	東中	2-2、2-3	給食訪問 1日350gの野菜を食べよう
	2	城辰小	3年2クラス	学級活動 食べ物の働きを知ろう
		東中	2-4、2-5	給食訪問 1日350gの野菜を食べよう
	3	綾歌中	1-1	学級活動 自分に合った量を食べよう
		南中	1-5	給食訪問 カルシウムをしっかりとろう
	6	垂水小	6年2クラス	学級活動 生活習慣病を予防しよう
		南中	1-6	給食訪問 カルシウムをしっかりとろう
	7	東中	2-6	給食訪問 1日350gの野菜を食べよう
		南中	1-7	給食訪問 カルシウムをしっかりとろう
	8	栗熊小	1年、3年	給食訪問 紙芝居「感謝して食べよう」 よくかんで食べよう
	9	栗熊小	2年、4年	給食訪問 野菜のパワーを知ろう 3色バランスよく食べよう
	10	栗熊小	5年、6年	給食訪問 「まごわやさしい」を知ろう 朝食の働きを知ろう
		南中	2-1	給食訪問 1日350gの野菜を食べよう
	13	岡田小	1-東、1-西	給食訪問 紙芝居「感謝して食べよう」
		南中	2-1	給食訪問 1日350gの野菜を食べよう
	14	岡田小	2-東、2-西	給食訪問 野菜のパワーを知ろう
		南中	2-2	給食訪問 1日350gの野菜を食べよう
	15	城辰小	5年2クラス	学級活動 地産地消の良さ
2年2クラス			学級活動 野菜のひみつを知ろう	
16	綾歌中	1年1クラス	学級活動 自分に合った量を食べよう	
	岡田小	3年1クラス	給食訪問 よくかんで食べよう	
	南中	2-3	給食訪問 1日350gの野菜を食べよう	

月	日	学校名	学年・クラス	指導内容等
6	17	岡田小	6-東、6-西	給食訪問 朝食の働きを知ろう
		南中	2-4	給食訪問 1日350gの野菜を食べよう
	20	南中	2-5	給食訪問 1日350gの野菜を食べよう
	21	垂水小	2年2クラス	学級活動 野菜のひみつを知ろう
		岡田小	4-東、4-西	給食訪問 3色バランスよく食べよう
	22	岡田小	6年2クラス	学級活動 朝食の大切さを考えよう
			5-東、5-西	給食訪問 「まごわやさしい」を知ろう
	24	垂水小	1年2クラス	学級活動 好き嫌いのない元気な子になろう
		南中	2-6	給食訪問 1日350gの野菜を食べよう
	27	南中	1年全クラス	団集会 スポーツをするときの食事について知ろう
	28	綾歌中	1-2	学級活動 自分に合った量を食べよう
		城辰小	1-東、1-西	給食訪問 紙芝居「感謝して食べよう」
	29	城辰小	2-東、2-西	給食訪問 野菜のパワーを知ろう
	30	郡家小	2年4クラス	学級活動 野菜のひみつを知ろう
		城辰小	3-東、3-西	給食訪問 よくかんで食べよう
7	1	岡田小	2年2クラス	学級活動 野菜のひみつを知ろう
		南中	2-7	給食訪問 1日350gの野菜を食べよう
	4	垂水小	1-東	給食訪問 紙芝居「感謝して食べよう」
		綾歌中	全クラス	給食訪問 スポーツをするときの食事について知ろう
		東中	全クラス	給食訪問 スポーツをするときの食事について知ろう
	5	城辰小	4-東、4-西	給食訪問 3色バランスよく食べよう
	6	垂水小	4年2クラス	学級活動 バランスよく食べよう
		城辰小	5-東、5-西	給食訪問 「まごわやさしい」を知ろう
	8	垂水小	1-西	給食訪問 紙芝居「感謝して食べよう」
	11	東中	1年2クラス	家庭科 献立の立て方を知ろう
		垂水小	2-東	給食訪問 野菜のパワーを知ろう
	12	城辰小	6-東、6-西	給食訪問 朝食の働きを知ろう
	13	城東小	3年3クラス	学級活動 食べ物のはたらき
		垂水小	3年2クラス	学級活動 給食の野菜を作っている人
		垂水小	2-西	給食訪問 野菜のパワーを知ろう
	14	郡家小	4年4クラス	学級活動 おやつのとり方を考えよう
	15	東中	1年1クラス	家庭科 献立の立て方を知ろう
	19	城辰小	4年2クラス	学級活動 おやつのとり方を考えよう
	9	2	綾歌中	1年1クラス
6		垂水小	3-東	給食訪問 よくかんで食べよう
		東中	1年1クラス	家庭科 朝食の献立
		綾歌中	1年1クラス	家庭科 食品ロスの原因は何か
7		東中	1年1クラス	家庭科 朝食の献立
8		東中	1年1クラス	家庭科 朝食の献立
9		綾歌中	1年1クラス	家庭科 食品ロスの原因は何か
		垂水小	3-西	給食訪問 よくかんで食べよう
12	垂水小	4-東	給食訪問 3食バランスよく食べよう	

月	日	学校名	学年・クラス	指導内容等	
9	13	飯野小	1-東、1-西	給食訪問 紙芝居「感謝して食べよう」	
	14	飯野小	2-東、2-西	給食訪問 野菜のパワーを知ろう	
	15	飯野小	2年2クラス	学級活動 野菜のひみつ	
			3-東、3-西	給食訪問 よくかんで食べよう	
	16	垂水小	4-西	給食訪問 3色バランスよく食べよう	
	20	城東小	2年3クラス	学級活動 野菜のひみつ	
		垂水小	5-東	給食訪問 「まごわやさしい」を知ろう	
	21	栗熊小	2年1クラス	学級活動 野菜のひみつ	
		飯野小	4-東、4-西	給食訪問 「まごわやさしい」を知ろう	
	22	東中	1年1クラス	家庭科 朝食の献立	
		飯野小	5-東、5-西	給食訪問 「まごわやさしい」を知ろう	
		垂水小	5-西	給食訪問 「まごわやさしい」を知ろう	
	26	垂水小	6-東	給食訪問 朝食の働きを知ろう	
	27	飯野小	6-東、6-西	給食訪問 朝食の働きを知ろう	
	28	栗熊小	1年1クラス	学級活動 好ききらいのない元気な子	
			3年1クラス	学級活動 食べ物のはたらき	
29	郡家小	1年4クラス	学級活動 好ききらいのない元気な子		
30	垂水小	6-西	給食訪問 朝食の働きを知ろう		
10	5	郡家小	1年3クラス	給食訪問 紙芝居「感謝して食べよう」	
	6	郡家小	1年1クラス	給食訪問 紙芝居「感謝して食べよう」	
			2年生2クラス	給食訪問 野菜のパワーを知ろう	
	7	城東小	1年3クラス	学級活動 好ききらいのない元気な子	
	11	城東小	4年3クラス	学級活動 おやつのとりを考えよう	
	12	岡田小	5年2クラス	学級活動 地産地消の良さを知ろう	
			郡家小	2年2クラス	給食訪問 野菜のパワーを知ろう
				3年1クラス	給食訪問 よくかんで食べよう
	14	飯野小	1年2クラス	学級活動 好ききらいのない元気な子	
		郡家小	3年3クラス	給食訪問 よくかんで食べよう	
	18	栗熊小	4年1クラス	学級活動 おやつのとりを考えよう	
			5年1クラス	家庭科 栄養素のはたらき（五大栄養素）	
	19	郡家小	4年3クラス	給食訪問 3色バランスよく食べよう	
			5年2クラス	給食訪問 「まごわやさしい」を知ろう	
	20	城辰小	1年2クラス	学級活動 好ききらいのない元気な子	
		郡家小	5年2クラス	給食訪問 「まごわやさしい」を知ろう	
			6年1クラス	給食訪問 朝食の働きを知ろう	
	21	飯野小	5年2クラス	学級活動 地産地消の良さを知ろう	
	25	城東小	1年2クラス	給食訪問 紙芝居「感謝して食べよう」	
	26	垂水小	5年2クラス	家庭科 栄養素のはたらき（五大栄養素）	
		郡家小	6年3クラス	給食訪問 朝食の働きを知ろう	
27	南中	2年3クラス	家庭科 献立の立て方を知ろう		
31	南中	2年4クラス	家庭科 献立の立て方を知ろう		

月	日	学校名	学年・クラス	指導内容等	
11	1	城東小	5年3クラス	家庭科 栄養素のはたらき（五大栄養素）	
			1年2クラス	給食訪問 紙芝居「感謝して食べよう」	
	4	郡家小	5-1 2時間	家庭科 食べて元気 ご飯とみそ汁 調理実習	
	7	郡家小	5-3 2時間	家庭科 食べて元気 ご飯とみそ汁 調理実習	
	8	城東小	3年2クラス	給食訪問 よくかんで食べよう	
	9	岡田小	1年2クラス	学級活動 好ききらいのない元気な子	
		郡家小	5-4 2時間	家庭科 食べて元気 ご飯とみそ汁 調理実習	
		城東小	3年1クラス	給食訪問 よくかんで食べよう	
		城東小	4年1クラス	給食訪問 3色バランスよく食べよう	
	10	城東小	4年2クラス	給食訪問 3色バランスよく食べよう	
	11	郡家小	5-2 2時間	家庭科 食べて元気 ご飯とみそ汁 調理実習	
	14	城東小	6年4クラス	家庭科 バランスの良い食事を考えよう	
		南中	3-1	給食訪問 受験期の食事について知ろう	
	15	城東小	5年2クラス	給食訪問 「まごわやさしい」を知ろう	
	16	城東小	5年1クラス	給食訪問 「まごわやさしい」を知ろう	
			6年1クラス	給食訪問 朝食の働きを知ろう	
	17	城東小	6年2クラス	給食訪問 朝食の働きを知ろう	
	18	飯野小	6年2クラス	学級活動 生活習慣病を予防しよう	
		南中	3-2	給食訪問 受験期の食事について知ろう	
	21	城東小	2年2クラス	給食訪問 野菜のパワーを知ろう	
	22	岡田小	4年2クラス	学級活動 おやつのとり方を考えよう	
	28	東中	2年3クラス	保健体育 自分に合った量を食べよう	
		城東小	6年1クラス	給食訪問 朝食の働きを知ろう	
	29	綾歌中	3年2クラス	給食訪問 受験期の食事について知ろう	
	30	綾歌中	3年2クラス	給食訪問 受験期の食事について知ろう	
	12	1	南中	3-3	給食訪問 受験期の食事について知ろう
		2	南中	3-4	給食訪問 受験期の食事について知ろう
		5	南中	3-5	給食訪問 受験期の食事について知ろう
		6	東中	3年2クラス	給食訪問 受験期の食事について知ろう
		9	南中	3-6	給食訪問 受験期の食事について知ろう
12		東中	2年3クラス	保健体育 自分に合った量を食べよう	
13		東中	3年1クラス	給食訪問 「まごわやさしい」を知ろう	
14		綾歌こども園	5歳児2クラス	給食訪問 給食時のマナーを知ろう	
		南中	3-7	給食訪問 受験期の食事について知ろう	
15		城辰幼	5歳児1クラス	給食訪問 給食時のマナーを知ろう	
		城東幼	5歳児1クラス	給食訪問 給食時のマナーを知ろう	
16		岡田小	3年1クラス	学級活動 食べ物の働きを知ろう	
19		東中	3年2クラス	給食訪問 受験期の食事について知ろう	
20		東中	3年1クラス	給食訪問 「まごわやさしい」を知ろう	
22		郡家こども園	5歳児2クラス	給食訪問 給食時のマナーを知ろう	
1	17	郡家小	6年4クラス	家庭科 生活習慣病を予防しよう	
	18	綾歌中	3年4クラス	学級活動 コンビニを利用した食事	

月	日	学校名	学年・クラス	指導内容等
1	24	城辰小	6年2クラス	学級活動 生活習慣病を予防しよう
	27	郡家小	3年4クラス	学級活動 食べ物のはたらき
	31	飯野小	3年2クラス	学級活動 丈夫な体と栄養
2	3	東中	3年3クラス	学級活動 コンビニを利用した食事
	9	東中	3年3クラス	学級活動 コンビニを利用した食事
	17	綾歌中	2年3クラス	家庭科 災害時に必要な食事の備えを考えよう
3	8	綾歌中	1年3クラス	家庭科 災害時に必要な食事の備えを考えよう
	14	南中	1年3クラス	家庭科 食品ロスを減らす方法を考えよう
	15	南中	1年3クラス	家庭科 食品ロスを減らす方法を考えよう
	16	南中	1年2クラス	家庭科 食品ロスを減らす方法を考えよう

第二学校給食センター

4	11~26	城北小	1年生	給食訪問 (12回)
	13~22	城南小	1-1	給食訪問 (8回)
5	2	城乾小	2年生	学級活動 「そら豆のさやをむいてみよう」
	2~20	城南小	1-1	給食訪問 (12回)
	6~9	城北小	1年生	給食訪問 (2回)
	6	城北小	2年生	学級活動 「そら豆のさやをむいてみよう」
	10	城坤小	2年生3クラス	学級活動 「そら豆のさやをむいてみよう」
	11~20	城北小	1年生	給食訪問 (8回)
	24	城南小	2年生3クラス	学級活動 「そら豆のさやをむいてみよう」、給食訪問 (2-1)
	25	城南小	2-2	給食訪問
	26	城南小	2-3	給食訪問
	24~26	城北小	1年生	給食訪問 (3回)
	27~31	城南小	1-1	給食訪問 (3回)
27	小手島中	3年生	保健体育 「水分補給について考えよう」	
6	1~17	城北小	1年生	給食訪問 (13回)
	1~15	城南小	1-1	給食訪問 (11回)
	8	城北小	5年生	調理実習 「青菜のおひたし」
	16	城南小	4年生4クラス	学級活動 「おやつのとり方を考えよう」、給食訪問 (4-3)
	17~23	城南小	1-1	給食訪問 (5回)
	21	城西小	3年生3クラス	学級活動 「食べ物の働きについて知ろう」
	22	城南小	1-1,1-3	学級活動 「たべもののひみつをかんがえよう」
	22~23	城北小	1年生	給食訪問 (2回)
	23	城北小	6年生	調理実習 「野菜炒め」
	27~30	城南小	1-1	給食訪問 (4回)
	28~30	城北小	1年生	給食訪問 (3回)
	29	城南小	1-2	学級活動 「たべもののひみつをかんがえよう」
	30	城北小	2年	学級活動 「野菜を食べるとどんないいことがあるだろう」
7	1~4	城南小	1-1	給食訪問 (2回)
	4	城北小	1年生	給食訪問
	5	本島小	3・5・6年	学級活動 「食品に含まれる栄養素の働きを知ろう」、給食訪問

月	日	学校名	学年・クラス	指導内容等
7	5	本島中	2・3年	学級活動 「受験必勝のカギ 食生活改善大作戦をたてよう」
	6～7	城北小	1年生	給食訪問 (2回)
	6～15	城南小	1-1	給食訪問 (8回)
	8	城乾小	6-1	学級活動 「生活習慣病の予防」
			4年生	学級活動 「おやつのとり方を考えよう」
	12	城坤小	2年生3クラス	学級活動 「野菜を食べるとどんないいことがあるだろう」
	12	城南小	2年生3クラス	学級活動 「野菜を食べるとどんないいことがあるだろう」
	13	城乾小	6-2	学級活動 「生活習慣病の予防」
	14～19	城北小	1年生	給食訪問 (3回)
	20	城南小	1-1	給食訪問
9	1～12	城北小	1年生	給食訪問 (8回)
	1～21	城南小	1-1	給食訪問 (19回)
	13	小手島中	3年生	学級活動 「受験必勝のカギ 食生活
	15	城乾小	2年生	学級活動 「野菜のひみつを見つけよう」
	16～30	城北小	1年生	給食訪問 (9回)
	26～30	城南小	1-1	給食訪問 (5回)
	26	城南小	6-2	家庭科 「まかせてね 今日の食事」
	28	城北小	1年生	学級活動 「給食のひみつをみつけよう」
10	3	城南小	6-1	家庭科 「まかせてね 今日の食事」
	4	城南小	6-3	家庭科 「まかせてね 今日の食事」
	5	城南小	6-2	家庭科 「まかせてね 今日の食事」
	3～7	城北小	1年生	給食訪問 (5回)
	3～13	城南小	1-1	給食訪問 (8回)
	11	城坤小	3年生3クラス	学級活動 「野菜作りにこめられた思い」
	12	城乾小	1年生	学級活動 「すききらいのないげんきなこになろう」
			5年生	学級活動 「地産地消のよさを知ろう」
	14	城乾小	3年生	学級活動 「野菜作りにこめられた思い」
	19	城坤小	4年生4クラス	学級活動 「おやつのとり方を考えよう」
	18～27	城北小	1年生	給食訪問 (8回)
	18～27	城南小	1-1	給食訪問 (8回)
	31	城北小	1年生	給食訪問
	31	城南小	1-1	給食訪問
11	1～11	城北小	1年生	給食訪問 (8回)
	1～21	城南小	1-1	給食訪問 (14回)
	15	城西小	6年生3クラス	英語 「たべものを3つのグループに分類しよう」
	16～18	城北小	1年生	給食訪問 (3回)
	24～30	城南小	1-1	給食訪問 (5回)
	25	城北小	4年生	学級活動 「おやつのとり方を考えよう」
	29	城北小	6年生	英語 「たべものを3つのグループに分類しよう」
12	1～9	城北小	1年生	給食訪問 (7回)
	1～13	城南小	1-1	給食訪問 (9回)
	12～16・21	西中	2年生8クラス	家庭科 「だしの利用方法について知ろう」

月 日	学校名	学年・クラス	指 導 内 容 等
12 15～23	城南小	1-1	給食訪問 (7回)
20	城南小	3年生3クラス	学級活動 「野菜作りにこめられた思い」
1 10～13	城北小	1年生	給食訪問 (4回)
10～13	城南小	1-1	給食訪問 (4回)
16・17	城坤小	1年生4クラス	給食訪問
19	城坤小	3年生3クラス	給食訪問 茎を食べる野菜を知ろう。
20	城坤小	4年生4クラス	給食訪問 香川県でとれるくだものを知ろう。
23	城坤小	5年生4クラス	給食訪問 地産地消のよさを知ろう。
24	城坤小	6年生4クラス	給食訪問 給食の歴史を知ろう。
26	城坤小	2年生3クラス	給食訪問 給食が作られている様子を知ろう。
2 6～10	城南小	1-1	給食訪問 (5回)
7	城坤小	1年生4クラス	学級活動 「すききらいのないげんきなこになろう」
14	城西小	2年～6年	給食指導 給食センター作成動画の視聴2年「給食の様子」、3年「野菜」、4年「香川県産くだもの」、5年「地産地消」、6年「給食の歴史」
14・15	城西小	1年生3クラス	給食訪問
15	城西小	2-2	給食訪問
16	城乾小	1年生	給食訪問
16	城乾小	2年生	給食訪問 給食が作られている様子を知ろう。
17	城乾小	3年生	給食訪問 茎を食べる野菜を知ろう。
17	城乾小	4年生	給食訪問 香川県でとれるくだものを知ろう。
20	城乾小	5年生	給食訪問 アスパラガス農家のインタビュー視聴
20	城乾小	6年生2クラス	給食訪問 給食の歴史を知ろう。
21	城北小	6年生	給食訪問 特別給食の指導
	城南小	6年生	給食訪問 特別給食の指導
21～28	城南小	1-1	給食訪問 (5回)
3 1～14	城南小	1-1	給食訪問 (10回)
10	城北小	3年生	学級活動 「食べもののひみつを知ろう。」
16～23	城南小	1-1	給食訪問 (5日)

飯山学校給食センター

5 10	飯南小	2年生2クラス	学級活動 「そら豆のさやをむいてみよう」
11	富熊小	2年生	学級活動 「そら豆のさやをむいてみよう」
12	飯南小	6年生2クラス	給食訪問 朝ごはん、なぜ大切？
13	飯南小	5年生2クラス	給食訪問 野菜をしっかり食べよう
17	飯北小	2年生2クラス	学級活動 「そら豆のさやをむいてみよう」
24	飯南小	3年生2クラス	給食訪問 黄・赤・緑の食品について
25	飯南小	4年生2クラス	給食訪問 黄・赤・緑の食品について
26	飯南小	2年生2クラス	給食訪問 よく噛んで食べよう
27	飯南小	1年生2クラス	給食訪問 姿勢を正して食べよう
30	飯北小	6年生3クラス	給食訪問 朝ごはん、なぜ大切？
31	飯北小	6-3	給食訪問 朝ごはん、なぜ大切？
		5-3	給食訪問 野菜をしっかり食べよう

月	日	学校名	学年・クラス	指導内容等
6	2	飯北小	5年生2クラス	給食訪問 野菜をしっかり食べよう
	3	飯北小	4-1	給食訪問 黄・赤・緑の食品について
	6	飯北小	4年生2クラス	給食訪問 黄・赤・緑の食品について
	7	飯北小	3年生2クラス	給食訪問 黄・赤・緑の食品について
	8	飯北小	3年生3クラス	学級活動 「好き嫌いについて」
			3-3	給食訪問 黄・赤・緑の食品について
			1-2	給食訪問 姿勢を正して食べよう
	9	飯北小	1年生2クラス	給食訪問 姿勢を正して食べよう
	10	飯北小	2年生2クラス	給食訪問 よく噛んで食べよう
	15	飯北小	6年生	家庭科 「ごはんのみそ汁」
	16	飯北小	6年生	家庭科 「ごはんのみそ汁」
	20	富熊小	6年生2クラス	給食訪問 朝ごはん、なぜ大切？
	21	富熊小	2年生	給食訪問 よく噛んで食べよう
	22	飯北小	6年生3クラス	保健 「生活習慣病の予防」
	23	富熊小	6年生2クラス	保健 「生活習慣病の予防」
	27	富熊小	1年生2クラス	給食訪問 姿勢を正して食べよう
	29	飯南小	2-西	学活 「野菜のひみつについて知ろう」
	30	富熊小	3年生2クラス	給食訪問 黄・赤・緑の食品について
	7	1	飯山中	1-5
2-5				給食訪問 骨代謝について知ろう
4		富熊小	2年生	学活 「やさいのひみつを知ろう」
		飯山中	1年生2クラス	給食訪問 水分補給について知ろう
5		飯北小	4年生3クラス	学活 「おやつのとり方を考えよう」
		飯山中	1年生2クラス	給食訪問 水分補給について知ろう
6		飯南小	4年生2クラス	給食訪問 骨代謝について知ろう
7		飯南小	2年生2クラス	学活 「やさいのはたらきについて知ろう」
		飯山中	2年生2クラス	給食訪問 骨代謝について知ろう
8		富熊小	3年生2クラス	学活 「食べ物の働きを知ろう」
		飯山中	2年生2クラス	給食訪問 骨代謝について知ろう
11		飯山中	3年生2クラス	給食訪問 消化と吸収の観点から朝食と夜食を考えよう
		富熊小	4年生	学活 「よくかんで食べよう」
12	飯山中	3年生2クラス	給食訪問 消化と吸収の観点から朝食と夜食を考えよう	
13	飯山中	3-5	給食訪問 消化と吸収の観点から朝食と夜食を考えよう	
9	12	飯南小	5年生2クラス	給食訪問 野菜をしっかり食べよう
	13	飯南小	4年生2クラス	給食訪問 まごわやさしい
	15	飯南小	3年生2クラス	給食訪問 黄・赤・緑の食品について
	16	飯南小	2年生2クラス	給食訪問 美しい食べ方
	20	飯南小	1年生2クラス	給食訪問 箸を正しく持とう
	21	飯南小	6年生2クラス	給食訪問 歴史上の人物から学ぼう
	26	飯山中	1年生2クラス	給食訪問 生活習慣病予防
	27	飯山中	1年生2クラス	給食訪問 生活習慣病予防
10	3	飯南小	2年生2クラス	学活 「ぎゅうしょくのたべもののひみつをしろう」

月	日	学校名	学年・クラス	指導内容等
10	4	飯山中	2年生2クラス	給食訪問 スポーツと栄養
	5	飯山中	2年生2クラス	給食訪問 スポーツと栄養
	6	富熊小	1年生2クラス	学活 「元気な子になるためにどうしたらよいか考えよう」
		飯山中	1-5	給食訪問 生活習慣病予防
		飯山中	2-1	給食訪問 スポーツと栄養
	7	飯山中	3-1	給食訪問 給食についてもっと理解を深めよう
	11	飯山中	3年生2クラス	給食訪問 給食についてもっと理解を深めよう
	12	飯山中	3年生2クラス	給食訪問 給食についてもっと理解を深めよう
	18	飯北小	1年生2クラス	給食訪問 箸を正しく持とう
	19	飯北小	1-3	給食訪問 箸を正しく持とう
	19	飯北小	3-3	給食訪問 黄・赤・緑の食品について
	21	飯北小	3年生2クラス	給食訪問 黄・赤・緑の食品について
	25	飯北小	2年生2クラス	給食訪問 美しい食べ方
	26	飯北小	1年生3クラス	学活 「元気な子になるためにどうしたらよいか考えよう」
	31	飯北小	4年生2クラス	給食訪問 まごわやさしい
11	1	飯北小	4-3	給食訪問 まごわやさしい
	4	飯北小	5年生2クラス	給食訪問 野菜をしっかり食べよう
	7	飯北小	5-3	給食訪問 野菜をしっかり食べよう
	7	飯北小	6-1	給食訪問 歴史上の人物から学ぼう
	8	飯北小	6年生2クラス	給食訪問 歴史上の人物から学ぼう
	14・15	飯北小	5年生3クラス	家庭科 「食べて元気！ごはんのみそ汁」
	15	富熊小	6年生2クラス	給食訪問 歴史上の人物から学ぼう
	16	富熊小	5年生	給食訪問 野菜をしっかり食べよう
	17	富熊小	4年生	給食訪問 まごわやさしい
	18	富熊小	3年生2クラス	給食訪問 黄・赤・緑の食品について
	19	富熊小	2年生	給食訪問 美しい食べ方
	20	富熊小	1年生2クラス	給食訪問 箸を正しく持とう
	28・30	飯北小	5年生2クラス	家庭科 「調理実習 ごはんのみそ汁を作ろう」
12	5	飯北小	5-3	家庭科 「調理実習 ごはんのみそ汁を作ろう」
	8	飯山中	2-2	家庭科 「蒸しパンを作ろう」
	9	飯山中	2年2クラス	家庭科 「蒸しパンを作ろう」
	12	飯山中	3-3	家庭科 「蒸しパンを作ろう」
	13	飯山中	3-4	家庭科 「蒸しパンを作ろう」
	14	飯山中	3年生2クラス	家庭科 「蒸しパンを作ろう」
	15	飯山中	3-5,2-5	家庭科 「蒸しパンを作ろう」
	16	飯山中	2-4	家庭科 「蒸しパンを作ろう」
19	富熊小	5年生	社会 「地産地消の良さを知ろう～食べ物はどこから～」	
1	11	飯山中	1年生2クラス	給食訪問 給食の歴史について知ろう
	12	飯山中	1年生2クラス	給食訪問 給食の歴史について知ろう
	13	飯山中	1-5	給食訪問 給食の歴史について知ろう
	13	飯山中	2-1	給食訪問 お雑煮について知ろう
	16	飯山中	2年生2クラス	給食訪問 お雑煮について知ろう

月	日	学校名	学年・クラス	指導内容等	
1	16	富熊小	3年生2クラス	学活 「給食の野菜を作っている人の気持ちを考えよう」	
	17	飯山中	2年生2クラス	給食訪問 お雑煮について知ろう	
	18	飯山中	3年生2クラス	給食訪問 卒業してからの食事の摂り方について知ろう	
	19	飯山中	3年生2クラス	給食訪問 卒業してからの食事の摂り方について知ろう	
	20	富熊小	2年生2クラス	学活 「おやつを食べ方について考えよう」	
	20	飯山中	3-5	給食訪問 卒業してからの食事の摂り方について知ろう	
	27	飯北小	5年生3クラス	地産交流 会	
	30	富熊小	4年生	学活 「おやつを食べ方について考えよう」	
	31	富熊小	3年生2クラス	学活 「チンゲン菜の植え付け体験」	
2	2	富熊小	5年生	給食訪問 食料自給率について知ろう	
	2	飯山中	1年生5クラス	保健 「自分に合った食事量を知り、毎日の食生活に活かそう」	
	3	富熊小	6年生2クラス	給食訪問 さぬきの郷土料理について知ろう	
	6	富熊小	4年生	給食訪問 給食の歴史について知ろう	
	7	富熊小	3年生2クラス	給食訪問 大豆の大変身	
	9	富熊小	2年生	給食訪問 旬の食べ物について知ろう	
	10	富熊小	1年生2クラス	給食訪問 野菜の名前を知ろう	
	13	飯北小	1年生2クラス	給食訪問 野菜の名前を知ろう	
	14	飯北小	1-3	給食訪問 野菜の名前を知ろう	
	14	飯北小	3-1	給食訪問 大豆の大変身	
	15	飯北小	3年生2クラス	給食訪問 大豆の大変身	
	16	飯北小	2年生2クラス	給食訪問 旬の食べ物について知ろう	
	17	飯北小	4年生2クラス	給食訪問 給食の歴史について知ろう	
	20	飯北小	4-3	給食訪問 給食の歴史について知ろう	
	20	飯北小	5-1	給食訪問 食料自給率について知ろう	
	21	飯北小	5年生2クラス	給食訪問 食料自給率について知ろう	
	22	飯南小	3年生2クラス	学活 「食べ物のはたらきについて知ろう」	
	24	飯北小	6-3	給食訪問 さぬきの郷土料理について知ろう	
	23	飯北小	6年生2クラス	給食訪問 さぬきの郷土料理について知ろう	
	3	3	飯南小	6年生2クラス	給食訪問 さぬきの郷土料理について知ろう
		6	飯南小	5年生2クラス	給食訪問 食料自給率について知ろう
		7	飯南小	4年生2クラス	給食訪問 給食の歴史について知ろう
		8	飯南小	3年生2クラス	学活 「栄養素のはたらきについて知ろう」
9		飯南小	3年生2クラス	給食訪問 大豆の大変身	
13		飯南小	2年生2クラス	給食訪問 旬の食べ物について知ろう	
13		富熊小	3年生2クラス	学活 「チンゲン菜の収穫体験」	
14		飯南小	1年生2クラス	給食訪問 野菜の名前を知ろう	

①-2 小児生活習慣病予防個別相談に関する指導

センター	月	日	学校名	人数	指導内容
中央					
第二					
飯山					

② 調理実習・研修の受入れ

月	日	実習・研修の名称	場 所	対 象	人数
6月20日～6月24日		給食管理実習	中央学校給食センター	香川短期大学2年生	3
6月20日～6月24日		給食管理実習	第二学校給食センター	香川短期大学2年生	4
6月20日～6月24日		給食管理実習	飯山学校給食センター	香川短期大学2年生	2
6月27日～7月1日		給食管理実習	第二学校給食センター	香川短期大学2年生	4

③ 学校給食試食会 等

センター	月	日	対象者	内 容	人数
中央					
第二					
本島					
飯山					

④ 視察等

学校関係

月	日	来 所 者	場 所	備 考	人数
11	2	飯山南小学校 1年生・教員	飯山学校給食センター	見学・説明	40
11	4	飯山北小学校 2年生・教員	飯山学校給食センター	見学・説明	70
11	11	城東小学校 2年生・教員	中央学校給食センター	見学・説明	106

その他

月	日	来 所 者	場 所	視察目的	人数

⑤ 職場体験

月	日	来 所 者	場 所	備 考	人数
11	10～11	飯山中学校 2年生	飯山学校給食センター		3

(7) 学校給食費公会計事業

① 学校給食費の徴収状況

	調定額 (円)	徴収済額(円)	未納額 (円)	徴収率 (%)
令和3年度分 (過年度分)	3,389,648	2,279,958	1,109,690	67.26
令和4年度分 (現年度分)	341,812,972	340,297,275	1,515,697	99.56

※令和4年12月分からは、国の物価高騰重点支援地方創生臨時交付金制度を活用（充当額106,022千円）して、小中学校児童生徒の学校給食費を無償化した。

② 学校給食物資選定委員会の開催

良質かつ安全性の高い安価な物資を選定するため、丸亀市学校給食物資選定委員会を毎月開催する。また、鮮度・品質の確認など検収体制の強化に努める。

4月分	3/10(木)	7月分	6/10(金)	10月分	9/ 9(金)	1月分	12/ 9(金)
5月分	4/11(月)	8月分	7/ 8(金)	11月分	10/ 6(木)	2月分	1/12(木)
6月分	5/13(金)	9月分	8/ 5(金)	12月分	11/ 4(金)	3月分	2/10(金)

③ 物資調達費の状況（令和4年度決算額）

(円)

	中 央	第 二	本 島	飯 山	合 計	
主 食	30,407,587	18,580,875	153,815	11,103,109	60,245,386	
副 食	178,718,292	112,989,124	1,369,316	62,160,291	355,237,023	
牛乳	県	45,972,971	31,804,425	242,208	16,982,831	95,002,435
	業者	4,103,493	1,257,297	0	1,802,308	7,163,098
パン加工手数料	221,966	159,373	1,208	86,054	468,601	
合 計	259,424,309	164,791,094	1,766,547	92,134,593	518,116,543	

(8) 丸亀市学校給食センター運営委員会

- ① 目的 給食センターの運営に関し、教育委員会の諮問に応じ調査及び審議し、又は必要に応じ意見具申を行う。

- ② 被委嘱者（丸亀市学校給食センター条例第4条）

委員長	学識経験者	次 田 一 代	香川短期大学教授
委 員	学識経験者	末 森 元	市歯科医師会
委 員	市立幼稚園・こども園園長代表	柳 久 子	市立城東幼稚園長
委 員	市立小学校校長代表	西 原 弘 子	市立飯山南小学校長
委 員	市立中学校校長代表	高 井 真 治	市立南中学校長
副委員長	市立小中学校医代表	森 本 雄 次	市医師会副会長
委 員	関係行政機関の職員	横 田 由 美 子	香川県中讃保健福祉事務所衛生課長
委 員	市立幼稚園・こども園PTA代表	岡 崎 孝 之	市立城東幼稚園PTA会長
委 員	市立小学校PTA代表	大 塚 有 加 里	市PTA連絡協議会小学校母親部会部長
委 員	市立中学校PTA代表	岩 根 誠	市PTA連絡協議会中学校副会長
委 員	教育委員会が必要と認める者	尾 崎 由 紀 子	市立城東小学校養護教諭
委 員	教育委員会が必要と認める者	十 河 沙 也 加	市立綾歌中学校栄養教諭

- ③ 委嘱期間 令和4年6月1日から令和5年5月31日まで

- ④ 開催状況

	日時	出席委員数	議 題	場所
1	R 4. 6. 30 18:00～	11	令和3年度学校給食事業の実績について 令和4年度学校給食事業の概要について	丸亀市生涯学習センター 4階 講座室3
2	R 5. 1. 12 18:00～	9	第二学校給食センターの運営及び建替えについて 有機食材を使用した給食の提供について 県産小麦を使用したパンの提供について	丸亀市生涯学習センター 4階 講座室2

