

丸亀市 ため池ハザードマップ MARUGAME CITY RESERVOIR HAZARD MAP

対象ため池
平見池・弥五池・上池・耕地整理池

丸亀市

〒763-8501 香川県丸亀市大手町丁目4番21号
http://www.city.marugame.lg.jp

丸亀市ため池ハザードマップ 作成日/令和 8 年 2 月 丸亀市 産業生活部 農林水産課 Tel: 0877-24-8837 (土地改良担当)

丸亀市 ため池と丸亀市で想定される地震を知ろう

ため池とは？

ため池は、降水量が少なく、流域の大きな河川に恵まれない地域等で、農業用水を確保するために水を貯え取水ができるよう、人工的に造成された池のことです。



香川県とため池

香川県は、気候温暖な地域であり、早くから稲作栽培が始まった歴史があります。しかし、地理的に降雨は少なく、梅雨と台風時に集中している一方、山から海までの河川の長さは短く急勾配なことから水は一気に流下し、河川は河原状態が常であったため、先人たちは水の確保に苦勞を重ねてきました。その結果、現在では12,200余りのため池が築かれ、兵庫県、広島県に次いで第3位のため池数になりました。また、県土面積に対するため池数と池敷面積の比率は全国1位となっています。

南海トラフを震源域とする地震(東南海・南海地震)

香川県内において、過去に大きな被害をもたらした地震は、南海トラフを震源域とする南海地震です。過去に発生した南海地震は、いずれも東南海地震と同時、または東南海地震の発生後2年以内に発生しており、概ね100~150年周期で発生しています。



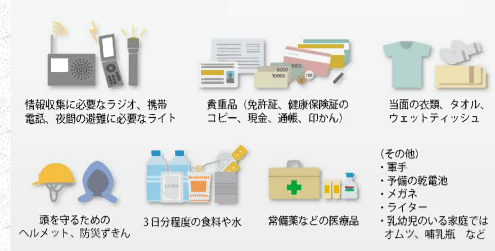
丸亀市でも直下型地震は起こる

香川県の東部には最新活動時期9世紀~16世紀の長尾断層があります。丸亀平野には活断層の疑いのある「岡田断層」と「上法重断層」があります。それ以外でも平野や海底には未知の断層が隠れている可能性があり、直下型地震は、地震列島日本のなかの香川県ではいつでもどこでも起こる可能性があります。

【参考文献】香川大学工学部 長谷川教授への防災インタビューがわが暮らしより 香川県防災協会 第2号

防災メモ〜いざという時のために家族や地域の方と普段から確認しておきましょう。

非常持ち出し品を備えておきましょう



避難時の注意点



あらかじめ避難所や安全な避難ルートを確認しておきましょう。

Table with columns for family names, phone numbers, and notes for evacuation planning.

Table for recording evacuation destinations and assembly points.

Emergency contact information for Kure City, including police, fire, and disaster response numbers.

Registration for disaster information email and QR code for disaster information.

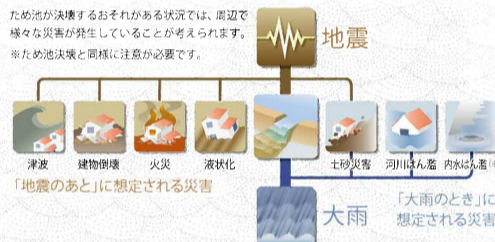
丸亀市 ため池の決壊について知ろう

ため池決壊の原因(地震と大雨)

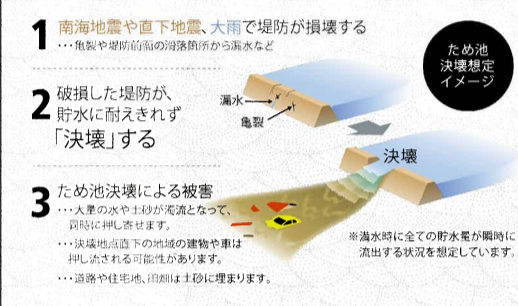
地震
丸亀市では、東南海・南海地震が同時発生した場合、震度6強の揺れが予測されています。また、地震列島である日本では、どこにいても直下型地震が発生する可能性があります。

大雨
近年、短時間に激しく降る大雨(ゲリラ豪雨)が日本各地で増加しています。台風や梅雨時期に雨が降り続けると、ため池の水位が上昇し、ため池決壊のおそれがあります。

ため池決壊と同時に発生するおそれのある災害



ため池決壊の起こり方と災害事例



災害事例

平成23年(2011年)東日本大震災・福島原発汚染水・静岡沖は、震度6弱近い揺れで、盛り土でできたダム(高さ約17.5m)に亀裂が生じ、地震後に湖北東部の堤の長さ約130mのダムがほぼ全域で決壊した。湖水はほぼすべて流出し、下流で死者・行方不明者8名になった。同様に盛り土で造った近くの新島ダムでも地震後に亀裂が見つかった。田植え前で湖水位が高かったことも原因の一つと考えられるという。



丸亀市 避難情報に注意しよう

避難情報を入手するときの注意事項

地震のあと
被災状況(防災行政無線の故障、広報車の通行不可、停電など)により、通常の手続きを通じた情報の入手が困難になります。そのことを前提と考へ、検測やデマに惑わされず、冷静に対応しましょう。

大雨のとき
大雨時は家屋内にいる場合が多く、防災行政無線や広報車の呼びかけが雨の音で聞こえにくい場合があります。テレビやラジオ、インターネットなどから自主的な情報収集を心がけましょう。

避難情報の伝達経路と内容

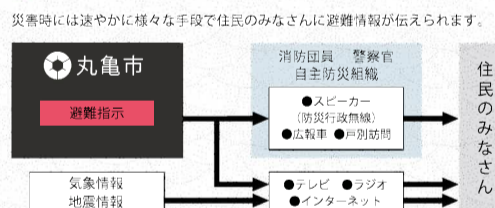


Table detailing evacuation information types, callouts, and recommended actions for residents.

インターネットによる情報収集源

QR codes and links to various online information sources for disaster preparedness and response.

丸亀市 状況に応じた避難をしよう

ため池決壊による浸水の深さを想定した避難の流れ

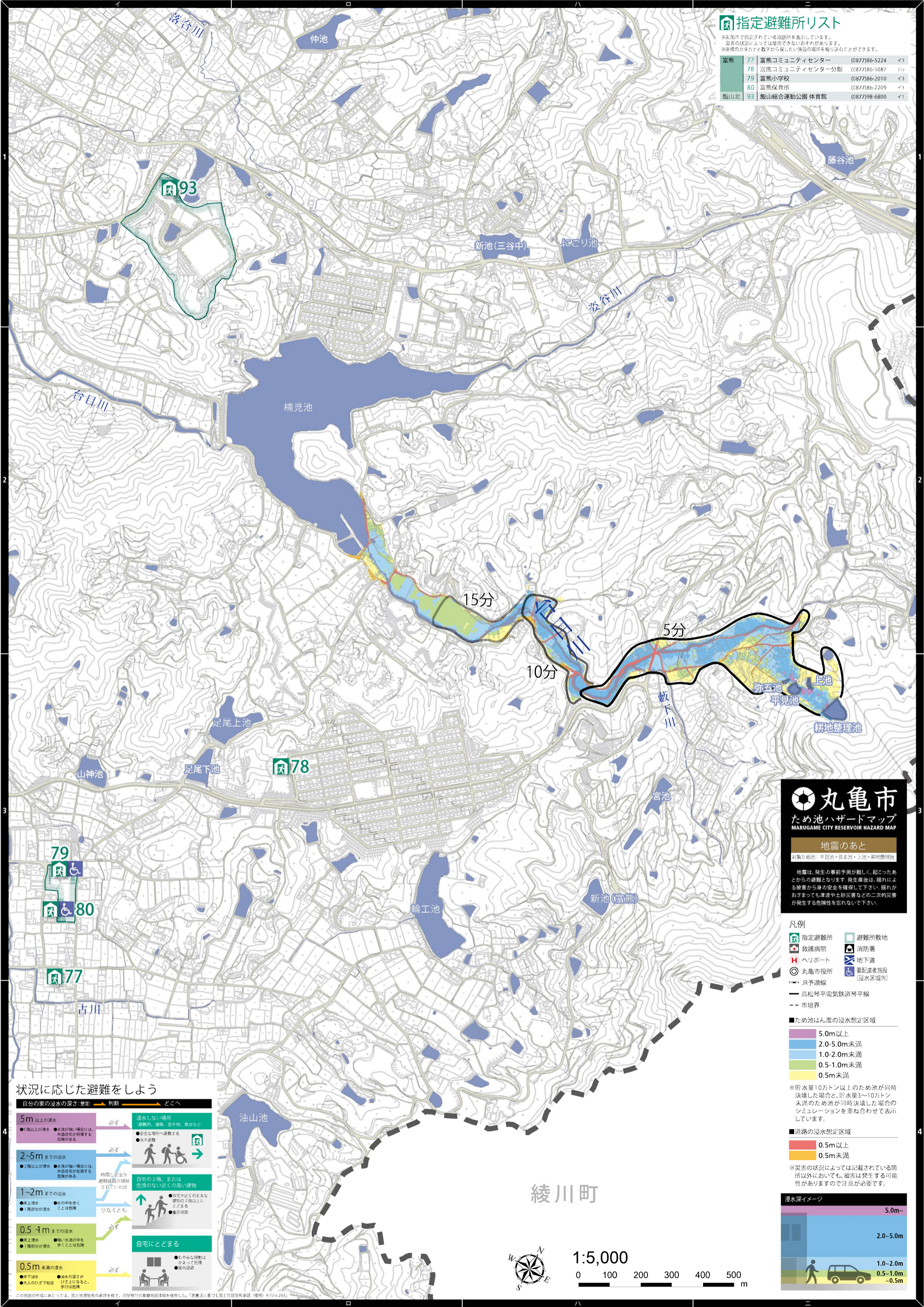
想定される浸水の深さによって、避難方法は異なります。いざというときに、どのように行動するのか、家族や地域で確認しましょう。

Flowchart showing evacuation routes based on water depth: 5m+ (evacuate to safe areas), 2-5m (evacuate to 2nd floor), 1-2m (evacuate to nearby high buildings), 0.5-1m (evacuate to 2nd floor), 0.5m (evacuate to upper floors).

指定避難所リスト

※丸亀市で指定されている避難所を表示しています。
 災害の状況によっては使用できないおそれがあります。
 ※座標のカタカナと数字から探したい施設の場所を絞り込むことができます。

富熊	77	富熊コミュニティセンター	(0877)86-5224	イ3
	78	富熊コミュニティセンター分館	(0877)86-5087	ロ3
	79	富熊小学校	(0877)86-2010	イ3
	80	富熊保育所	(0877)86-2209	イ3
飯山北	93	飯山総合運動公園 体育館	(0877)98-6800	イ1



丸亀市

ため池ハザードマップ

MARUGAME CITY RESERVOIR HAZARD MAP

地震のあと

対象ため池：平見池・弥五池・上池・耕地整理池

地震は、発生の事前予測が難しく、起こったあとの避難となります。発生直後は、揺れによる被害から身の安全を確保して下さい。揺れがおさまっても津波や土砂災害などの二次的災害が発生する危険性を忘れて下さい。

凡例

- 指定避難所
- 避難所敷地
- 救護病院
- 消防署
- ヘリポート
- 地下道
- 丸亀市役所
- 要配慮者施設 (浸水区域内)
- JR予讃線
- 高松平電気鉄道等平線
- 市境界

■ため池はん濫の浸水想定区域

- 5.0m以上
- 2.0-5.0m未満
- 1.0-2.0m未満
- 0.5-1.0m未満
- 0.5m未満

※貯水量10万トン以上のため池が同時決壊した場合と、貯水量3~10万トン未満のため池が同時決壊した場合のシミュレーションを重ね合わせて表示しています。

■道路の浸水想定区域

- 0.5m以上
- 0.5m未満

※災害の状況によっては記載されている箇所以外においても、被害は発生する可能性がありますので注意が必要です。

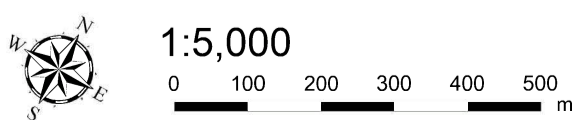
浸水深イメージ

- 5.0m~
- 2.0-5.0m
- 1.0-2.0m
- 0.5-1.0m ~0.5m

状況に応じた避難をしよう

自分の家の浸水の深さ(想定) → 判断 → どこへ

- 5m以上の浸水**
 - 3階以上が浸水
 - 水が強い場合は、木造住宅が倒壊する危険がある
 - 必ず → 浸水しない場所(避難所、道路、空き地、高台など)
 - 安全な場所へ避難する
 - 水平避難
- 2~5mまでの浸水**
 - 2階以上が浸水
 - 水が強い場合は、木造住宅が倒壊する危険がある
 - 必ず → 時間と安全を避難経路が確保されていれば
 - 自宅の2階、または危険のない近くの高い建物
 - 自宅より近くの丈夫な建物の2階以上に上る
 - 建物避難
- 1~2mまでの浸水**
 - 床上浸水
 - 1階部分が浸水
 - 水の中を歩くことは危険
 - 少なくとも →
 - 自宅にとどまる
 - おやみな移動はかまわない
 - 室内避難
- 0.5~1mまでの浸水**
 - 床上浸水
 - 1階部分が浸水
 - 強い水流の中を歩くことは危険
 - 必ず →
 - 自宅にとどまる
 - おやみな移動はかまわない
 - 室内避難
- 0.5m未満の浸水**
 - 床上浸水
 - 1階部分が浸水
 - 浸水の深さがひざ上になると、歩行は危険
 - 必ず →
 - 自宅にとどまる
 - おやみな移動はかまわない
 - 室内避難



この地図の作成にあたっては、国土地理院の提供を受けた、国土地理院の基盤地図情報を使用した。『測量法に基づく国土地理院承諾(使用)R714255』