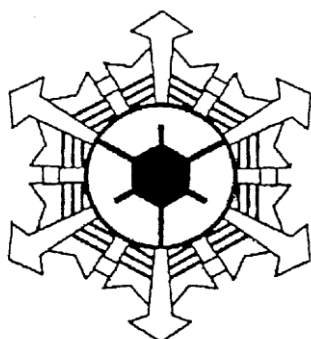


消防年報

令和 2 年度版



丸亀市消防本部

令和 3 年刊行

は じ め に

この年報は、令和2年度中の丸亀市における消防事情を収録し、今後の消防行政の参考に資するために編集しました。

統計は、過去数年間を比較して、原則、会計年度をもって表し、火災統計及び救急救助統計は暦年としました。

令和3年7月

丸亀市消防本部

丸亀消防の歌

小川 楠一 作曲
小野 昭七 作詞

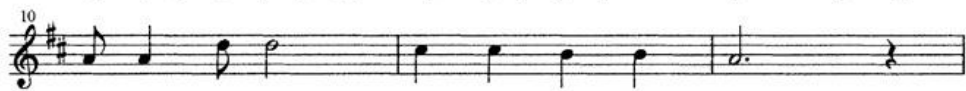
Violin  5

4 

まどろむひまのひとときも

7 

たいきのそなえゆるみなくわれら

10 

じゅうせきおうところ

13 

ほーらいじゅうーかろーくまん

16 

のいのちとたからだんこまも

20 

るこぞれこぞれこぞれあ

23 

いーしのしょうぼうしーん

27 



一 まどろむひまの 一刻も

待機の備え ゆるみなく

われら重責 負うところ

蓬萊城下 六万の

生命と財産 断乎守る

拳れ愛市の消防心

二 紅蓮の火の手 上がるとも

怒濤の水魔 襲うとも

われら団結 起つところ

炎は遠く 雲と散り

飛沫は瀬戸の潮と退く

誇れ力の 消防陣

三 水火の試練 幾たびか

苦難に堪えて 今ここに

われら感激 湧くところ

郷土の山河 晴れ渡り

鶯の旗に 風が鳴る

飾れ丸亀 消防史



目 次

総 務

位置及び地勢／消防庁舎	1
消防機関配置図	2
消防の沿革	3
消防本部機構	9
消防予算と職員・人口等の比較	10
消防手数料	11
職員の配置	12
職員の任免等の状況／職員の勤続年数	13
職員の年齢	14
職員教養	15
消防吏員の資格取得状況	16
公務災害（消防職員・消防団員）	17

予 防

防火対象物	18
中高層建築物	19
各種届出等事務処理	21
消防同意事務処理	22
危険物施設	23
年度別危険物施設	24
屋外タンク貯蔵所	25
危険物事務処理	26
婦人防火クラブ	27

防 災

消防水利	28
------	----

消防ポンプ自動車等	29
通信施設	30
消防無線配置	31
119番受信	33
出動状況	34
消防相互応援協定等の締結	35

火 災

火災の概要	37
月別火災発生	38
年別火災発生	39
出火原因	40
曜日別時間別出火件数	41
建物用途別出火件数	42
損害額別出火件数／覚知別出火件数／死傷者	43
初期消火／令和2年主な火災	44
火災の推移	45
主な火災の記録	50
分団別火災発生	56

救急救助

救急活動の推移	57
月別救急出場件数	58
月別救急搬送人員	59
時間別・曜日別救急出場件数／覚知別救急出場件数	60
収容所要時間別搬送人員／医療機関別搬送人員	61
不搬送件数／事故種別年齢区分別搬送人員／傷病程度別搬送人員	62
傷病程度別転送回数別搬送人員／応急手当等普及啓発活動／現場到着所要時間別救急出場件数	63

応急処置別搬送人員	64
救助・支援活動状況	65
消防団	
消防団機構	66
組織及び現勢	67
消防団員定数・実員数	68
年齢別消防団員／報酬	69
在職年数別消防団員数	70
就業形態別状況／在職年数別退団状況／年齢別入団状況／教養状況	71
出動状況	72
消防ポンプ自動車	73
小型動力ポンプ付積載車	74
小型動力ポンプ	75
屯所・機械器具置場	76

総務

位置及び地勢

平成17年3月22日、丸亀市・綾歌町・飯山町、1市2町が合併し、新「丸亀市」が発足しました。

丸亀市は、香川県の海岸線側ほぼ中央部に位置し、北は多島美を誇る瀬戸内海国立公園、南は讃岐山脈に連なる山々、陸地部は讃岐平野の一部で平坦な田園地帯が広がっています。

中央部には標高422メートル、讃岐富士と称される飯野山がそびえ、また、県内唯一の一級河川土器川が流れており、豊かな自然環境にも恵まれています。

400年の時を経た丸亀城を有し、まさに自然と歴史が調和した田園文化都市として、中讃地域の核たる重要な役割を担っています。

(令和3年4月1日現在)

人 口	109,378人 (常住人口)
世 帯 数	45,814世帯
面 積	111.80 km ² (陸地部 88.23 km ² ・ 島嶼部 23.57 km ²)
位 置	東経 133° 48′ ・ 北緯 34° 17′
広 ぼ う	東西 24.16km ・ 南北 23.82km

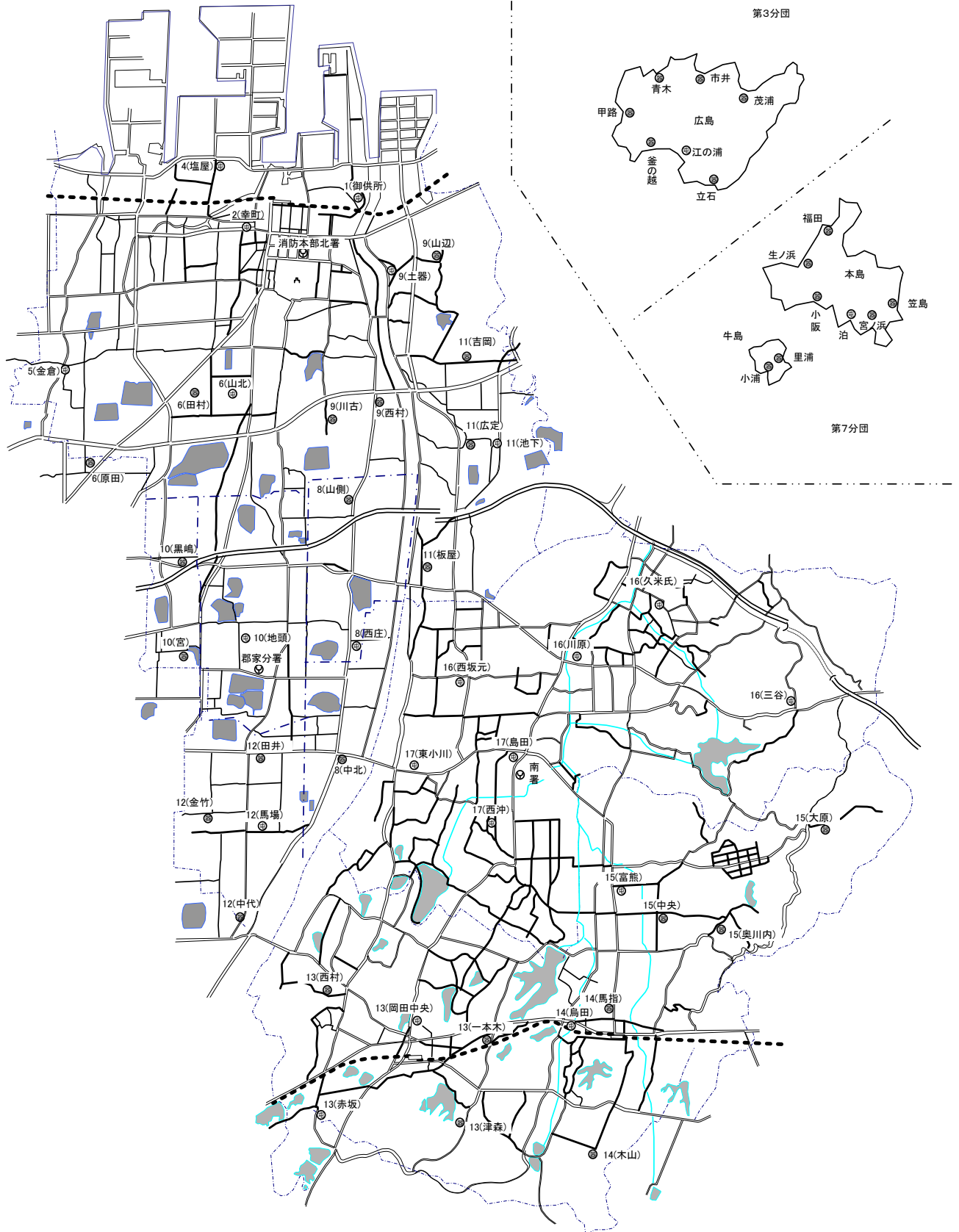
消防庁舎

(令和3年4月1日現在)

区 分	所 在 地	構 造	敷地面積 (㎡)	建築面積 (㎡)	延べ面積 (㎡)	建 築 年 月
消防本部 北消防署 消防団本部	大手町二丁目1-37	鉄筋コンクリート造 6階建 地下1階 塔屋1階	1,396.70	1,071.40	5,072.03	平成22年1月
郡家分署	郡家町1033-1	鉄筋コンクリート造 2階建	739.00	318.20	460.10	昭和62年03月
南消防署	飯山町下法軍寺296-1	鉄筋コンクリート造 2階建	4,331.48	1,002.81	1,716.37	平成08年12月
		鉄骨造(訓練塔)5階建		30.03	150.15	平成08年12月
		鉄筋コンクリート造 (防災センター)2階建		155.25	364.23	昭和48年12月



消防機関配置図



消 防 の 沿 革

元禄年間	藩主京極家第二代高豊時代に町奉行より達しがあつて城下 10 余ヶ所に用水戸を設け、各用水戸に水溜桶 30 ヶを設置せしめた。また、町の家持に水溜桶1ヶ、長屋5軒毎に水溜桶1ヶを設置せしめた。これが、消防設備のはじめである。
宝永年間	京極家第三代高或時代に町奉行の達しにより出火の際、町役(町年寄)は町方より所要数の人足を出役させた。これを火消人足といった。
享保年間	京極家第四代高矩時代に旧 12 月 10 日より正月中(末日迄)町三浦の夜警を町奉行より仰せ付けられ、一夜に火消人足2名づつを出役させた。それより夜警は、毎年実施せられた。
明和年間	京極家第五代高中時代に火消侍を置き、城内及び侍屋敷防備の任に当たらせた。いわゆる、武家火消である。一方、町年寄が惣宰領となって火消組を組織し、組頭1名を置き、明治時代の消防組になるまで町火消といわれた。
明治8年 11 月	丸亀警察出張所が創設され、火消組はその指揮下に入る。
明治 26 年6月	頭取、副頭取、取締の消防掛員が選挙せられ、い・ろ・は・に組の4組、組員 100 名をもって丸亀町消防組を設置した。
明治 27 年2月	勅令をもって消防規則が公布され、法的地位が与えられる。
明治 32 年4月	市制実施に伴い、丸亀市消防組となる。
明治 33 年	腕用ポンプ1台を購入し、い組に配置したのを始め、明治 35 年までに残余のろ・は・に組に各1台配置した。
大正3年	消防組の機構を改め、い組ろ組を第1部に、は組に組を第2部と称した。
大正6年6月	六郷村の合併に伴い、第3部を新設した。
大正 14 年	手挽ガソリンポンプ(25 馬力)2台を購入し、第1部、第2部に1台づつ配置した。
昭和2年4月	本市に初めて、消防機械器具の保存手入れ並びに地水利調査に専従せしめるため、消防組員より常備消防手1名を任命した。
昭和8年	平井式消防自動車(1932 年式フォード)1台、さらに昭和 10 年岡山式フローイング消防自動車(V8. 1935 年式)1台を購入し、第1部、第2部にそれぞれ配置し、新たに常備消防手2名を任命した。
昭和 14 年4月	警防団の施行により、消防組は警防団に改編せられ、団長以下 562 名、7

	部5ヶ分団編成となる。
昭和 22 年8月	香川県知事の認可を得て、警防団を消防団に改編し、団長以下 380 名、1部7ヶ分団編成となる。
昭和 23 年3月	消防組織法施行により、自治体消防として市が管理することになった。
昭和 25 年2月	消防団員定員を 380 名から 330 名に減員した。
昭和 26 年4月	南村合併により定員 330 名を 380 名に増員し、1部8ヶ分団編成となる。
12 月	少数精鋭主義の新編成切替を行い、消防団定員 210 名、3部6ヶ分団編成に整理した。
昭和 27 年6月	消防本部並びに消防署を新設し、消防長以下 19 名、消防自動車4台で編成し発足した。
昭和 28 年3月	市内二番町1番地の2に消防庁舎を改築移転した。
12 月	婦人消防クラブが 80 名で結成された。
昭和 29 年4月	本島村、川西村合併により、それぞれ消防団員 50 名をもって第7、第8分団を結成し、これで消防団員 310 名、3部8ヶ分団編成となる。
5 月	土器村合併により、消防団員 50 名をもって第9分団を結成し、これで消防団員 360 名、3部9ヶ分団編成となる。
10 月	郡家村合併により、消防団員 60 名をもって第 10 分団を結成し、これで消防団員 420 名、3部 10 ヶ分団編成となる。
昭和 30 年3月	善通寺市瀧川地区の一部合併により、消防団員 20 名を第6分団に編入し、これで消防団員 440 名となる。
5 月	飯野村合併により、消防団員 50 名をもって第 11 分団を結成し、これで消防団員 490 名、3部 11 ヶ分団編成となる。
昭和 31 年3月	少年消防クラブに、昭和 30 年度表彰優良クラブとして全国少年消防クラブ運営指導協議会会長から表彰旗が授与された。
12 月	3部を団本部に統合し、これで消防団組織は1団本部 11 ヶ分団編成となる。
昭和 33 年5月	垂水村、広島村合併により消防団員 50 名、60 名をもって第 12、第 13 分団を結成し、これで消防団員 600 名、1団本部 13 ヶ分団編成となる。
昭和 34 年4月	少数精鋭主義の編成切替を行い、消防団員 531 名となる。
昭和 37 年9月	第1回丸亀市消防団消防訓練競技大会を開催した。
昭和 41 年 11 月	都市計画に基づき、市内大手町二丁目4番1号に消防本部(署)庁舎を新築した。
昭和 42 年 12 月	消防分団などの派遣職員(機関員)を署に勤務させた。救急業務を開始し

	た。
昭和 44 年4月	消防団員の編成切替えを行い、1団本部 12 ヶ分団、消防団員 477 名となる。
昭和 46 年 12 月	救助隊を編成し、救助業務を開始した。
昭和 47 年 12 月	明治天皇行在址碑を移転し、消防庁舎車庫を増築した。 屈折はしご付消防ポンプ自動車1台を購入した。
昭和 48 年4月	飯綾消防組合設立(構成町:綾歌町・飯山町)。
昭和 49 年3月	化学消防ポンプ自動車1台を購入、本署に配置した。
昭和 51 年3月	春季火災予防運動の一環として、市資料館共催による消防今昔展を開催した。
昭和 52 年 12 月	消防本部(署)庁舎を増築した。
昭和 54 年4月	飯綾婦人防火クラブ連合会結成(構成町:綾歌町・飯山町)。
昭和 55 年3月	消防庁舎に、消防・救急一斉指令装置(B型)を設置した。
昭和 56 年3月	消防庁舎屋上に、救助訓練塔を増築した。
9月	昭和 56 年度香川県消防操法大会において、第8分団が消防ポンプ自動車の部で優勝を飾る。
昭和 59 年9月	昭和 59 年度香川県消防操法大会において、綾歌郡代表として出場の飯山町消防団が消防ポンプ自動車の部で優勝を飾る。
昭和 60 年5月	離島地域遠隔サイレン吹鳴装置を整備した。
昭和 61 年 10 月	飯山町消防団が消防ポンプ車の部で第 10 回全国消防操法大会に出場する。
昭和 62 年4月	郡家町に消防署南分署を新築し、職員8名で消防業務を開始した。
10月	日本消防協会主催の第3回全国婦人消防操法大会において、垂水婦人消防隊に優良賞が授与された。
昭和 63 年3月	救助工作車1台を購入し、本署に配置した。
昭和 63 年9月	昭和 63 年度香川県消防操法大会において、第9分団が小型ポンプの部で優勝を飾る。
10月	日本消防協会主催の第 11 回全国消防操法大会・小型ポンプの部において、第 10 分団に準優勝楯が授与された。
平成元年7月	南分署において、救急業務を開始した。
平成2年 10 月	30m級はしご付消防自動車1台を購入、本署に配置した。

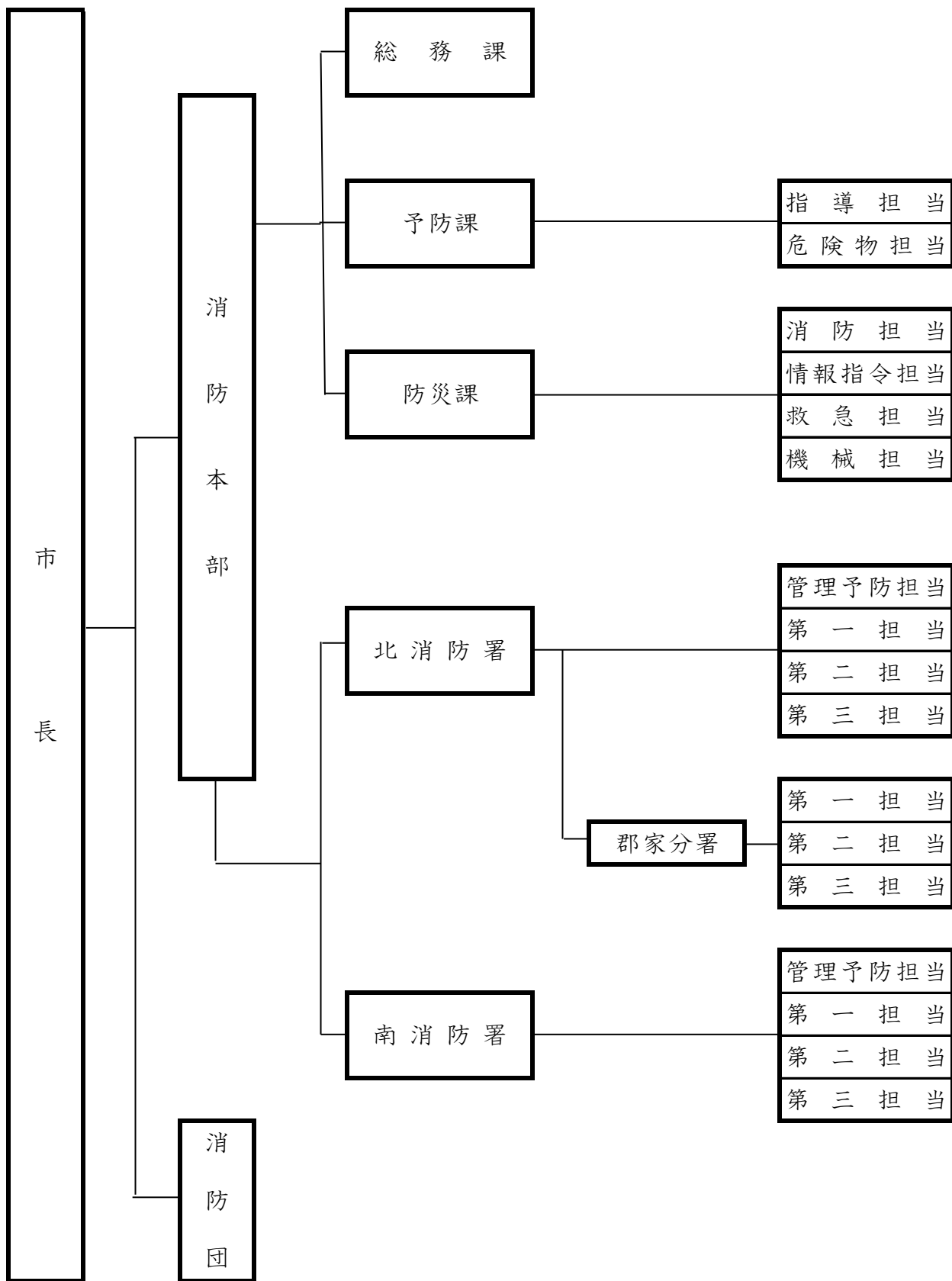
平成3年9月	第29回丸亀市消防団消防訓練競技大会において、第12分団が5ヶ年連続優勝を飾る。
平成4年2月	日本消防協会から優良消防団として、最高栄誉賞「まとい」が授与された。
12月	化学消防ポンプ自動車Ⅲ型1台を購入、本署に配置した。
平成6年1月	香川県防災ヘリコプター派遣職員に関する協定を締結した。
2月	香川県防災無線に関する協定を締結した。
5月	広島市消防局救急救命士養成所開校にともない、職員1名を派遣し、本市第1号の救急救命士国家資格を取得した。
7月	全国的に厳しい渇水に見舞われ、本市も渇水対策本部を設置、消防本部においては延べ71日間にわたり、火災予防に警戒態勢を図り万全を期した。
平成7年1月	阪神・淡路大震災にともない、応援隊として延べ23日間、消防職員延べ18名、水そう付消防ポンプ自動車1台、消防ポンプ自動車1台、薬液搬送車1台を派遣した。
9月	平成7年度香川県消防操法大会において、第6分団が小型ポンプの部で優勝を飾る。
平成10年11月	携帯電話等からの119番通報受信を開始した。
平成15年4月1日	1市2町「丸亀市・綾歌町・飯山町合併協議会」設立。 (丸亀市消防本部、飯綾消防組合消防本部)
平成16年9月	平成16年度香川県消防操法大会において、第12分団が消防ポンプ自動車の部で優勝を飾る。
平成17年3月21日	飯綾消防組合解散。
平成17年3月22日	新「丸亀市」発足。消防職員定員122名1本部2消防署1分署・消防団員定員645名1団本部23ヶ分団編成となる。
平成17年9月	平成17年度香川県消防操法大会において、第6分団が小型ポンプの部で準優勝を飾る。
平成18年4月1日	本市初の女性消防吏員を1名採用する。
平成18年9月	平成18年度香川県消防操法大会において、第1分団が消防ポンプ自動車の部で準優勝を飾る。
平成19年9月	平成19年度香川県消防操法大会において、第8分団が小型ポンプの部で準優勝を飾る。
平成19年10月	平成19年度全国女性消防操法大会において、丸亀市女性消防隊が優良賞を受賞する。

平成 19 年 11 月	小型動力ポンプ付水槽車Ⅰ型を購入、南署に配備する。
平成 20 年 1 月	県下初となる多機能型車両が(財)日本消防協会より寄贈され、団本部に配備する。
平成 20 年 4 月 1 日	丸亀市消防団を消防団員定員 698 名 1 団本部 17 ヶ分団に再編する。
平成 20 年 9 月	平成 20 年度香川県消防操法大会において、第 9 分団が小型ポンプの部で準優勝を飾る。
平成 20 年 10 月	本市初の女性消防団員 19 名入団する。
平成 22 年 3 月	救助工作車Ⅲ型を北署に更新配備する。
平成 22 年 4 月 1 日	消防本部・北消防署・消防団本部庁舎移転し、運用を開始する。 通信指令施設Ⅱ型を整備する。
平成 22 年 9 月 12 日	平成 22 年度香川県消防操法大会において、第 17 分団が消防ポンプ自動車の部で準優勝を飾る。
平成 22 年 11 月	第 22 回全国消防操法大会に第 12 分団が消防ポンプ車操法の部で出場する。
平成 23 年 3 月	東日本大震災にともない、緊急消防援助隊として消防ポンプ自動車 1 台を派遣した。
9 月 11 日	平成 23 年度香川県消防操法大会において、第 4 分団が消防ポンプ自動車の部で準優勝を飾る。
平成 24 年 3 月	はしご付消防自動車を北署に更新配備する。
平成 24 年 9 月	平成 24 年度香川県消防操法大会において、第 10 分団が小型ポンプの部で準優勝を飾る。
平成 25 年 1 月	丸亀市・善通寺市・多度津町 消防通信指令事務協議会を設立する。
平成 25 年 2 月	救助工作車Ⅱ型を南署に更新配備する。
平成 25 年 4 月	水難救助業務を開始。 消防救急デジタル無線を整備する。
平成 26 年 2 月	化学消防ポンプ自動車Ⅱ型を北署に更新配備する。
平成 26 年 4 月	丸亀市・善通寺市・多度津町 消防通信指令共同運用を開始する。
平成 27 年 3 月	災害対応特殊水槽付消防ポンプ自動車Ⅰ-B 型を北署に更新配備する。
平成 27 年 9 月	平成 27 年度香川県消防操法大会において、第 12 分団が消防ポンプ自動車の部で優勝を飾る。
平成 28 年 4 月	熊本地震にともない、緊急消防援助隊として延べ 6 日間、消防職員延べ 14 名、指令車 1 台、救急車 1 台、燃料補給車 1 台、人員搬送車 1 台を派遣した。

平成 30 年 7 月	平成 30 年 7 月豪雨にともない、緊急消防援助隊として延べ 14 日間、消防職員延べ 32 名、指令車 1 台、救助工作車 1 台、燃料補給車 1 台を派遣した。
平成 31 年 2 月	災害対応特殊救急自動車を北署に更新配備する。
令和 2 年 2 月	高規格救急自動車を南署に更新配備する。
令和 2 年 3 月	消防指令車を南署に更新配備する。
令和 3 年 3 月	水槽付きポンプ自動車を南署に更新配備する。

消 防 本 部 機 構

(令和3年4月1日現在)



消防予算と職員数・人口等の比較

区 分	人口(人)	世帯数 (世帯)	職員数 (人)	消防費決算額 (千円)
令和2年	109,378	45,814	121	1,281,819
令和元年	109,139	45,436	120	1,738,893
平成30年	109,281	45,047	120	1,703,491
平成29年	109,678	44,781	120	1,242,939
平成28年	109,922	44,551	120	1,193,410
平成27年	110,034	44,142	121	1,241,435
平成26年	110,344	44,759	119	1,373,654
平成25年	110,301	44,206	120	1,498,128
平成24年	110,569	43,881	120	2,057,736

(人口・世帯数・職員数 令和3年4月1日現在)

区 分	消防職員1人あたり		市民1人あたり		1世帯あたり	
	人口 (人)	世帯数 (世帯)	消防費 (円)	火災損害額 (円)	消防費 (円)	火災損害額 (円)
令和2年	904	379	11,719	315	27,979	753
令和元年	909	378	15,932	528	38,271	1,268
平成30年	911	375	15,588	349	37,816	847
平成29年	914	373	11,333	348	27,756	852
平成28年	916	371	10,857	350	26,788	863
平成27年	910	365	11,277	349	28,147	872
平成26年	927	376	12,449	443	30,690	1,093

消 防 手 数 料

(年度)

区	分	令和2年	令和元年	平成30年	平成29年	平成28年	
総	計	856,050	1,362,200	1,593,850	1,953,000	1,132,700	
危 険 物 政令手数料	計	856,050	1,362,200	1,593,250	1,953,000	1,129,700	
	許 可	小 計	518,000	794,000	941,500	827,500	625,000
		設 置	130,000	117,000	98,000	130,000	143,000
		変 更	388,000	677,000	843,500	697,500	482,000
	完 成 検 査	小 計	262,250	410,000	405,750	491,500	296,500
		設 置	58,500	84,500	10,000	97,500	52,000
		変 更	203,750	325,500	395,750	394,000	244,500
	完 成 検 査 前 検 査	小 計	11,000	34,000	84,000	499,000	111,000
		水 張 検 査	11,000	12,000	62,000		85,000
		水 圧 検 査		22,000	22,000	499,000	26,000
	承 認	小 計	64,800	124,200	162,000	135,000	97,200
		仮 貯 蔵				5,400	
		仮 取 扱			5,400	16,200	21,600
		仮 使 用	64,800	124,200	156,600	113,400	75,600
条 例 手 数 料	計	300	0	600	0	3,000	
	水 張 検 査						
	水 圧 検 査						
	り 災 証 明						
	救 急 搬 送 証 明	300					
	そ の 他 証 明			600		3,000	

職員の配置

(令和3年4月1日現在)

区分	計	消防監	消防司令長	消防司令	消防司令補	消防士	消防副士	消防士	職員	備考	
実員	121	1	5	28	26	25	26	15	2		
消防長・次長	2	1	1							(兼) 総務課長	
総務課	計	7	0	0	1	1	2	0	1	2	
	課長	0									
	副課長	1			1						
	担当	3				1			2		
	課付	3				1	1		1	消防学校派遣 県航空隊派遣 初任教育生	
予防課	計	6	0	1	2	1	2	0	0	0	
	課長	1		1							
	副課長	1			1					(兼) 指導担当長	
	指導担当	2				1	1				
	危険物担当	2			1		1				
防災課	計	5	0	1	3	0	0	1	0	0	
	課長	1		1							
	副課長	1			1					(兼) 機械担当長	
	消防担当	1			1					(兼) 9(兼) 情報指令担当長1	
	情報指令担当	0								(兼) 6	
	救急担当	2			1			1		(兼) 9	
	機械担当	0								(兼) 9	
北消防署	計	68	0	1	14	15	13	12	13	0	
	署長	1		1							
	副署長	4			4					(兼) 管理予防、第1、2、3担当長	
	管理予防担当	1					1			(兼) 6	
	第一担当	20			2	6	3	5	4	(兼) 担当長2	
	第二担当	19			2	4	5	3	5	(兼) 担当長2	
	第三担当	19			2	5	4	4	4	(兼) 担当長2	
	郡家分署	分署長	1			1					
		第一担当	1			1					
		第二担当	1			1					
第三担当		1			1						
南消防署	計	33	0	1	8	9	5	8	2	0	
	署長	1		1							
	副署長	4			4					(兼) 管理予防、第1、2、3担当長	
	管理予防担当	1			1						
	第一担当	9			1	3	2	3		(兼) 担当長1	
	第二担当	9			1	3	1	3	1	(兼) 担当長1	
	第三担当	9			1	3	2	2	1	(兼) 担当長1	

※ 総務課付は、香川県消防学校及び香川県防災航空隊へ派遣

職員の任免等の状況

(令和3年4月1日現在)

		令和 3年	令和 2年	令和 元年	平成 30年	平成 29年	平成 28年	平成 27年	平成 26年	平成 25年
定員		122	122	122	122	122	122	122	122	122
実員		121	120	120	120	120	121	119	118	120
任用	採用	1	2	6	4	2	5	6	7	2
	その他	1	0	1	1	0	1	0	3	2
昇任	計	14		27	12	13	19	24	13	10
	消防監	0	0	1	1	0	0	1	0	1
	消防司令長	0	1	5	1	1	1	2	2	1
	消防司令	0	2	6	2	3	7	6	3	2
	消防司令補	8	1	3	2	3	5	3	2	2
	消防士長	5	4	3	1	4	1	7	3	3
	消防副士長	1	4	9	5	2	5	5	3	1
退職		0	2	6	4	3	4	6	2	5

職員の勤続年数

(令和3年4月1日現在)

区分	計	消防監	消防司令長	消防司令	消防司令補	消防士長	消防副士長	消防士	職員
計	121	1	5	28	24	24	21	16	2
5年未満	14						3	11	
5以上10年未満	22					4	13	5	1
10以上15年未満	22				3	14	5		
15以上20年未満	13				8	5			
20以上25年未満	3				2	1			
25以上30年未満	21			11	10				1
30以上35年未満	13		1	12					
35年以上	11	1	4	5	1				
平均勤続年数(年)	14.88	1.00	2.50	9.33	4.80	6.00	7.00	8.00	1.00

職員の年齢

(令和3年4月1日現在)

年	年齢	総数	消防監	消防司令長	消防司令	消防司令補	消防士	消防長	消防副長	消防士	職員
総	数	121	1	5	28	24	24	21	16	2	
	18	0									
	19	0									
	20	0									
	21	1								1	
	22	3								3	
	23	3								3	
	24	3								3	
	25	3								3	
	26	2								2	
	27	4						3		1	
	28	4						4			
	29	6						6			
	30	5						4			1
	31	3					2	1			
	32	5					4	1			
	33	5					4	1			
	34	2					1	1			
	35	4					4				
	36	0									
	37	5				1	4				
	38	5				2	3				
	39	2				1	1				
	40	3				2	1				
	41	3				3					
	42	3				3					
	43	0									
	44	3				3					
	45	4				4					
	46	3			1	2					
	47	4			3	1					
	48	1				1					
	49	4			4						
	50	10			9						1
	51	2			2						
	52	2			2						
	53	3		1	2						
	54	1			1						
	55	1				1					
	56	0									
	57	1		1							
	58	3		2	1						
	59	5	1	1	3						
	60	0									
平均年齢(歳)		39.08	59.00	57.00	51.21	43.13	34.88	29.38	23.88	40.00	

職員教養

(年度)

区	分	令和2年	令和元年	平成30年	平成29年	平成28年	平成27年
計		30	46	45	59	61	52
消 防 大 学 校	幹部科		1				1
	予防科						
	救助科						
	救急科						
	火災調査科						
	新任教官科		1			1	
	新任消防長・学校長科						
	警防科		1				
	指揮隊長コース		1	1	1	1	
	高度救助コース						
	違反是正特別コース						
香 川 県 消 防 学 校	初任科	2	6	4	2	5	6
	警防科	3		3		3	
	火災調査科	3		5		3	
	予防査察科		3		3		3
	救助科	3	3	3	3	3	3
	救急科 (平成18年度以前は標準課程)	1	3	1	2	4	3
	特殊災害科	3	3	3	3	3	3
	幹部教育		3	3	2	3	3
	危険物科		3		3		3
	特別教育	12	11	12	27	22	12
救急救命士養成所	1	1	1	1	1	1	
薬剤投与追加講習							
指導救命士養成研修			1	1	1	0	
その他資格講習	2	7	8	11	11	14	

消防吏員の資格取得状況

(令和3年4月1日現在)

区分		計	消防監	消防司令長	消防司令	消防司令補	消防士	消防長	消防士長	消防士
自動車運転免許	大型特殊	9		1	2	4	1			1
	けん引Ⅱ種	2			1	1				
	けん引	4			2	2				
	大型Ⅱ種	6			2	3				1
	大型Ⅰ種	79	1	3	23	20	18	11		3
	中型Ⅰ+	16					1	9		6
	中型Ⅷ+	23		2	5	7	4	5		
	準中型	3				1				2
	普通通	7							3	4
	普通Ⅱ種	3			1	2				
	大型自動二輪	16		3	4	5			1	3
普通自動二輪	49	1	2	15	13	8	7		3	
ガス溶接等技能士		80	1	3	26	23	18	7		2
高所作業車運転		3		1	1	1				
潜水士		53			12	15	12	10		4
小型船舶操縦士	2級	16		3	3	4	3	2		1
小型クレーン		59	1	2	22	19	10	5		
消防設備士	甲Ⅰ	1			1					
	甲Ⅳ	1			1					
	乙Ⅳ	1					1			
	乙Ⅵ	3				3				
危険物取扱者	甲	1					1			
	乙Ⅳ	56	1	1	5	12	16	11		10
	丙種	7		1	2		2	1		1
玉掛け技能取扱者		56	1	2	21	18	10	4		
特殊無線技師	2級	43	1	5	24	10	3			
酸素欠乏	2種	89	1	4	28	25	18	12		1
衛生管理者	1種	4		1	3					
特定化学物質等作業主任		6		1	4		1			
地震体験車		97	1	2	25	24	21	19		5
救助科		57	1	2	13	18	13	9		1
水難救助		31			3	10	10	7		1
救急	Ⅰ課程	23	1	5	16	1				
	Ⅱ課程	11		4	7					
救急標準課程		77			21	25	14	11		6
救急救命士		55		2	13	10	11	12		7
応急手当指導員		65		3	26	14	10	11		1
梯子車操作課程		19	1	3	12	2	1			
特殊災害科		34		2	5	18	9			
予防技術・査察		14			5	4	5			
予防技術・設備		7			4	2	1			
予防技術・危険物		12			5	4	3			
巻き上げ機		36			5	17	10	4		
航空特殊無線技士		5			3	2				

公務災害

(年度)

消 防 職 員										
区 分	負 傷 時 の 状 況							治 療 期 間		
	計	火 災	水 災	救 急	訓 練	通 勤	そ の 他	1週 間 未 満	1ヶ 月 未 満	1ヶ 月 以 上
平成28年	1			1					1	
平成29年	3			2		1		1	1	1
平成30年	1			1						1
令和元年	1					1				1
令和2年	4			1	2	1		2	1	1
内 訳	消 防 監									
	消 防 司 令 長									
	消 防 司 令									
	消 防 司 令 補			1						1
	消 防 士 長									
	消 防 副 士 長					1	1	1	1	
	消 防 士					1		1		
職 員										

(年度)

消 防 団 員										
区 分	負 傷 時 の 状 況							治 療 期 間		
	計	火 災	水 災	救 急	訓 練	通 勤	そ の 他	1週 間 未 満	1ヶ 月 未 満	1ヶ 月 以 上
平成28年	3	1		1	1				2	1
平成29年	1				1				1	
平成30年	2				2			2		
令和元年	3			1						1
令和2年	0									
内 訳	団 長									
	副 団 長									
	分 団 長									
	副 分 団 長									
	部 長									
	班 長									
	団 員									

予 防

防火対象物

(年度)

区 分		令和2年						令和元年					
		防火管理者 選任義務対象物			防火管理者 選任義務対象物			防火管理者 選任義務対象物			防火管理者 選任義務対象物		
計		計	北署	南署	計	北署	南署	計	北署	南署	計	北署	南署
		3,728	3,221	507	851	724	127	3,704	3,181	523	768	649	119
1	イ 劇場・映画館・観覧場	16	13	3	7	6	1	12	10	2	7	6	1
	ロ 公会堂・集会場	55	36	19	35	24	11	55	35	20	34	22	12
2	イ キャバレー・カフェ・ナイトクラブ												
	ロ 遊技場・ダンスホール	14	9	5	11	9	2	14	9	5	12	9	3
	ハ 性風俗関連特殊営業を営む店舗												
	ニ カラオケボックス等（個室店舗）	1	1		1	1		1	1		1	1	
3	イ 待合・料理店												
	ロ 飲食店	143	125	18	116	99	17	139	121	18	103	93	10
4	百貨店・マーケット・物品販売店	230	182	48	132	109	23	224	180	44	117	101	16
5	イ 旅館・ホテル・宿泊所	26	21	5	11	10	1	26	21	5	11	10	1
	ロ 寄宿舍・下宿・共同住宅	951	867	84	111	106	5	937	856	81	105	101	4
6	イ 病院・診療所・助産所	95	71	24	24	20	4	96	72	24	23	20	3
	ロ 老人短期入所施設 養護老人ホーム等	41	26	15	24	15	9	41	26	15	24	15	9
	ハ 老人デイサービス 更生施設等	98	73	25	52	35	17	98	74	24	51	34	17
	ニ 幼稚園又は特別支援学校	13	13		7	6	1	13	13		6	5	1
7	小・中・高校・各種学校	118	90	28	32	24	8	117	89	28	30	22	8
8	図書館・美術館	8	5	3	1	1		8	4	4	1	1	
9	イ 蒸気浴場・熱気浴場												
	ロ 公衆浴場	4	4		2	2		4	4		1	1	
10	車両の停車場等	1	1					1	1				
11	神社・寺院・教会	101	94	7	23	23		102	87	15	19	14	5
12	イ 工場・作業場	450	358	92	50	41	9	470	372	98	37	27	10
	ロ 映画スタジオ・テレビスタジオ												
13	イ 自動車車庫・駐車場	39	38	1				39	38	1			
14	倉庫	393	343	50	4	3	1	386	342	44	1	1	
15	前各項に該当しない事業場	482	437	45	49	46	3	469	426	43	38	35	3
16	イ 特定複合用途防火対象物	283	260	23	145	132	13	289	253	36	136	122	14
	ロ イ以外の複合用途防火対象物	148	137	11	13	11	2	145	130	15	10	8	2
17	重要文化財	14	13	1	1	1		14	13	1	1	1	
18	延長50メートル以上のアーケード	4	4					4	4				

中高層建築物

(年度)

区	分	計	3階	4階	5階	6階	7階	8階	9階	10階	11階	12階	13階	14階	15階
計		837	404	199	108	41	28	15	10	17	8	0	2	3	2
北 署		782	372	186	101	41	27	15	10	15	8		2	3	2
南 署		55	32	13	7		1			2					
1	イ 劇場・映画館・観覧場	5	2	1	1	1									
	ロ 公会堂・集会場	2	1	1											
2	イ キャバレー・カフェ・ナイトクラブ	0													
	ロ 遊技場・ダンスホール	1	1												
	ハ 性風俗関連特殊営業を営む店舗	0													
3	イ 待合・料理店	0													
	ロ 飲食店	40	17	4	11	5	3								
4	百貨店・マーケット・物品販売店	18	12	2	2	2									
5	イ 旅館・ホテル・宿泊所	11	3	1	1	1	2			2			1		
	ロ 寄宿舍・下宿・共同住宅	336	138	87	39	14	13	9	9	13	8		1	3	2
6	イ 病院・診療所・助産所	28	15	5	5	1	2								
	ロ 養老施設・更生施設等	15	3	8	4										
	ハ 老人デイサービス 更生施設等	11	7	2	1		1								
	ニ 幼稚園又は特別支援学校	1	1												
7	小・中・高校・各種学校	44	29	10	5										
8	図書館・美術館														
9	イ 蒸気浴場・熱気浴場	0													
	ロ 公衆浴場	0													
10	車両の停車場等	0													
11	神社・寺院・教会	4	2	2											
12	イ 工場・作業場	26	22	2			1			1					
	ロ 映画スタジオ・テレビスタジオ	0													
13	自動車車庫・駐車場	4	3	1											
14	倉庫	11	8	1	2										
15	前各項に該当しない事業場	100	60	20	9	7	2	2							
16	イ 特定複合用途防火対象物	124	46	37	26	8	3	2	1	1					
	ロ イ以外の複合用途防火対象物	55	33	15	2	2	1	2							
17	重要文化財	1	1												

(年度)

区	分	高						さ
			10m未満	10m以上 15m未満	15m以上 20m未満	20m以上 25m未満	25m以上 30m未満	30m以上
計		3,724	2,854	554	180	65	36	35
北	署	3,217	2,433	501	150	64	35	34
南	署	507	421	53	30	1	1	1
1	イ 劇場・映画館・観覧場	13	7		3		1	2
	ロ 公会堂・集会場	57	54	2			1	
2	イ キャバレー・カフェ・ナイトクラブ	0						
	ロ 遊技場・ダンスホール	11	8		3			
	ハ 性風俗関連特殊営業を営む店舗	0						
	ニ カラオケボックス等（個室店舗）	1	1					
3	イ 待合・料理店	0						
	ロ 飲食店	145	112	15	12	6		
4	百貨店・マーケット・物品販売店	231	198	29	3	1		
5	イ 旅館・ホテル・宿泊所	27	17	3	1	3		3
	ロ 寄宿舍・下宿・共同住宅	952	736	127	33	17	16	23
6	イ 病院・診療所・助産所	97	71	14	8	3	1	
	ロ 養老施設・更生施設等	41	29	3	8	1		
	ハ 老人デイサービス 更生施設等	98	73	22	2	1		
	ニ 幼稚園又は特別支援学校	13	11	2				
7	小・中・高校・各種学校	118	54	38	22	4		
8	図書館・美術館	7	7					
9	イ 蒸気浴場・熱気浴場	0						
	ロ 公衆浴場	4	3	1				
10	車両の停車場等	1	1					
11	神社・寺院・教会	101	93	8				
12	イ 工場・作業場	449	341	81	16	4	4	3
	ロ 映画スタジオ・テレビスタジオ	0						
13	自動車車庫・駐車場	37	30	6				1
14	倉庫	399	348	45	5	1		
15	前各項に該当しない事業場	486	371	78	20	8	8	1
16	イ 特定複合用途防火対象物	274	165	54	37	14	3	1
	ロ イ以外の複合用途防火対象物	148	111	26	6	2	2	1
17	重要文化財	14	13		1			

各種届出等事務処理

(年度)

区 分	令和2年	令和元年	平成30年	平成29年	平成28年
計	2,603	2,689	2,363	2,104	2,075
消防用設備等着工届	82	118	81	100	101
消防用設備等設置届	211	319	259	243	260
消防用設備等点検結果報告	1237	1254	846	772	670
防火対象物点検結果報告	51	51	45	51	42
防火管理者選任・解任届	153	159	153	140	164
消防計画作成(変更)届	171	162	163	160	170
防火対象物使用開始届	63	88	68	68	67
圧縮アセチレンガス等の貯蔵又は取扱の開始(廃止)届	32	29	26	48	51
液化石油ガス意見書処理					
少量危険物・指定可燃物の貯蔵又は取扱の開始(廃止)届	28	19	35	36	21
炉・サウナ・ボイラー等設置届	16	14	15	15	7
発電・変電・蓄電池設備設置届	43	30	57	25	32
ネオン管灯設備設置届					
水素ガスを充てんする気球の設置届		1	2		
煙火打ち上げ・仕掛け届	20	47	74	49	46
火災とまぎらわしい煙又は火災を発生おそれのある行為の届	418	324	433	286	267
裸火使用等承認申請	13	15	24	10	21
旅館等関係意見書		8	17	11	5
り災証明願	18	6	16	9	14
催物開催届	1	5	3	4	4
露店の開設届出書	35	23	39	60	127
苦情処理	11	17	7	17	6
防火管理者講習修了証明	2	1	2		7

消防同意事務処理

(年度)

区 分		令和2年	令和元年	平成30年	平成29年	平成28年
合 計		139	164	152	198	206
1	イ 劇場・映画館・観覧場	1	1			
	ロ 公会堂・集会場	4	1	3	5	5
2	イ キャバレー・カフェ・ナイトクラブ					
	ロ 遊技場・ダンスホール					
	ハ 性風俗関連特殊営業を営む店舗					
	ニ カラオケボックス等（個室店舗）					
3	イ 待合・料理店					
	ロ 飲食店	3	2	2	4	4
4	百貨店・マーケット・物品販売店	8	11	8	13	8
5	イ 旅館・ホテル・宿泊所	2	2		1	1
	ロ 寄宿舍・下宿・共同住宅	7	7	8	5	9
6	イ 病院・診療所・助産所	2	1	6	5	5
	ロ 養老施設・更生施設等	2	1			
	ハ 老人デイサービス 更生施設等		10	7	4	6
	ニ 幼稚園又は特別支援学校				1	1
7	小・中・高校・各種学校	1		2	3	4
8	図書館・美術館					
9	イ 蒸気浴場・熱気浴場					
	ロ 公衆浴場					
10	車両の停車場等					
11	神社・寺院・教会		2			2
12	イ 工場・作業場	10	11	5	9	17
	ロ 映画スタジオ・テレビスタジオ					
13	自動車車庫・駐車場	3	1	1	5	3
14	倉庫	10	16	11	14	23
15	前各項に該当しない事業場	27	27	24	30	24
16	イ 特定複合用途防火対象物	2	1	5	6	2
	ロ イ以外の複合用途防火対象物	7	4	4	4	3
17	重要文化財					
18	延長50メートル以上のアーケード					
住 宅		37	59	60	84	80
そ の 他		13	7	6	5	9

危険物施設

(令和3年3月31日現在)

区分	計	製造所	貯蔵所										取扱所					
			小計	屋内	屋外タンク		屋内タンク	地下タンク	簡易タンク	移動タンク	屋外	小計	給油	販売		一般		
					準特定	特定								屋内	自家			
計	342	5	213	70	28	0	0	9	64	0	28	14	124	65	2	26	1	58
数別	5倍以下	99	70	18	2			6	24		19	1	29	5		1	1	23
	5倍を超え10倍以下	66	33	9	5			1	8		1	9	33	13		10		20
	10倍を超え50倍以下	100	1	71	23	12		2	22		8	4	28	16		15		12
	50倍を超え100倍以下	18	1	15	6	3			6				2	1				1
	100倍を超え150倍以下	17	1	13	11	1			1				3	2				1
	150倍を超え200倍以下	11		0									11	11	1			
	200倍を超え1,000倍以下	19		2	1	1							17	17	1			
	1,000倍を超え5,000倍以下	9	2	6	2	4							1					1
	5,000倍を超え10,000倍以下	2		2						2			0					
10,000倍を超えるもの	1		1						1			0						
類別	単独第1類	0	0										0					
	単独第2類	6	6	3					3				0					
	単独第3類	2	1	1									1					1
	単独第4類	315		196	61	27		9	61		24	14	119	65	2	26	1	53
	単独第5類	0	0										0					
	単独第6類	6		5		1					4		1					1
	混在	13	5	5	5								3					3

年度別危険物施設

区 分	計	製造所	貯 蔵 所										取 扱 所					指 定 数 量 の 倍 数		
			小計	屋内	屋外タンク		屋内 タンク	地下 タンク	簡易 タンク	移動 タンク	屋外	小計	給 油		販売	一般				
					準特定	特定							屋内	自家						
平成28年度	計	384	5	247	81	36	0	0	10	73	0	36	11	132	67	2	29	1	64	41,199.31
	北 署	330	5	220	75	35			9	58		32	11	105	50		22	1	54	38,429.54
	南 署	54		27	6	1			1	15		4		27	17	2	7		10	2,769.77
平成29年度	計	382	5	246	80	36	0	0	10	72	0	33	15	131	66	2	28	1	64	61,595.91
	北 署	329	5	220	74	35			9	58		29	15	104	49		21	1	54	58,916.39
	南 署	53		26	6	1			1	14		4		27	17	2	7		10	2,679.52
平成30年度	計	367	5	235	79	31	0	0	10	68	0	32	15	127	64	2	26	1	62	63,766.74
	北 署	314	5	209	72	30			9	54		29	15	100	47		19	1	52	61,086.12
	南 署	53		26	7	1			1	14		3		27	17	2	7		10	2,680.62
令和元年度	計	357	5	225	76	29	0	0	9	65	0	32	14	127	64	2	26	1	62	61,053.74
	北 署	308	5	202	70	28			9	52		29	14	101	47		19	1	53	58,413.52
	南 署	49		23	6	1				13		3		26	17	2	7		9	2,640.22
令和2年度	計	342	5	213	70	28	0	0	9	64	0	28	14	124	65	2	26	1	58	61,131.73
	北 署	296	5	190	64	27			9	51		25	14	101	48		19	1	52	58,500.39
	南 署	46		23	6	1				13		3		23	17	2	7		6	2,631.34

屋外タンク貯蔵所

(令和3年3月31日現在)

区分	品名		タンク容量	基数
計				28
第4類	特殊引火物	二硫化炭素	500KL未満	3
			500KL以上1,000KL未満	
			1,000KL以上	
	第1石油類	トルエン アセトン	500KL未満	4
			500KL以上1,000KL未満	
			1,000KL以上	
	アルコール類	メタノール メチルアルコール	500KL未満	3
			500KL以上1,000KL未満	
			1,000KL以上	
	第2石油類	灯油・軽油 酢酸(水溶性) 酢酸(非水溶性)	500KL未満	8
			500KL以上1,000KL未満	
			1,000KL以上	
	第3石油類	重油 エチレングリコール	500KL未満	9
			500KL以上1,000KL未満	
			1,000KL以上	
第6類	過酸化水素	過酸化水素	500KL未満	1
		500KL以上1,000KL未満		
		1,000を超え		

危険物事務処理

(年度)

区 分	令和2年	令和元年	平成30年	平成29年	平成28年
計	124	165	175	164	161
設置許可	3	4	3	7	5
変更許可	18	29	34	33	21
設置完成検査	3	5	1	9	4
変更完成検査	19	29	34	32	19
水圧検査		2	2	1	2
水張検査	1	2	7		10
種類数量変更届	5	3	2	2	2
譲渡引渡届		1	1	1	1
廃止届	18	14	16	10	17
保安監督者選任(解任)届	26	25	21	23	27
設置者等変更届	7	24	15	17	29
休止・再開届	4				3
予防規程認可申請	6	4	9	4	3
仮使用承認申請	14	23	29	21	14
仮貯蔵及び取扱承認申請			1	4	4
条例水圧検査					
条例水張検査					

婦人防火クラブ

(令和3年4月現在)

区 分	所 在 地			クラブ員数 (人)	結 成 年月日
丸亀市婦人防火クラブ	大手町二丁目1-37	消 防	本部内	4,138	昭28.12.14
城 北 //	大手町二丁目1-37	城 北	//	1,400	昭29.06.19
城 乾 //	大手町二丁目1-37	城 乾	//	832	昭29.03.16
土 器 //	大手町二丁目1-37	城 東	//	9	昭29.07.30
城 南 //	大手町二丁目1-37	城 南	//	21	昭29.03.19
郡 家 //	大手町二丁目1-37	郡 家	//	535	昭29.11.24
垂 水 //	大手町二丁目1-37	垂 水	//	490	昭33.07.25
栗 熊 //	大手町二丁目1-37	栗 熊	//	300	平17.06.01
富 熊 //	大手町二丁目1-37	富 熊	//	120	平17.06.01
岡 田 //	大手町二丁目1-37	岡 田	//	200	平17.06.01
飯山南 //	大手町二丁目1-37	飯山南	//	150	平18.04.18
飯山北 //	大手町二丁目1-37	飯山北	//	81	平18.04.18

防 災

消 防 水 利

(令和3年4月1日現在)

区 分	計	消火栓		小計	防火水槽				その他水利		
		水利基準	水利基準不適合		100m ³ 以上	60m ³ 以上 100m ³ 未満	40m ³ 以上 60m ³ 未満	20m ³ 以上 40m ³ 未満	小計	プール	
水 利	計	3,026	2,277	492	236	0	32	194	10	21	21
	北署管轄	2,234	1,898	219	103		15	88		14	14
	南署管轄	792	379	273	133		17	106	10	7	7
耐震性(内数)	北署管轄	16	/	/	16		14	2		/	/
	南署管轄	43	/	/	43		12	31		/	/

区 分	計	北署管轄												南署管轄		
		旧市内	南	土器	郡家	川西	飯野	垂水	本島	牛島	広島	小手島	手島	綾歌	飯山	
消火栓	計	2,277	778	234	260	201	150	139	111	22	2	1	0	0	137	242
		492	29	8	24	44	16	19	20	18	0	36	1	4	175	98
	40mm	0														
		0														
	50mm	0														
		12						1					1		8	2
	65mm	0														
		2													2	
	75mm	85	8	4	2	3	2	3	4	4					18	37
		163	3	3	6	4	1		1	6		25		4	70	40
	100mm	480	156	48	46	64	33	22	31	3					31	46
		315	26	5	18	40	15	18	19	12		11			95	56
	150mm	1,072	313	110	164	88	103	66	39	15		1			69	104
	200mm	436	188	60	11	35	12	35	32						17	46
	250mm	66	25	1	16	7		10	3		2				2	
	300mm	93	63	2	16			3								9
350mm	2	2														
400mm	17	14	3													
450mm	18	9	6	3												
600mm	7			1	4			2								
1,200mm	1			1												
防火水槽	236	65	9	12	3	4	2	5	1			2		44	89	
(上記の内耐震水槽)	59	7	1	1	1	2	1	1	1			1		25	18	
プール	21	7	1	1	2	1	1	1						3	4	

備考 : 消火栓の下段数値は、水利基準不適合数。

消防ポンプ自動車等

(令和3年4月1日現在)

区分	署別	名称	車両番号		メーカー	型式	排気量 (cc)	定員	ポンプ 性能	ポンプ	登録 年月	経過 年数
水槽付 ポンプ車	北署	北1号車	830せ	11-19	日野	I-B	6,950	6	A-2	モリタ	平27.03	6
	南署	南3号車	830す	31-19	日野	II型	5,120	6	A-3	モリタ	令03.03	0
ポンプ車	北署	北2号車	800さ	48-95	トヨタ	CD-I	4,000	6	A-2	モリタ	平17.02	16
	北署	北3号車	830さ	31-19	日野	CD-I	4,000	6	A-2	モリタ	平23.02	10
	北署	北4号車	830さ	41-19	日野	CD-I	4,210	5	A-2	モリタ	平27.10	5
	北署	北5号車	830さ	51-19	日野	CD-I	4,000	5	A-2	モリタ	平30.02	3
	分署	郡1号車	800さ	56-60	トヨタ	CD-I	4,000	6	A-2	モリタ	平18.01	15
	分署	郡2号車	800さ	73-80	日野	CD-I	4,000	5	A-2	長野	平21.02	12
	南署	南1号車	800さ	18-11	日野	CD-I	4,000	5	A-2	モリタ	平31.02	2
	南署	南2号車	830さ	21-19	日野	CD-I	4,000	5	A-2	モリタ	平26.03	7
	南署	南11号車	830さ	11-99	日野	CD-I	4,000	5	A-2	モリタ	平25.01	8
水槽車	南署	南10号車	800は	4-83	三菱	I型	12,880	2	B-2付	ラビット	平19.10	13
救助工作車	北署	北7号車	830さ	71-19	日野	III型	6,400	6	-	-	平22.03	11
	南署	南6号車	830せ	61-19	日野	II型	6,400	6	-	-	平25.02	8
化学車	北署	北8号車	830さ	81-19	日野	II型	6,400	6	A-2	モリタ	平26.02	7
はしご車	北署	北9号車	830さ	91-19	日野	-	8,860	6	-	-	平24.02	9
ホース延長車	南署	南5号車	800さ	23-51	トヨタ	-	1,780	3	-	-	平13.09	19
広報車	本部	北10号車	400た	92-17	ニッサン	-	1,490	5	-	-	平27.6	5
	本部	南9号車	480い	26-37	ホンダ	-	650	4	-	-	平18.02	15
予防調査車	本部	北11号車	800さ	55-59	ニッサン	-	1,780	6	-	-	平17.12	15
	南署	南8号車	880あ	6-41	三菱	-	650	4	-	-	平23.02	10
予防広報車	本部	北12号車	800す	24-74	ニッサン	-	1,590	5	-	-	令02.01	1
防火広報車	本部	-	33と	8-39	トヨタ	-	2,430	8	-	-	平08.06	24
薬液搬送車	北署	北13号車	800さ	83-76	ニッサン	-	2,950	6	-	-	平23.01	10
資機材搬送車	北署	北16号車	880あ	2-16	マツダ	-	650	4	-	-	平19.02	14
	南署	南7号車	800さ	45-46	トヨタ	-	1,780	3	-	-	平16.08	16
指令車	北署	北14号車	800さ	66-59	トヨタ	-	2,690	7	-	-	平19.09	13
	南署	南4号車	830さ	40-00	トヨタ	-	2,690	8	-	-	令02.03	1
救急車	北署	北救急1号車	830す	99-01	トヨタ	高規格	2,690	7	-	-	平31.2	2
	北署	北救急2号車	830さ	99-02	トヨタ	高規格	2,690	7	-	-	平27.02	6
	分署	郡家救急3号車	830さ	99-03	ニッサン	高規格	3,490	7	-	-	平28.02	5
	南署	南救急5号車	830さ	99-05	トヨタ	高規格	2,690	7	-	-	平29.03	4
	南署	南救急6号車	830さ	99-06	ニッサン	高規格	2,480	7	-	-	令02.02	1
	本部	予備車	830す	11-19	トヨタ	高規格	2,690	7	-	-	平23.02	10
燃料補油車	北署	北17号車	800さ	91-38	三菱	-	2,990	3	-	-	平24.10	8
人員搬送車	本部	北15号車	800さ	43-72	トヨタ	-	4,160	29	-	-	平08.05	24
連絡車	分署	-	480す	5-99	ダイハツ	-	650	4	-	-	平28.07	4
機動連絡車	本部	北18号車	800さ	97-10	トヨタ	-	4600	8	-	-	平26.02	7

通 信 施 設

無線設備（デジタル無線）

（令和3年4月1日現在）

区 分	設置場所 移動局種別	計	北署	郡家分署	南署	備 考
基地局	本部	1				20W
	綾歌	1				10W
	小手島	1				10W
	計	3				
移動局	車載	37	21	3	13	5W
	可搬型	4	3	0	1	5W
	半固定	3	1	1	1	5W
	携帯	24	13	2	9	1W
	計	68	38	6	24	

電話設備

		計	本部 北署	南署	郡家分署	備 考		
有 線	119	固 定	8	8		I N S		
		携 帯	4	4		I N S		
		I P	(8)	(8)		固定回線へ相乗り		
		小計	12					
	専用線	指 令 回 線	2				本部～南署 本部～郡家分署	
		救急無線遠隔制御	1				本部～南署	
		市波1無線遠隔制御	1				本部～南署	
		警察電話	1				本部～警察	
		小計	5					
	一 般	固 定	事 務 用	12	6	4	2	I N S
			F A X	5	3	1	1	I N S ア ナ ロ グ
			指令台収容	4	4			I N S
			携帯119転送回線	4	4			I N S
			順次指令	8	8			I N S
			テレホンサービス	16	16			I N S（火災案内）
			消防団メール配信用	1	1			I N S
			インターネット	2	1	1		
	計	52						
	携 帯	事 務 用	6	4	1	1		
救急車積載		5	2	2	1	救急車		
小計		11						
計		80						

消 防 無 線 配 置

(令和3年4月1日)

呼出名称	設置場所	局別	出力 (W)	周波数数			購入年度	備考
				活動波	主運用波	統制波		
まるがめしょうぼう	消防本部	基地	20	4	1	3	平成24	
まるがめしょうぼうあやうた	綾歌	〃	10	〃	〃	〃	〃	
まるがめしょうぼうおてしま	小手島	〃	10	〃	〃	〃	〃	
まるしょうきた1	北署	車載	5	〃	〃	〃	〃	水槽付消防ポンプ自動車
まるしょうきた2	〃	〃	〃	〃	7	〃	〃	消防ポンプ自動車
まるしょうきた3	〃	〃	〃	〃	〃	〃	〃	消防ポンプ自動車
まるしょうきた4	〃	〃	〃	〃	1	〃	〃	消防ポンプ自動車
まるしょうきた5	〃	〃	〃	〃	〃	〃	〃	消防ポンプ自動車
まるしょうきた6	〃	〃	〃	〃	〃	〃	〃	水難救助車
まるしょうきた7	〃	〃	〃	〃	〃	〃	〃	救助工作車Ⅲ型
まるしょうきた8	〃	〃	〃	〃	〃	〃	〃	化学消防ポンプ自動車
まるしょうきた9	〃	〃	〃	〃	〃	〃	〃	はしご付消防自動車
まるしょうきた10	〃	〃	〃	〃	〃	〃	〃	広報車
まるしょうきた11	〃	〃	〃	〃	〃	〃	〃	予防調査車
まるしょうきた12	〃	〃	〃	〃	〃	〃	〃	予防広報車
まるしょうきた13	〃	〃	〃	〃	〃	〃	〃	薬液搬送車
まるしょうきた14	〃	〃	〃	〃	7	〃	〃	指令車
まるしょうきた15	〃	〃	〃	〃	1	〃	〃	人員搬送車
まるしょうきた16	〃	〃	〃	〃	〃	〃	〃	資機材搬送車
まるしょうきた17	〃	〃	〃	〃	7	〃	※	燃料補給車
まるしょうきた18	〃	〃	〃	〃	〃	〃	※	機動連絡車
まるしょうきたきゆうきゆう1	〃	〃	〃	〃	〃	〃	平成31	高規格救急車
まるしょうきたきゆうきゆう2	〃	〃	〃	〃	〃	〃	平成24	高規格救急車
まるしょうきたきゆうきゆう7	〃	〃	〃	〃	〃	〃	〃	
まるしょう100	〃	半固定	〃	〃	1	〃	〃	
まるしょう101	〃	可搬型	〃	〃	〃	〃	〃	
まるしょう102	〃	〃	〃	〃	〃	〃	〃	
まるしょう103	〃	〃	〃	〃	〃	〃	〃	
まるしょう111	〃	携帯	1	〃	7	〃	〃	
まるしょう112	〃	〃	〃	〃	〃	〃	〃	
まるしょう113	〃	〃	〃	〃	〃	〃	〃	
まるしょう114	〃	〃	〃	〃	〃	〃	〃	
まるしょう115	〃	〃	〃	〃	〃	〃	〃	
まるしょう116	〃	〃	〃	〃	〃	〃	〃	
まるしょう117	〃	〃	〃	〃	〃	〃	〃	
まるしょう118	〃	〃	〃	〃	〃	〃	〃	
まるしょう119	〃	〃	〃	〃	〃	〃	〃	
まるしょう120	〃	〃	〃	〃	〃	〃	〃	
まるしょう121	〃	〃	〃	〃	〃	〃	〃	
まるしょう122	〃	〃	〃	〃	〃	〃	〃	
まるしょう123	〃	〃	〃	〃	〃	〃	〃	
まるしょうぐんげ1	郡家分署	車載	5	〃	1	〃	〃	消防ポンプ自動車
まるしょうぐんげ2	〃	〃	〃	〃	〃	〃	〃	消防ポンプ自動車
まるしょうぐんげきゆうきゆう3	〃	〃	〃	〃	〃	〃	〃	高規格救急車
まるしょう300	〃	半固定	〃	〃	〃	〃	〃	
まるしょう311	〃	携帯	1	〃	7	〃	〃	
まるしょう312	〃	〃	〃	〃	〃	〃	〃	
まるしょうみなみ1	南署	車載	5	〃	1	〃	〃	消防ポンプ自動車
まるしょうみなみ2	〃	〃	〃	〃	〃	〃	〃	消防ポンプ自動車
まるしょうみなみ3	〃	〃	〃	〃	〃	〃	〃	水槽付消防ポンプ自動車

呼出名称	設置場所	局別	出力 (W)	周波数数			購入年度	備考
				活動波	主運用波	統制波		
まるしょうみなみ4	〃	〃	〃	〃	7	〃	〃	指 令 車
まるしょうみなみ5	〃	〃	〃	〃	1	〃	〃	ホ ー ス 延 長 車
まるしょうみなみ6	〃	〃	〃	〃	〃	〃	〃	救 助 工 作 車 II 型
まるしょうみなみ7	〃	〃	〃	〃	〃	〃	〃	資 機 材 搬 送 車
まるしょうみなみ8	〃	〃	〃	〃	〃	〃	〃	予 防 調 査 車
まるしょうみなみ9	〃	〃	〃	〃	〃	〃	〃	広 報 車
まるしょうみなみ10	〃	〃	〃	〃	〃	〃	〃	水 槽 車
まるしょうみなみ11	〃	〃	〃	〃	〃	〃	〃	消 防 ポ ン プ 自 動 車
まるしょうみなみきゅうきゅう5	〃	〃	〃	〃	〃	〃	〃	高 規 格 救 急 車
まるしょうみなみきゅうきゅう6	〃	〃	〃	〃	〃	〃	〃	高 規 格 救 急 車
まるしょう200	〃	半固定	〃	〃	〃	〃	〃	
まるしょう201	〃	可搬型	〃	〃	〃	〃	〃	
まるしょう211	〃	携帯	1	〃	7	〃	〃	
まるしょう212	〃	〃	〃	〃	〃	〃	〃	
まるしょう213	〃	〃	〃	〃	〃	〃	〃	
まるしょう214	〃	〃	〃	〃	〃	〃	〃	
まるしょう215	〃	〃	〃	〃	〃	〃	〃	
まるしょう216	〃	〃	〃	〃	〃	〃	〃	
まるしょう217	〃	〃	〃	〃	〃	〃	〃	
まるしょう218	〃	〃	〃	〃	〃	〃	〃	
まるしょう219	〃	〃	〃	〃	〃	〃	〃	
まるがめ～あやうた		固定	0.2	多重無線			〃	ア プ ロ ー チ 回 線
まるがめ～おてしま		〃	0.004	〃			〃	〃

※ 国有財産無償借受

1 1 9 番 受 信

(令和2年)

区 分	計		1月	2月	3月	4月	5月	6月	7月	8月	9月	10月	11月	12月
		%												
計	9,309		868	774	751	686	633	710	827	853	817	811	760	819
	6,144	66.0	555	514	515	487	403	460	520	578	531	566	497	518
火 災	84		5	8	5	8	12	2	6	13	8	2	10	5
	59	70.2	5	3	4	5	4	2	6	13	5	1	8	3
救 急	5,899		582	489	483	417	411	463	508	532	479	529	465	541
	3,865	65.5	369	322	324	295	272	309	330	357	301	354	300	332
救 助	12		2		1	1	3		1	4				
	8	66.7	2			1	2		1	2				
警 戒	16		1	1	3		1			2	1	3	1	3
	14	87.5	1	1	3					2	1	3	1	2
調 査	5				2		1							2
	4	80.0			2		1							1
訓練・試験	579		33	57	50	21	26	58	43	27	70	55	75	64
	366	63.2	15	37	36	19	15	26	26	16	48	38	46	44
そ の 他	2,714		245	219	207	239	179	187	269	275	259	222	209	204
	1,828	67.4	163	151	146	167	109	123	157	188	176	170	142	136

備考 : 上段数値は、中讃消防指令センターの119番合計数。
 下段数値は、丸亀管轄内からの119番数。
 警戒 風水害、流出油など
 調査 異臭調査、怪煙調査など

出 動 状 況

(年次)

区 分		令和2年	令和元年	平成30年	平成29年	平成28年
計	出 動 回 数	6,200	7,023	6,050	6,234	6,414
	出 動 延 人 員	21,429	22,798	18,694	19,407	18,079
火 災	出 動 回 数	129	112	70	64	26
	出 動 延 人 員	887	664	622	643	427
風水害等の災害	出 動 回 数		3	8	6	5
	出 動 延 人 員		11	16	19	16
演習・訓練等	出 動 回 数	410	411	7	8	7
	出 動 延 人 員	2,973	2,184	100	97	116
救 急	出 動 回 数	4,636	5,261	5,067	5,025	4,965
	出 動 延 人 員	13,908	15,783	15,201	15,075	14,895
救 助 活 動	出 動 回 数	43	41	38	53	37
	出 動 延 人 員	310	347	320	401	252
警 防 調 査	出 動 回 数	426	344	426	256	437
	出 動 延 人 員	1,424	1,091	1,091	828	1,281
火 災 調 査	出 動 回 数	46	42	32	33	54
	出 動 延 人 員	184	168	131	124	226
特 別 警 戒	出 動 回 数	27	31	10	8	8
	出 動 延 人 員	88	86	27	28	28
捜 索	出 動 回 数					
	出 動 延 人 員					
予 防 査 察	出 動 回 数	94	355	345	456	605
	出 動 延 人 員	376	1,065	1,035	1,169	25
誤 報 等	出 動 回 数		3			3
	出 動 延 人 員		8			12
そ の 他	出 動 回 数	389	420	47	45	41
	出 動 延 人 員	1,279	1,391	151	135	123

※2019年以降、火災に非火災及び自動火災報知設備鳴動による出動を含み、各署より出動した合計を記載。

※2019年以降、演習・訓練等に署内訓練を含むものを記載。

消防相互応援協定等の締結

中讃地区広域市町村圏消防相互応援協定(昭和49年6月1日締結)

善通寺市・琴南町・満濃町・琴平町・多度津町・仲南町・綾歌町・飯山町・仲多度南部消防組合・
飯綾消防組合・丸亀市

消防相互応援協定(昭和50年6月1日締結)

坂出市・丸亀市

香川県消防相互応援協定(昭和61年12月1日締結)

香川県下5市38町6消防組合

香川県防災ヘリコプター応援協定(平成6年4月1日締結)

香川県・香川県下5市38町6消防組合

携帯電話からの119番通報転送等に関する協定(平成10年10月1日締結)

中讃地区6消防本部

香川県消防相互応援協定に基づく高速自動車道等に関する覚書(平成15年3月30日締結)

高松市消防局・坂出市消防本部・善通寺市消防本部・三豊地区広域市町村圏振興事務組合消
防本部・飯綾消防組合消防本部・大川広域消防本部・讃岐地区広域消防本部・丸亀市消防本部

高速自動車道における救急業務、火災消火業務等に関する覚書(平成15年3月30日締結)

高松市消防局・坂出市消防本部・善通寺市消防本部・三豊地区広域市町村圏振興事務組合消
防本部・飯綾消防組合消防本部・大川広域消防本部・讃岐地区広域消防本部・日本道路公団四
国支社・丸亀市消防本部

鉄道災害時の安全対策に関する覚書(平成15年12月1日締結)

高松市消防局・坂出市消防本部・善通寺市消防本部・多度津町消防本部・仲多度南部消防組合
消防本部・三豊地区広域市町村圏振興事務組合消防本部・大川広域消防本部・讃岐地区広域
消防本部・四国旅客鉄道株式会社

鉄道災害時の安全対策に関する覚書（平成15年12月25日締結）

高松市消防局・仲多度南部消防組合消防本部・飯綾消防組合消防本部・大川広域消防本部・讃岐地区広域消防本部・高松琴平電気鉄道株式会社

ガス爆発事故等防止対策に関する協定書（昭和62年7月1日締結）

丸亀警察署・四国瓦斯(株)丸亀支店・社団法人香川県LPガス保安協会丸亀地区会・四国電力(株)丸亀営業所・丸亀市消防本部

災害時における輸送協定書（平成14年11月20日締結）

本島汽船(株)・備讃フェリー(株)・にし観光(有)・丸亀市

中讃地区広域市町村圏消防相互応援協定書の運用に係る申し合わせ書(令和元年11月1日締結)

善通寺市、多度津町、丸亀市

火 災

火災の概要

△：負数（年次）

区	分	単位	令和2年			令和元年 (B)	増減 (A)-(B)	
			計(A)	北署	南署			
出火件数	計	件	46	27	19	42	4	
	建物	〃	17	15	2	17		
	林野	〃	1		1			
	車両	〃	3	2	1	6	△ 3	
	船舶	〃	1	1				
	その他	〃	24	9	15	19	5	
焼損棟数	計	棟	20	18	2	32	△ 12	
	全焼	〃	2	2		12	△ 10	
	半焼	〃	1		1	1		
	部分焼	〃	8	8		2		
	ぼや	〃	9	8	1	17	△ 8	
焼損面積	建物	床面積	m ²	588	462	126	1,826	△ 1,238
		表面積	〃	72	71	1	7	65
	林野	a	3		3			
死者	人	1	1		1			
負傷者	〃	7	5	2	5	2		
り災世帯	世帯	18	18		14	4		
り災人員	人	34	34		34			
損害額	計	千円	34,477	31,936	2,541	57,657	△ 23,180	
	建物	〃	33,989	31,724	2,265	56,949	△ 22,960	
	林野	〃						
	車両	〃	150	111	39	486	△ 336	
	船舶	〃	100	100				
	その他	〃	238	1	237	222	16	
	爆発	〃						
出火率（人口1万人当りの出火件数）	人	4.2	3.3	6.9	3.8	0.5		
全火災1件当りの損害額	千円	750	1,183	134	1,373	△ 623		
建物火災1件当りの	損害額	千円	1,999	2,115	1,133	3,350	△ 1,351	
	焼損面積	m ²	34.6	30.8	63.0	107.4	△ 73	
1ヶ月平均火災件数	件	3.83	2.3	1.6	3.5	0.3		

月別火災発生

(年次)

区分	単位	令和2年													
		計	1月	2月	3月	4月	5月	6月	7月	8月	9月	10月	11月	12月	
出火件数	計	件	46	5	1	4	7	3	5	2	8	5	1	3	2
	北署	〃	27	2		3	5	2	1	1	3	4	1	3	2
	南署	〃	19	3	1	1	2	1	4	1	5	1			
	建物	件	17	1		1	5	1	1	2		1	1	2	2
	林野	〃	1	1											
	車両	〃	3	1		1	1								
	船舶	〃	1								1				
	その他	〃	24	2	1	2	1	2	4		7	4		1	
焼損棟数	計	棟	20	1		2	7	1	1	2		1	1	2	2
	全焼	〃	2			1	1								
	半焼	〃	1				1								
	部分焼	〃	8				4			1				1	2
	ぼや	〃	9	1		1	1	1	1	1		1	1	1	
焼損面積	建物	床面積	m ²	588		161	343	1		9				73	1
		表面積	〃	72			55			1					16
	林野	a	3	3											
死者	人	1			1										
負傷者	〃	7				4	1				1		1		
り災世帯	計	世帯	18			1	8		1	3			1	3	1
	全損	〃	3			1	1							1	
	半損	〃													
	小損	〃	15				7		1	3			1	2	1
り災人員	人	34			1	19		1	5			1	6	1	
損害額	計	千円	34,477	39		9,997	10,464	535	3	509	103	26	8	11,897	896
	建物	〃	33,989			9,896	10,454	302	2	509		25	8	11,897	896
	林野	〃													
	車両	〃	150	39		101	10								
	船舶	〃	100								100				
	その他	〃	238						233	1	3	1			
	爆発	〃													

年別火災発生

(年次)

区 分		単位	令和2年	令和元年	平成30年	平成29年	平成28年	
出火件数	計	件	46	42	32	33	39	
	北 署	〃	27	26	21	24	23	
	南 署	〃	19	16	11	9	16	
	建 物	件	17	17	10	13	17	
	林 野	〃	1		1	1	2	
	車 両	〃	3	6	3	4	5	
	船 舶	〃	1					
	そ の 他	〃	24	19	18	15	15	
焼損棟数	計	棟	20	32	15	18	24	
	全 焼	〃	2	12	5	6	6	
	半 焼	〃	1	1		1	2	
	部 分 焼	〃	8	2	5	5	8	
	ぼ や	〃	9	17	5	6	8	
焼損面積	建物	床面積	m ²	588	1,826	531	628	548
		表面積	〃	72	7	9	8	107
	林 野	a	3				3	
死 者		人	1	1		2		
負 傷 者		〃	7	5	2	6	8	
り災世帯	計	世帯	18	14	11	10	14	
	全 損	〃	3	7	3	1	6	
	半 損	〃				1		
	小 損	〃	15	7	8	8	8	
り災人員		人	34	34	28	23	26	
損害額	計	千円	34,477	57,657	17,659	38,156	71,955	
	建 物	〃	33,989	56,949	15,249	34,790	71,219	
	林 野	〃						
	車 両	〃	150	486	470	2,999	55	
	船 舶	〃	100					
	そ の 他	〃	238	222	1,940	307	681	
	爆 発	〃				60		

出火原因

(年次)

区 分	火 災 種 別						損害額
	計	建 物	林 野	車 両	船 舶	その他	(千円)
計	46	17	1	3	1	24	34,477
たばこ	6	3		1		2	31
こんろ	4	4					341
かまど							
風呂かまど							
炉							
焼却炉							
ストーブ	2	2					8,164
こたつ							
ボイラー							
煙突・煙道							
排気管	1			1			101
電気機器	1	1					11,897
電気装置	1					1	
電灯・電話等の配線	1	1					191
内燃機関							
配線器具	1				1		100
火あそび	1	1					25
マッチ・ライター							
たき火	9		1			8	234
溶接機・切断機							
灯火							
衝突の火花	1			1			39
取灰							
火入れ	9	2				7	2,376
放火	1					1	2
放火の疑い	1					1	1
その他	2					2	1
不明・調査中	5	3				2	10,974

曜日別時間別出火件数

(年次)

区分	出火件数									焼損棟数	り災世帯	焼損面積		損害額 (千円)
	計	日	月	火	水	木	金	土	不明			建物 (㎡)	林野 (a)	
計	46	4	8	8	3	4	12	7	0	20	18	588	3	34,477
0時	0													
1時	0													
2時	1			1						1	1			8
3時	1						1			1	1	1		11
4時	0													
5時	1				1					1	1			2
6時	1							1		1	1			23
7時	1						1							101
8時	3	1		1			1			6	8	282		20,061
9時	4			1	1		2			2				230
10時	2				1		1							10
11時	5		2			1	2			1		1		535
12時	6	1	2				2	1		1				885
13時	3							3		1	1	8		193
14時	4		1			2		1		1		126	3	2,174
15時	2	1		1						1				25
16時	2					1	1			1	3	9		318
17時	3		1	1				1			1			
18時	0													
19時	1			1										2
20時	4	1	1	1			1			2	1	161		9,898
21時	1			1										
22時	0													
23時	0													
不明	1		1											1

建物用途別出火件数

(※建物火災のみの計上)

(年次)

区分	令和2年			令和元年	平成30年	平成29年	平成28年
	件数	損害額					
		(千円)	%				
計	17	33,989	100	17	10	13	17
一般住宅	5	18,276	53.77	7	4	7	6
共同住宅	4	11,918	35.06	1	2	3	2
併用住宅							
工場・作業場	1			3	1	1	3
倉庫	1	885	2.60	2	1	1	2
物品販売店舗	1	25	0.07	1			1
飲食・料理店				1	1		1
事務所	1						
車庫							1
複合用途(特定)	2	509	1.50				
複合用途(非特定)					1		
劇場・公会堂							
神社・寺院						1	
遊技・球技場							
旅館・ホテル							
病院・診療所				1			
社会福祉施設				1			
学校・幼稚園							
空家							
その他	2	2,376	6.99				1

損害額別出火件数

(年次)

区 分	令和2年		令和元年	平成30年	平成29年	平成28年
	出火件数	%				
計	46	100%	42	32	33	39
1 万円未満	29	63%	23	23	22	25
1 万円以上	5	11%	7	3	4	2
10 "	8	17%	5	2	1	6
100 "	1	2%	2		4	2
300 "			1			1
500 "	2	4%	3		1	1
1,000 "	1	2%				2
2,000 "				2	1	3
3,000 "			1			1
4,000 "						
5,000 "				2		

覚知別出火件数

(年次)

区 分	令和2年		令和元年	平成30年	平成29年	平成28年
	出火件数	%				
計	46	100%	42	32	33	39
火災報知専用電話(加入119)	5	11%	15	8	7	9
火災報知専用電話(携帯119)	29	63%	14	21	18	17
加入電話(加入)	1	2%	2		2	1
加入電話(携帯)				2	1	1
警察電話		0%	1	1		
駆けつけ通報						
事後聞知	9	20%	9		4	7
その他の	2	4%	1		1	4

死傷者

(年次)

区 分		令和2年	令和元年	平成30年	平成29年	平成28年
死 者	計	1	1	0	2	0
	応急消火義務者	1			1	
	その他の者		1		1	
負 傷 者	計	7	5	2	6	8
	消防吏員					
	消防団員					1
	消防活動に関係ある者					
	応急消火義務者	6	5	2	6	7
	消防協力者					
	その他の者	1				

初期消火

(年次)

区分	出火件数	初期消火したもの			水水 バ 道 ケ ツ水	消 火 器	固 定 消 火 設 備	そ の 他	初期消火なし
		計	成功	失敗					
計	46	31	11	20	14	6	11	15	
建 物	17	13	7	6	7	5	1	4	
林 野	1	1		1			1		
車 両	3	3	1	2	1	1	1		
船 舶		1		1	1				
その他	24	13	3	10	5		8	11	

令和2年 主な火災

損害額200万円以上、林野火災で焼損面積200㎡以上又は死者の発生した火災)

月 日	出火時分	出火場所	火災種別	用途	焼損面積 (㎡)	焼 損 棟 数					死者	負傷者	損害額 (千円)
						計	全焼	半焼	部分焼	ぼや			
3月31日	20:20	郡家町	建物	一般住宅	161	2	1			1		9,896	
4月3日	8:55	金倉町	建物	一般住宅	209	4	1		2	1		8,164	
4月30日	14:00	綾歌町	建物	納屋	126	1		1				2,074	
11月22日	8:17	中府町	建物	共同住宅	73	1			1		1	11,897	

火災の推移

(年次)

区分	火災の種別						焼損棟数					焼損面積		死者	負傷者	り災世帯	り災人員	損害額	全火災1件 当りの損 害額	建物火災1件当りの		1ヶ月 平均火 災件数	出火率	
	計	建物	林野	車両	船舶	その他	計	全	半	部	ぼや	建物	林野							損害額	焼損面積		丸亀市	香川県
単位	件						棟					m ²	a	人	世帯	人	千円		m ²	件				
昭和27年	12	12					17	10	5	2		1,733				25		1,040	86	86	144	1.0	2.9	
昭和28年	13	13					14	4	4	6		211		2	13		724	55	55	16	1.1	3.2		
昭和29年	21	16		5			12	1	6	5		162		1	17		1,517	72	79	10	1.8	3.7		
昭和30年	31	28		2	1		21	10	2	9		746		1	2	27	5,795	186	204	27	2.6	5.0		
昭和31年	32	28		3	1		25	6	4	15		1,404			10	28	12,313	384	439	50	2.6	5.3		
昭和32年	23	19	1	2		1	22	7	1	14		356	99		3	21	67	4,995	217	250	19	1.9	3.8	
昭和33年	21	20		1			30	11	3	16		607		3	9	29	84	4,363	207	212	30	2.8	3.5	
昭和34年	30	24	1			5	24	7	5	12		890	5		1	9	52	5,095	169	83	91	2.5	5.0	
昭和35年	33	30	1			2	27	11	1	15		508	56	1	1	10	24	2,749	83	91	17	2.8	5.4	
昭和36年	28	25		1		2	37	12	4	21		1,020		1	4	9	31	13,978	499	557	41	2.3	4.7	
昭和37年	31	20	2	6		3	31	9	7	15		1,011	201		1	9	36	10,611	342	510	51	2.6	5.1	
昭和38年	26	20		1	2	3	50	29	7	14		2,601			6	12	55	45,755	1,759	2,283	130	2.2	4.3	
昭和39年	32	29		2	1		35	13	10	12		1,060		2	5	14	21	13,098	409	451	37	2.7	5.3	
昭和40年	34	27	5	1		1	62	24	9	29		2,629	529	1	6	30	90	42,137	1,239	1,555	97	2.8	5.7	
昭和41年	40	28		9		3	34	11	8	15		782			10	11	31	10,994	274	379	28	3.3	6.7	4.2
昭和42年	38	25	1	6		6	45	22	6	17		1,847	62		5	15	51	56,413	1,485	2,242	74	3.1	6.3	5.5
昭和43年	24	19	2		1	2	38	14	4	20		1,439	7		7	10	41	39,105	1,629	1,917	81	2.0	4.0	4.9
昭和44年	22	17	1	1		3	17	3	4	10		573	200	3	2	21	52	11,359	516	645	33.7	1.8	3.7	5.2
昭和45年	26	21	1	3		1	33	8	4	21		952	697		2	13	53	33,279	1,279	1,451	45.3	2.1	4.2	6.3

区 分	火 災 の 種 別						焼 損 棟 数					焼 損 面 積		死者	負 傷 者	り 災 害 帯	り 災 人 員	損 害 額	全 火 災 1 件 当 り の 損 害 額	建 物 火 災 1 件 当 り の		1 ヶ 月 平 均 火 災 件 数	出 火 率		
	計	建 物	林 野	車 両	船 舶	そ の 他	計	全	半	部	ぼ や	建 物	林 野							損 害 額	損 害 額		焼 損 面 積	丸 亀 市	香 川 県
昭和46年	42	33		5	2	2	52	17	3	32		1,521			9	39	119	65,844	1,568	1,926	45.0	3.6	7.0	6.0	
昭和47年	37	29		5		3	41	7	3	31		306		1	4	27	92	7,363	199	228	11.0	2.7	6.0	5.7	
昭和48年	48	41		2		5	59	18	3	38		1,158			5	24	86	28,026	584	679	28.2	4.0	7.4	8.4	
飯 綾 消 防	3	2				1	2		1	1													(3.2)		
昭和49年	34	24	2	3		5	36	10	3	23		645	3,621		7	27	82	32,219	948	635	26.9	2.8	5.2	8.1	
飯 綾 消 防	16	13	3				13	4	2	7													1.3	(7.6)	
昭和50年	36	27	2	3		4	33	7	2	24		1,130	12	1	3	27	104	42,715	1,187	1,559	41.9	3.0	5.4	6.4	
飯 綾 消 防	22	12	5			5	12	6		6		811	47		3	12		23,584	1,072				1.8	(10.1)	
昭和51年	45	32	2	4	1	6	62	10	7	45		1,655	77	1	9	38	121	48,015	1,067	1,443	51.7	3.8	6.7	6.8	
飯 綾 消 防	18	8	3	2		5	8	6	1	1		79	26		1	4		1,520	84	93			1.5	(8.1)	
昭和52年	57	38	5	3	1	10	69	13	10	46		1,801	38		16	35	112	126,594	2,220	3,309	47.4	4.8	8.3	7.0	
飯 綾 消 防	20	3	12	4		1	3	2		1		391	5358	1	3	2		19,745	987	4,879			1.7	(8.3)	
昭和53年	46	31	1	2	1	11	47	9	3	35		808	10		7	27	74	43,284	941	1,324	26.0	3.8	6.7	8.3	
飯 綾 消 防	29	11	10			8	11	7	1	3		752	67	1	5	6		12,369	427	1,056			2.4	(12.4)	
昭和54年	38	33	1	1		3	44	10	2	32		1,182	3	2	7	22	75	71,479	1,881	2,152	35.8	3.2	5.4	6.6	
飯 綾 消 防	18	9	2	1		6	9	5	2	2													1.5	(7.6)	
昭和55年	39	28	1	2		8	33	3	2	28		681	3		2	28	97	67,050	1,719	2,367	24.3	3.3	5.4	6.3	
飯 綾 消 防	22	14	2	1		5	14	4	1	9													1.8	(9.2)	
昭和56年	64	46		5		13	75	17	13	45		2,541		2	22	57	193	151,342	2,365	3,277	55.2	5.3	8.9	6.8	
飯 綾 消 防	16	7	3			6	7	2		5													1.3	(6.6)	
昭和57年	55	39	1	3		12	49	9	4	36		1,873	2	2	6	36	105	130,065	2,365	3,279	48.0	4.6	7.6	7.0	
飯 綾 消 防	21	9	1	2		9	9	4		5													1.8	(8.5)	

区 分	火 災 の 種 別						焼 損 棟 数					焼 損 面 積		死者	負 傷 者	り 災 世 帯	り 災 人 員	損 害 額	全 火 災 1 件 当 り の 損 害 額	建 物 火 災 1 件 当 り の		1 ヶ 月 平 均 火 災 件 数	出 火 率	
	計	建 物	林 野	車 両	船 舶	そ の 他	計	全	半	部	ぼ や	建 物	林 野							損 害 額	損 害 額		焼 損 面 積	丸 亀 市
昭和58年	62	35	3	7		17	51	14	1	36		887	3,915	1	5	33	107	44,466	717	964	25.3	5.2	8.5	7.6
飯 綾 消 防	26	13	4			9	13	6	1	6												2.1	(10.5)	
昭和59年	55	35	2	6		12	63	15	4	44		1,336	1	3	9	37	110	84,080	1,529	2,236	38.2	4.6	7.5	7.3
飯 綾 消 防	21	7	5			9	7	3	1	3												1.8	(8.4)	
昭和60年	40	25	5	2		8	28	3	3	22		3,055	26,220		9	16	72	198,926	4,973	6,749	122.2	3.3	5.4	6.1
飯 綾 消 防	21	14	1	2		4	14	4		10		565	2	1	2	7		27,030	1,287	1,921	40.3	1.8	(8.3)	
昭和61年	48	32	2	1	2	11	38	7	3	28		883	31	3	11	27	88	122,543	2,553	3,789	27.6	4.0	6.4	6.1
飯 綾 消 防	17	9	1			7	9	2	3	4		554	10		1	5		20,664	1,216	2,296	61.5	1.4	(6.7)	
昭和62年	34	23	4	1		6	29	4	5	20		1,236	73	1	5	15	78	68,219	2,006	2,821	53.7	2.8	4.5	4.9
飯 綾 消 防	22	13				9	13	2		11		176				7		11,711	532	808	13.5	1.8	(8.6)	
昭和63年	43	29	3	3		8	34	8	6	20		1,243	21	1	5	27	93	71,078	1,653	2,442	42.9	3.6	5.7	4.7
飯 綾 消 防	17	9	1	1		6	9	2	1	6		213			2	5		13,640	802	1,516	23.6	1.4	(6.7)	
平成01年	35	31	2	1		1	45	8	5	32		1,160	13	1	9	39	115	78,012	2,229	2,514	37.4	2.9	4.6	4.3
飯 綾 消 防	11	5	2			4	5	1	1	3		176	27		1	1	4	35,316	3,211	7,005	35.2	0.9	(4.3)	
平成02年	42	31		3		8	40	5	2	33		1,190		1	17	27	84	66,393	1,581	2,081	38.4	3.5	5.5	4.7
飯 綾 消 防	15	10	1			4	9	4		5		483	1		1	8	18	41,493	2,766	4,149	48.3	1.3	(5.9)	
平成03年	43	24		13	1	5	40	9	6	25		803	3	1	6	28	85	52,334	1,217	1,968	33.5	3.6	5.6	4.8
飯 綾 消 防	8	6				2	6	4		2		339			1	3	10	7,403	925	1,234	56.5	0.7	(3.1)	
平成04年	44	31	2	6		5	39	5	5	29		672	3	2	9	24	73	71,031	1,614	2,245	21.7	3.7	5.7	4.1
飯 綾 消 防	17	11	2			4	11	4	1	6		728	3		4	5	15	21,696	1,276	1,972	66.1	1.4	(6.4)	
平成05年	33	23	1	4		5	32	7	2	23		705	1	1	2	19	55	75,632	2,292	3,153	30.7	2.8	4.3	4.1
飯 綾 消 防	12	4	1			7	4	3		1		207	2			2	7	15,636	1,303	3,909	15.8	1	(4.5)	

区 分	火 災 の 種 別						焼 損 棟 数					焼 損 面 積		死者	負傷者	り災世帯	り災人員	損害額	全火災1件 当りの損 害額	建物火災1件当りの		1ヶ月 平均火 災件数	出火率	
	計	建物	林野	車両	船舶	その他	計	全	半	部	ぼや	建 物	林 野							損害額	焼損面積		丸亀市	香川県
平成06年	35	23	1	4		7	28	7	2	19		948	35	1	7	17	58	100,678	2,877	4,330	41.2	2.9	4.5	5.2
飯綾消防	21	12	4			5	12	3		9		1,717	371	1	3	6	28	53,297	2,538	4,219	143	1.8	(7.7)	
平成07年	29	20	1	4		4	28	9	4	8	7	1,027	6,630	1	5	14	41	157,598	5,434	4,282	51.4	2.4	3.7	5.1
飯綾消防	15	6	3			6	6	3	1		2	830			2	6	19	53,487	3,566	8,671	88.3	1.3	(5.4)	
平成08年	34	21	3	6		4	30	5	4	18	3	1,182	67	3	4	20	57	57,827	1,701	2,739	56.3	2.8	4.3	5.0
飯綾消防	16	10	2			4	10	7		1	2	956	12		4	9	26	39,888	2,493	3,893	95.6	1.3	(5.7)	
平成09年	33	24		3		6	29	5	4	11	9	1,100		2	12	19	42	147,081	4,457	6,006	45.8	2.8	4.2	4.4
飯綾消防	11	3				8	3			1	2	15				2	7	183	17	5	46.3	0.9	(3.9)	
平成10年	36	23	2	7	1	3	27	2	2	16	7	296	3	2	16	15	35	127,160	3,532	5,219	12.9	3.0	4.5	4.7
飯綾消防	17	10	1			6	10	4		3	3	423	5		1	8	27	41,776	2,457	4,164	42.3	1.4	(5.9)	
平成11年	44	25		7		12	42	9	5	17	11	1,793		5	8	22	53	100,317	2,280	3,876	71.7	3.7	5.5	4.5
飯綾消防	8	4				4	4	1			3	68			3	1	1	1,346	168	337	13.5	0.7	(2.8)	
平成12年	31	22		4	1	4	31	6	1	16	8	753			3	15	44	44,709	1,442	1,901	34.2	2.6	3.9	5.1
飯綾消防	15	6	2			7	13	5	3	3	2	1,163	2			1	4	77,485	5,166	12,829	154	1.3	(5.2)	
平成13年	26	20		3	1	2	26	7	3	11	5	749	2	1	4	13	39	37,138	1,428	1,633	37.6	2.2	3.3	4.6
飯綾消防	17	8	1	4		4	10	4		6		730		1	1	5	11	28,643	1,685	3,451	84.6	1.4	(6.0)	
平成14年	49	28	4	7		10	30	4	3	21	2	731	16,145	1	17	18	68	173,076	3,532	2,058	26.1	4.1	6.1	5.5
飯綾消防	22	11	2	3		6	13	7		3	3	468	6	1	3	6	16	16,993	772	1,421	42.5	1.8	(7.7)	
平成15年	31	19	1	6	2	3	26	7	1	14	4	963	2	2	7	16	39	92,340	2,979	3,915	50.7	2.6	3.9	4.0
飯綾消防	7	2	1			4	2	1	1			42	5		2	1	1	1,857	265			0.6	(2.4)	
平成16年	36	28			1	7	44	13	6	18	7	1,762		5	7	34	62	118,685	3,297	3,440	62.9	3	4.4	4.5
飯綾消防	17	6	3	1		7	10	6	1	2	1	603	10			4	12	23,126	1,360	3,837	100.5	1.4	(5.9)	

区 分	火 災 の 種 別						焼 損 棟 数					焼 損 面 積		死者	負 傷 者	り 災 世 帯	り 災 人 員	損 害 額	全 火 災 1 件 当 り の 損 害 額	建 物 火 災 1 件 当 り の		1 ヶ 月 平 均 火 災 件 数	出 火 率	
	計	建 物	林 野	車 両	船 舶	そ の 他	計	全	半	部	ぼ や	建 物	林 野							損 害 額	焼 損 面 積		丸 亀 市	香 川 県
平成17年	47	33	1	5		8	41	10	6	13	12	1,887	4	2	8	23	84	155,136	3,301	4,593	57.2	3.9	4.3	4.7
平成18年	52	32	1	9	2	8	42	10	2	14	16	1,447	8	1	8	25	60	155,283	2,986	4,694	45.2	4.3	4.7	4.4
平成19年	54	30	1	10		13	42	14	2	16	10	2,244	1	4	5	28	67	160,505	5,758	10,042	145	5.0	4.9	5.0
平成20年	32	23		4		5	38	15	3	5	15	1,902		1	4	23	61	130,701	8,743	12,781	183	2.7	4.9	4.5
平成21年	44	26		11		7	39	7	5	13	14	1,000		3	6	20	50	88,221	4,503	8,581	78	3.7	3.9	4.3
平成22年	45	27	4	7		7	29	2	3	13	11	368	15		11	17	48	30,199	671	1,061	13.6	3.8	4.1	4.3
平成23年	24	17	1	3		3	20	4	1	4	11	519	15	1	3	15	126	23,518	980	1,188	30.5	2.0	2.2	4.3
平成24年	25	15		5		5	17	1		4	12	53		1	9	11	30	3,501	140	196	3.5	2.1	2.3	3.3
平成25年	34	25		1		8	35	10	3	13	9	1,439		3	17	27	66	54,303	1,597	2,169	57.6	2.8	3.1	3.9
平成26年	27	17		6		4	23	6	1	9	7	673		1	5	18	38	48,905	1,811	2,773	39.6	2.3	2.4	3.5
平成27年	32	22		1		9	31	10	1	6	14	1,060		2	9	15	41	38,453	1,202	1,745	38.2	2.7	2.9	3.2
平成28年	39	17	2	5		15	24	6	2	8	8	548	3		8	14	26	71,955	1,845	5,935	32.2	3.3	3.5	3
平成29年	33	13	1	4		15	18	6	1	5	6	628		2	6	10	23	38,156	1,156	5,935	48.3	2.8	2.9	3.4
平成30年	32	10	1	3		18	30	5	15	5	5	531			2	11	28	17,659	552	1,542	53.1	2.7	2.9	3.4
令和元年	42	17		6		19	32	12	1	2	17	1,826		1	5	14	34	57,657	1,373	3,350	107.4	3.5	3.8	3.4
令和2年	46	17	1	3	1	24	20	2	1	8	9	588	3	1	7	18	34	34,477	750	1,999	34.6	3.8	4.2	-

※平成16年までの丸亀市出火率の（）内の数字は、旧飯綾消防署の数値

主な火災の記録

区分	出火日時		出火場所		火災種別	焼損面積 m ² (林野α)	焼損棟数				損害額 (千円)
	月日	時分	所在地	業態			全	半	部	ぼや	
昭和27	02.04	16:20	塩屋町	造船・製材所	建物	815	2				2,770
昭和36	02.14	01:20	本町	家具製造販売元	〃	1,716	9		3		60,494
昭和38	08.24	01:00	富屋町	洋服店	〃	743	14	1	7		22,924
〃	09.24	01:30	北平山町	製材所	〃	1,034	4	1			14,153
昭和42	02.27	17:45	土器町	〃	〃	1,181	14	1			40,429
昭和43	11.21	21:51	幸町	印刷工場	〃	321	3	1	3		16,100
昭和45	02.20	14:15	土器町青の山	-	林野	656					2,784
〃	05.21	16:30	浜町	建材倉庫	建物	294	1		1		10,194
昭和46	03.12	13:20	福島町	飲食店	〃	83	2	1	1		10,030
〃	11.13	04:50	北平山町	寺院	〃	419	2		1		33,954
昭和48	08.03	03:20	川西町北	住宅	〃	252	2		1		10,269
昭和49	06.09	15:30	広島町市井	-	林野	3,200					15,680
飯綾消防	01.16	19:15	飯山町西坂元	印刷工場	建物	878	1		2		9,460
飯綾消防	12.13	05:32	飯山町東坂元	家具製造業	〃	1,112	1				70,750
昭和50	07.15	17:13	西平山町	青果物選果場	〃	452	1	2	1		26,796
昭和51	09.04	09:40	〃	複合倉庫	〃	875	1	1	22		33,780
昭和52	01.24	16:17	南条町	作業場	〃	324	2	1	2		19,275
〃	02.02	04:52	松屋町	住宅	〃	277	4		4		11,198
〃	03.02	00:12	塩飽町	〃	〃	126		1	3		15,223
〃	10.06	23:13	瓦町	校舎	〃	297		1	1		32,309
飯綾消防	04.19	12:35	飯山町東坂元	(坂出市から延焼)	林野	5,197					5,049
飯綾消防	08.31	18:00	綾歌町岡田下	住宅	建物	213	1		1		10,466
昭和54	06.01	16:35	川西町南	店舗併用住宅	〃	145	1				11,043
〃	10.01	07:15	福島町	倉庫	〃	142	1		1		26,583

区 分	出火日時		出火場所		火災 種別	焼損面積 m ² (林野α)	焼損棟数				損害額 (千円)
	月日	時分	所 在 地	業 態			全	半	部	ぼや	
飯綾消防	11.08	06:50	綾歌町富熊	住宅	〃	199	1				14,289
昭和55	04.07	07:18	北平山町二丁目	作業場	建物	155			1		33,484
〃	12.10	16:55	田村町	住宅	〃	227	1		1		18,162
昭和56	01.10	06:45	原田町	店舗併用住宅	〃	98	1	1	1		11,026
〃	01.10	08:01	塩屋町	住宅	〃	416	5	1	3		16,869
〃	10.06	01:10	飯野町	倉庫	〃	82		1	1		13,243
〃	10.13	01:55	金倉町	工場	〃	788	3		3		46,337
〃	10.21	16:53	西平山町	店舗併用住宅	〃	108		1			10,004
昭和57	03.24	22:30	原田町	店舗	〃	626	1		1		74,355
〃	04.20	19:14	郡家町	作業場	〃	243	1	1	1		11,330
〃	08.12	10:40	金倉町	納屋併用住宅	〃	258	1		1		11,363
飯綾消防	04.08	16:20	飯山町川原	住宅	〃	147	1				14,225
昭和58	03.20	01:53	大手町三丁目	店舗	〃	124	1		2		13,697
〃	09.05	09:10	本島町小阪山	-	林野	3,900					3,612
飯綾消防	06.10	17:20	綾歌町富熊	住宅	建物	367	1				20,692
飯綾消防	11.25	21:30	綾歌町栗熊西	住宅	〃	186	1				14,241
昭和59	02.21	05:07	飯野町東分	住宅	〃	130	1		2		11,604
飯綾消防	03.23	01:25	飯山町東坂元	住宅	〃	125	2				13,090
昭和60	01.14	01:50	昭和町	工場	〃	2,352			1		93,622
〃	01.23	03::10	風袋町	飲食店	〃	202		1			45,372
〃	11.30	13:53	川西町南	住宅	〃	58		1			10,414
〃	12.21	14:45	広島町釜ノ越王頭山	-	林野	26,200					28,000
飯綾消防	10.21	18:15	綾歌町岡田西	住宅	建物	232	2				11,671
昭和61	01.21	23:17	原田町	店舗	〃	187		1			40,498
〃	06.05	21:30	昭和町	工場	〃	0		1			13,887
〃	09.27	04:30	幸町二丁目	住宅	〃	175	1				21,073

区 分	出火日時		出火場所		火災 種別	焼損面積 m ² (林野α)	焼損棟数				損害額 (千円)
	月日	時分	所 在 地	業 態			全	半	部	ぼや	
昭和61	11.02	06:20	南条町	作業場併用住宅	〃	112			2		15,409
飯綾消防	07.31	20:20	綾歌町岡田東	住宅	〃	238	1				11,910
昭和62	01.20	01:38	中津町	住宅	建物	216	1		1		11,266
〃	12.18	12:05	塩屋町一丁目	寄宿舎	〃	384		1			20,110
昭和63	02.03	18:58	港町	店舗併用住宅	〃	119	1		1		10,733
飯綾消防	06.06	19:30	飯山町東坂元	住宅	〃	166	2				12,778
平成01	03.14	00:30	塩屋町五丁目	住宅	〃	79	1		2		13,427
平成02	02.02	17:02	富士見町五丁目	作業場	〃	281	1		1		12,820
〃	06.26	00:40	郡家町	倉庫併用住宅	〃	292	1		3		15,512
〃	07.06	17:10	川西町北	住宅	〃	95	1		1		13,532
〃	11.25	15:48	土器町	〃	〃	196		1			14,739
飯綾消防	04.不明	不明	飯山町東坂元	〃	〃	146	1	1			20,044
飯綾消防	4.02	22:10	綾歌町岡田西	〃	〃	114	1				15,067
平成03	02.17	00:50	三条町	店舗併用住宅	〃	130	1				13,295
平成04	04.23	07:49	中津町	住宅	〃	111	1		1		10,815
〃	12.24	11:49	郡家町	〃	〃	56		1			10,799
平成05	07.02	09:48	金倉町	事務所	〃	130	1		1		17,517
〃	11.24	19:35	土器町東三丁目	店舗併用住宅	〃	86	1				18,535
平成06	07.10	09:52	蓬萊町	倉庫	〃	40			2		40,198
飯綾消防	09.02	21:30	飯山町下法軍寺	製材業	〃	1,555	1		1		45,801
平成07	01.06	09:47	津森町	住宅	〃	62		1			16,294
〃	01.22	17:00	飯野町	納屋	〃	352	2				13,602
〃	04.08	11:24	本島町小阪山	-	林野	6,630					70,928
〃	04.21	00:41	御供所町一丁目	住宅	建物	106	1		1		16,294
〃	10.22	11:25	広島町	〃	〃	99	2			2	10,082
〃	11.02	01:29	飯野町東分	〃	〃	92		1		1	12,448

区 分	出火日時		出火場所		火災 種別	焼損面積 ㎡ (林野α)	焼損棟数				損害額 (千円)
	月日	時分	所 在 地	業 態			全	半	部	ぼや	
飯綾消防	02.10	22:10	飯山町東坂元	〃	〃	125	1				21,680
飯綾消防	12.23	18:00	綾歌町富熊	納屋	〃	84	3				21,710
平成08	05.27	06:15	郡家町	事務所併用住宅	〃	513		1			20,721
飯綾消防	01.10	08:40	綾歌町栗熊西	住宅	建物	168	2				10,659
飯綾消防	09.21	00:20	綾歌町栗熊	住宅	〃	201	1				12,026
平成09	03.09	10:30	中津町	遊技場併用寄宿舍	〃	304	1				51,925
〃	08.30	12:20	土器町西一丁目	住宅	〃	108	1				11,872
〃	11.11	03:05	原田町	遊技場	〃	250		1			55,975
平成10	09.18	00:24	昭和町	工場	〃	表面積20			1		95,368
飯綾消防	05.05	15:40	綾歌町栗熊東	住宅	〃	183	1				14,038
飯綾消防	07.24	10:10	綾歌町栗熊西	〃	〃	149	1				24,215
平成11	02.17	13:44	垂水町	〃	〃	172	1				14,206
〃	03.06	18:11	津森町	〃	〃	73	1			1	15,794
〃	03.25	21:00	広島町	旅館	〃	568	2		5	2	21,864
〃	08.18	05:07	昭和町	工場	〃	180			1		11,958
平成12	-	-	-	-	-						
飯綾消防	04.11	20:50	綾歌町栗熊東	飲食店	建物	609	4	1		1	46,105
飯綾消防	04.26	01:20	綾歌町岡田下	合板製造業	〃	336	1		2		24,794
平成14	04.20	19:30	垂水町	住宅	〃	128	1				17,399
〃	06.13	21:43	飯野町	納屋	〃	379	2				21,014
〃	08.20	13:45	本島町	-	林野	8,501					52,261
〃	08.20	14:05	本島町	-	〃	7,521					59,326
平成15	07.18	02:43	天満町一丁目	複合(特定)	建物	112	1				18,764
〃	08.15	19:06	御供所町一丁目	住宅	〃	296	2		2		33,295
平成16	02.20	09:40	中津町	〃	〃	72	1				12,004
〃	03.16	06:58	富士見町一丁目	〃	〃	257	2	2	1	2	11,556

区 分	出火日時		出火場所		火災 種別	焼損面積 ㎡ (林野α)	焼損棟数				損害額 (千円)
	月日	時分	所 在 地	業 態			全	半	部	ぼや	
平成16	04.11	11:42	飯野町	〃	〃	453	3		1		27,526
〃	05.24	23:14	昭和町	-	その他	表面積5			1		12,519
〃	09.27	23:40	昭和町	工場	建物	300			1		10,807
平成17	02.27	03:05	金倉町	倉庫	〃	350	1		1		14,485
平成17	06.08	03:20	瓦町	住宅	建物	57		1			12,400
〃	08.17	01:35	昭和町	工場	〃	100		1			11,252
〃	12.06	15:49	綾歌町岡田上	住宅	〃	215	1				27,536
〃	12.20	03:40	飯山町下法軍寺	〃	〃	105	1		2		23,883
〃	12.22	14:52	飯山町東坂元	〃	〃	130		1			17,900
平成18	05.13	14:04	垂水町	〃	〃	174	1				26,149
〃	07.03	02:49	川西町	〃	〃	100	1			1	11,396
〃	10.02	13:00	綾歌町岡田上	寺社併用住宅	〃	564	1				86,423
平成19	04.25	13:46	土器町	倉庫	〃	924	1		2		83,025
〃	12.25	15:15	本島町	住宅	〃	144	1				10,643
平成20	04.16	01:38	綾歌町	住宅	〃	235	3				18,410
〃	05.12	01:57	郡家町	住宅	〃	334	2				10,651
〃	07.14	00:17	土器町	飲食店	〃	274	2		2		15,186
〃	07.27	07:05	綾歌町	住宅	〃	162	1			3	21,536
〃	08.03	12:06	中津町	作業場	〃	76	1				18,549
〃	08.04	19:56	中津町	店舗併用住宅	〃	137	2				17,094
〃	10.26	09:52	綾歌町	住宅	〃	110		1			14,401
平成21	01.05	13:57	綾歌町	事務所	〃	78	1				15,118
〃	02.02	10:29	綾歌町	住宅	〃	75	1		1		14,535
〃	04.12	23:50	郡家町	住宅	〃	196	1				23,791
平成22	11.15	21:45	飯山町	住宅	〃	195	1				13,555
平成25	07.22	10:00	飯山町	住宅	〃	265	1				26,594

区 分	出火日時		出火場所		火災 種別	焼損面積 m ² (林野α)	焼損棟数				損害額 (千円)
	月日	時分	所 在 地	業 態			全	半	部	ぼや	
平成26	01.08	10:30	飯山町	住宅	〃	229	1				16,657
〃	12.22	05:50	飯山町	住宅	〃	257	3		1		18,640
平成28	01.06	18:31	米屋町	住宅	〃	180	1				39,473
〃	08.31	03:30	土器町	作業所	〃	120	1				18,598
平成29	01.30	04:00	三条町	住宅	〃	208	1				21,658
平成31年	01.30	1:10	城東町	住宅	〃	436	3			5	30,674
令和2年	11.22	8:17	中府町	共同住宅	〃	73			1		11,897

備 考 : 焼損面積500平方メートル(林野200α)以上、または損害額1千万円以上の火災を記載。

分団別火災発生

(年次)

区分	令和2年						令和元年	平成30年	平成29年	平成28年
	火災種別									
	計	建物	林野	車両	船舶	その他				
計	46	17	1	3	1	24	42	32	33	39
第1分団	1	1					4	1		4
第2分団	3	3						3	2	
第3分団							1		1	
第4分団	1			1			1	2	3	1
第5分団	3	2				1	2	2	2	
第6分団	3	3					3	1	6	
第7分団	2	1			1			1		1
第8分団	1	1					1	1	2	4
第9分団	4	1				3	7	4	1	9
第10分団	3	1				2	2	1	2	3
第11分団	5	1		1		3	4	5	1	1
第12分団	1	1					1		4	
第13分団	6			1		5	3	5	2	2
第14分団	4	1	1			2	3	2	3	1
第15分団	3	1				2	1	2	1	4
第16分団	5					5	7	2	1	6
第17分団	1					1	2		2	3

救急救助

救急活動の推移

(年次)

区 分	出場件数	搬送人員 (人)	人 口 (人)	人 口 1 万 人 当 た り の 出 場 件 数	1 当 た り の 出 場 件 数	
平成23年	合 計	4,930	4,678	112,173	439.5	13.5
	北 署	2,923	2,753	82,876	457.6	8.0
	(分署)	869	828	—	—	2.4
平成24年	南 署	1,138	1,097	29,297	388.4	3.1
	合 計	5,005	4,735	110,568	452.7	13.7
	北 署	2,958	2,760	82,408	470.8	8.1
平成25年	(分署)	922	892	—	—	2.5
	南 署	1,125	1,083	28,160	399.5	3.1
	合 計	5,063	4,781	110,301	459.0	13.9
平成26年	北 署	2,982	2,801	82,221	473.2	8.2
	(分署)	909	878	—	—	2.5
	南 署	1,172	1,102	28,080	417.4	3.2
平成27年	合 計	5,051	4,754	110,344	457.8	13.8
	北 署	3,023	2,809	82,317	472.0	8.3
	(分署)	862	827	—	—	2.4
平成28年	南 署	1,166	1,118	28,027	416.0	3.2
	合 計	5,176	4,809	110,087	470.2	14.2
	北 署	3,074	2,807	82,022	482.6	8.4
平成29年	(分署)	884	846	—	—	2.4
	南 署	1,218	1,156	28,065	434.0	3.3
	合 計	4,965	4,602	110,034	451.2	13.6
平成30年	北 署	2,982	2,713	81,974	466.4	8.2
	(分署)	841	802	—	—	2.3
	南 署	1,142	1,087	28,060	407.0	3.1
令和元年	合 計	5,025	4,711	109,922	457.1	13.8
	北 署	2,940	2,725	82,037	468.1	8.1
	(分署)	900	861	—	—	2.5
令和2年	南 署	1,185	1,125	27,885	425.0	3.2
	合 計	5,067	4,781	109,678	462.0	13.9
	北 署	3,028	2,844	81,959	369.5	8.3
令和元年	(分署)	897	845	—	—	2.5
	南 署	1,142	1,092	27,719	412.0	3.1
	合 計	5,261	4,930	109,281	481.4	14.4
令和2年	北 署	3,068	2,845	81,744	375.3	8.4
	(分署)	968	920	—	—	2.7
	南 署	1,225	1,165	27,537	444.9	3.4
令和2年	合 計	4,636	4,287	109,139	424.8	12.7
	北 署	2,729	2,494	81,657	334.2	7.5
	(分署)	837	789	—	—	2.3
令和2年	南 署	1,070	1,004	27,482	389.3	2.9

備 考

人口は、各年とも4月1日現在の住民基本台帳による。

月別救急出場件数

(年次)

区 分	搬送人員	火災	自然災害	水難	交通	労働災害	運動競技	一般負傷	加害	自損行為	急病	その他	
令和2年	合計	4,636	9	1	5	418	45	25	757	35	56	2,882	403
	北署	2,729	5	0	5	265	31	21	433	30	39	1,585	315
	分署	837	1	1	0	70	5	2	150	3	5	558	42
	南署	1,070	3	0	0	83	9	2	174	2	12	739	46
1月	北署	257	0	0	2	26	1	1	33	1	6	161	26
	分署	86	0	0	0	7	3	0	19	0	2	51	4
	南署	100	0	0	0	3	2	0	14	0	1	77	3
2月	北署	229	0	0	0	21	3	3	41	3	3	133	22
	分署	68	0	0	0	11	0	0	8	0	0	48	1
	南署	81	0	0	0	10	1	0	13	0	1	53	3
3月	北署	239	0	0	0	30	1	0	40	3	3	134	28
	分署	69	1	0	0	8	0	0	12	0	1	46	1
	南署	88	0	0	0	5	1	0	12	0	0	69	1
4月	北署	208	1	0	1	17	1	1	37	2	0	121	27
	分署	52	0	0	0	7	0	0	9	0	0	35	1
	南署	91	1	0	0	7	0	0	15	0	0	66	2
5月	北署	209	1	0	0	35	3	0	26	1	6	118	19
	分署	55	0	0	0	5	0	0	4	1	0	36	9
	南署	83	1	0	0	7	3	0	12	0	1	50	9
6月	北署	232	1	0	0	29	8	3	36	3	3	118	31
	分署	64	0	0	0	3	0	1	13	1	0	44	2
	南署	88	1	0	0	4	0	1	12	0	1	65	4
7月	北署	225	0	0	0	23	3	3	34	2	1	137	22
	分署	74	0	0	0	4	0	0	19	0	0	49	2
	南署	93	0	0	0	9	1	0	14	0	1	65	3
8月	北署	238	0	0	0	21	1	3	34	4	2	145	28
	分署	72	0	0	0	9	1	1	7	1	0	50	3
	南署	105	0	0	0	8	0	0	13	0	3	79	2
9月	北署	214	1	0	1	9	2	2	34	0	5	138	22
	分署	68	0	1	0	6	1	0	13	0	0	44	3
	南署	72	0	0	0	6	0	0	11	0	1	49	5
10月	北署	238	0	0	0	13	6	3	49	5	5	126	31
	分署	79	0	0	0	3	0	0	21	0	1	46	8
	南署	100	0	0	0	7	0	0	25	0	1	62	5
11月	北署	227	1	0	1	22	1	2	41	1	2	122	34
	分署	57	0	0	0	2	0	0	15	0	1	36	3
	南署	79	0	0	0	12	0	1	14	1	1	46	4
12月	北署	213	0	0	0	19	1	0	28	5	3	132	25
	分署	93	0	0	0	5	0	0	10	0	0	73	5
	南署	90	0	0	0	5	1	0	19	1	1	58	5

月別救急搬送人員

(年次)

区 分	搬送人員	火災	自然災害	水難	交通	労働災害	運動競技	一般負傷	加害	自損行為	急病	その他	
令和2年	合計	4,287	5	1	3	410	45	25	701	29	36	2,633	399
	北 署	2,494	3	0	3	260	31	21	398	24	23	1,420	311
	分 署	789	0	1	0	70	5	2	142	3	3	521	42
	南 署	1,004	2	0	0	80	9	2	161	2	10	692	46
1 月	北 署	232	0	0	2	29	1	1	32	1	4	137	25
	分 署	77	0	0	0	7	3	0	19	0	1	43	4
	南 署	94	0	0	0	3	2	0	14	0	1	71	3
2 月	北 署	214	0	0	0	21	3	3	38	2	2	123	22
	分 署	62	0	0	0	12	0	0	6	0	0	43	1
	南 署	81	0	0	0	12	1	0	12	0	1	52	3
3 月	北 署	215	0	0	0	30	1	0	34	3	2	117	28
	分 署	65	0	0	0	9	0	0	10	0	1	44	1
	南 署	84	0	0	0	5	1	0	10	0	0	67	1
4 月	北 署	190	1	0	0	16	1	1	31	2	0	112	26
	分 署	48	0	0	0	7	0	0	7	0	0	33	1
	南 署	77	1	0	0	6	0	0	10	0	0	58	2
5 月	北 署	183	0	0	0	34	3	0	24	1	2	100	19
	分 署	54	0	0	0	5	0	0	4	1	0	35	9
	南 署	82	1	0	0	8	3	0	11	0	1	49	9
6 月	北 署	220	0	0	0	28	8	3	35	3	1	111	31
	分 署	63	0	0	0	3	0	1	13	1	0	43	2
	南 署	84	0	0	0	3	0	1	12	0	1	63	4
7 月	北 署	200	0	0	0	21	3	3	31	1	0	119	22
	分 署	68	0	0	0	3	0	0	19	0	0	44	2
	南 署	89	0	0	0	8	1	0	13	0	0	64	3
8 月	北 署	223	0	0	0	19	1	3	32	3	2	135	28
	分 署	70	0	0	0	7	1	1	7	1	0	50	3
	南 署	99	0	0	0	8	0	0	11	0	3	75	2
9 月	北 署	191	1	0	0	11	2	2	30	0	4	120	21
	分 署	65	0	1	0	7	1	0	12	0	0	41	3
	南 署	67	0	0	0	6	0	0	11	0	0	45	5
10 月	北 署	214	0	0	0	10	6	3	44	4	5	111	31
	分 署	74	0	0	0	4	0	0	20	0	0	42	8
	南 署	92	0	0	0	6	0	0	25	0	1	55	5
11 月	北 署	215	1	0	1	22	1	2	40	0	0	115	33
	分 署	55	0	0	0	1	0	0	15	0	1	35	3
	南 署	74	0	0	0	11	0	1	14	1	1	42	4
12 月	北 署	197	0	0	0	19	1	0	27	4	1	120	25
	分 署	88	0	0	0	5	0	0	10	0	0	68	5
	南 署	81	0	0	0	4	1	0	18	1	1	51	5

時間別・曜日別救急出場件数

(年次)

区分	計	火災	自然災害	水難	交通	労働災害	運動競技	一般負傷	加害	自損行為	急病	その他
計	4,636	9	1	5	418	45	25	757	35	56	2,882	403
%	100%	0%	0%	0%	9%	1%	1%	16%	1%	1%	62%	9%
0時～2時	236	0	0	0	8	0	0	31	9	6	180	2
2時～4時	165	0	0	0	6	0	0	15	8	1	131	4
4時～6時	173	0	0	0	10	0	0	28	5	3	125	2
6時～8時	333	2	0	1	40	0	0	57	2	5	222	4
8時～10時	530	1	0	2	46	8	0	102	1	0	323	47
10時～12時	605	2	1	1	57	10	3	99	2	8	307	115
12時～14時	546	0	0	1	55	7	4	92	0	6	294	87
14時～16時	463	1	0	0	50	12	9	74	2	7	256	52
16時～18時	493	0	0	0	60	4	4	96	0	9	266	54
18時～20時	486	1	0	0	51	3	2	73	4	3	321	28
20時～22時	342	2	0	0	24	1	3	56	2	4	247	3
22時～24時	264	0	0	0	11	0	0	34	0	4	210	5
日曜日	597	2	0	1	43	4	6	110	5	8	394	24
月曜日	702	1	1	0	83	6	4	118	2	5	411	71
火曜日	667	1	0	0	57	4	1	81	5	6	433	79
水曜日	656	2	0	1	53	7	1	127	5	10	393	57
木曜日	667	1	0	1	67	7	3	100	4	12	412	60
金曜日	707	2	0	2	63	10	4	110	8	6	423	79
土曜日	640	0	0	0	52	7	6	111	6	9	416	33

覚知別救急出場件数

(年次)

区分	計	火災	自然災害	水難	交通	労働災害	運動競技	一般負傷	加害	自損行為	急病	その他
計	4,636	9	1	5	418	45	25	756	35	56	####	401
119	1,773	1	0	0	28	16	9	320	7	10	####	135
携帯119	2,323	2	1	1	279	28	16	403	17	32	####	11
加入電話	337	0	0	2	8	0	0	16	0	2	52	257
警察電話	144	0	0	1	80	0	0	11	10	12	30	0
駆けつけ	22	0	0	0	2	1	0	3	0	0	16	0
自己覚知	5	1	0	0	3	0	0	1	0	0	0	0
消防無線	7	2	0	1	4	0	0	0	0	0	0	0
救急無線	3	0	0	0	2	0	0	1	0	0	0	0
その他	22	3	0	0	12	0	0	2	1	0	4	0

収容所要時間別搬送人員

(年次)

区分	収容時間・ 収容平均 所要時間 (分)	計		10分未満		10分以上 20分未満		20分以上 30分未満		30分以上 60分未満		60分以上		120分以上	
		うち 管外	うち 管外	うち 管外	うち 管外	うち 管外	うち 管外	うち 管外	うち 管外	うち 管外	うち 管外	うち 管外	うち 管外		
急病	37.5	2,633	1,212	0	0	20	0	579	135	1,915	992	117	84	2	1
交通	37.4	410	170	0	0	5	0	72	2	323	162	10	6	0	0
一般負傷	37.4	701	302	0	0	6	0	131	21	542	266	22	15	0	0
その他	32.7	543	267	0	0	47	0	220	72	249	172	26	22	1	1

備考： 覚知から傷病者を医療機関等に収容するまでに要した時間。

医療機関別搬送人員

(年次)

区分	計	急病		交通		一般負傷		その他				
		うち 管外	うち 管外	うち 管外	うち 管外	うち 管外	うち 管外					
総計	4,287	1,951	2,633	1,212	410	170	701	302	543	267		
救急告示 医療機関	計	4,121	1,895	2,507	1,173	403	167	684	296	527	259	
	国立	2,630	649	1,578	376	289	87	434	110	329	76	
	公立	366	366	262	262	18	18	44	44	42	42	
	公的	230	230	146	146	26	26	38	38	20	20	
	私的	病院	879	645	519	389	66	36	161	102	133	118
		診療所	16	5	2	0	4	0	7	2	3	3
その他の 医療機関	計	166	56	126	39	7	3	17	6	16	8	
	国立	0	0	0	0	0	0	0	0	0	0	
	公立	13	1	11	1	0	0	0	0	2	0	
	公的	0	0	0	0	0	0	0	0	0	0	
	私的	病院	98	39	79	29	2	0	5	3	12	7
診療所		55	16	36	9	5	3	12	3	2	1	
その他の場所	0	0	0	0	0	0	0	0	0	0	0	

不搬送件数

(年次)

区分	計	火災	自然災害	水難	交通	労働災害	運動競技	一般負傷	加害	自損行為	急病	その他	
												転院搬送	その他
計	375	4	0	2	32	0	0	58	6	20	249	2	2
緊急性なし	120	0	0	0	8	0	0	26	2	3	81	0	0
傷病者なし	41	1	0	0	8	0	0	7	2	1	20	0	2
拒否	90	0	0	0	13	0	0	22	1	4	50	0	0
酩酊	17	0	0	0	2	0	0	1	0	0	14	0	0
死亡	73	0	0	1	0	0	0	0	0	10	62	0	0
現場処置	0	0	0	0	0	0	0	0	0	0	0	0	0
誤報・いたづら	3	0	0	0	0	0	0	0	1	0	2	0	0
その他	31	3	0	1	1	0	0	2	0	2	20	2	0

事故種別年齢区分別搬送人員

(年次)

区分	計	火災	自然災害	水難	交通	労働災害	運動競技	一般負傷	加害	自損行為	急病	その他	
												転院搬送	その他
新生児	1	0	0	0	0	0	0	0	0	0	1	0	0
乳幼児	136	1	0	0	12	0	0	32	0	0	89	2	0
少年	129	0	0	0	38	0	12	24	1	3	50	1	0
成人	1,323	2	0	0	225	36	12	109	25	25	804	85	0
老人	2,698	2	1	3	135	9	1	536	3	8	1,689	311	0
合計	4,287	5	1	3	410	45	25	701	29	36	2,633	399	0

傷病程度別搬送人員

(年次)

区分	計	火災	自然災害	水難	交通	労働災害	運動競技	一般負傷	加害	自損行為	急病	その他	
												転院搬送	その他
死亡	92	0	0	2	8	1	0	4	0	7	67	3	0
重症	356	0	0	0	12	2	1	61	0	3	217	60	0
中等症	1,828	2	0	1	77	24	4	263	8	12	1,146	291	0
軽症	2,011	3	1	0	313	18	20	373	21	14	1,203	45	0
その他	0	0	0	0	0	0	0	0	0	0	0	0	0
合計	4,287	5	1	3	410	45	25	701	29	36	2,633	399	0

傷病程度別転送回数別搬送人員

(年次)

区分	計	0回	1回	2回	3回	4回
計	4,287	4,277	10	0	0	0
死亡	92	91	1	0	0	0
重症	356	353	3	0	0	0
中等症	1,828	1,824	4	0	0	0
軽症	2,011	2,009	2	0	0	0
その他	0	0	0	0	0	0

応急手当等普及啓発活動

(年次)

区分		令和2年	令和元年	平成30年	平成29年	平成28年	
応急手当	実施回数	48	69	89	77	59	
	受講人員	1,445	2,235	2,680	2,500	2,372	
上級救命	実施回数	0	0	1	1		
	受講人員	0	0	8	16		
普通救命	実施回数	7	19	16	19	13	
	受講人員	計	59	323	326	319	307
		消防団員	0	0	0	0	0
		事業所	39	263	292	242	247
	その他	20	60	34	77	60	

現場到着所要時間別救急出場件数

(年次)

区分	現場到着平均所要時間(分)	計	3分未満	3分以上	5分以上	10分以上	20分以上
				5分未満	10分未満	20分未満	
計	7.4	4,636	30	315	3,478	800	13
%		100%	0.6%	6.8%	75.0%	17.3%	0.3%
急病	7.7	2,882	14	158	2,162	541	7
交通	7.5	418	3	34	305	74	2
一般負傷	7.5	757	6	46	580	124	1
その他	6.8	579	7	77	431	61	3

応急処置別搬送人員

(年次)

区	分	計	急病	交通	一般負傷	その他	
応急処置対象人員		4,287	2,633	410	701	543	
応急処置内容	計	19,683	11,853	2,187	3,221	2,422	
	止血	113	13	15	67	18	
	固定	615	40	305	215	55	
	被覆	220	10	53	123	34	
	保温	176	105	15	35	21	
	血圧測定	4,138	2,532	397	681	528	
	聴診器による聴取	2324	1547	247	276	254	
	血中酸素飽和度の測定	4145	2538	399	687	521	
	酸素吸入	751	543	34	37	137	
	心電図	4125	2628	354	631	512	
	人工呼吸	3	0	0	0	3	
	胸骨圧迫	20	18	1	1	0	
	心肺蘇生	88	68	6	4	10	
	除細動	9	8	0	0	1	
	静脈路確保	CPA前	17	14	2	0	1
		CPA後	27	22	1	2	2
	薬剤投与	18	15	0	3	0	
	気道確保	経鼻	2	1	0	0	1
		喉頭鏡	1	1	0	0	0
		食道閉鎖式	20	18	1	1	0
	気管挿管	用手	18	13	1	3	1
		ビデオ	2	2	0	0	0
	血糖測定	42	39	0	3	0	
	ブドウ糖投与	8	8	0	0	0	
	在宅療法継続	8	7	0	0	1	
	その他	2793	1663	356	452	322	

※ CPA前静脈路確保・血糖測定・ブドウ糖投与はH27年から救急救命士処置拡大に追加された項目

救助・支援活動状況

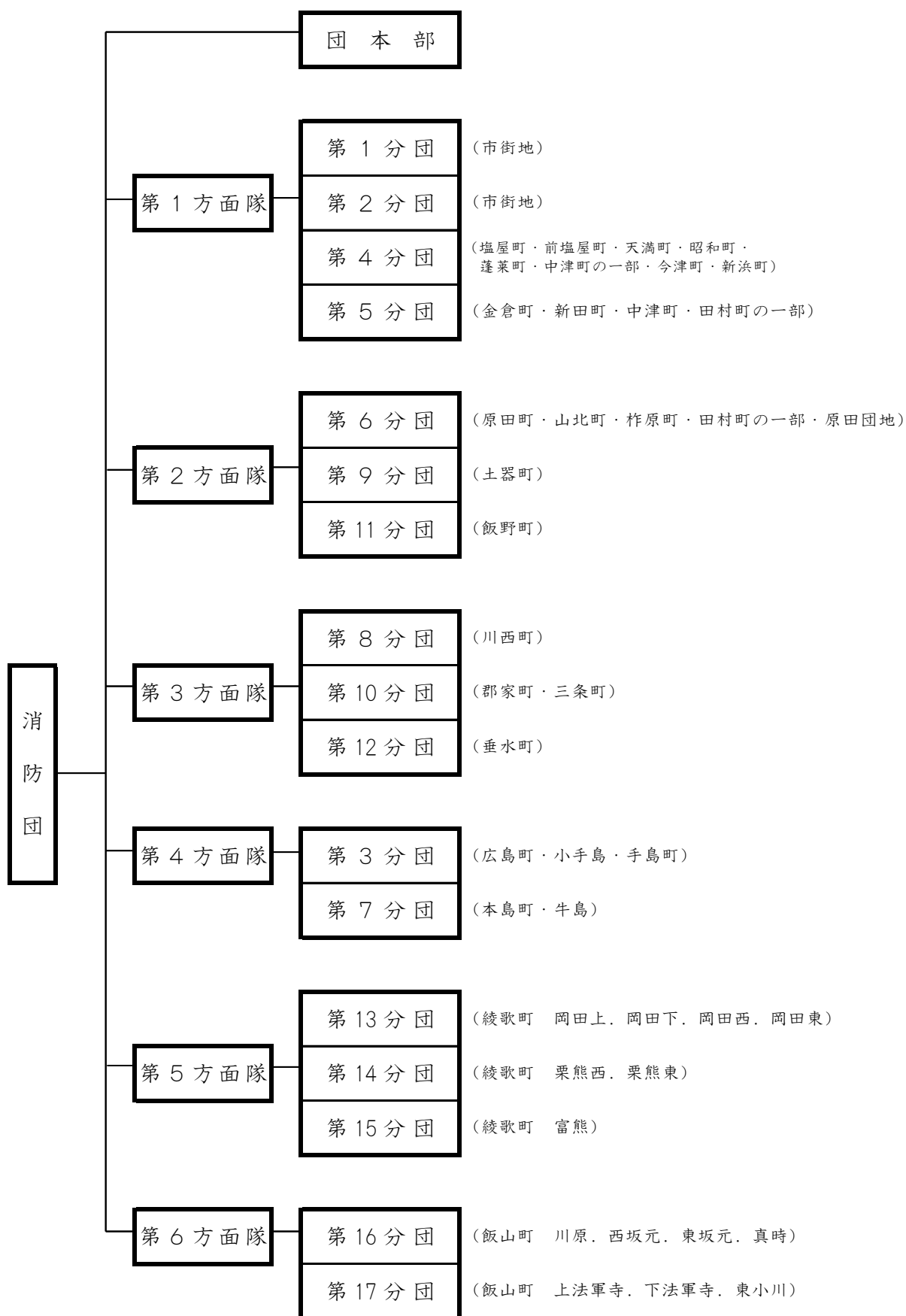
(年次)

区		分	出動件数	活動件数	活動人員	救助人員	
救助活動	令和2年	計	43	22	189	25	
		北署	38	19	159	20	
		南署	5	3	30	4	
		火災	建物	0	0	0	0
			建物以外	0	0	0	0
		交通事故	21	8	61	11	
		水難事故	3	2	35	3	
		風水害等自然災害	0	0	0	0	
		機械による事故	3	2	22	2	
		建物等による事故	10	6	41	6	
		ガス及び酸欠事故	0	0	0	0	
		破裂事故	0	0	0	0	
	その他の事故	6	4	30	3		
	令和元年	北署	28	17	147	19	
		南署	13	9	63	8	
	平成30年	北署	34	17	80	19	
南署		19	13	29	13		
平成29年	北署	31	14	80	12		
	南署	6	4	29	4		
平成28年	北署	37	12	73	13		
	南署	16	11	77	15		
救急支援活動	令和2年		267	139	521	-	
	令和元年		257	122	820	-	
	平成30年		321	85	255	-	
	平成29年		283	64	192	-	
	平成28年		223	157	471	-	

消防団

消防団機構

(令和3年4月1日現在)



組織及び現勢

(令和3年4月1日現在)

区 分	定 員	実 員	車 庫 等		消防ポン プ自動車	小型動力 ポンプ積載 車	小型動力 ポンプ
	(人)	(人)	屯 所	機 械 器 具 置 場			
計	698	633	23	38	18	48	52
団 本 部	45	34				1	1
第 1 分 団	40	31	1		1	1	1
第 2 分 団	40	41	1		1	1	1
第 3 分 団	55	41	1	8	1	8	11
第 4 分 団	25	26	1		1		
第 5 分 団	25	23	1		1		
第 6 分 団	40	42	1	2	1	3	3
第 7 分 団	49	34	1	7	1	6	7
第 8 分 団	40	29	1	2	1	3	3
第 9 分 団	40	40	1	3	1	3	3
第 10 分 団	40	37	1	2	1	3	3
第 11 分 団	40	41	1	3	1	3	3
第 12 分 団	40	38	1	3	1	3	3
第 13 分 団	40	38	2	3	1	4	4
第 14 分 団	25	22	1	2	1	2	2
第 15 分 団	25	24	1	3	1	3	3
第 16 分 団	49	52	4		2	2	2
第 17 分 団	40	40	3		1	2	2

消防団員定数・実員数

(令和3年4月1日現在)

区分		計	団長	副団長	方面隊長	分団分長	副分団分長	部長	班長	団員
合計	定員	698	1	3	3	17	31	34	83	526
	実員	633	1	6	0	17	31	33	84	461
団本部	定員	45	1	3	3			1	2	35
	実員	34	1	6				1	2	24
第1分団	定員	40				1	2	2	5	30
	実員	31				1	2	2	5	21
第2分団	定員	40				1	2	2	5	30
	実員	41				1	2	2	5	31
第3分団	定員	55				1	2	2	7	43
	実員	41				1	2	2	7	29
第4分団	定員	25				1	1	1	2	20
	実員	26				1	1	1	2	21
第5分団	定員	25				1	1	1	2	20
	実員	23				1	1	1	2	18
第6分団	定員	40				1	2	2	5	30
	実員	42				1	2	2	5	32
第7分団	定員	49				1	2	2	6	38
	実員	34				1	2	1	7	23
第8分団	定員	40				1	2	2	5	30
	実員	29				1	2	2	5	19
第9分団	定員	40				1	2	2	5	30
	実員	40				1	2	2	5	30
第10分団	定員	40				1	2	2	5	30
	実員	37				1	2	2	5	27
第11分団	定員	40				1	2	2	5	30
	実員	41				1	2	2	5	31
第12分団	定員	40				1	2	2	5	30
	実員	38				1	2	2	5	28
第13分団	定員	40				1	2	2	5	30
	実員	38				1	2	2	5	28
第14分団	定員	25				1	1	1	2	20
	実員	22				1	1	1	2	17
第15分団	定員	25				1	1	1	2	20
	実員	24				1	1	1	2	19
第16分団	定員	49				1	3	4	9	33
	実員	52				1	3	4	9	35
第17分団	定員	40				1	2	3	6	28
	実員	40				1	2	3	6	28

※ 副団長は方面隊長を兼務

年齢別消防団員

(令和3年4月1日)

年齢 / 区分	計	団 長	副 団 長	方面隊長	分 団 長	副分団長	部 長	班 長	団 員
～19歳	0								
20歳～24歳	14								14
25歳～29歳	20								20
30歳～34歳	49							1	48
35歳～39歳	78							1	77
40歳～44歳	89					1	1	5	82
45歳～49歳	103						3	19	81
50歳～54歳	88					4	6	23	55
55歳～59歳	63		1		3	11	10	13	25
60歳～64歳	67		1		11	11	10	10	24
65歳～	62	1	4		3	4	3	12	35
合 計	633	1	6	0	17	31	33	84	461
平均年齢	48.23								

※ 副団長は方面隊長を兼務

報 酬

(令和3年4月1日)

区 分	支 給 対 象	単 位	金額 (円)	支 給 方 法
団員報酬	団長	1年	164,000	毎年度6.9.12.3月の4回 に、それぞれ年額の4分 の1を支給
	副団長(方面隊長)	1年	137,000	
	分団長	1年	117,000	
	副分団長	1年	57,000	
	部長	1年	47,000	
	班長	1年	41,000	
	団員	1年	35,000	
	団員(機能別)	1年	5,000	
技術報酬	消防ポンプ自動車嘱託運転手	1月	4,800	毎年度6.9.12.3月の4回 に、それぞれ年額の4分 の1を支給
	軽四輪自動車嘱託運転手	1月	4,800	
	小型動力ポンプ嘱託技術者	1月	4,800	
入校報酬	消防学校入校生	1日	11,500	消防学校入校都度支給
出動報酬	水火災その他の災害出動	1回	3,000	毎年度6.9.12.3月の4回 に、それぞれ支給
	訓練研修等参加団員	1回	1,500	

在職年数別消防団員数

(令和3年4月1日現在)

区 分	計	5年未満	5年以上	10年以上	15年以上	20年以上	25年以上	30年以上
			10年未満	15年未満	20年未満	25年未満	30年未満	
計	633	140	114	104	73	58	53	91
団 本 部	34	10	3	14	0	0	2	5
第1分団	31	4	6	5	8	1	4	3
第2分団	41	14	3	8	6	2	5	3
第3分団	41	9	2	6	8	5	0	11
第4分団	26	11	5	2	1	5	1	1
第5分団	23	11	3	1	1	3	2	2
第6分団	42	5	11	8	7	3	1	7
第7分団	34	4	4	7	1	2	1	15
第8分団	29	9	5	2	1	2	3	7
第9分団	40	13	9	3	5	4	4	2
第10分団	37	3	8	6	7	3	5	5
第11分団	41	8	8	2	9	5	3	6
第12分団	38	10	7	5	3	6	1	6
第13分団	38	7	6	5	5	6	5	4
第14分団	22	1	6	7	4	1	1	2
第15分団	24	3	9	7	1	1	1	2
第16分団	52	11	12	7	4	3	8	7
第17分団	40	7	7	9	2	6	6	3

就業形態別状況

(令和3年4月1日現在)

区分	計	就業形態				職業構成			
		被雇用者	自営者	家族従業者	その他	公務員			その他
						国家公務員	地方公務員	特殊法人等公務員に準ずる職員	
団員数	633	442	92	54	45	10	34	31	558

在職年数別退団状況

(年度)

区分	計	5年未満	5年以上 10年未満	10年以上 15年未満	15年以上 20年未満	20年以上 25年未満	25年以上 30年未満	30年以上
令和2年	17	3	4	1	0	1	0	8
平成31年	44	8	5	7	1	5	3	15
平成30年	41	9	8	4	0	1	7	12
平成29年	30	6	3	1	1	5	2	12
平成28年	49	4	4	1	3	6	10	21

年齢別入団状況

(年度)

区分	計	21歳未満	21歳以上 31歳未満	31歳以上 41歳未満	41歳以上 51歳未満	51歳以上	41歳以上の再入団
令和2年	38	0	4	10	8	16	17
平成31年	38	4	7	18	6	3	0
平成30年	28	1	3	11	7	5	1
平成29年	41	2	16	12	7	4	0
平成28年	31	2	12	4	10	3	0
平成27年	29	1	10	13	4	0	1

教養状況

(年度)

区分	令和2年	令和元年	平成30年	平成29年	平成28年
計	60	232	94	298	275
新入団員教養	25	19	19	40	22
機関員講習	29	49	57	53	58
普通救命講習	0	0	0	0	0
消防操法研修	0	153	0	192	177
県消防学校	指導員研修	1	2	3	3
	初級幹部科	0	5	0	5
	指揮幹部科	5	4	15	5
	女性消防団員研修	0	0	0	0

出 動 状 況

(年次)

区	分	令和2年	令和元年	平成30年	平成29年	平成28年
計	回数	35	93	91	114	63
	延人員	1,393	7,399	8,125	7,018	5,840
火 災	回数	11	13	9	14	18
	延人員	152	193	99	131	173
風水害等の災害	回数	3	3	9	11	20
	延人員	82	103	1,832	553	209
演習・訓練等	回数	7	18	15	17	10
	延人員	178	6,110	5,009	5,364	4,539
救 助 活 動	回数	0	1			
	延人員	0	5			
広 報 ・ 指 導	回数	7	20	24	34	
	延人員	188	62	154	41	
特 別 警 戒	回数	1	1	3	5	3
	延人員	729	817	844	788	805
捜 索	回数	1		1		7
	延人員	7		39		90
誤 報 等	回数	0				
	延人員	0				
そ の 他	回数	5	37	30	33	5
	延人員	57	109	148	141	24

消 防 ポ ン プ 自 動 車

(令和3年4月1日現在)

区 分	常置場所	車両番号	メーカー	種 別	排気量	定員	P性能	登録年月	経過年数
第 1 分 団	御 供 所	830な1-01	日野	C D - I	4000	6	A - 2	令03.01	0
第 2 分 団	幸 町	830せ 2-01	日野	C D - I	4000	6	A - 2	平30.12	2
第 3 分 団	江 ノ 浦	830そ 3-01	日野	C D - I	4000	6	A - 2	令01.12	1
第 4 分 団	新 浜 町	800さ87-37	日野	C D - I	4000	6	A - 2	平23.12	9
第 5 分 団	金 倉	800さ83-95	日野	C D - I	4000	6	A - 2	平23.02	10
第 6 分 団	山 北	830さ 6-01	日野	C D - I	5120	6	A - 2	平29.02	4
第 7 分 団	泊	830せ 7-01	日野	C D - I	4000	6	A - 2	令01.12	1
第 8 分 団	西 ノ 庄	830そ 8-01	日野	C D - I	4000	6	A - 2	令03.01	0
第 9 分 団	土 器	800さ96-60	日野	C D - I	4000	6	A - 2	平26.01	7
第 10 分 団	地 頭	800す15-60	日野	C D - I	4000	6	A - 2	平30.01	3
第 11 分 団	池 ノ 下	830せ11-01	日野	C D - I	4000	6	A - 2	平30.12	2
第 12 分 団	馬 場	830さ12-01	日野	C D - I	4000	6	A - 2	平28.2	5
第 13 分 団	岡田中央	830さ13-01	トヨタ	C D - I	4000	6	A - 2	平27.03	6
第 14 分 団	烏 田	800さ92-14	日野	C D - I	4390	6	A - 2	平25.01	8
第 15 分 団	東 沖	800さ63-36	いすゞ	C D - I	4770	6	A - 2	平19.02	14
第 16 分 団	川 原	88す20-91	三菱	C D - I	4560	6	A - 2	平10.10	22
	三 谷	830ね1-19	日野	C D - I	4000	8	A - 2	平17.03	16
第 17 分 団	島 田	800さ56-19	日野	C D - I	4000	8	A - 2	平18.01	15

小型動力ポンプ付積載車

(令和3年4月1日現在)

区分	常置場所	車両番号	メーカー	排気量	定員	登録年月	経過年数
団本部	消防本部	800 さ 6838	いすゞ	2990	6	平 20.01	14
第1分団	御供所	800 さ 5743	トヨタ	1990	8	平 18.02	15
第2分団	幸町	800 さ 5741	トヨタ	1990	8	平 18.02	15
第3分団	立石	880 あ 934	三菱	650	2	平 26.01	7
	釜ノ越	880 あ 946	スズキ	650	4	平 26.02	7
	甲路	883 あ 301	スズキ	650	4	平 28.12	4
	青木	80 あ 1524	ダイハツ	650	4	平 16.09	16
	市井	880 あ 1022	ニッサン	650	4	平 27.01	6
	茂浦	880 あ 186	三菱	650	2	平 18.09	14
	手島	883 あ 307	ダイハツ	650	4	令 03.03	0
第6分団	小手島	880 あ 721	スズキ	650	4	平 24.02	9
	田村	880 あ 606	三菱	650	2	平 22.12	10
	原田	883 あ 602	ダイハツ	650	4	令 01.11	1
第7分団	山北	880 あ 379	スバル	650	2	平 20.10	12
	生ノ浜	880 あ 297	三菱	650	2	平 19.10	13
	宮ノ浜	880 あ 185	三菱	650	2	平 18.09	14
	小阪	883 あ 703	ダイハツ	650	4	令 03.03	0
	福田	883 あ 701	スズキ	650	4	平 28.12	4
	笠島	880 あ 1023	ニッサン	650	4	平 27.01	6
第8分団	牛島	非第・・・8	ヤンマー	203	1	平 19.09	13
	中北	883 あ 804	ダイハツ	650	4	令 03.03	0
	西ノ庄	880 あ 488	ダイハツ	650	2	平 22.02	11
第9分団	山ノ側	880 あ 324	三菱	650	4	平 20.02	13
	山辺	883 あ 003	ダイハツ	650	4	平 30.10	2
	西村	880 あ 97	スバル	650	4	平 17.10	15
第10分団	川古	880 あ 1138	スズキ	650	4	平 27.12	5
	地頭	880 あ 99	スバル	650	4	平 17.10	15
	宮	80 あ 1387	スバル	650	4	平 15.07	17
第11分団	黒嶋	883 あ 1002	ダイハツ	650	4	令 01.11	1
	吉岡	80 あ 1388	スバル	650	4	平 15.07	17
	板屋	883 あ 1102	スズキ	650	4	平 30.01	3
第12分団	広定	880 あ 380	スバル	650	2	平 20.10	12
	田井	880 あ 98	スバル	650	4	平 17.10	15
	中ノ代	883 あ 1203	ダイハツ	650	4	平 30.10	2
第13分団	金竹	80 あ 1525	ダイハツ	650	4	平 16.09	16
	赤坂	800 さ 8381	トヨタ	1990	6	平 23.01	10
	西村	800 さ 7353	マツダ	1990	6	平 21.01	12
	一本木	883 あ 1305	ダイハツ	650	4	令 01.11	1
第14分団	津森	880 あ 1130	スズキ	650	4	平 27.12	5
	木山	880 あ 110	スバル	650	2	平 18.01	15
第15分団	馬指	880 あ 92	スバル	650	4	平 17.10	15
	中央	880 あ 93	スバル	650	4	平 17.10	15
	奥川内	883 あ 1503	スズキ	650	4	平 30.01	3
第16分団	大原	880 あ 118	スバル	650	2	平 18.01	15
	久米氏	830 す 1602	ニッサン	1990	6	平 28.03	5
第17分団	西坂元	88 す 658	ニッサン	1990	6	平 30.03	3
	上法軍寺	830 さ 1702	ニッサン	1990	6	平 29.03	4
	東小川	830 さ 1701	トヨタ	1990	6	平 27.03	6

小型動力ポンプ

(令和3年4月1日現在)

区分	常置場所	メーカー	名称	ポンプ型式	馬力出力	性能	登録年月	経過年数
団本部	消防本部	トーハツ	トーハツ	V F -631	58	B-2	平20.01	13
第1分団	御供所	トーハツ	トーハツ	V -6201	40	B-3	平18.02	15
第2分団	幸町	トーハツ	トーハツ	V -6201	40	B-3	平18.02	15
第3分団	江ノ浦	富士ロビン	ラビット	P -382	15	C-1	平18.09	14
	立石	IHIシハ ^ウ ラ	ラビット	P -456	45	B-3	平26.01	7
	釜ノ越	IHIシハ ^ウ ラ	ラビット	P -556	43	B-2	平26.02	7
	甲路	IHIシハ ^ウ ラ	ラビット	P -456	32	B-3	平28.12	4
	青木	富士ロビン	ラビット	P -408	43	B-3	平08.10	24
	市井	IHIシハ ^ウ ラ	ラビット	P -456	45	B-3	平27.01	6
	茂浦	富士ロビン	ラビット	P -455	45	B-3	平16.01	17
	手島	シバウラ	シバウラ	P -456	45	B-3	令03.01	0
第6分団	田村	富士ロビン	ラビット	P -455	45	B-3	平17.11	15
	小手島	富士ロビン	ラビット	P -408	43	B-3	平08.10	24
		マキタ沼津	ラビット	P -556	43	B-2	平24.02	9
		マキタ沼津	ラビット	P -383	12	C-1	平22.12	10
第6分団	原田	シバウラ	シバウラ		32	B-3	令01.11	1
	山北	富士ロビン	ラビット	P -382	15	C-1	平20.10	12
	生ノ浜	シバウラ	シバウラ		32	B-3	令02.07	0
第7分団	宮ノ浜	富士ロビン	ラビット	P -382	15	C-1	平18.09	14
	小阪	シバウラ	シバウラ	P -456	45	B-3	令03.01	0
	福田	IHIシハ ^ウ ラ	ラビット	P -456	32	B-3	平28.12	4
	笠島	IHIシハ ^ウ ラ	ラビット	P -456	45	B-3	平27.01	6
	小浦	富士ロビン	ラビット	P -382	15	C-1	平19.10	13
	小里	トーハツ	トーハツ	V -6201	40	B-3	平19.11	13
第8分団	中北	シバウラ	シバウラ	P -456	45	B-3	令03.01	0
	西ノ庄	トーハツ	トーハツ	V -2001	15	C-1	平22.02	11
	山ノ側	シバウラ	シバウラ	B -716	46	B-3	平20.02	13
第9分団	山辺	シバウラ	シバウラ	P -456	32	B-3	平30.10	2
	西村	富士ロビン	ラビット	P -455	45	B-3	平17.11	15
	川古	IHIシハ ^ウ ラ	ラビット	P -456	32	B-3	平27.12	5
第10分団	地頭	トーハツ	トーハツ	V -6201	40	B-3	平12.09	20
	宮	富士ロビン	ラビット	P -455	45	B-3	平14.10	18
	黒嶋	シバウラ	シバウラ		32	B-3	令01.11	1
第11分団	吉岡	富士ロビン	ラビット	P -455	45	B-3	平14.10	18
	板屋	シバウラ	シバウラ	P -456	32	B-3	平30.01	3
	広定	富士ロビン	ラビット	P -382	15	C-1	平20.10	12
第12分団	田井	富士ロビン	ラビット	P -408	43	B-3	平07.11	15
	中ノ代	シバウラ	シバウラ	P -456	32	B-3	平30.10	2
	金竹	トーハツ	トーハツ	V -6201	40	B-3	平15.10	17
第13分団	赤坂	マキタ沼津	ラビット	P -455	45	B-3	平23.01	10
	西村	シバウラ	シバウラ	B -716	46	B-3	平21.01	12
	一本木	シバウラ	シバウラ		32	B-3	令01.11	1
	津森	IHIシハ ^ウ ラ	ラビット	P -456	32	B-3	平27.12	5
第14分団	馬指	富士ロビン	ラビット	P -455	45	B-3	平17.10	15
	木山	トーハツ	トーハツ	V -2001	15	C-1	平16.02	17
第15分団	中央	富士ロビン	ラビット	P -455	45	B-3	平17.10	15
	奥川内	シバウラ	シバウラ	P -456	32	B-3	平30.01	3
	大原	トーハツ	トーハツ	V -2001	15	C-1	平15.02	18
第16分団	久米氏	IHIシハ ^ウ ラ	ラビット	P -456	32	B-3	平28.3	5
	西坂元	シバウラ	シバウラ	P -456	53	B-3	平30.03	3
第17分団	上法軍寺	IHIシハ ^ウ ラ	ラビット	P -456	32	B-3	平29.3	4
	東小川	IHIシハ ^ウ ラ	ラビット	P -456	45	B-3	平27.03	6

屯所・機械器具置場

(令和3年4月1日現在)

区	分	所在地		建築年月	構造	敷地面積 (㎡)	建築面積 (㎡)	建築延面積 (㎡)
第1分団	屯所	御供所町2-18-12	御供所	平成19.03	鉄骨造	219.00	85.50	140.40
第2分団	屯所	幸町1-238-23	幸町	平成25.10	鉄骨造	282.67	78.16	137.07
第3分団	屯所 車庫	広島町江の浦373-3	江の浦	-	鉄筋コンクリート造	-	40.06	40.06
				平成30.02	鉄骨造	212.00	85.00	80.00
	器具置場	広島町立石166-1	立石	昭和47.03	鉄骨ブロック造	27.50	14.44	14.44
		広島町釜の越3263-2	釜の越	昭和63.03	鉄骨ブロック造	33.60	17.06	17.06
		広島町甲路1787-3	甲路	平成31.02	亜鉛メッキ鋼板	90.00	14.90	14.90
		広島町青木121	青木	昭和48.01	補強コンクリートブロック造	29.82	14.44	14.44
		広島町市井36	市井	昭和47.03	補強コンクリートブロック造	21.12	14.44	14.44
		広島町茂浦363-2	茂浦	昭和46.03	補強コンクリートブロック造	14.44	14.44	14.44
広島町小手島2874-2	小手島	昭和49.02	補強コンクリートブロック造	33.00	14.43	14.43		
手島町1364	手島	昭和57.03	鉄骨造	50.00	50.00	50.00		
第4分団	屯所	新浜町2-803-7	新浜	平成21.03	鉄骨造	358.02	78.16	137.07
第5分団	屯所	金倉町1662-2	金倉	昭和49.03	補強コンクリートブロック造	90.00	44.04	74.87
第6分団	屯所	山北町202-3	山北	平成13.09	鉄骨造	200.00	98.01	98.01
	器具置場	田村町542-4	田村	令和02.09	鉄筋コンクリート造	60.00	22.22	22.22
		原田町1733-5	原田	平成02.02	補強コンクリートブロック造	90.70	17.06	17.06
第7分団	屯所	本島町泊506-1	泊	昭和47.03	補強コンクリートブロック造	47.00	47.00	47.00
	器具置場	本島町泊89	宮ノ浜	昭和61.03	補強コンクリートブロック造	34.91	17.06	17.06
		本島町小阪	小阪	昭和59.03	補強コンクリートブロック造	17.06	17.06	17.06
		本島町福田404	福田	平成15.12	補強コンクリート造	34.82	18.56	18.56
		本島町牛島385	里浦	昭和41.12	補強コンクリートブロック造	21.00	13.20	13.20
		本島町牛島673-3	小浦	平成02.03	補強コンクリートブロック造	48.51	17.06	17.06
		本島町生ノ浜820	生ノ浜	昭和60.03	補強コンクリートブロック造	89.29	15.56	15.56
本島町笠島228-1	笠島	平成02.08	木造	180.00	34.22	34.22		
第8分団	屯所	川西町北145-6	西ノ庄	平成30.10	鉄骨造	266.02	81.69	137.07
	器具置場	川西町北1341-2	山ノ側	昭和48.01	補強コンクリートブロック造	35.82	14.44	14.44
		川西町南1075-5	中北	昭和42.03	コンクリートブロック造	42.98	12.89	12.89
第9分団	屯所	土器町東7-158	土器	平成25.03	鉄骨造	192.14	78.16	137.07
	器具置場	土器町西2-475	川古	昭和46.03	補強コンクリートブロック造	35.00	14.44	14.44
		土器町東5-562	山辺	平成07.02	鉄筋コンクリート造	66.27	17.18	17.18
		土器町西1-1438	西村	平成17.12	鉄筋コンクリート造	52.03	19.30	19.30
第10分団	屯所	郡家町798-4	地頭	平成25.10	鉄骨造	201.95	78.16	137.07
	器具置場	三条町395-2	宮	昭和50.11	補強コンクリートブロック造	20.00	14.43	14.43
		三条町902-4	黒嶋	昭和49.03	補強コンクリートブロック造	29.74	14.43	14.43

区	分	所在地		建築年月	構 造	敷地面積 (㎡)	建築面積 (㎡)	建築延面積 (㎡)
第 11 分 団	屯 所	飯野町東分2331-1	池 下	令和3.02	鉄骨造	529.33	81.69	137.07
	器具置場	飯野町東分970-4	吉 岡	昭和46.03	補強コンクリートブロック造	25.00	9.75	9.75
		飯野町西分91-3	広 定	昭和36.03	補強コンクリートブロック造	33.00	14.44	14.44
		飯野町東ニ547-1	板 屋	昭和41.12	補強コンクリートブロック造	90.75	14.43	14.43
第 12 分 団	屯 所	垂水町1345-6	馬 場	平成15.02	鉄骨造	150.50	79.11	79.11
	器具置場	垂水町3240-5	田 井	昭和50.11	補強コンクリートブロック造	112.70	14.43	14.43
		垂水町1879	金 竹	昭和52.08	補強コンクリートブロック造	52.00	14.43	14.43
		垂水町579-3	中ノ代	平成12.02	補強コンクリートブロック造	104.39	18.56	18.56
第 13 分 団	屯 所	綾歌町岡田上893-3	赤 坂	昭和57.12	鉄骨造	79.25	33.39	66.78
		綾歌町岡田下518-1	岡 田 中 央	平成18.03	鉄骨造	415.52	44.71	88.00
	器具置場	綾歌町岡田西1084-6	西 村	平成01.01	鉄骨造	66.00	27.09	27.09
		綾歌町岡田東2035-2	一 本 木	平成13.03	鉄骨造	38.00	25.20	25.20
		綾歌町栗熊西2127-4	津 森	平成06.01	鉄骨造	15.18	15.18	15.18
第 14 分 団	屯 所	綾歌町栗熊西1634-1	烏 田	平成13.03	鉄骨造	266.37	60.00	120.00
	器具置場	綾歌町栗熊東422-1	馬 指	平成06.01	軽量鉄骨造	(1890.00)	19.06	19.06
		綾歌町栗熊東2358-2	木 山	平成13.03	鉄骨造	35.33	16.00	16.00
第 15 分 団	屯 所	綾歌町富熊1000-2	東 沖	平成13.03	鉄骨造	196.43	44.83	85.18
	器具置場	綾歌町富熊1192-1	中 央	平成06.01	軽量鉄骨造	(1596.00)	18.91	18.91
		綾歌町富熊3235-3	奥 川 内	平成22.03	軽量鉄骨造	84.90	15.19	15.19
		綾歌町富熊4232-3	大 原	平成17.12	鉄骨ブロック造	359.47	10.25	10.25
第 16 分 団	屯 所	飯山町川原983-3	川 原	-	鉄筋コンクリート造	(4017.00)	90.00	90.00
	屯 所	飯山町東坂元923-2	久 米 氏	平成08.03	鉄骨造	141.43	36.40	72.80
	屯 所	飯山町東坂元3470	三 谷	平成07.03	鉄骨造	81.40	36.40	72.80
	屯 所	飯山町西坂元996-1, 997	西 坂 元	平成10.03	鉄骨造	90.00	36.40	72.80
第 17 分 団	屯 所	飯山町下法軍寺711-1	島 田	平成06.03	鉄骨造	144.97	36.40	72.80
	屯 所	飯山町上法軍寺1167-5	上 法 軍 寺	平成08.03	鉄骨造	138.00	36.40	72.80
	屯 所	飯山町東小川1259-2	東 小 川	平成17.11	鉄骨造	(1092.00)	60.19	120.69