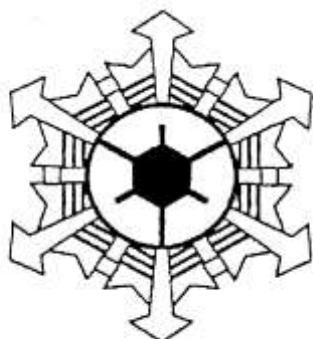


消防年報

平成24年度版



丸亀市消防本部

平成25年刊行

は じ め に

この年報は、平成 24 年度中の丸亀市における消防事情を収録し、今後の消防行政の参考に資するために編集しました。

統計は、過去数年間を比較して、原則、会計年度をもって表し、火災統計及び救急救助統計は暦年としました。

平成 25 年 7 月

丸亀市消防本部



一 まどろむひまの 一刻も

待機の備え ゆるみなく

われら重責 負うところ

蓬萊城下 六万の

生命と財産 断乎守る

拳れ愛市の消防心

二 紅蓮の火の手 上がるとも

怒濤の水魔 襲うとも

われら団結 起つところ

炎は遠く 雲と散り

飛沫は瀬戸の潮と退く

騎れ力の 消防陣

三 水火の試験 幾たびか

苦難に堪えて 今ここに

われら感激 湧くところ

郷土の山河 晴れ渡り

雲の旗に 風が鳴る

飾れ丸幕 消防史



目 次

総 務

位置及び地勢／消防庁舎	1
消防機関配置図	2
消防の沿革	3
消防本部機構	8
消防予算と職員・人口等の比較	9
消防手数料	10
職員の配置	11
職員の任免等の状況／職員の勤続年数	12
職員の年齢	13
職員教養	14
消防吏員の資格取得状況	15
公務災害（消防職員・消防団員）	16

予 防

防火対象物	17
中高層建築物	18
各種届出等事務処理	20
消防同意事務処理	21
危険物施設	22
屋外タンク貯蔵所	24
危険物事務処理	25
婦人防火クラブ	26

防 災

消防水利	27
消防ポンプ自動車等	28

通信施設	29
消防無線配置	30
119番受信	32
出動状況	33
消防相互応援協定等の締結	34

火 災

火災の概要	36
月別火災発生	37
年別火災発生	38
出火原因	39
曜日別時間別出火件数	40
建物用途別出火件数	41
損害額別出火件数／覚知別出火件数／死傷者	42
初期消火／平成24年主な火災	43
火災の推移	44
主な火災の記録	48
分団別火災発生	53

救急救助

救急活動の推移	54
月別救急出場件数	55
月別救急搬送人員	56
時間別・曜日別救急出場件数／覚知別救急出場件数	57
収容所要時間別搬送人員／医療機関別搬送人員	58
不搬送件数／事故種別年齢区分別搬送人員／傷病程度別搬送人員	59
傷病程度別転送回数別搬送人員／応急手当等普及啓発活動／現場到着所要時間別救急出場件数.....	60
応急処置別搬送人員	61

救助・支援活動状況	62
消防団	
消防団機構	63
組織及び現勢	64
消防団員定数・実員数	65
年齢別消防団員／報酬	66
在職年数別消防団員数	67
職業形態別状況／在職年数別退団状況／年齢別入団状況／教養状況	68
出動状況	69
消防ポンプ自動車	70
小型動力ポンプ付積載車	71
小型動力ポンプ	72
屯所・機械器具置場	73

総務



位置及び地勢

平成17年3月22日、丸亀市・綾歌町・飯山町、1市2町が合併し、新「丸亀市」が発足しました。

丸亀市は、香川県の海岸線側ほぼ中央部に位置し、北は多島美を誇る瀬戸内海国立公園、南は讃岐山脈に連なる山々、陸地部は讃岐平野の一部で平坦な田園地帯が広がっています。

中央部には標高422メートル、讃岐富士と称される飯野山がそびえ、また、県内唯一の一級河川土器川が流れており、豊かな自然環境にも恵まれています。

400年の時を経た丸亀城を有し、まさに自然と歴史が調和した田園文化都市として、中讃地域の核たる重要な役割を担っています。

(平成25年4月1日現在)

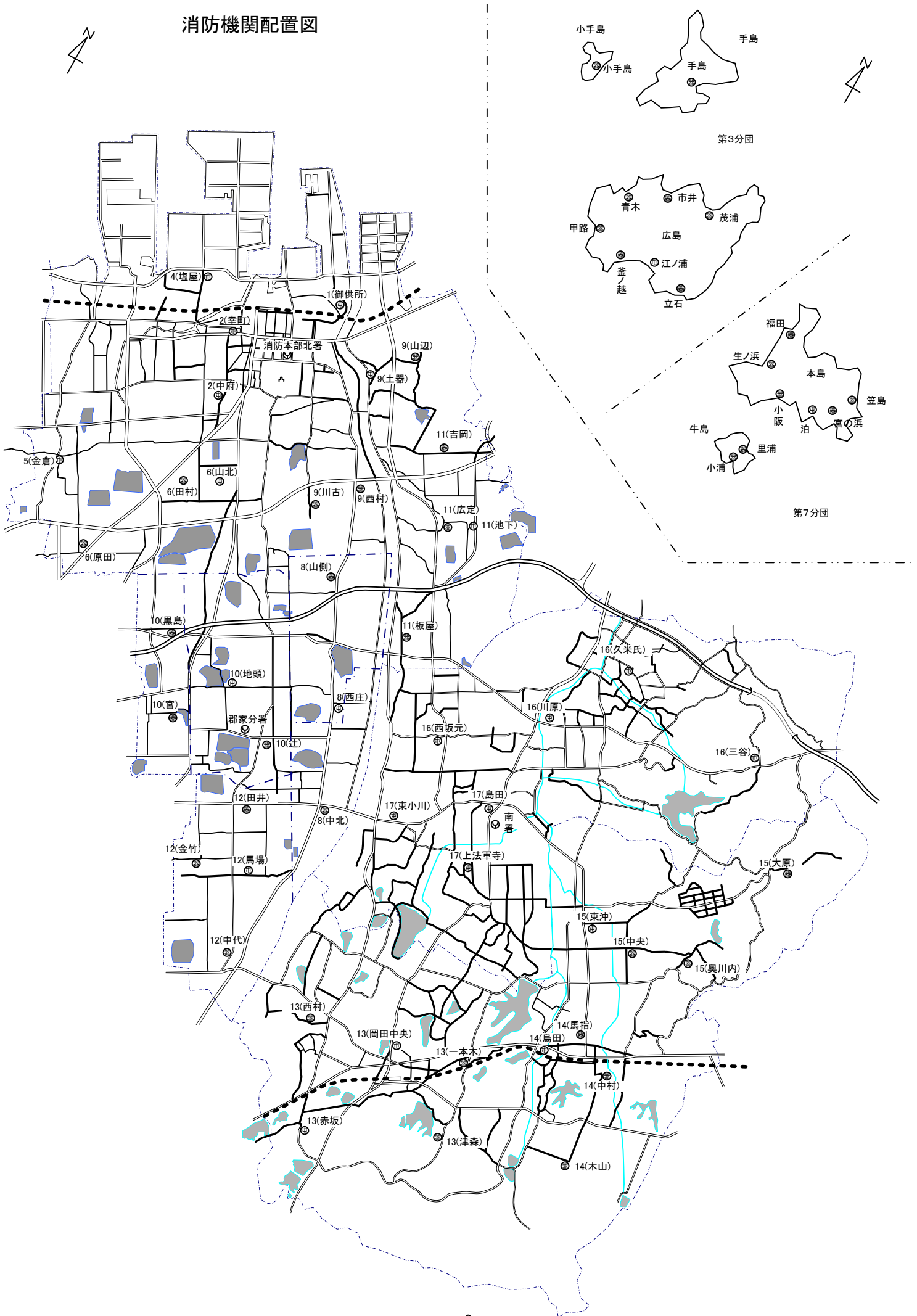
人 口	110,569人 (常住人口)
世 帯 数	43,881世帯
面 積	111.80 km ² (陸地部 88.23 km ² ・ 島嶼部 23.57 km ²)
位 置	東経 133° 48′ ・ 北緯 34° 17′
広 ぼ う	東西 24.16km ・ 南北 23.82km

消 防 庁 舎

(平成25年4月1日現在)

区 分	所 在 地	構 造	敷地面積 (㎡)	建築面積 (㎡)	延べ面積 (㎡)	建 築 年 月
消 防 本 部 北 消 防 署 消防団本部	大手町二丁目1-37	鉄筋コンクリート造 6階建 地下1階 塔屋1階	1,396.70	1,071.40	5,072.03	平成22年1月
郡 家 分 署	郡家町1033-1	鉄筋コンクリート造 2階建	739.00	318.20	460.10	昭和62年03月
南 消 防 署	飯山町下法軍寺296-1	鉄筋コンクリート造 2階建	4,331.48	1,002.81	1,716.37	平成08年12月
		鉄骨造(訓練塔)5階建		30.03	150.15	平成08年12月
		鉄筋コンクリート造 (防災センター)2階建		155.25	364.23	昭和48年12月

消防機関配置図



消 防 の 沿 革

元禄年間	藩主京極家第二代高豊時代に町奉行より達しがあつて城下 10 余ヶ所に用水戸を設け、各用水戸に水溜桶 30 ヶを設置せしめた。また、町の家持に水溜桶1ヶ、長屋5軒毎に水溜桶1ヶを設置せしめた。これが、消防設備のはじめである。
宝永年間	京極家第三代高或時代に町奉行の達しにより出火の際、町役(町年寄)は町方より所要数の人足を出役させた。これを火消人足といった。
享保年間	京極家第四代高矩時代に旧 12 月 10 日より正月中(末日迄)町三浦の夜警を町奉行より仰せ付けられ、一夜に火消人足2名づつを出役させた。それより夜警は、毎年実施せられた。
明和年間	京極家第五代高中時代に火消侍を置き、城内及び侍屋敷防備の任に当たさせた。いわゆる、武家火消である。一方、町年寄が惣宰領となって火消組を組織し、組頭1名を置き、明治時代の消防組になるまで町火消といわれた。
明治8年 11 月	丸亀警察出張所が創設され、火消組はその指揮下に入る。
明治 26 年6月	頭取、副頭取、取締の消防掛員が選挙せられ、い・ろ・は・に組の4組、組員 100 名をもって丸亀町消防組を設置した。
明治 27 年2月	勅令をもって消防規則が公布され、法的地位が与えられる。
明治 32 年4月	市制実施に伴い、丸亀市消防組となる。
明治 33 年	腕用ポンプ1台を購入し、い組に配置したのを始め、明治 35 年までに残余のろ・は・に組に各1台配置した。
大正3年	消防組の機構を改め、い組ろ組を第1部に、は組に組を第2部と称した。
大正6年6月	六郷村の合併に伴い、第3部を新設した。
大正 14 年	手挽ガソリンポンプ(25 馬力)2台を購入し、第1部、第2部に1台づつ配置した。
昭和2年4月	本市に初めて、消防機械器具の保存手入れ並びに地水利調査に専従せしめるため、消防組員より常備消防手1名を任命した。
昭和8年	平井式消防自動車(1932 年式フォード)1台、さらに昭和 10 年岡山式フローイング消防自動車(V8. 1935 年式)1台を購入し、第1部、第2部にそれぞれ配

置し、新たに常備消防手2名を任命した。

昭和 14 年4月 警防団の施行により、消防組は警防団に改編せられ、団長以下 562 名、7 部5ヶ分団編成となる。

昭和 22 年8月 香川県知事の認可を得て、警防団を消防団に改編し、団長以下 380 名、1 部7ヶ分団編成となる。

昭和 23 年3月 消防組織法施行により、自治体消防として市が管理することになった。

昭和 25 年2月 消防団員定員を 380 名から 330 名に減員した。

昭和 26 年4月 南村合併により定員 330 名を 380 名に増員し、1部8ヶ分団編成となる。

12 月 少数精鋭主義の新編成切替を行い、消防団員 210 名、3部6ヶ分団編成に整理した。

昭和 27 年6月 消防本部並びに消防署を新設し、消防長以下 19 名、消防自動車4台で編成し発足した。

昭和 28 年3月 市内二番町1番地の2に消防庁舎を改築移転した。

12 月 婦人消防クラブが 80 名で結成された。

昭和 29 年4月 本島村、川西村合併により、それぞれ消防団員 50 名をもって第7、第8分団を結成し、これで消防団員 310 名、3部8ヶ分団編成となる。

5月 土器村合併により、消防団員 50 名をもって第9分団を結成し、これで消防団員 360 名、3部9ヶ分団編成となる。

10 月 郡家村合併により、消防団員 60 名をもって第 10 分団を結成し、これで消防団員 420 名、3部 10 ヶ分団編成となる。

昭和 30 年3月 善通寺市瀧川地区の一部合併により、消防団員 20 名を第6分団に編入し、これで消防団員 440 名となる。

5月 飯野村合併により、消防団員 50 名をもって第 11 分団を結成し、これで消防団員 490 名、3部 11 ヶ分団編成となる。

昭和 31 年3月 少年消防クラブに、昭和 30 年度表彰優良クラブとして全国少年消防クラブ運営指導協議会会長から表彰旗が授与された。

12 月 3部を団本部に統合し、これで消防団組織は1団本部 11 ヶ分団編成となる。

昭和 33 年5月 垂水村、広島村合併により消防団員 50 名、60 名をもって第 12、第 13 分団を結成し、これで消防団員 600 名、1団本部 13 ヶ分団編成となる。

昭和 34 年4月 少数精鋭主義の編成切替を行い、消防団員 531 名となる。

昭和 37 年 9 月 第 1 回丸亀市消防団消防訓練競技大会を開催した。

昭和 41 年 11 月 都市計画に基づき、市内大手町二丁目 4 番 1 号に消防本部(署)庁舎を新築した。

昭和 42 年 12 月 消防分団などの派遣職員(機関員)を署に勤務させた。救急業務を開始した。

昭和 44 年 4 月 消防団員の編成切替えを行い、1 団本部 12 ヶ分団、消防団員 477 名となる。

昭和 46 年 12 月 救助隊を編成し、救助業務を開始した。

昭和 47 年 12 月 明治天皇行在址碑を移転し、消防庁舎車庫を増築した。
屈折はしご付消防ポンプ自動車 1 台を購入した。

昭和 48 年 4 月 飯綾消防組合設立(構成町:綾歌町・飯山町)。

昭和 49 年 3 月 化学消防ポンプ自動車 1 台を購入、本署に配置した。

昭和 51 年 3 月 春季火災予防運動の一環として、市資料館共催による消防今昔展を開催した。

昭和 52 年 12 月 消防本部(署)庁舎を増築した。

昭和 54 年 4 月 飯綾婦人防火クラブ連合会結成(構成町:綾歌町・飯山町)。

昭和 55 年 3 月 消防庁舎に、消防・救急一斉指令装置(B 型)を設置した。

昭和 56 年 3 月 消防庁舎屋上に、救助訓練塔を増築した。

9 月 昭和 56 年度香川県消防操法大会において、第 8 分団が消防ポンプ自動車の部で優勝を飾る。

昭和 59 年 9 月 昭和 59 年度香川県消防操法大会において、綾歌郡代表として出場の飯山町消防団が消防ポンプ自動車の部で優勝を飾る。

昭和 60 年 5 月 離島地域遠隔サイレン吹鳴装置を整備した。

昭和 61 年 10 月 飯山町消防団が消防ポンプ車の部で第 10 回全国消防操法大会に出場する。

昭和 62 年 4 月 郡家町に消防署南分署を新築し、職員 8 名で消防業務を開始した。

10 月 日本消防協会主催の第 3 回全国婦人消防操法大会において、垂水婦人消防隊に優良賞が授与された。

昭和 63 年 3 月 救助工作車 1 台を購入し、本署に配置した。

昭和 63 年 9 月	昭和 63 年度香川県消防操法大会において、第 9 分団が小型ポンプの部 で優勝を飾る。
10 月	日本消防協会主催の第 11 回全国消防操法大会・小型ポンプの部におい て、第 10 分団に準優勝楯が授与された。
平成元年 7 月	南分署において、救急業務を開始した。
平成 2 年 10 月	30m 級はしご付消防自動車 1 台を購入、本署に配置した。
平成 3 年 9 月	第 29 回丸亀市消防団消防訓練競技大会において、第 12 分団が 5 ヶ年連続 優勝を飾る。
平成 4 年 2 月	日本消防協会から優良消防団として、最高栄誉賞「まとい」が授与された。
12 月	化学消防ポンプ自動車 III 型 1 台を購入、本署に配置した。
平成 6 年 1 月	香川県防災ヘリコプター派遣職員に関する協定を締結した。
2 月	香川県防災無線に関する協定を締結した。
5 月	広島市消防局救急救命士養成所開校にともない、職員 1 名を派遣し、本市 第 1 号の救急救命士国家資格を取得した。
7 月	全国的に厳しい湯水に見舞われ、本市も湯水対策本部を設置、消防本部 においては延べ 71 日間にわたり、火災予防に警戒態勢を図り万全を期した。
平成 7 年 1 月	阪神・淡路大震災にともない、応援隊として延べ 23 日間、消防職員延べ 18 名、水そう付消防ポンプ自動車 1 台、消防ポンプ自動車 1 台、薬液搬送車 1 台を派遣した。
9 月	平成 7 年度香川県消防操法大会において、第 6 分団が小型ポンプの部で優 勝を飾る。
平成 10 年 11 月	携帯電話等からの 119 番通報受信を開始した。
平成 15 年 4 月 1 日	1 市 2 町「丸亀市・綾歌町・飯山町合併協議会」設立。 (丸亀市消防本部、飯綾消防組合消防本部)
平成 16 年 9 月	平成 16 年度香川県消防操法大会において、第 12 分団が消防ポンプ自動 車の部で優勝を飾る。
平成 17 年 3 月 21 日	飯綾消防組合解散。
平成 17 年 3 月 22 日	新「丸亀市」発足。消防職員定員 122 名 1 本部 2 消防署 1 分署・消防団員 定員 645 名 1 団本部 23 ヶ分団編成となる。
平成 17 年 9 月	平成 17 年度香川県消防操法大会において、第 6 分団が小型ポンプの部

で準優勝を飾る。

平成 18 年4月1日 本市初の女性消防吏員を1名採用する。

平成 18 年9月 平成 18 年度香川県消防操法大会において、第1分団が消防ポンプ自動車
の部で準優勝を飾る。

平成 19 年9月 平成 19 年度香川県消防操法大会において、第8分団が小型ポンプの部
で準優勝を飾る。

平成 19 年 10 月 平成 19 年度全国女性消防操法大会において、丸亀市女性消防隊が優良
賞を受賞する。

平成 19 年 11 月 小型動力ポンプ付水槽車Ⅰ型を購入、南署に配備する。

平成 20 年 1 月 県下初となる多機能型車両が(財)日本消防協会より寄贈され、団本部に配備
する。

平成 20 年4月1日 丸亀市消防団を消防団員定員 698 名1団本部 17ヶ分団に再編する。

平成 20 年9月 平成 20 年度香川県消防操法大会において、第 9 分団が小型ポンプの部
で準優勝を飾る。

平成 20 年 10 月 本市初の女性消防団員 19 名入団する。

平成 22 年 3 月 救助工作車Ⅲ型を北署に更新配備する。

平成 22 年4月 1 日 消防本部・北消防署・消防団本部庁舎移転し、運用を開始する。

平成 22 年 9 月 12 日 平成 22 年度香川県消防操法大会において、第 17 分団が消防ポンプ自動
車の部で準優勝を飾る。

平成 22 年 11 月 第 22 回全国消防操法大会に第 12 分団が消防ポンプ車操法の部で出場す
る。

平成 23 年9月 11 日 平成 23 年度香川県消防操法大会において、第4分団が消防ポンプ自動車
の部で準優勝を飾る。

平成 24 年 3 月 はしご付消防自動車を北署に更新配備する。

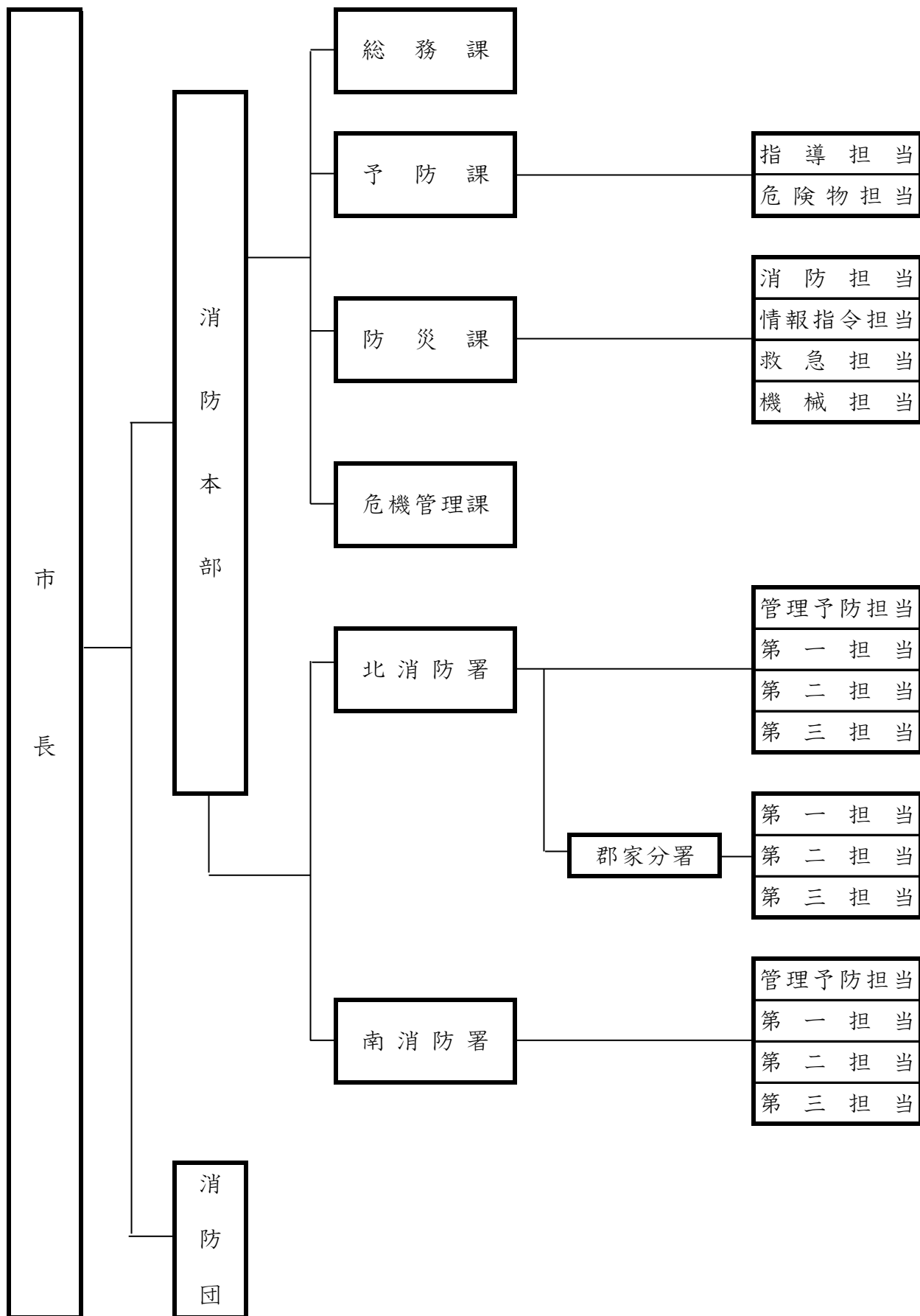
平成 23 年9月 9 日 平成 24 年度香川県消防操法大会において、第10分団が小型ポンプの部で
準優勝を飾る。

平成 25 年 1 月 丸亀市・善通寺市・多度津町 消防通信指令事務協議会設立。

平成 25 年 2 月 救助工作車Ⅱ型を南署に更新配備する。

消 防 本 部 機 構

(平成25年4月1日現在)



消防予算と職員数・人口等の比較

区 分	人口(人)	世帯数 (世帯)	職員数 (人)	消防費決算額 (千円)
平成 24 年	110,569	43,881	120	2,057,736
平成 23 年	110,563	43,550	120	1,456,382
平成 22 年	110,354	43,126	121	1,279,909
平成 21 年	110,486	42,733	119	3,735,811
平成 20 年	110,726	42,478	119	1,587,506
平成 19 年	110,511	42,006	121	1,231,610
平成 18 年	110,175	41,414	118	1,305,653
平成 17 年	112,844	44,764	125	1,349,973

区 分	消防職員 1 人あたり		市民 1 人あたり		1 世帯あたり	
	人口 (人)	世帯数 (世帯)	消防費 (円)	火災損害額 (円)	消防費 (円)	火災損害額 (円)
平成 24 年	921	366	18,610	32	46,894	80
平成 23 年	921	363	13,172	32	33,442	80
平成 22 年	912	356	11,598	274	29,678	700
平成 21 年	928	359	33,813	798	87,422	2,064
平成 20 年	930	357	14,337	1,180	37,372	3,077
平成 19 年	913	347	11,145	1,452	29,320	3,821
平成 18 年	934	351	11,851	1,409	31,527	3,750
平成 17 年	903	358	11,963	1,375	30,158	3,466

消防手数料

(年度)

区	分	平成24年	平成23年	平成22年	平成21年	平成20年	
総計		1,365,550	964,850	1,792,450	1,389,050	1,483,700	
危険物 政令手数料	計	1,361,950	957,950	1,782,250	1,382,750	1,468,400	
	許可	小計	781,500	533,500	1,019,500	788,500	966,000
		設置	261,000	183,000	412,000	183,000	579,000
		変更	520,500	350,500	607,500	605,500	387,000
	完成検査	小計	439,250	296,250	493,750	475,250	376,000
		設置	130,500	156,500	177,000	185,500	195,500
		変更	308,750	139,750	316,750	289,750	180,500
	完成検査 前検査	小計	44,000	58,000	150,200	11,000	40,000
		水張検査	0	47,000	12,000	11,000	40,000
		水圧検査	44,000	11,000	138,200		
	承認	小計	97,200	70,200	118,800	108,000	86,400
		仮貯蔵	5,400				
		仮取扱	10,800	27,000	5,400		10,800
		仮使用	81,000	43,200	113,400	108,000	75,600
	条例手数料	計	3,600	6,900	10,200	6,300	15,300
水張検査							
水圧検査							
り災証明		2,100	3,000	6,900	3,300	13,800	
救急搬送証明		900	2,400	1,800	2,100	1,200	
その他証明		600	1,500	1,500	900	300	

職員の配置

(平成25年4月1日現在)

区分	計	消防監	消防司令長	消防司令	消防司令補	消防士	消防副士	消防長	消防士	職員	備考	
実 員	120	1	5	27	26	21	16	19	5			
消防長・次長	2	1	1								(兼) 総務課長	
総務課	計	7	0	0	1	1	1	0	2	2		
	課長	0										
	副課長	1								1		
	担当	4			1				2	1	(兼) 3	
	課付	2				1	1					
予防課	計	6	0	1	2	1	1	0	1	0		
	課長	1		1								
	副課長	1			1						(兼) 危険物担当長	
	指導担当	3			1		1		1		(兼) 3	
	危険物担当	1				1						
防災課	計	4	0	1	3	0	0	0	0	0		
	課長	1		1								
	副課長	1			1						(兼) 救急担当長	
	消防担当	1			1						(兼) 9	
	情報指令担当	0									(兼) 3	
	救急担当	0									(兼) 9	
	機械担当	1			1						(兼) 9	
危機管理課	計	3	0	0	0	0	0	0	0	3		
	課長	1								1		
	副課長	1								1		
	担当	1								1	(兼) 6 (併) 8	
北消防署	計	66	0	1	14	17	13	9	12	0		
	署長	1		1								
	副署長	4			4						(兼) 管理予防、第1, 2, 3担当長	
	管理予防担当	1				1						
	第一担当	14			2	2	3	3	4		(兼) 担当長2	
	第二担当	13			2	2	3	3	3		(兼) 担当長2	
	第三担当	14			2	2	3	2	5		(兼) 担当長2	
	郡家分署	分署長	1			1						
		第一担当	6			1	4		1			
		第二担当	6			1	3	2				
第三担当		6			1	3	2					
南消防署	計	32	0	1	7	7	6	7	4	0		
	署長	1		1								
	副署長	4			4						(兼) 管理予防担当長	
	管理予防担当	0									(兼) 3	
	第一担当	9			1	2	2	3	1		(兼) 担当長1	
	第二担当	9			1	2	1	2	3		(兼) 担当長1	
	第三担当	9			1	3	3	2			(兼) 担当長1	

※ 総務課付は、香川県消防学校及び香川県防災航空隊へ派遣

職員の任免等の状況

(平成25年4月1日現在)

		平成 25年	平成 24年	平成 23年	平成 22年	平成 21年	平成 20年	平成 19年	平成 18年	平成 17年
定員		122	122	122	122	122	122	122	122	122
実員		120	120	121	119	119	121	119	125	122
任用	採用	2	4	7	5	3	7		5	
	その他	2	2	2	1	1	3		1	11
任用	計	10	12	18	19	11	16	8	3	11
	消防監	1							1	
	消防司令長	1	2	2	2	2	1	2		
	消防司令	2	4	6	4	2	8	3	1	
	消防司令補	2	1	7	2	4	1	1		7
	消防士長	3	1	2	2	1	3	1		3
	消防副士長	1	4	1	9	2	3	1	1	1
退職		2	5	6	6	5	9	4		2

職員の勤続年数

(平成25年4月1日現在)

区分	計	消防監	消防司令長	消防司令	消防司令補	消防士長	消防副士長	消防士	職員
計	120	1	5	27	26	21	16	19	5
5年未満	26					1	2	18	5
5以上10年未満	16					3	12	1	
10以上15年未満	5					3	2		
15以上20年未満	13				3	10			
20以上25年未満	21			1	16	4			
25以上30年未満	9			5	4				
30以上35年未満	13		1	11	1				
35年以上	17	1	4	10	2				
平均勤続年数(年)	18.44	38.00	37.40	33.04	24.04	15.38	6.56	2.11	0.60

職員の年齢

(平成25年4月1日現在)

年 齢	総 数	消防監	消 防 司 令 長	消 防 司 令	消 防 司 令 補 士	消 防 士 長	消 防 副 士 長	消 防 士	職 員
総 数	120	1	5	27	26	21	16	19	5
18									
19	1							1	
20	1							1	
21	2							2	
22	2							2	
23	3							3	
24	4							4	
25	4							4	
26	1							1	
27	4						3	1	
28									
29	6						5		1
30	5						5		
31	2					2			
32	3					1	2		
33	3					2	1		
34	3					3			
35									
36	3					3			
37	4					4			
38	3					3			
39	4				1	3			
40	1				1				
41	4				4				
42	10				9				1
43	2				2				
44	2				2				
45	3			2	1				
46	2				1				1
47	1				1				
48									
49	1			1					
50	3			2	1				
51	6			6					
52	2			1					1
53	2			1					1
54	4			3	1				
55	3		1	2					
56	4			4					
57	3		1	2					
58	4	1	1	2					
59	5		2	1	2				
60									
平均年齢(歳)		58.0	57.6	53.2	44.4	35.7	29.6	23.3	44.4

職員教養

(年度)

区	分	平成24年	平成23年	平成22年	平成21年	平成20年
計		45	47	48	47	40
消防大学校	幹部科	1	2	1		1
	予防科					
	救助科		1			
	救急科	1				
	火災調査科					
	新任教官科	1				
	新任消防長・学校長科			1		1
	指揮隊長コース	1				
	高度救助コース	1	1			
香川県消防大学校	初任科	4	7	5	3	7
	警防科	2		1		1
	火災調査科	2		1		
	予防査察科		2		1	
	救助科	2	2	1	2	1
	救急科 (平成18年度以前は標準課程)	3	5	2	3	5
	特殊災害科	2	2	1	1	1
	幹部教育	2	2	1		2
	危険物科		2		1	
	特別教育	8	6	5	5	4
救急救命士養成所		1	1	1	1	1
薬剤投与追加講習		2	2	1	1	1
その他資格講習		12	12	27	29	15

消防吏員の資格取得状況

(平成25年4月1日現在)

区	分	計	消防監	消 防 司 令 長	消 防 司 令	消 防 司 令 補 士	消 防 士 長	消 防 副 士 長	消 防 士
自動車運転免許	大型特殊	4			2	1	1		
	けん引Ⅱ種	1			1				
	けん引	2			1	1			
	大型Ⅱ種	4			1	1	2		
	大型Ⅰ種	77	1	4	20	19	17	11	5
	普通Ⅱ種	3				1	2		
ガス溶接等技能士		75		1	19	21	19	13	2
ボイラー技士(2級)		1			1				
高所作業者運転		4	1		2	1			
電気工事士		8			3	2	1	1	1
潜水士		31			2	8	13	7	1
小型船舶操縦士(2級)		15			8	4	2	1	
小型クレーン		53		2	16	18	13	3	1
消防設備士	甲 Ⅰ	2		1		1			
	甲 Ⅱ	1				1			
	甲 Ⅲ	1				1			
	甲 Ⅳ	1				1			
	甲 Ⅴ	1				1			
	乙 Ⅳ	2			1			1	
	乙 Ⅵ	8	1	1	3	1	2		
	乙 Ⅶ	1			1				
危険物取扱者	乙	45	1	1	8	5	8	12	10
	丙	4			1	1		2	
作業主任者足場		1		1					
玉掛け技能取扱者		50		3	15	16	13	3	
特殊無線技師	2級	57		4	25	17	9	2	
	3級	2	1		1				
酸素欠乏	2種	61		1	11	24	18	6	1
	3種	1			1				
衛生管理者(1種)		2			1	1			
特定化学物質等作業主任者		5			1	3			1
地震体験車		45	1	4	17	17	6		
救助科		48	1		17	11	15	4	
水難救助		11			1	2	5	3	
救急	Ⅰ課程	48	1	4	27	16			
	Ⅱ課程	32	1	3	20	8			
救急標準課程		62			4	17	20	13	8
救急救命士		39	1		8	11	9	3	7
応急手当指導員		60	1	2	18	23	11	2	3
梯子車操作課程		46		3	16	15	7	5	
特殊災害科		14			6	4	4		
予防技術・査察		14		1	8	4	1		
予防技術・設備		13		1	7	4	1		
予防技術・危険物		12		1	5	5	1		
巻き上げ機		4				3	1		
航空特殊無線技士		3				2	1		

公務災害

(年度)

消 防 職 員										
区 分	負 傷 時 の 状 況							治 療 期 間		
	計	火 災	水 災	救 急	訓 練	通 勤	そ の 他	1週 間 未 満	1ヶ 月 未 満	1ヶ 月 以 上
平 成 20 年	6	1		1	4				1	5
平 成 21 年	4	1				3			1	3
平 成 22 年	3				2	1				3
平 成 23 年	0									
平 成 24 年	4			1	1	2		2		2
内 訳	消 防 監									
	消 防 司 令 長									
	消 防 司 令									
	消 防 司 令 補	1				1		1		
	消 防 士 長	3			1		2	1		2
	消 防 副 士 長									
	消 防 士									
	職 員									

(年度)

消 防 団 員										
区 分	負 傷 時 の 状 況							治 療 期 間		
	計	火 災	水 災	救 急	訓 練	通 勤	そ の 他	1週 間 未 満	1ヶ 月 未 満	1ヶ 月 以 上
平 成 20 年										
平 成 21 年	1						1			1
平 成 22 年	1						1			1
平 成 23 年	0									
平 成 24 年	0									
内 訳	団 長									
	副 団 長									
	分 団 長									
	副 分 団 長									
	部 長									
	班 長									
	団 員									

予 防



防火対象物

(年度)

区 分		平成24年						平成23年					
		防火管理者 選任対象物			防火管理者 選任対象物			防火管理者 選任対象物			防火管理者 選任対象物		
計		計	北署	南署	計	北署	南署	計	北署	南署	計	北署	南署
		4,188	3,541	647	1,046	858	188	4,191	3,548	643	1,049	863	186
1	イ 劇場・映画館・観覧場	18	16	2	11	9	2	14	12	2	7	5	2
	ロ 公会堂・集会場	49	31	18	31	22	9	49	31	18	31	22	9
2	イ キャバレー・カフェ・ナイトクラブ												
	ロ 遊技場・ダンスホール	17	14	3	12	9	3	19	15	4	13	9	4
	ハ 性風俗関連特殊営業を営む店舗												
	ニ カラオケボックス等（個室店舗）	3	3		3	3		3	3		3	3	
3	イ 待合・料理店												
	ロ 飲食店	148	122	26	94	71	23	148	122	26	94	71	23
4	百貨店・マーケット・物品販売店	281	225	56	158	127	31	278	222	56	157	126	31
5	イ 旅館・ホテル・宿泊所	28	22	6	12	10	2	28	22	6	12	10	2
	ロ 寄宿舍・下宿・共同住宅	961	901	60	102	95	7	957	897	60	101	94	7
6	イ 病院・診療所・助産所	118	94	24	41	34	7	115	91	24	40	33	7
	ロ 老人短期入所施設 養護老人ホーム等	46	29	17	43	26	17	46	29	17	43	26	17
	ハ 老人デイサービス 更生施設等	84	58	26	81	56	25	79	56	23	76	54	22
	ニ 幼稚園又は特別支援学校	19	16	3	18	15	3	18	15	3	17	14	3
7	小・中・高校・各種学校	135	105	30	31	23	8	134	104	30	30	22	8
8	図書館・美術館	4	3	1	2	1	1	4	3	1	2	1	1
9	イ 蒸気浴場・熱気浴場												
	ロ 公衆浴場	7	7		2	2		7	7		2	2	
10	車両の停車場等	2	2					2	2				
11	神社・寺院・教会	105	87	18	35	34	1	105	87	18	35	34	1
12	イ 工場・作業場	602	423	179	55	40	15	609	431	178	62	47	15
	ロ 映画スタジオ・テレビスタジオ	1	1					1	1				
13	イ 自動車車庫・駐車場	49	44	5				49	44	5			
14	倉庫	497	397	100				507	408	99			
15	前各項に該当しない事業場	486	434	52	89	65	24	492	440	52	99	75	24
16	イ 特定複合用途防火対象物	381	365	16	181	173	8	380	364	16	180	172	8
	ロ イ以外の複合用途防火対象物	126	122	4	44	42	2	126	122	4	44	42	2
17	重要文化財	15	14	1	1	1		15	14	1	1	1	
18	延長50メートル以上のアーケード	6	6					6	6				

中高層建築物

(年度)

区	分	計	3階	4階	5階	6階	7階	8階	9階	10階	11階	12階	13階	14階	15階
計		962	499	222	124	40	29	12	10	13	8		2	2	1
北 署		902	471	200	117	40	28	12	10	11	8		2	2	1
南 署		60	28	22	7		1			2					
1	イ 劇場・映画館・観覧場	4	1		2	1									
	ロ 公会堂・集会場	2	1	1											
2	イ キャバレー・カフェ・ナイトクラブ														
	ロ 遊技場・ダンスホール	2	1			1									
	ハ 性風俗関連特殊営業を営む店舗														
3	イ 待合・料理店														
	ロ 飲食店	37	17	5	8	4	3								
4	百貨店・マーケット・物品販売店	37	27	2	6	2									
5	イ 旅館・ホテル・宿泊所	9	4	2			2						1		
	ロ 寄宿舍・下宿・共同住宅	330	131	97	41	10	13	6	9	11	8		1	2	1
6	イ 病院・診療所・助産所	47	24	10	9	2	2								
	ロ 養老施設・更生施設等	26	8	13	4		1								
	ハ 老人デイサービス 更生施設等	5	5												
	ニ 幼稚園又は特別支援学校	2	2												
7	小・中・高校・各種学校	57	43	8	6										
8	図書館・美術館	1	1												
9	イ 蒸気浴場・熱気浴場														
	ロ 公衆浴場	2	2												
10	車両の停車場等														
11	神社・寺院・教会	3	2	1											
12	イ 工場・作業場	29	23	2	2	1	1								
	ロ 映画スタジオ・テレビスタジオ														
13	自動車車庫・駐車場	4	3	1											
14	倉庫	19	15	2	2										
15	前各項に該当しない事業場	97	57	21	6	6	4	3							
16	イ 特定複合用途防火対象物	195	93	50	35	11	1	2	1	2					
	ロ イ以外の複合用途防火対象物	53	38	7	3	2	2	1							
17	重要文化財	1	1												

(年度)

区	分	高					30m以上	
		10m未満	10m以上	15m以上	20m以上	25m以上		
			15m未満	20m未満	25m未満	30m未満		
計		247	443	153	62	33	24	
北 署		219	420	146	61	33	22	
南 署		28	23	7	1		2	
1	イ	劇場・映画館・観覧場		1	1	1	1	
	ロ	公会堂・集会場		1	1			
2	イ	キャバレー・カフェ・ナイトクラブ						
	ロ	遊技場・ダンスホール		1	1			
	ハ	性風俗関連特殊営業を営む店舗						
	ニ	カラオケボックス等（個室店舗）						
3	イ	待合・料理店						
	ロ	飲食店		6	16	10	5	
4		百貨店・マーケット・物品販売店		8	19	8	1	
5	イ	旅館・ホテル・宿泊所		3	2	1	2	
	ロ	寄宿舍・下宿・共同住宅		115	138	29	15	15
6	イ	病院・診療所・助産所		5	23	13	5	1
	ロ	養老施設・更生施設等		2	13	8	3	
	ハ	老人デイサービス 更生施設等		2	3			
	ニ	幼稚園又は特別支援学校		1	1			
7		小・中・高校・各種学校		8	33	11	5	
8		図書館・美術館		1				
9	イ	蒸気浴場・熱気浴場						
	ロ	公衆浴場		1	1			
10		車両の停車場等						
11		神社・寺院・教会			3			
12	イ	工場・作業場		6	14	6	1	2
	ロ	映画スタジオ・テレビスタジオ						
13		自動車車庫・駐車場		3	1			
14		倉庫		6	9	3	1	
15		前各項に該当しない事業場		23	42	17	6	7
16	イ	特定複合用途防火対象物		41	97	40	12	3
	ロ	イ以外の複合用途防火対象物		16	26	4	4	3
17		重要文化財				1		

各種届出等事務処理

(年度)

区 分	平成24年	平成23年	平成22年	平成21年	平成20年
計	1,506	1,448	1,310	1,189	1,526
消防用設備等着工届	90	85	117	68	83
消防用設備等設置届	186	179	206	190	259
消防用設備等点検結果報告	595	555	432	469	480
防火対象物点検結果報告	24	22	20	15	9
防火管理者選任・解任届	137	134	111	99	108
消防計画作成(変更)届	114	129	94	104	94
防火対象物使用開始届	42	55	45	45	77
圧縮アセチレンガス等の貯蔵又は取扱の開始(廃止)届	35	32	30	39	23
液化石油ガス意見書処理	0	0	0	0	1
少量危険物・指定可燃物の貯蔵又は取扱の開始(廃止)届	41	48	16	32	27
炉・サウナ・ボイラー等設置届	9	8	11	15	8
発電・変電・蓄電池設備設置届	24	27	36	16	55
ネオン管灯設備設置届	0	0	1	2	0
水素ガスを充てんする気球の設置届	0	0	0	0	0
煙火打ち上げ・仕掛け届	40	37	38	40	49
火災とまぎらわしい煙又は火災を発生おそれのある行為の届	92	78	89	24	169
裸火使用等承認申請	22	22	18	11	12
旅館等関係意見書	16	5	3	2	0
り災等証明願	9	10	28	13	47
催物開催届	0	0	1	0	3
苦情処理	28	17	13	3	8
その他	2	5	1	2	14

消防同意事務処理

(年度)

区 分		平成24年	平成23年	平成22年	平成21年	平成20年
合 計		198	174	171	158	211
1	イ 劇場・映画館・観覧場	3	6	5		
	ロ 公会堂・集会場	2	3			4
2	イ キャバレー・カフェ・ナイトクラブ					
	ロ 遊技場・ダンスホール				1	
	ハ 性風俗関連特殊営業を営む店舗					
	ニ カラオケボックス等（個室店舗）					
3	イ 待合・料理店					
	ロ 飲食店	2	6	7	9	8
4	百貨店・マーケット・物品販売店	11	8	6	16	29
5	イ 旅館・ホテル・宿泊所					2
	ロ 寄宿舍・下宿・共同住宅	6	7	6	8	17
6	イ 病院・診療所・助産所	9	3	3	4	5
	ロ 養老施設・更生施設等		2	9	1	9
	ハ 老人デイサービス 更生施設等	12	9	6	5	3
	ニ 幼稚園又は特別支援学校	1	1		1	6
7	小・中・高校・各種学校	10	10	2	6	
8	図書館・美術館					
9	イ 蒸気浴場・熱気浴場					
	ロ 公衆浴場					
10	車両の停車場等	1				
11	神社・寺院・教会	1	5	2	4	2
12	イ 工場・作業場	4	17	8	9	10
	ロ 映画スタジオ・テレビスタジオ					
13	自動車車庫・駐車場		1	1	2	2
14	倉庫	2	7	16	8	7
15	前各項に該当しない事業場	21	12	25	22	35
16	イ 特定複合用途防火対象物	5	5	3	2	5
	ロ イ以外の複合用途防火対象物	3	3	7	4	3
17	重要文化財					
18	延長50メートル以上のアーケード					
住 宅		74	62	62	54	64
そ の 他		31	7	3	2	

危険物施設

(平成25年3月31日現在)

区分	計	製造所	貯蔵所										取扱所					
			小計	屋内	屋外タンク		屋内タンク	地下タンク	簡易タンク	移動タンク	屋外	小計	給油	販売		一般		
					準特定	特定								屋内	自家			
計	418	5	270	87	42	0	0	10	85	0	35	11	143	72	2	31	0	71
数別	5倍以下	134	0	96	23	3		7	37	0	24	2	38	7	0	3	0	31
	5倍を超え10倍以下	81	0	46	17	9		1	14	0	0	5	35	13	0	10	0	22
	10倍を超え50倍以下	121	1	85	29	18	0	2	23	0	9	4	35	20	0	18	0	15
	50倍を超え100倍以下	22	1	19	4	5	0	0	8		2	0	2	1	0	0		1
	100倍を超え150倍以下	19	1	14	11	2	0	0	1		0	0	4	3	0	0		1
	150倍を超え200倍以下	12	0	0	0	0	0	0	0		0	0	12	12	1	0		0
	200倍を超え1,000倍以下	20	1	3	2	1	0	0	0		0	0	16	16	1	0		0
	1,000倍を超え5,000倍以下	7	1	5	1	4	0	0	0			0	1	0	0	0		1
	5,000倍を超え10,000倍以下	2	0	2	0	0	0	0	2			0	0	0	0	0		0
10,000倍を超えるもの	0	0	0	0	0	0	0	0			0	0	0	0	0		0	
類別	単独第1類	0	0	0	0			0	0	0	0		0				0	0
	単独第2類	5	0	5	3			0	2	0	0	0	0				0	0
	単独第3類	2	0	1	1	0	0	0	0	0	0		1				0	1
	単独第4類	395	0	255	78	41	0	0	10	83	0	32	140	72	2	31	0	68
	単独第5類	0	0	0	0	0	0	0	0	0	0		0				0	0
	単独第6類	5	0	4	0	1	0	0	0	0	0	3	1				0	1
	混在	11	5	5	5								1					0

年度別危険物施設

区 分	計	製造所	貯 蔵 所										取 扱 所					指 定 数 量 の 倍 数		
			小計	屋内	屋外タンク		屋内 タンク	地下 タンク	簡易 タンク	移動 タンク	屋外	小計	給 油		販売	一般				
					準特定	特定							屋内	自家						
平成20年度	計	441	4	292	88	50	0	5	13	93	0	39	9	145	78	2	35	0	67	41505.54
	北 署	369	4	249	81	47	0	5	12	69	0	32	8	116	58	0	26	0	58	38585.85
	南 署	72	0	43	7	3	0	0	1	24	0	7	1	29	20	2	9	0	9	2919.69
平成21年度	計	435	4	286	84	50	0	5	13	93	0	38	8	145	76	2	34	0	69	39,284.09
	北 署	365	4	245	77	48	0	5	12	69	0	31	8	116	57	0	26	0	59	36,297.35
	南 署	70	0	41	7	2	0	0	1	24	0	7	0	29	19	2	8	0	10	2,986.74
平成22年度	計	430	4	282	86	44	0	0	13	93	0	37	9	144	74	2	33	0	70	76,584.84
	北 署	361	4	241	78	42	0	0	12	69	0	31	9	116	56	0	26	0	60	73,611.22
	南 署	69	0	41	8	2	0	0	1	24	0	6	0	28	18	2	7	0	10	2,973.62
平成23年度	計	424	4	278	87	43	0	0	13	90	0	35	10	142	71	2	32	0	71	39,350.72
	北 署	358	4	240	80	41	0	0	12	68	0	29	10	114	53	0	25	0	61	36,545.10
	南 署	66	0	38	7	2	0	0	1	22	0	6	0	28	18	2	7	0	10	2,805.62
平成24年度	計	418	5	270	87	42	0	0	10	85	0	35	11	143	72	2	31	0	71	40,528.75
	北 署	355	5	235	80	40	0	0	9	65	0	30	11	115	54	0	24	0	61	37,732.48
	南 署	63	0	35	7	2	0	0	1	20	0	5	0	28	18	2	7	0	10	2,796.27

屋外タンク貯蔵所

(平成25年3月31日現在)

区分	品名		タンク容量	基数
計				42
第4類	特殊引火物	二硫化炭素	500KL未満	3
			500KL以上1,000KL未満	
			1,000KL以上	
	第1石油類	トルエン アセトン	500KL未満	5
			500KL以上1,000KL未満	
			1,000KL以上	
	アルコール類	エタノール	500KL未満	4
			500KL以上1,000KL未満	
			1,000KL以上	
	第2石油類	灯油・軽油 酢酸(水溶性) 酢酸(非水溶性)	500KL未満	15
			500KL以上1,000KL未満	
			1,000KL以上	
	第3石油類	重油	500KL未満	14
			500KL以上1,000KL未満	
			1,000KL以上	
第6類	過酸化水素	過酸化水素	500KL未満	1
			500KL以上1,000KL未満	
			1,000を超え	

危険物事務処理

(年度)

区分	平成24年	平成23年	平成22年	平成21年	平成20年
計	189	165	200	220	138
設置許可	6	6	11	5	13
変更許可	22	12	24	22	17
設置完成検査	6	7	11	10	7
変更完成検査	25	9	25	24	15
水圧検査	4	1	1	0	0
水張検査	0	7	2	1	5
種類数量変更届	13	7	3	3	6
譲渡引渡届	2	5	6	3	6
廃止届	13	13	16	17	5
保安監督者選任(解任)届	42	60	33	37	30
設置者等変更届	35	21	44	69	11
休止・再開届	0	3	1	0	1
予防規程認可申請	3	1	1	11	6
仮使用承認申請	15	8	21	18	14
仮貯蔵及び取扱承認申請	3	5	1	0	2
条例水圧検査	0	0	0	0	0
条例水張検査	0	0	0	0	0

婦人防火クラブ

(平成25年4月現在)

区 分	所 在 地	消 防 本部内	クラブ員数 (人)	結 成 年月日
丸亀市婦人防火クラブ	大手町二丁目1-37	消 防 本部内	8,168	昭28.12.14
城 坤 支部	今津町283	城 坤 コミュニティセンター内	1,121	昭29.05.18
城 北 //	御供所町一丁目5-20	城 北 //	1,774	昭29.06.19
城 乾 //	南条町34-3	城 乾 //	832	昭29.03.16
土 器 //	土器町東七丁目160	城 東 //	13	昭29.07.30
城 西 //	山北町722-1	城 西 //	701	昭29.04.18
城 南 //	山北町200-1	城 南 //	647	昭29.03.19
川 西 //	川西町南428-1	川 西 //	253	昭29.07.11
郡 家 //	郡家町800-1	郡 家 //	535	昭29.11.24
飯 野 //	飯野町東分2334-2	飯 野 //	489	昭30.10.19
垂 水 //	垂水町1344-1	垂 水 //	531	昭33.07.25
栗 熊 //	綾歌町栗熊西1638	栗 熊 //	384	平17.06.01
富 熊 //	綾歌町富熊1192-1	富 熊 //	141	平17.06.01
岡 田 //	綾歌町岡田下516-1	岡 田 //	282	平17.06.01
飯山南 //	飯山町上法軍寺1167-5	飯山南 //	334	平18.04.18
飯山北 //	飯山町川原1112-5	飯山北 //	131	平18.04.18

防 災



消 防 水 利

(平成25年4月1日現在)

区 分	計	消火栓		防火水槽						その他				
		水利基準	小計	100 m ³ 以上	60 m ³ 以上 100 m ³	40 m ³ 以上 60 m ³ 未満	20 m ³ 以上 40 m ³ 未満	小計	井戸 40 m ³ 以上	プ ー ル	濠 等 池	その他		
水 利	計	2,926	2,661	2,143	233	0	27	196	10	32	3	25	4	0
	北署管轄	2,203	2,081	1,875	99		10	89		23	3	17	3	
	南署管轄	723	580	268	134		17	107	10	9		8	1	
耐震性	北署管轄	11			11		8	3						
	南署管轄	43			43		12	31						

区 分	計	北署管轄												南署管轄		
		旧市内	南	土器	郡家	川西	飯野	垂水	本島	牛島	広島	小手島	手島	綾歌	飯山	
消火栓	計	2,143	765	229	257	201	145	135	110	31	2	0	0	0	109	159
		518	32	6	22	45	14	17	20	8	0	37	1	4	187	125
	40 m m	0													2	1
		3														
	50 m m	0														
		14						2				1			8	3
	65 m m	0														
		2													2	
	75 m m	71	6	2	1	3	2	2	5	8					13	29
		199	4	2	5	5	1		1	2		26		4	84	65
	100 m m	437	151	41	46	62	31	21	29	9					18	29
		300	28	4	17	40	13	15	19	6		11			91	56
	150 m m	998	311	108	157	88	101	66	39	14					60	54
	200 m m	425	185	61	11	35	11	35	31						17	39
	250 m m	71	26	1	21	7		10	3		2				1	
	300 m m	88	61	2	16			1								8
	350 m m	2	2													
400 m m	17	14	3													
450 m m	23	9	11	3												
600 m m	10			1	6			3								
、200 m m	1			1												
防 火 水 槽	233	63	10	11	2	4	2	4	1				2	44	90	
(耐震性)	55	5	1			2	1		1			1		25	19	
井 戸	3										2		1			
プ ー ル	25	9	1	1		1	1	1	1		1	1		3	5	
濠 ・ 池 等	4	1							1		1				1	
そ の 他	0															

備考 : 消火栓の下段数値は、水利基準不適合数。

消防ポンプ自動車等

(平成25年4月1日現在)

区分	署別	名称	車両番号		メーカー	型式	排気量 (cc)	定員	ポンプ 性能	ポンプ	登録 年月	経過 年数
水槽付ポンプ車	北署	北1号車	88す	9-77	ニッサン	I-B	6,920	7	A-1	小川	平09.07	15
	南署	南3号車	800は	2-24	いすゞ	I-B	8,220	6	A-2	小川	平14.12	10
ポンプ車	北署	北2号車	800さ	48-95	トヨタ	CD-I	4,000	6	A-2	モリタ	平17.02	8
	北署	北3号車	830さ	31-19	日野	CD-I	4,000	6	A-2	モリタ	平23.02	2
	北署	北4号車	88さ	82-18	三菱	CD-I	4,210	6	A-2	モリタ	平05.10	19
	北署	北5号車	88す	14-50	三菱	CD-I	4,560	5	A-2	モリタ	平10.02	15
	分署	郡1号車	800さ	56-60	トヨタ	CD-I	4,000	6	A-2	モリタ	平18.01	7
	分署	郡2号車	800さ	73-80	日野	CD-I	4,000	5	A-2	長野	平21.02	4
	南署	南1号車	800さ	18-11	トヨタ	CD-I	4,890	6	A-2	モリタ	平13.02	12
	南署	南2号車	88さ	75-14	三菱	CD-I	4,210	6	A-1	吉谷	平04.07	20
	南署	南11号車	830さ	11-99	日野	CD-I	4,000	5	A-2	モリタ	平25.1	0
水槽車	南署	南10号車	800は	4-83	三菱	I型	12,880	2	B-2付	ラビット	平19.10	5
救助工作車	北署	北7号車	830さ	71-19	日野	III型	6,400	6	-	-	平22.03	3
	南署	南6号車	830さ	61-19	日野	II型	6,400	6	-	-	平25.2	0
化学車	北署	北8号車	88や	35-86	三菱	III型	16,030	7	A-1	モリタ	平04.12	20
はしご車	北署	北9号車	830さ	91-19	日野	-	8,860	6	-	-	平24.02	1
ホース延長車	南署	南5号車	800さ	23-51	トヨタ	-	1,780	3	-	-	平13.09	11
広報車	北署	北10号車	45ち	63-39	トヨタ	-	1,490	5	-	-	平07.07	17
予防調査車	北署	北11号車	800さ	55-59	ニッサン	-	1,780	6	-	-	平17.12	7
	南署	南8号車	880あ	6-41	三菱	-	650	4	-	-	平23.02	2
予防広報車	北署	北12号車	88な	68-66	三菱	-	1,990	5	-	-	平09.11	15
防火広報車	北署	-	88さ	91-78	いすゞ	-	1,990	8	-	-	平07.06	17
薬液搬送車	北署	北13号車	800さ	83-76	ニッサン	-	2,950	6	-	-	平23.01	2
資機材搬送車	北署	北16号車	880あ	2-16	マツダ	-	650	4	-	-	平19.02	6
	南署	南7号車	800さ	45-46	トヨタ	-	1,780	3	-	-	平16.08	8
指令車	北署	北14号車	800さ	66-59	トヨタ	-	2,690	7	-	-	平19.09	5
	南署	南4号車	800さ	45-48	トヨタ	-	1,990	8	-	-	平16.08	8
救急車	北署	北救急1号車	830す	61-19	トヨタ	高規格	2,690	7	-	-	平21.12	3
	北署	北救急2号車	800さ	41-77	ニッサン	高規格	3,490	7	-	-	平16.02	9
	分署	郡家救急3号車	830ふ	1-19	トヨタ	高規格	3,370	7	-	-	平18.02	7
	南署	南救急5号車	830ま	1-19	ニッサン	高規格	3,490	7	-	-	平19.03	6
	南署	南救急6号車	830す	11-19	トヨタ	高規格	2,690	7	-	-	平23.02	2
燃料補油車	北署	北17号車	800さ	91-38	三菱	-	2,990	3	-	-	平24.10	0
人員搬送車	北署	北15号車	800さ	43-72	トヨタ	-	4,160	29	-	-	平08.05	16
連絡車	北署	-	480あ	94-82	スズキ	-	650	4	-	-	平17.11	7
	南署	南9号車	480い	26-37	ホンダ	-	650	4	-	-	平18.02	7
	分署	-	41え	10-35	スバル	-	650	4	-	-	平10.08	14

通 信 施 設

無線設備（デジタル無線）

（平成25年4月1日現在）

区 分	設置場所 移動局種別	計	北署	郡家分署	南署	備 考
基地局	本部	1				20W
	綾歌	1				10W
	小手島	1				10W
	計	3				
移動局	車載	35	19	3	13	5W
	可搬型	4	1	1	2	5W
	半固定	3	1	1	1	5W
	携帯	24	13	2	9	1W
	計	66	34	7	25	

電話設備

		計	本部 北署	南署	郡家分署	備 考		
有 線	119	固 定	8	8		1 N S		
		携 帯	4	4		1 N S		
		1 P	(8)	(8)		固定回線へ相乗り		
		小計	12					
	専用線	指 令 回 線	2				本部～南署 本部～郡家分署	
		救急無線遠隔制御	1				本部～南署	
		市波1無線遠隔制御	1				本部～南署	
		小計	4					
	一 般	固 定	事 務 用	10	4	4	2	1 N S
			F A X	5	3	1	1	1 N S アナログ
			指 令 台 収 容	4	4			1 N S
			携帯119転送回線	4	4			1 N S
			順 次 指 令	8	8			1 N S
			テレホンサービス	16	16			1 N S（火災案内）
			消防団メール配信用	1	1			1 N S
			インターネット	2	1	1		アナログ（ADSL）
	計	50						
	携 帯	事 務 用	6	4	1	1		
		救 急 車 積 載	5	2	2	1	救 急 車	
小計		11						
計		122						

消 防 無 線 配 置

(平成25年4月1日)

呼出名称	設置場所	局別	出力 (W)	周波数数			購入年	備考
				活動波	主運用波	統制波		
まるがめしょうぼう	消防本部	基地	20	4	1	3	平成24	
まるがめしょうぼうあやうた	綾歌	〃	10	〃	〃	〃	〃	
まるがめしょうぼうおてしま	小手島	〃	10	〃	〃	〃	〃	
まるしょうきた1	北署	車載	5	〃	〃	〃	〃	水槽付消防ポンプ自動車
まるしょうきた2	〃	〃	〃	〃	7	〃	〃	消防ポンプ自動車
まるしょうきた3	〃	〃	〃	〃	〃	〃	〃	消防ポンプ自動車
まるしょうきた4	〃	〃	〃	〃	1	〃	〃	消防ポンプ自動車
まるしょうきた5	〃	〃	〃	〃	〃	〃	〃	消防ポンプ自動車
まるしょうきた7	〃	〃	〃	〃	〃	〃	〃	救助工作車Ⅲ型
まるしょうきた8	〃	〃	〃	〃	〃	〃	〃	化学消防ポンプ自動車
まるしょうきた9	〃	〃	〃	〃	〃	〃	〃	はしご付消防自動車
まるしょうきた10	〃	〃	〃	〃	〃	〃	〃	広報車
まるしょうきた11	〃	〃	〃	〃	〃	〃	〃	予防広報車
まるしょうきた12	〃	〃	〃	〃	〃	〃	〃	WFC車
まるしょうきた13	〃	〃	〃	〃	〃	〃	〃	薬液搬送車
まるしょうきた14	〃	〃	〃	〃	7	〃	〃	指令車
まるしょうきた15	〃	〃	〃	〃	1	〃	〃	人員搬送車
まるしょうきた16	〃	〃	〃	〃	〃	〃	〃	資材搬送車
まるしょうきた17	〃	〃	〃	〃	7	〃	〃	燃料搬送車
まるしょうきたきゅうきゅう1	〃	〃	〃	〃	〃	〃	〃	高規格救急車
まるしょうきたきゅうきゅう2	〃	〃	〃	〃	〃	〃	〃	高規格救急車
まるしょうきたきゅうきゅう7	〃	〃	〃	〃	〃	〃	〃	
まるしょう100	〃	半固定	〃	〃	1	〃	〃	
まるしょう101	〃	可搬型	〃	〃	〃	〃	〃	
まるしょう102	〃	〃	〃	〃	〃	〃	〃	
まるしょう103	〃	〃	〃	〃	〃	〃	〃	
まるしょう111	〃	携帯	1	〃	7	〃	〃	
まるしょう112	〃	〃	〃	〃	〃	〃	〃	
まるしょう113	〃	〃	〃	〃	〃	〃	〃	
まるしょう114	〃	〃	〃	〃	〃	〃	〃	
まるしょう115	〃	〃	〃	〃	〃	〃	〃	
まるしょう116	〃	〃	〃	〃	〃	〃	〃	
まるしょう117	〃	〃	〃	〃	〃	〃	〃	
まるしょう118	〃	〃	〃	〃	〃	〃	〃	
まるしょう119	〃	〃	〃	〃	〃	〃	〃	
まるしょう120	〃	〃	〃	〃	〃	〃	〃	
まるしょう121	〃	〃	〃	〃	〃	〃	〃	
まるしょう122	〃	〃	〃	〃	〃	〃	〃	
まるしょう123	〃	〃	〃	〃	〃	〃	〃	
まるしょうぐんげ1	郡家分署	車載	5	〃	1	〃	〃	消防ポンプ自動車
まるしょうぐんげ2	〃	〃	〃	〃	〃	〃	〃	消防ポンプ自動車
まるしょうぐんげきゅうきゅう3	〃	〃	〃	〃	〃	〃	〃	高規格救急車
まるしょう300	〃	半固定	〃	〃	〃	〃	〃	
まるしょう311	〃	携帯	1	〃	7	〃	〃	
まるしょう312	〃	〃	〃	〃	〃	〃	〃	
まるしょうみなみ1	南署	車載	5	〃	1	〃	〃	消防ポンプ自動車
まるしょうみなみ2	〃	〃	〃	〃	〃	〃	〃	消防ポンプ自動車
まるしょうみなみ3	〃	〃	〃	〃	〃	〃	〃	水槽付消防ポンプ自動車
まるしょうみなみ4	〃	〃	〃	〃	7	〃	〃	指令車
まるしょうみなみ5	〃	〃	〃	〃	1	〃	〃	ホース延長車

呼出名称	設置場所	局別	出力 (W)	周波数数			購入年	備考
				活動波	主運用波	統制波		
まるしょうみなみ6	〃	〃	〃	〃	〃	〃	〃	救助工作車Ⅱ型
まるしょうみなみ7	〃	〃	〃	〃	〃	〃	〃	資材搬送車
まるしょうみなみ8	〃	〃	〃	〃	〃	〃	〃	予防広報車
まるしょうみなみ9	〃	〃	〃	〃	〃	〃	〃	W F C 車
まるしょうみなみ10	〃	〃	〃	〃	〃	〃	〃	水槽車
まるしょうみなみ11	〃	〃	〃	〃	〃	〃	〃	消防ポンプ自動車
まるしょうみなみきゅうきゅう5	〃	〃	〃	〃	〃	〃	〃	高規格救急車
まるしょうみなみきゅうきゅう6	〃	〃	〃	〃	〃	〃	〃	高規格救急車
まるしょう200	〃	半固定	〃	〃	〃	〃	〃	
まるしょう201	〃	可搬型	〃	〃	〃	〃	〃	
まるしょう211	〃	携帯	1	〃	7	〃	〃	
まるしょう212	〃	〃	〃	〃	〃	〃	〃	
まるしょう213	〃	〃	〃	〃	〃	〃	〃	
まるしょう214	〃	〃	〃	〃	〃	〃	〃	
まるしょう215	〃	〃	〃	〃	〃	〃	〃	
まるしょう216	〃	〃	〃	〃	〃	〃	〃	
まるしょう217	〃	〃	〃	〃	〃	〃	〃	
まるしょう218	〃	〃	〃	〃	〃	〃	〃	
まるしょう219	〃	〃	〃	〃	〃	〃	〃	
まるがめ～あやうた		固定	0.2	多重無線			〃	アプローチ回線
まるがめ～おてしま		〃	0.004	〃			〃	〃

1 1 9 番 受 信

(平成24年)

区 分	計		1月	2月	3月	4月	5月	6月	7月	8月	9月	10月	11月	12月
		%												
計	6,634		544	535	592	570	555	501	559	539	497	540	537	665
	2,721	41.0	199	196	239	237	220	207	239	233	208	220	243	280
火 災	34		1	0	3	3	7	4	2	6	1	2	4	1
	15	44.1	0	0	2	0	5	2	1	1	1	1	2	0
救 急	4,018		361	339	349	312	308	317	368	325	310	314	309	406
	1,425	35.5	107	104	117	103	105	116	139	130	119	115	114	156
救 助	13		0	1	0	1	4	1	2	1	0	2	0	1
	8	61.5	0	0	0	1	2	0	2	1	0	1	0	1
警 戒	4		0	0	0	2	1	0	1	0	0	0	0	0
	0	0.0	0	0	0	0	0	0	0	0	0	0	0	0
調 査	7		2	0	1	0	0	3	0	1	0	0	0	0
	6	85.7	2	0	1	0	0	2	0	1	0	0	0	0
そ の 他	2,558		180	195	239	252	235	176	186	206	186	222	224	257
	1,267	49.5	90	92	119	133	108	87	97	100	88	103	127	123

備考 : 下段数値は、丸亀管轄内に係る携帯電話からの119番うち数。

出 動 状 況

(年次)

区 分		平成24年	平成23年	平成22年	平成21年	平成20年	平成19年
計	出 動 回 数	5,783	5,515	5,087	4,803	5,247	5,247
	出 動 延 人 員	18,153	17,112	15,995	15,289	16,754	16,558
火 災	出 動 回 数	44	49	41	44	32	54
	出 動 延 人 員	455	510	486	434	439	679
風水害等の災害	出 動 回 数	3	36	8	2	5	1
	出 動 延 人 員	11	94	35	7	12	13
演習・訓練等	出 動 回 数	8	9	9	13	11	11
	出 動 延 人 員	148	179	173	183	203	139
救 急	出 動 回 数	5,005	4,930	4,643	4,334	4,359	4,435
	出 動 延 人 員	15,015	14,790	13,929	13,002	13,077	13,305
救 助 活 動	出 動 回 数	46	63	37	51	37	26
	出 動 延 人 員	219	217	150	394	270	196
警 防 調 査	出 動 回 数	303	165	127	102	156	305
	出 動 延 人 員	958	516	412	352	505	930
火 災 調 査	出 動 回 数	44	24	45	44	32	70
	出 動 延 人 員	182	97	164	155	119	277
特 別 警 戒	出 動 回 数	9	18	28	21	4	4
	出 動 延 人 員	27	108	125	117	92	87
捜 索	出 動 回 数				1		
	出 動 延 人 員				2		
予 防 査 察	出 動 回 数	317	221	145	167	309	140
	出 動 延 人 員	1,092	601	472	481	618	265
誤 報 等	出 動 回 数	4		4	24	40	43
	出 動 延 人 員	46		49	162	165	183
そ の 他	出 動 回 数					20	158
	出 動 延 人 員					59	484

※ 平成23年以降、出動回数等に統計外火災を含むものを記載。

消 防 相 互 応 援 協 定 等 の 締 結

中讃地区広域市町村圏消防相互応援協定(昭和49年6月1日締結)

善通寺市・琴南町・満濃町・琴平町・多度津町・仲南町・綾歌町・飯山町・仲多度南部消防組合・
飯綾消防組合・丸亀市

消防相互応援協定(昭和50年6月1日締結)

坂出市・丸亀市

香川県消防相互応援協定(昭和61年12月1日締結)

香川県下5市38町6消防組合

香川県防災ヘリコプター応援協定(平成6年4月1日締結)

香川県・香川県下5市38町6消防組合

携帯電話からの119番通報転送等に関する協定(平成10年10月1日締結)

中讃地区6消防本部

香川県消防相互応援協定に基づく高速自動車道等に関する覚書(平成15年3月30日締結)

高松市消防局・坂出市消防本部・善通寺市消防本部・三豊地区広域市町村圏振興事務組合消
防本部・飯綾消防組合消防本部・大川広域消防本部・讃岐地区広域消防本部・丸亀市消防本部

高速自動車道における救急業務、火災消火業務等に関する覚書(平成15年3月30日締結)

高松市消防局・坂出市消防本部・善通寺市消防本部・三豊地区広域市町村圏振興事務組合消
防本部・飯綾消防組合消防本部・大川広域消防本部・讃岐地区広域消防本部・日本道路公団四
国支社・丸亀市消防本部

鉄道災害時の安全対策に関する覚書(平成15年12月1日締結)

高松市消防局・坂出市消防本部・善通寺市消防本部・多度津町消防本部・仲多度南部消防組合
消防本部・三豊地区広域市町村圏振興事務組合消防本部・大川広域消防本部・讃岐地区広域
消防本部・四国旅客鉄道株式会社

鉄道災害時の安全対策に関する覚書（平成 15 年 12 月 25 日締結）

高松市消防局・仲多度南部消防組合消防本部・飯綾消防組合消防本部・大川広域消防本部・讃岐地区広域消防本部・高松琴平電気鉄道株式会社

ガス爆発事故等防止対策に関する協定書（昭和 62 年 7 月 1 日締結）

丸亀警察署・四国瓦斯(株)丸亀支店・社団法人香川県LPガス保安協会丸亀地区会・四国電力(株)丸亀営業所・丸亀市消防本部

災害時における輸送協定書（平成 14 年 11 月 20 日締結）

本島汽船(株)・備讃フェリー(株)・にし観光(有)・広島汽船・丸亀市

火災



火災の概要

△：負 数 (年次)

区 分	単 位	平成24年			平成23年 (B)	増 減 (A)-(B)	平成24年 香川県 (概数値)		
		計 (A)	北署	南署					
出火件数	計	件	25	17	8	24	1	330	
	建 物	〃	15	10	5	17	△ 2	187	
	林 野	〃	0			1	△ 1	13	
	車 両	〃	5	4	1	3	2	37	
	船 舶	〃	0			0	0	3	
	そ の 他	〃	5	3	2	3	2	90	
焼損棟数	計	棟	17	10	7	20	△ 3	275	
	全 焼	〃	1		1	4	△ 3	87	
	半 焼	〃	0			1	△ 1	17	
	部 分 焼	〃	4	1	3	4	0	88	
	ぼ や	〃	12	9	3	11	1	83	
焼損面積	建 物	床 面 積	m ²	53	11	42	519	△ 466	15,175
		表 面 積	〃	13	4	9	26	△ 13	932
	林 野	a	0			15	△ 15	108	
死 者	人	1	1		1	0	15		
負 傷 者	〃	9	7	2	3	6	54		
り 災 世 帯	世帯	11	8	3	15	△ 4	174		
り 災 人 員	人	30	21	9	126	△ 96	473		
損 害 額	計	千円	3,501	989	2,512	23,518	△ 20,017	996,579	
	建 物	〃	2,934	425	2,509	20,197	△ 17,263	974,193	
	林 野	〃	0			0	0	0	
	車 両	〃	78	76	2	3,104	△ 3,026	9,014	
	船 舶	〃	0			0	0	1,428	
	そ の 他	〃	38	37	1	217	△ 179	11,460	
	爆 発	〃	451	451			451	484	
出火率 (人口1万人当りの出火件数)	人	2.3	2.1	2.9	2.2	0.1	3.3		
全火災1件当りの損害額	千円	140	58.2	314	980	△ 840	3,020		
建物火災1件当りの	損 害 額	千円	196	42.5	502	1,188	△ 992	5,210	
	焼 損 面 積	m ²	3.5	1.1	8.4	30.5	△ 27.0	81.1	
1ヶ月平均火災件数	件	2.1	1.4	0.7	2	0.1	27.5		

月別火災発生

(年次)

区分		単位	平成 24 年												
			計	1月	2月	3月	4月	5月	6月	7月	8月	9月	10月	11月	12月
出火件数	計	件	25	2	1	1	2	2	3	3	3	0	1	3	4
	北署	〃	17	1	1		1	2	2	1		3		3	3
	南署	〃	8	1		1	1		1	2			1		1
	建物	件	15	1	1	1	2	1		1	2		1	2	3
	林野	〃	0												
	車両	〃	5					1	3					1	
	船舶	〃	0												
	その他	〃	5	1						2	1				1
焼損棟数	計	棟	17	1	1	1	4	1	0	1	2	0	1	2	3
	全焼	〃	1				1								
	半焼	〃	0												
	部分焼	〃	4				1						1	1	1
	ぼや	〃	12	1	1	1	2	1		1	2			1	2
焼損面積	建物	床面積	m ²	53			1	13	1				14	10	14
		表面積	〃	13	1			9			1			1	1
	林野	a	0												
死者	人	1											1		
負傷者	〃	9	2	2		1		1						3	
り災世帯	計	世帯	11	1	2	1	0	0	0	0	2	0	0	1	4
	全損	〃	0												
	半損	〃	0												
	小損	〃	11	1	2	1					2			1	4
り災人員	人	30	3	5	3					6			2	11	
損害額	計	千円	3,501	2	0	26	206	49	468	690	8	0	129	413	1,510
	建物	〃	2,934	2		26	206	5		689	5		129	396	1,476
	林野	〃	0												
	車両	〃	78					44	17					17	
	船舶	〃	0												
	その他	〃	38							1	3				34
	爆発	〃	451						451						

年別火災発生

(年次)

区 分		単位	平成24年	平成23年	平成22年	平成21年	平成20年	
出火件数	計	件	25	24	45	44	32	
	北 署	〃	17	17	35	31	21	
	南 署	〃	8	7	10	13	11	
	建 物	件	15	17	27	26	23	
	林 野	〃		1	4			
	車 両	〃	5	3	7	11	4	
	船 舶	〃						
	そ の 他	〃	5	3	7	7	5	
焼損棟数	計	棟	17	20	29	39	38	
	全 焼	〃	1	4	2	7	15	
	半 焼	〃		1	3	5	3	
	部 分 焼	〃	4	4	13	13	5	
	ぼ や	〃	12	11	11	14	15	
焼損面積	建物	床面積	m ²	53	519	368	1,000	1,902
		表面積	〃	13	26	112	155	130
	林 野	a		15	15			
死 者		人	1	1		3	1	
負 傷 者		〃	9	3	11	6	4	
り災世帯	計	世帯	11	15	17	20	23	
	全 損	〃		2	1	4	8	
	半 損	〃		2	2	1	1	
	小 損	〃	11	11	14	15	14	
り災人員		人	30	126	48	50	61	
損害額	計	千円	3,501	23,518	30,199	88,221	130,701	
	建 物	〃	2,934	20,197	28,653	87,019	130,035	
	林 野	〃						
	車 両	〃	78	3,104	1,171	1,026	534	
	船 舶	〃						
	そ の 他	〃	38	217	375	176	132	
	爆 発	〃	451					

出火原因

(年次)

区分	火災種別						損害額
	計	建物	林野	車両	船舶	その他	(千円)
計	25	15	0	5	0	5	3,501
たばこ	2	2		0		0	384
こんろ	3	3		0		0	1,500
かまど	0	0		0		0	0
風呂かまど	1	1		0		0	2
炉	1	0		1		0	44
焼却炉	1	1		0		0	191
ストーブ	0	0		0		0	0
こたつ	0	0		0		0	0
ボイラー	0	0		0		0	0
煙突・煙道	0	0		0		0	0
排気管	0	0		0		0	0
電気機器	1	1		0		0	2
電気装置	0	0		0		0	0
電灯・電話等の配線	0	0		0		0	0
内燃機関	0	0		0		0	0
配線器具	0	0		0		0	0
火あそび	3	1		0		2	51
マッチ・ライター	2	0		1		1	451
たき火	0	0		0		0	0
溶接機・切断機	0	0		0		0	0
灯火	0	0		0		0	0
衝突の火花	0	0		0		0	0
取灰	0	0		0		0	0
火入れ	0	0		0		0	0
放火	0	0		0		0	0
放火の疑い	0	0		0		0	0
その他	6	4		1		1	149
不明・調査中	5	2		2		1	727

曜日別時間別出火件数

(年次)

区分	出火件数									焼損棟数	り災世帯	焼損面積		損害額 (千円)
	計	日	月	火	水	木	金	土	不明			建物 (㎡)	林野 (a)	
計	25	1	3	3	4	4	7	3	0	17	11	53	0	3,501
0時	0													
1時	1		1							1		1		5
2時	2						1	1		2	2			16
3時	2		1			1				1	1	10		399
4時	0													
5時	0													
6時	1	1								3		13		191
7時	1				1					1	2			
8時	1				1					1				15
9時	3				1	1	1			2		14		135
10時	1			1										2
11時	2			2						1	1	1		26
12時	0													
13時	2						2							451
14時	2				1		1			1				733
15時	2		1					1		2	2			4
16時	1						1			1	1			
17時	1							1		1	2	14		1,474
18時	1					1								34
19時	0													
20時	0													
21時	1						1							15
22時	1					1								1
23時	0													
不明	0													

建物用途別出火件数

(年次)

区分	平成24年			平成23年	平成22年	平成21年	平成20年
	件数	損害額					
		(千円)	%				
計	15	2,934	100	17	27	26	23
一般住宅	4	1,478	50.37	5	14	10	7
共同住宅	4	389	13.26	1	2	2	
併用住宅	1	26	0.89	1		1	5
工場・作業場	1	689	23.48		3	2	1
倉庫	2	17	0.58	2		2	2
物品販売店舗	1	15	0.51				
飲食・料理店				2	1		2
事務所						2	2
車庫	1	191	6.51				
複合用途(特定)				2	1	1	
複合用途(非特定)							1
劇場・公会堂							
神社・寺院							
遊技・球技場					1		
旅館・ホテル							
病院・診療所							
社会福祉施設				2			
学校・幼稚園						2	
空家							
その他	1	129	4.40	2	5	4	3

損害額別出火件数

(年次)

区 分	平成24年		平成23年	平成22年	平成21年	平成20年
	出火件数	%				
計	25	100%	24	45	44	32
1 万円未満	12	48%	7	21	17	6
1 万円以上	7	28%	7	5	11	12
10 "	5	20%	5	15	7	4
100 "	1	4%	1	2	1	1
300 "		0%	3		1	
500 "		0%	1	1	4	2
1,000 "		0%		1	2	6
2,000 "		0%			1	1
3,000 "		0%				
4,000 "		0%				
5,000 "		0%				

覚知別出火件数

(年次)

区 分	平成24年		平成23年	平成22年	平成21年	平成20年
	出火件数	%				
計	25	100%	24	45	44	32
火災報知専用電話(加入119)	10	40%	10	12	19	16
火災報知専用電話(携帯119)	4	16%	9	17	13	9
加入電話(加入)	1	4%		1		1
加入電話(携帯)		0%				
警察電話	2	8%	1	3	2	
駆けつけ通報		0%		2	1	
事後聞知	7	28%	3	9	9	6
その他の	1	4%	1	1		

死傷者

(年次)

区 分		平成24年	平成23年	平成22年	平成21年	平成20年
死 者	計	1	1	0	3	1
	応急消火義務者	1	1		3	1
	その他の者					
負 傷 者	計	9	3	11	6	4
	消防吏員					1
	消防団員				1	
	消防活動に関係ある者					
	応急消火義務者	5	3	11	5	3
	消防協力者					
	その他の者	4				

初期消火

(年次)

区分	出火件数	初期消火したもの			水水 バ 道 ケ ツ水	消 火 器	固 定 消 火 設 備	そ の 他	初期消火なし
		計	成功	失敗					
計	25	17	11	6	8	6	0	3	8
建 物	15	11	8	3	6	3		2	4
林 野	0	0							
車 両	5	2	1	1		2			3
船 舶	0	0							
その他	5	4	2	2	2	1		1	1

平成24年主な火災

※平成24年該当なし

損害額200万円以上、林野火災で焼損面積200a以上及び死者の発生した火災)

月 日	出火時分	出火場所	火災種別	用途	焼損面積 (㎡)	焼 損 棟 数					死者	負傷者	損害額 (千円)
						計	全焼	半焼	部分焼	ぼや			
月 日													
月 日													
月 日													
月 日													
月 日													
月 日													
月 日													
月 日													

火災の推移

(年次)

区分	火災の種類別						焼損棟数					焼損面積		死者	負傷者	り災世帯	り災人員	損害額	全火災1件当りの損害額	建物火災1件当りの		1ヶ月平均火災件数	出火率	
	計	建物	林野	車両	船舶	その他	計	全	半	部	ぼや	建物	林野							損害額	焼損面積		丸亀市	香川県
単位	件						棟					m ²	a	人	世帯	人	千円		m ²	件				
昭和27年	12	12					17	10	5	2		1,733				25		1,040	86	86	144	1.0	2.9	
昭和28年	13	13					14	4	4	6		211			2	13		724	55	55	16	1.1	3.2	
昭和29年	21	16		5			12	1	6	5		162		1		17		1,517	72	79	10	1.8	3.7	
昭和30年	31	28		2	1		21	10	2	9		746		1	2	27		5,795	186	204	27	2.6	5.0	
昭和31年	32	28		3	1		25	6	4	15		1,404			10	28		12,313	384	439	50	2.6	5.3	
昭和32年	23	19	1	2		1	22	7	1	14		356	99		3	21	67	4,995	217	250	19	1.9	3.8	
昭和33年	21	20		1			30	11	3	16		607		3	9	29	84	4,363	207	212	30	2.8	3.5	
昭和34年	30	24	1			5	24	7	5	12		890	5		1	9	52	5,095	169	83	91	2.5	5.0	
昭和35年	33	30	1			2	27	11	1	15		508	56	1	1	10	24	2,749	83	91	17	2.8	5.4	
昭和36年	28	25		1		2	37	12	4	21		1,020		1	4	9	31	13,978	499	557	41	2.3	4.7	
昭和37年	31	20	2	6		3	31	9	7	15		1,011	201		1	9	36	10,611	342	510	51	2.6	5.1	
昭和38年	26	20		1	2	3	50	29	7	14		2,601			6	12	55	45,755	1,759	2,283	130	2.2	4.3	
昭和39年	32	29		2	1		35	13	10	12		1,060		2	5	14	21	13,098	409	451	37	2.7	5.3	
昭和40年	34	27	5	1		1	62	24	9	29		2,629	529	1	6	30	90	42,137	1,239	1,555	97	2.8	5.7	
昭和41年	40	28		9		3	34	11	8	15		782			10	11	31	10,994	274	379	28	3.3	6.7	4.2
昭和42年	38	25	1	6		6	45	22	6	17		1,847	62		5	15	51	56,413	1,485	2,242	74	3.1	6.3	5.5
昭和43年	24	19	2		1	2	38	14	4	20		1,439	7		7	10	41	39,105	1,629	1,917	81	2.0	4.0	4.9
昭和44年	22	17	1	1		3	17	3	4	10		573	200	3	2	21	52	11,359	516	645	33.7	1.8	3.7	5.2
昭和45年	26	21	1	3		1	33	8	4	21		952	697		2	13	53	33,279	1,279	1,451	45.3	2.1	4.2	6.3
昭和46年	42	33		5	2	2	52	17	3	32		1,521			9	39	119	65,844	1,568	1,926	45.0	3.6	7.0	6.0
昭和47年	37	29		5		3	41	7	3	31		306		1	4	27	92	7,363	199	228	11.0	2.7	6.0	5.7
昭和48年	48	41		2		5	59	18	3	38		1,158			5	24	86	28,026	584	679	28.2	4.0	7.4	8.4

区分	火災の種別						焼損棟数					焼損面積		死者	負傷者	り災世帯	り災人員	損害額	全火災1件 当りの損 害額	建物火災1件当りの		1ヶ月 平均火 災件数	出火率		
	計	建物	林野	車両	船舶	その他	計	全	半	部	ぼや	建物	林野							損害額	焼損面積		丸亀市	香川県	
飯綾消防	3	2				1	2		1	1														(3.2)	
昭和49年	34	24	2	3		5	36	10	3	23		645	3,621		7	27	82	32,219	948	635	26.9	2.8	5.2	8.1	
飯綾消防	16	13	3				13	4	2	7													1.3	(7.6)	
昭和50年	36	27	2	3		4	33	7	2	24		1,130	12	1	3	27	104	42,715	1,187	1,559	41.9	3.0	5.4	6.4	
飯綾消防	22	12	5			5	12	6		6		811	47		3	12		23,584	1,072				1.8	(10.1)	
昭和51年	45	32	2	4	1	6	62	10	7	45		1,655	77	1	9	38	121	48,015	1,067	1,443	51.7	3.8	6.7	6.8	
飯綾消防	18	8	3	2		5	8	6	1	1		79	26		1	4		1,520	84	93			1.5	(8.1)	
昭和52年	57	38	5	3	1	10	69	13	10	46		1,801	38		16	35	112	126,594	2,220	3,309	47.4	4.8	8.3	7.0	
飯綾消防	20	3	12	4		1	3	2		1		391	5358	1	3	2		19,745	987	4,879			1.7	(8.3)	
昭和53年	46	31	1	2	1	11	47	9	3	35		808	10		7	27	74	43,284	941	1,324	26.0	3.8	6.7	8.3	
飯綾消防	29	11	10			8	11	7	1	3		752	67	1	5	6		12,369	427	1,056			2.4	(12.4)	
昭和54年	38	33	1	1		3	44	10	2	32		1,182	3	2	7	22	75	71,479	1,881	2,152	35.8	3.2	5.4	6.6	
飯綾消防	18	9	2	1		6	9	5	2	2													1.5	(7.6)	
昭和55年	39	28	1	2		8	33	3	2	28		681	3		2	28	97	67,050	1,719	2,367	24.3	3.3	5.4	6.3	
飯綾消防	22	14	2	1		5	14	4	1	9													1.8	(9.2)	
昭和56年	64	46		5		13	75	17	13	45		2,541		2	22	57	193	151,342	2,365	3,277	55.2	5.3	8.9	6.8	
飯綾消防	16	7	3			6	7	2		5													1.3	(6.6)	
昭和57年	55	39	1	3		12	49	9	4	36		1,873	2	2	6	36	105	130,065	2,365	3,279	48.0	4.6	7.6	7.0	
飯綾消防	21	9	1	2		9	9	4		5													1.8	(8.5)	
昭和58年	62	35	3	7		17	51	14	1	36		887	3,915	1	5	33	107	44,466	717	964	25.3	5.2	8.5	7.6	
飯綾消防	26	13	4			9	13	6	1	6													2.1	(10.5)	
昭和59年	55	35	2	6		12	63	15	4	44		1,336	1	3	9	37	110	84,080	1,529	2,236	38.2	4.6	7.5	7.3	
飯綾消防	21	7	5			9	7	3	1	3													1.8	(8.4)	
昭和60年	40	25	5	2		8	28	3	3	22		3,055	26,220		9	16	72	198,926	4,973	6,749	122.2	3.3	5.4	6.1	
飯綾消防	21	14	1	2		4	14	4		10		565	2	1	2	7		27,030	1,287	1,921	40.3	1.8	(8.3)		

区 分	火 災 の 種 別						焼 損 棟 数					焼 損 面 積		死者	負傷者	り災世帯	り災人員	損害額	全火災1件 当りの損 害額	建物火災1件当りの		1ヶ月 平均火 災件数	出火率	
	計	建物	林野	車両	船舶	その他	計	全	半	部	ぼや	建 物	林 野							損害額	焼損面積		丸亀市	香川県
昭和61年	48	32	2	1	2	11	38	7	3	28		883	31	3	11	27	88	122,543	2,553	3,789	27.6	4.0	6.4	6.1
飯綾消防	17	9	1			7	9	2	3	4		554	10		1	5		20,664	1,216	2,296	61.5	1.4	(6.7)	
昭和62年	34	23	4	1		6	29	4	5	20		1,236	73	1	5	15	78	68,219	2,006	2,821	53.7	2.8	4.5	4.9
飯綾消防	22	13				9	13	2		11		176				7		11,711	532	808	13.5	1.8	(8.6)	
昭和63年	43	29	3	3		8	34	8	6	20		1,243	21	1	5	27	93	71,078	1,653	2,442	42.9	3.6	5.7	4.7
飯綾消防	17	9	1	1		6	9	2	1	6		213			2	5		13,640	802	1,516	23.6	1.4	(6.7)	
平成01年	35	31	2	1		1	45	8	5	32		1,160	13	1	9	39	115	78,012	2,229	2,514	37.4	2.9	4.6	4.3
飯綾消防	11	5	2			4	5	1	1	3		176	27		1	1	4	35,316	3,211	7,005	35.2	0.9	(4.3)	
平成02年	42	31		3		8	40	5	2	33		1,190		1	17	27	84	66,393	1,581	2,081	38.4	3.5	5.5	4.7
飯綾消防	15	10	1			4	9	4		5		483	1		1	8	18	41,493	2,766	4,149	48.3	1.3	(5.9)	
平成03年	43	24		13	1	5	40	9	6	25		803	3	1	6	28	85	52,334	1,217	1,968	33.5	3.6	5.6	4.8
飯綾消防	8	6				2	6	4		2		339			1	3	10	7,403	925	1,234	56.5	0.7	(3.1)	
平成04年	44	31	2	6		5	39	5	5	29		672	3	2	9	24	73	71,031	1,614	2,245	21.7	3.7	5.7	4.1
飯綾消防	17	11	2			4	11	4	1	6		728	3		4	5	15	21,696	1,276	1,972	66.1	1.4	(6.4)	
平成05年	33	23	1	4		5	32	7	2	23		705	1	1	2	19	55	75,632	2,292	3,153	30.7	2.8	4.3	4.1
飯綾消防	12	4	1			7	4	3		1		207	2			2	7	15,636	1,303	3,909	15.8	1	(4.5)	
平成06年	35	23	1	4		7	28	7	2	19		948	35	1	7	17	58	100,678	2,877	4,330	41.2	2.9	4.5	5.2
飯綾消防	21	12	4			5	12	3		9		1,717	371	1	3	6	28	53,297	2,538	4,219	143	1.8	(7.7)	
平成07年	29	20	1	4		4	28	9	4	8	7	1,027	6,630	1	5	14	41	157,598	5,434	4,282	51.4	2.4	3.7	5.1
飯綾消防	15	6	3			6	6	3	1		2	830			2	6	19	53,487	3,566	8,671	88.3	1.3	(5.4)	
平成08年	34	21	3	6		4	30	5	4	18	3	1,182	67	3	4	20	57	57,827	1,701	2,739	56.3	2.8	4.3	5.0
飯綾消防	16	10	2			4	10	7		1	2	956	12		4	9	26	39,888	2,493	3,893	95.6	1.3	(5.7)	
平成09年	33	24		3		6	29	5	4	11	9	1,100		2	12	19	42	147,081	4,457	6,006	45.8	2.8	4.2	4.4
飯綾消防	11	3				8	3			1	2	15				2	7	183	17	5	46.3	0.9	(3.9)	
平成10年	36	23	2	7	1	3	27	2	2	16	7	296	3	2	16	15	35	127,160	3,532	5,219	12.9	3.0	4.5	4.7

区 分	火 災 の 種 別						焼 損 棟 数					焼 損 面 積		死者	負 傷 者	り 災 害 帯	り 災 人 員	損 害 額	全 火 災 1 件 当 り の 損 害 額	建 物 火 災 1 件 当 り の		1 ヶ 月 平 均 火 災 件 数	出 火 率	
	計	建 物	林 野	車 両	船 舶	そ の 他	計	全	半	部	ぼ や	建 物	林 野							損 害 額	損 害 額		焼 損 面 積	丸 亀 市
飯 綾 消 防	17	10	1			6	10	4		3	3	423	5		1	8	27	41,776	2,457	4,164	42.3	1.4	(5.9)	
平 成 11 年	44	25		7		12	42	9	5	17	11	1,793		5	8	22	53	100,317	2,280	3,876	71.7	3.7	5.5	4.5
飯 綾 消 防	8	4				4	4	1			3	68			3	1	1	1,346	168	337	13.5	0.7	(2.8)	
平 成 12 年	31	22		4	1	4	31	6	1	16	8	753			3	15	44	44,709	1,442	1,901	34.2	2.6	3.9	5.1
飯 綾 消 防	15	6	2			7	13	5	3	3	2	1,163	2			1	4	77,485	5,166	12,829	154	1.3	(5.2)	
平 成 13 年	26	20		3	1	2	26	7	3	11	5	749	2	1	4	13	39	37,138	1,428	1,633	37.6	2.2	3.3	4.6
飯 綾 消 防	17	8	1	4		4	10	4		6		730		1	1	5	11	28,643	1,685	3,451	84.6	1.4	(6.0)	
平 成 14 年	49	28	4	7		10	30	4	3	21	2	731	16.145	1	17	18	68	173,076	3,532	2,058	26.1	4.1	6.1	5.5
飯 綾 消 防	22	11	2	3		6	13	7		3	3	468	6	1	3	6	16	16,993	772	1,421	42.5	1.8	(7.7)	
平 成 15 年	31	19	1	6	2	3	26	7	1	14	4	963	2	2	7	16	39	92,340	2,979	3,915	50.7	2.6	3.9	4.0
飯 綾 消 防	7	2	1			4	2	1	1			42	5		2	1	1	1,857	265			0.6	(2.4)	
平 成 16 年	36	28			1	7	44	13	6	18	7	1,762		5	7	34	62	118,685	3,297	3,440	62.9	3	4.4	4.5
飯 綾 消 防	17	6	3	1		7	10	6	1	2	1	603	10			4	12	23,126	1,360	3,837	100.5	1.4	(5.9)	
平 成 17 年	47	33	1	5		8	41	10	6	13	12	1,887	4	2	8	23	84	155,136	3,301	4,593	57.2	3.9	4.3	4.7
平 成 18 年	52	32	1	9	2	8	42	10	2	14	16	1,447	8	1	8	25	60	155,283	2,986	4,694	45.2	4.3	4.7	4.4
平 成 19 年	54	30	1	10		13	42	14	2	16	10	2,244	1	4	5	28	67	160,505	5,758	10,042	145	5.0	4.9	5.0
平 成 20 年	32	23		4		5	38	15	3	5	15	1,902		1	4	23	61	130,701	8,743	12,781	183	2.7	4.9	4.5
平 成 21 年	44	26		11		7	39	7	5	13	14	1,000		3	6	20	50	88,221	4,503	8,581	78	3.7	3.9	4.3
平 成 22 年	45	27	4	7		7	29	2	3	13	11	368	15		11	17	48	30,199	671	1,061	13.6	3.8	4.1	4.3
平 成 23 年	24	17	1	3		3	20	4	1	4	11	519	15	1	3	15	126	23,518	980	1,188	30.5	2.0	2.2	4.3
平 成 24 年	25	15		5		5	17	1		4	12	53		1	9	11	30	3,501	140	196	3.5	2.1	2.3	3.3

※平成16年までの丸亀市出火率の（）内の数字は、旧飯綾消防署の数値

主な火災の記録

区分	出火日時		出火場所		火災種別	焼損面積 m ² (林野α)	焼損棟数				損害額 (千円)
	月日	時分	所在地	業態			全	半	部	ぼや	
昭和27	02.04	16:20	塩屋町	造船・製材所	建物	815	2				2,770
昭和36	02.14	01:20	本町	家具製造販売元	〃	1,716	9		3		60,494
昭和38	08.24	01:00	富屋町	洋服店	〃	743	14	1	7		22,924
〃	09.24	01:30	北平山町	製材所	〃	1,034	4	1			14,153
昭和42	02.27	17:45	土器町	〃	〃	1,181	14	1			40,429
昭和43	11.21	21:51	幸町	印刷工場	〃	321	3	1	3		16,100
昭和45	02.20	14:15	土器町青の山	-	林野	656					2,784
〃	05.21	16:30	浜町	建材倉庫	建物	294	1		1		10,194
昭和46	03.12	13:20	福島町	飲食店	〃	83	2	1	1		10,030
〃	11.13	04:50	北平山町	寺院	〃	419	2		1		33,954
昭和48	08.03	03:20	川西町北	住宅	〃	252	2		1		10,269
昭和49	06.09	15:30	広島町市井	-	林野	3,200					15,680
飯綾消防	01.16	19:15	飯山町西坂元	印刷工場	建物	878	1		2		9,460
飯綾消防	12.13	05:32	飯山町東坂元	家具製造業	〃	1,112	1				70,750
昭和50	07.15	17:13	西平山町	青果物選果場	〃	452	1	2	1		26,796
昭和51	09.04	09:40	〃	複合倉庫	〃	875	1	1	22		33,780
昭和52	01.24	16:17	南条町	作業場	〃	324	2	1	2		19,275
〃	02.02	04:52	松屋町	住宅	〃	277	4		4		11,198
〃	03.02	00:12	塩飽町	〃	〃	126		1	3		15,223
〃	10.06	23:13	瓦町	校舎	〃	297		1	1		32,309
飯綾消防	04.19	12:35	飯山町東坂元	(坂出市から延焼)	林野	5,197					5,049
飯綾消防	08.31	18:00	綾歌町岡田下	住宅	建物	213	1		1		10,466
昭和54	06.01	16:35	川西町南	店舗併用住宅	〃	145	1				11,043
〃	10.01	07:15	福島町	倉庫	〃	142	1		1		26,583
飯綾消防	11.08	06:50	綾歌町富熊	住宅	〃	199	1				14,289

区 分	出火日時		出火場所		火災 種別	焼損面積 m ² (林野α)	焼損棟数				損害額 (千円)
	月日	時分	所 在 地	業 態			全	半	部	ぼや	
昭和55	04.07	07:18	北平山町二丁目	作業場	建物	155			1		33,484
〃	12.10	16:55	田村町	住宅	〃	227	1		1		18,162
昭和56	01.10	06:45	原田町	店舗併用住宅	〃	98	1	1	1		11,026
〃	01.10	08:01	塩屋町	住宅	〃	416	5	1	3		16,869
〃	10.06	01:10	飯野町	倉庫	〃	82		1	1		13,243
〃	10.13	01:55	金倉町	工場	〃	788	3		3		46,337
〃	10.21	16:53	西平山町	店舗併用住宅	〃	108		1			10,004
昭和57	03.24	22:30	原田町	店舗	〃	626	1		1		74,355
〃	04.20	19:14	郡家町	作業場	〃	243	1	1	1		11,330
〃	08.12	10:40	金倉町	納屋併用住宅	〃	258	1		1		11,363
飯綾消防	04.08	16:20	飯山町川原	住宅	〃	147	1				14,225
昭和58	03.20	01:53	大手町三丁目	店舗	〃	124	1		2		13,697
〃	09.05	09:10	本島町小阪山	-	林野	3,900					3,612
飯綾消防	06.10	17:20	綾歌町富熊	住宅	建物	367	1				20,692
飯綾消防	11.25	21:30	綾歌町栗熊西	住宅	〃	186	1				14,241
昭和59	02.21	05:07	飯野町東分	住宅	〃	130	1		2		11,604
飯綾消防	03.23	01:25	飯山町東坂元	住宅	〃	125	2				13,090
昭和60	01.14	01:50	昭和町	工場	〃	2,352			1		93,622
〃	01.23	03::10	風袋町	飲食店	〃	202		1			45,372
〃	11.30	13:53	川西町南	住宅	〃	58		1			10,414
〃	12.21	14:45	広島町釜ノ越王頭山	-	林野	26,200					28,000
飯綾消防	10.21	18:15	綾歌町岡田西	住宅	建物	232	2				11,671
昭和61	01.21	23:17	原田町	店舗	〃	187		1			40,498
〃	06.05	21:30	昭和町	工場	〃	0		1			13,887
〃	09.27	04:30	幸町二丁目	住宅	〃	175	1				21,073
〃	11.02	06:20	南条町	作業場併用住宅	〃	112			2		15,409
飯綾消防	07.31	20:20	綾歌町岡田東	住宅	〃	238	1				11,910

区 分	出火日時		出火場所		火災 種別	焼損面積 m ² (林野α)	焼損棟数				損害額 (千円)
	月日	時分	所 在 地	業 態			全	半	部	ぼや	
昭和62	01.20	01:38	中津町	住宅	建物	216	1		1		11,266
〃	12.18	12:05	塩屋町一丁目	寄宿舍	〃	384		1			20,110
昭和63	02.03	18:58	港町	店舗併用住宅	〃	119	1		1		10,733
飯綾消防	06.06	19:30	飯山町東坂元	住宅	〃	166	2				12,778
平成01	03.14	00:30	塩屋町五丁目	住宅	〃	79	1		2		13,427
平成02	02.02	17:02	富士見町五丁目	作業場	〃	281	1		1		12,820
〃	06.26	00:40	郡家町	倉庫併用住宅	〃	292	1		3		15,512
〃	07.06	17:10	川西町北	住宅	〃	95	1		1		13,532
〃	11.25	15:48	土器町	〃	〃	196		1			14,739
飯綾消防	04.不明	不明	飯山町東坂元	〃	〃	146	1	1			20,044
飯綾消防	4.02	22:10	綾歌町岡田西	〃	〃	114	1				15,067
平成03	02.17	00:50	三条町	店舗併用住宅	〃	130	1				13,295
平成04	04.23	07:49	中津町	住宅	〃	111	1		1		10,815
〃	12.24	11:49	郡家町	〃	〃	56		1			10,799
平成05	07.02	09:48	金倉町	事務所	〃	130	1		1		17,517
〃	11.24	19:35	土器町東三丁目	店舗併用住宅	〃	86	1				18,535
平成06	07.10	09:52	蓬萊町	倉庫	〃	40			2		40,198
飯綾消防	09.02	21:30	飯山町下法軍寺	製材業	〃	1,555	1		1		45,801
平成07	01.06	09:47	津森町	住宅	〃	62		1			16,294
〃	01.22	17:00	飯野町	納屋	〃	352	2				13,602
〃	04.08	11:24	本島町小阪山	-	林野	6,630					70,928
〃	04.21	00:41	御供所町一丁目	住宅	建物	106	1		1		16,294
〃	10.22	11:25	広島町	〃	〃	99	2			2	10,082
〃	11.02	01:29	飯野町東分	〃	〃	92		1		1	12,448
飯綾消防	02.10	22:10	飯山町東坂元	〃	〃	125	1				21,680
飯綾消防	12.23	18:00	綾歌町富熊	納屋	〃	84	3				21,710
平成08	05.27	06:15	郡家町	事務所併用住宅	〃	513		1			20,721

区 分	出火日時		出火場所		火災 種別	焼損面積 m ² (林野α)	焼損棟数				損害額 (千円)
	月日	時分	所 在 地	業 態			全	半	部	ぼや	
飯綾消防	01.10	08:40	綾歌町栗熊西	住宅	建物	168	2				10,659
飯綾消防	09.21	00:20	綾歌町栗熊	住宅	〃	201	1				12,026
平成09	03.09	10:30	中津町	遊技場併用寄宿舍	〃	304	1				51,925
〃	08.30	12:20	土器町西一丁目	住宅	〃	108	1				11,872
〃	11.11	03:05	原田町	遊技場	〃	250		1			55,975
平成10	09.18	00:24	昭和町	工場	〃	表面積20			1		95,368
飯綾消防	05.05	15:40	綾歌町栗熊東	住宅	〃	183	1				14,038
飯綾消防	07.24	10:10	綾歌町栗熊西	〃	〃	149	1				24,215
平成11	02.17	13:44	垂水町	〃	〃	172	1				14,206
〃	03.06	18:11	津森町	〃	〃	73	1			1	15,794
〃	03.25	21:00	広島町	旅館	〃	568	2		5	2	21,864
〃	08.18	05:07	昭和町	工場	〃	180			1		11,958
平成12	-	-	-	-	-						
飯綾消防	04.11	20:50	綾歌町栗熊東	飲食店	建物	609	4	1		1	46,105
飯綾消防	04.26	01:20	綾歌町岡田下	合板製造業	〃	336	1		2		24,794
平成14	04.20	19:30	垂水町	住宅	〃	128	1				17,399
〃	06.13	21:43	飯野町	納屋	〃	379	2				21,014
〃	08.20	13:45	本島町	-	林野	8,501					52,261
〃	08.20	14:05	本島町	-	〃	7,521					59,326
平成15	07.18	02:43	天満町一丁目	複合(特定)	建物	112	1				18,764
〃	08.15	19:06	御供所町一丁目	住宅	〃	296	2		2		33,295
平成16	02.20	09:40	中津町	〃	〃	72	1				12,004
〃	03.16	06:58	富士見町一丁目	〃	〃	257	2	2	1	2	11,556
〃	04.11	11:42	飯野町	〃	〃	453	3		1		27,526
〃	05.24	23:14	昭和町	-	その他	表面積5			1		12,519
〃	09.27	23:40	昭和町	工場	建物	300			1		10,807
平成17	02.27	03:05	金倉町	倉庫	〃	350	1		1		14,485

区 分	出火日時		出火場所		火災 種別	焼損面積 ㎡ (林野α)	焼損棟数				損害額 (千円)
	月日	時分	所 在 地	業 態			全	半	部	ぼや	
平成17	06.08	03:20	瓦町	住宅	建物	57		1			12,400
〃	08.17	01:35	昭和町	工場	〃	100		1			11,252
〃	12.06	15:49	綾歌町岡田上	住宅	〃	215	1				27,536
〃	12.20	03:40	飯山町下法軍寺	〃	〃	105	1		2		23,883
〃	12.22	14:52	飯山町東坂元	〃	〃	130		1			17,900
平成18	05.13	14:04	垂水町	〃	〃	174	1				26,149
〃	07.03	02:49	川西町	〃	〃	100	1			1	11,396
〃	10.02	13:00	綾歌町岡田上	寺社併用住宅	〃	564	1				86,423
平成19	04.25	13:46	土器町	倉庫	〃	924	1		2		83,025
〃	12.25	15:15	本島町	住宅	〃	144	1				10,643
平成20	04.16	01:38	綾歌町	住宅	〃	235	3				18,410
〃	05.12	01:57	郡家町	住宅	〃	334	2				10,651
〃	07.14	00:17	土器町	飲食店	〃	274	2		2		15,186
〃	07.27	07:05	綾歌町	住宅	〃	162	1			3	21,536
〃	08.03	12:06	中津町	作業場	〃	76	1				18,549
〃	08.04	19:56	中津町	店舗併用住宅	〃	137	2				17,094
〃	10.26	09:52	綾歌町	住宅	〃	110		1			14,401
平成21	01.05	13:57	綾歌町	事務所	〃	78	1				15,118
〃	02.02	10:29	綾歌町	住宅	〃	75	1		1		14,535
〃	04.12	23:50	郡家町	住宅	〃	196	1				23,791
平成22	11.15	21:45	飯山町	住宅	〃	195	1				13,555

備 考 : 焼損面積500平方メートル(林野200α)以上、または損害額1千万円以上の火災を記載。

分団別火災発生

(年次)

区 分	平 成 24 年						平成23年	平成22年	平成21年	平成20年
	火 災 種 別									
	計	建物	林野	車両	船舶	その他				
計	25	15	0	5	0	5	24	45	44	32
第 1 分 団	2	2					2	5	5	1
第 2 分 団	3	3					5	7	1	
第 3 分 団	0						0	2	0	
第 4 分 団	1	1					2	4	5	3
第 5 分 団	0						2	1	1	2
第 6 分 団	1			1			1	4	4	1
第 7 分 団	0						0	1		
第 8 分 団	2	2					0	3	2	2
第 9 分 団	4			3		1	4	3	2	5
第 10 分 団	2	1				1	0	4	7	5
第 11 分 団	0						1	1	3	
第 12 分 団	2	1				1	0		1	2
第 13 分 団	2	2					1	2	2	
第 14 分 団	1	1					2	3	3	3
第 15 分 団	0						0	1	1	3
第 16 分 団	2	1		1			1	2	5	4
第 17 分 団	3	1				2	3	2	2	1

救急救助



救急活動の推移

(年次)

区 分	出場件数	搬送人員 (人)	人 口 (人)	人 口 1 万 人 当 た り の 出 場 件 数	1 当 た り 日 の 出 場 件 数	
平成15年	合 計	4,444	4,322	109,965	404.1	12.2
	北 署	3,113	3,017	81,339	382.7	8.5
	(分署)	503	498	—	—	1.4
	南 署	828	807	28,626	289.2	2.3
平成16年	合 計	4,234	4,111	110,024	384.8	11.6
	北 署	2,750	2,650	81,773	401.2	7.5
	(分署)	531	523	—	—	1.5
	南 署	953	938	28,251	337.3	2.6
平成17年	合 計	4,591	4,431	112,844		12.6
	北 署	3,014	2,869	83,055	435.0	8.3
	(分署)	599	592	—	—	1.6
	南 署	978	970	29,789	328.3	2.7
平成18年	合 計	4,602	5,367	111,428	412.0	12.6
	北 署	2,992	2,875	81,779	365.9	8.2
	(分署)	561	551	—	—	1.5
	南 署	1,049	1,941	29,649	353.8	2.9
平成19年	合 計	4,435	4,305	112,930	386.0	12.1
	北 署	2,747	2,657	83,117	330.5	7.5
	(分署)	701	670	—	—	1.9
	南 署	987	978	29,813	331.1	2.7
平成20年	合 計	4,359	4,213	111,812	389.9	11.9
	北 署	2,714	2,602	82,228	330.1	7.4
	(分署)	708	696	—	—	1.9
	南 署	937	915	29,584	316.7	2.6
平成21年	合 計	4,334	4,150	110,486	392.2	11.8
	北 署	2,580	2,438	82,035	378.2	7.0
	(分署)	723	696	—	—	2.0
	南 署	1,031	1,016	28,451	362.3	2.8
平成22年	合 計	4,643	4,425	111,674	415.8	12.7
	北 署	2,801	2,650	82,320	340.3	7.7
	(分署)	803	767	—	—	2.2
	南 署	1,039	1,008	29,354	354.0	2.8
平成23年	合 計	4,930	4,678	112,173	439.5	13.5
	北 署	2,923	2,753	82,876	352.7	8.0
	(分署)	869	828	—	—	2.4
	南 署	1,138	1,097	29,297	388.4	3.1
平成24年	合 計	5,005	4,735	852,878	58.7	13.7
	北 署	2,958	2,760	824,787	35.9	8.1
	(分署)	922	892	—	—	2.5
	南 署	1,125	1,083	28,091	400.5	3.1

備 考

- 1 人口は、各年とも4月1日現在の住民基本台帳による。
- 2 平成17年3月22日合併。南署の数値は、旧飯綾消防のデータ。

月別救急出場件数

(年次)

区	分	出場件数	火災	自然	水難	交通	労働	運動	一般	加害	自損	急病	その他
平成 24年	合計	5,005	9	3	4	696	45	32	637	42	60	2,929	548
	北署	2,958	4	3	3	406	24	20	358	27	30	1,679	404
	分署	922	4	0	0	132	8	9	119	11	13	560	66
	南署	1,125	1	0	1	158	13	3	160	4	17	690	78
1月	北署	267	0	1	0	26	1	1	41	1	1	157	38
	分署	85	0	0	0	7	0	0	9	2	2	59	6
	南署	101	1	0	0	9	1	0	15	1	0	66	8
2月	北署	240	1	0	1	31	2	2	31	1	2	136	33
	分署	80	1	0	0	6	1	1	7	2	3	49	10
	南署	91	0	0	0	13	1	0	6	1	2	59	9
3月	北署	263	0	0	1	39	6	1	32	0	4	141	39
	分署	73	0	0	0	10	0	0	10	1	3	43	6
	南署	104	0	0	0	13	3	1	9	0	1	67	10
4月	北署	229	0	2	0	26	1	0	30	7	3	130	30
	分署	69	1	0	0	15	1	0	7	1	0	37	7
	南署	102	0	0	0	13	0	0	14	0	3	63	9
5月	北署	219	0	0	0	38	1	3	26	3	3	115	30
	分署	76	0	0	0	9	0	0	13	1	0	47	6
	南署	91	0	0	0	15	1	0	9	0	0	62	4
6月	北署	228	1	0	0	30	2	0	27	2	2	126	38
	分署	72	0	0	0	16	1	1	11	1	2	34	6
	南署	86	0	0	0	13	2	0	18	0	0	47	6
7月	北署	258	0	0	0	36	2	2	25	3	4	155	31
	分署	89	0	0	0	10	0	1	13	0	0	61	4
	南署	99	0	0	1	15	0	0	9	0	3	65	6
8月	北署	237	0	0	0	37	1	2	28	2	4	128	35
	分署	74	0	0	0	10	0	2	9	0	0	50	3
	南署	100	0	0	0	17	0	1	16	1	0	61	4
9月	北署	240	0	0	1	37	3	2	29	1	1	144	22
	分署	62	0	0	0	9	1	1	11	1	3	35	1
	南署	73	0	0	0	13	0	0	11	1	3	39	6
10月	北署	264	0	0	0	44	2	2	25	1	2	142	46
	分署	79	0	0	0	17	2	1	9	1	0	44	5
	南署	83	0	0	0	11	0	0	19	0	1	48	4
11月	北署	225	0	0	0	28	1	3	35	1	4	126	27
	分署	66	1	0	0	9	1	1	6	0	0	45	3
	南署	78	0	0	0	15	3	1	10	0	0	46	3
12月	北署	288	2	0	0	34	2	2	29	5	0	179	35
	分署	97	1	0	0	14	1	1	14	1	0	56	9
	南署	117	0	0	0	11	2	0	24	0	4	67	9

月別救急搬送人員

(年次)

区	分	搬送人員	火災	自然	水難	交通	労働	運動	一般	加害	自損	急病	その他
平成 24年	合計	4,735	8	3	1	715	44	33	601	37	51	2,696	546
	北署	2,760	5	3	0	418	24	20	336	22	25	1,504	403
	分署	892	2	0	0	141	7	10	114	11	11	530	66
	南署	1,083	1	0	1	156	13	3	151	4	15	662	77
1月	北署	247	0	1	0	26	1	1	36	0	0	144	38
	分署	77	0	0	0	5	0	0	8	2	1	55	6
	南署	98	1	0	0	9	1	0	15	1	0	63	8
2月	北署	215	1	0	0	34	2	2	27	1	2	114	32
	分署	78	1	0	0	8	1	1	6	2	3	46	10
	南署	85	0	0	0	11	1	0	5	1	1	57	9
3月	北署	243	0	0	0	39	6	1	30	0	4	124	39
	分署	71	0	0	0	11	0	0	10	1	3	40	6
	南署	100	0	0	0	14	3	1	8	0	1	64	9
4月	北署	217	0	2	0	27	1	0	29	6	3	119	30
	分署	70	1	0	0	18	1	0	7	1	0	35	7
	南署	98	0	0	0	12	0	0	13	0	2	62	9
5月	北署	209	0	0	0	42	1	3	24	3	2	104	30
	分署	71	0	0	0	9	0	0	12	1	0	43	6
	南署	88	0	0	0	16	1	0	9	0	0	58	4
6月	北署	208	1	0	0	32	2	0	27	2	1	105	38
	分署	73	0	0	0	18	1	2	9	1	2	34	6
	南署	83	0	0	0	13	2	0	17	0	0	45	6
7月	北署	233	0	0	0	35	2	2	21	2	4	136	31
	分署	88	0	0	0	10	0	1	13	0	0	60	4
	南署	100	0	0	1	17	0	0	8	0	3	65	6
8月	北署	228	0	0	0	37	1	2	28	1	3	121	35
	分署	71	0	0	0	11	0	2	9	0	0	46	3
	南署	94	0	0	0	16	0	1	14	1	0	58	4
9月	北署	225	0	0	0	36	3	2	30	1	0	131	22
	分署	58	0	0	0	9	1	1	11	1	2	32	1
	南署	71	0	0	0	13	0	0	11	1	3	37	6
10月	北署	247	0	0	0	45	2	2	25	1	2	124	46
	分署	78	0	0	0	19	2	1	9	1	0	41	5
	南署	77	0	0	0	9	0	0	18	0	1	45	4
11月	北署	211	0	0	0	29	1	3	34	1	4	112	27
	分署	61	0	0	0	8	0	1	6	0	0	43	3
	南署	76	0	0	0	15	3	1	10	0	0	44	3
12月	北署	277	3	0	0	36	2	2	25	4	0	170	35
	分署	96	0	0	0	15	1	1	14	1	0	55	9
	南署	113	0	0	0	11	2	0	23	0	4	64	9

時間別・曜日別救急出場件数

(年次)

区分	計	火災	自然災害	水難	交通	労働災害	運動競技	一般負傷	加害	自損行為	急病	その他
計	5,005	9	3	4	696	45	32	637	42	60	2929	548
%	100%	0.2%	0.1%	0.1%	13.9%	0.9%	0.6%	12.7%	0.8%	1.2%	58.5%	10.9%
0時～2時	229	0	0	0	23	0	0	22	2	6	172	4
2時～4時	202	0	0	0	11	0	0	20	9	2	149	11
4時～6時	178	0	0	0	16	0	0	19	1	3	137	2
6時～8時	337	4	0	1	59	2	0	49	1	4	209	8
8時～10時	526	0	0	0	92	12	2	68	2	6	287	57
10時～12時	643	0	0	0	82	3	4	63	0	5	322	164
12時～14時	533	2	0	1	79	11	8	69	2	4	268	89
14時～16時	514	0	2	0	83	6	4	70	1	9	264	75
16時～18時	535	3	1	0	88	8	8	78	4	6	263	76
18時～20時	513	0	0	1	75	0	1	84	3	5	306	38
20時～22時	455	0	0	0	47	2	2	57	10	5	318	14
22時～24時	340	0	0	1	41	1	3	38	7	5	234	10
日曜日	710	1	0	3	80	1	14	102	2	7	460	40
月曜日	737	0	0	0	80	7	3	91	9	11	436	100
火曜日	685	1	1	0	93	14	0	85	3	11	384	93
水曜日	686	2	2	0	125	6	3	68	5	10	374	91
木曜日	694	1	0	0	88	5	3	96	12	6	412	71
金曜日	729	3	0	1	113	7	4	91	5	10	409	86
土曜日	764	1	0	0	117	5	5	104	6	5	454	67

覚知別救急出場件数

(年次)

区分	計	火災	自然災害	水難	交通	労働災害	運動競技	一般負傷	加害	自損行為	急病	その他
計	5,005	9	3	4	696	45	32	637	42	60	2,929	548
専用電話	4,228	3	3	1	477	44	31	590	27	49	2,795	208
加入電話	453	0	0	0	13	1	0	24	1	0	75	339
警察電話	219	3	0	3	156	0	0	11	11	9	26	0
駆けつけ	46	0	0	0	1	0	0	12	0	2	31	0
自己覚知	1	0	0	0	1	0	0	0	0	0	0	0
消防無線	10	2	0	0	6	0	0	0	0	0	2	0
救急無線	48	1	0	0	42	0	1	0	3	0	0	1
その他	0	0	0	0	0	0	0	0	0	0	0	0

収容所要時間別搬送人員

(年次)

区分	収容時間	計		10分未満		10分以上 20分未満		20分以上 30分未満		30分以上 60分未満		60分以上		120分以上	
	収容平均 所要時間 (分)	うち 管外	うち 管外	うち 管外	うち 管外	うち 管外	うち 管外	うち 管外	うち 管外	うち 管外	うち 管外	うち 管外	うち 管外		
急病	31	2,696	1,459	1	0	172	28	1226	480	1244	910	51	39	2	2
交通	31.6	715	387	0	0	42	9	293	103	365	263	14	11	1	1
一般負傷	30.5	601	301	0	0	42	4	293	114	252	173	14	10	0	0
その他	28.6	723	444	0	0	117	20	373	215	214	194	18	15	1	0

備考： 覚知から傷病者を医療機関等に収容するまでに要した時間。

医療機関別搬送人員

(年次)

区分	計		急病		交通		一般負傷		その他			
	うち 管外	うち 管外	うち 管外	うち 管外	うち 管外	うち 管外	うち 管外	うち 管外	うち 管外			
総計	4,735	2,591	2,696	1,459	715	387	601	301	723	444		
救急告示 医療機関	計	4,382	2,468	2,456	1,382	671	370	562	286	693	430	
	国立	2,559	957	1,415	512	400	166	360	139	384	140	
	公立	392	392	262	262	48	48	34	34	48	48	
	公的	164	164	92	92	15	15	20	20	37	37	
	私的	病院	1,215	918	661	494	195	134	137	86	222	204
		診療所	52	37	26	22	13	7	11	7	2	1
その他の 医療機関	計	352	122	239	76	44	17	39	15	30	14	
	国立	8	8	1	1	0	0	0	0	7	7	
	公立	24	10	21	9	0	0	0	0	3	1	
	公的	0	0	0	0	0	0	0	0	0	0	
	私的	病院	163	38	125	27	12	3	12	4	14	4
		診療所	157	66	92	39	32	14	27	11	6	2
その他の場所	1	1	1	1	0	0	0	0	0	0		

不搬送件数

(年次)

区分	計	火災	自然災害	水難	交通	労働災害	運動競技	一般負傷	加害	自損行為	急病	その他	
												転院搬送	その他
計	330	2	0	3	34	1	0	38	5	9	236	0	2
緊急性なし	80	0	0	0	4	0	0	9	0	2	65	0	0
傷病者なし	25	1	0	0	5	1	0	3	1	1	13	0	0
拒否	102	0	0	0	15	0	0	11	4	0	72	0	0
酩酊	14	0	0	0	2	0	0	1	0	0	11	0	0
死亡	54	1	0	1	0	0	0	2	0	6	44	0	0
現場処置	3	0	0	0	0	0	0	3	0	0	0	0	0
誤報・いたづら	5	0	0	0	0	0	0	1	0	0	2	0	2
その他	47	0	0	2	8	0	0	8	0	0	29	0	0

事故種別年齢区分別搬送人員

(年次)

区分	計	火災	自然災害	水難	交通	労働災害	運動競技	一般負傷	加害	自損行為	急病	その他	
												転院搬送	その他
新生児	3	0	0	0	0	0	0	2	0	0	1	0	0
乳幼児	231	0	0	0	30	0	0	46	1	0	148	6	0
少年	227	3	0	0	87	0	17	30	1	2	82	5	0
成人	1,825	4	1	1	426	36	16	127	30	40	987	157	0
老人	2,449	1	2	0	172	8	0	396	5	9	1,478	378	0
合計	4,735	8	3	1	715	44	33	601	37	51	2,696	546	0

傷病程度別搬送人員

(年次)

区分	計	火災	自然災害	水難	交通	労働災害	運動競技	一般負傷	加害	自損行為	急病	その他	
												転院搬送	その他
死亡	85	0	0	1	5	2	0	9	0	6	60	2	0
重症	714	2	0	0	55	9	1	95	3	9	344	196	0
中等症	1,594	1	1	0	118	14	10	161	5	17	993	274	0
軽症	2,339	5	2	0	535	19	22	336	29	19	1,298	74	0
その他	3	0	0	0	2	0	0	0	0	0	1	0	0
合計	4,735	8	3	1	715	44	33	601	37	51	2,696	546	0

傷病程度別転送回数別搬送人員

(年次)

区分	計	0回	1回	2回	3回	4回
計	5,005	4,981	24	0	0	0
死亡	85	85	0	0	0	0
重症	714	710	4	0	0	0
中等症	1,864	1,851	13	0	0	0
軽症	2,339	2,332	7	0	0	0
その他	3	3	0	0	0	0

応急手当等普及啓発活動

(年次)

区分		平成24年	平成23年	平成22年	平成21年	平成20年	
応急手当	実施回数	61	64	76	76	67	
	受講人員	2,051	1,919	2,979	3,176	2,345	
普通救命	実施回数	16	14	10	14	14	
	受講人員	計	321	263	215	317	277
		消防団員	0	0	0	11	16
		事業所	176	151	130	177	183
その他		145	112	85	129	78	

現場到着所要時間別救急出場件数

(年次)

区分	現場到着 平均所要時間 (分)	計	3分未満	3分以上	5分以上	10分以上	20分以上
				5分未満	10分未満	20分未満	
計		5005	101	893	3615	395	1
%		100%	2.0%	17.8%	72.2%	7.9%	0.0%
急病	6.5	2929	52	434	2195	248	0
交通	6.3	696	11	121	502	62	0
一般負傷	6.3	637	17	100	472	47	1
その他	5.6	743	21	238	446	38	0

応急処置別搬送人員

(年次)

区	分	計	急病	交通	一般負傷	その他	
搬	送	人員	4,735	2,696	715	601	723
応	急	処置対象人員	4,735	2,696	715	601	723
応急処置内容	計	21,829	12,149	3,790	2,665	3,225	
	止血	100	16	28	41	15	
	固定	929	54	582	210	83	
	人工呼吸	28	19	2	2	5	
	心臓マッサージ	12	10	0	2	0	
	心肺蘇生	104	74	7	11	12	
	酸素吸入	1,374	867	170	74	263	
	気道確保		205	142	15	18	30
		経鼻エアウェイ	28	20	2	2	4
		咽頭鏡鉗子等	4	4	0	0	0
		ラリンゲアルマスク等	25	17	2	0	6
	保温	489	293	59	59	78	
	被覆	307	15	108	139	45	
	在宅療法継続	14	14	0	0	0	
	ショックパンプ	0	0	0	0	0	
	除細動	22	14	2	3	3	
	静脈路確保	36	27	3	4	2	
	血圧測定	4,368	2,484	664	532	688	
	聴診器による聴取	2,911	1,709	505	307	390	
	血中酸素飽和度の測定	4,469	2,556	674	547	692	
	心電図		2,955	1,945	320	253	437
		うち伝送	0	0	0	0	0
	薬剤投与	8	7	1	0	0	
気管挿管	19	14	0	4	1		
その他	3,479	1,889	650	459	481		

救助・支援活動状況

(年次)

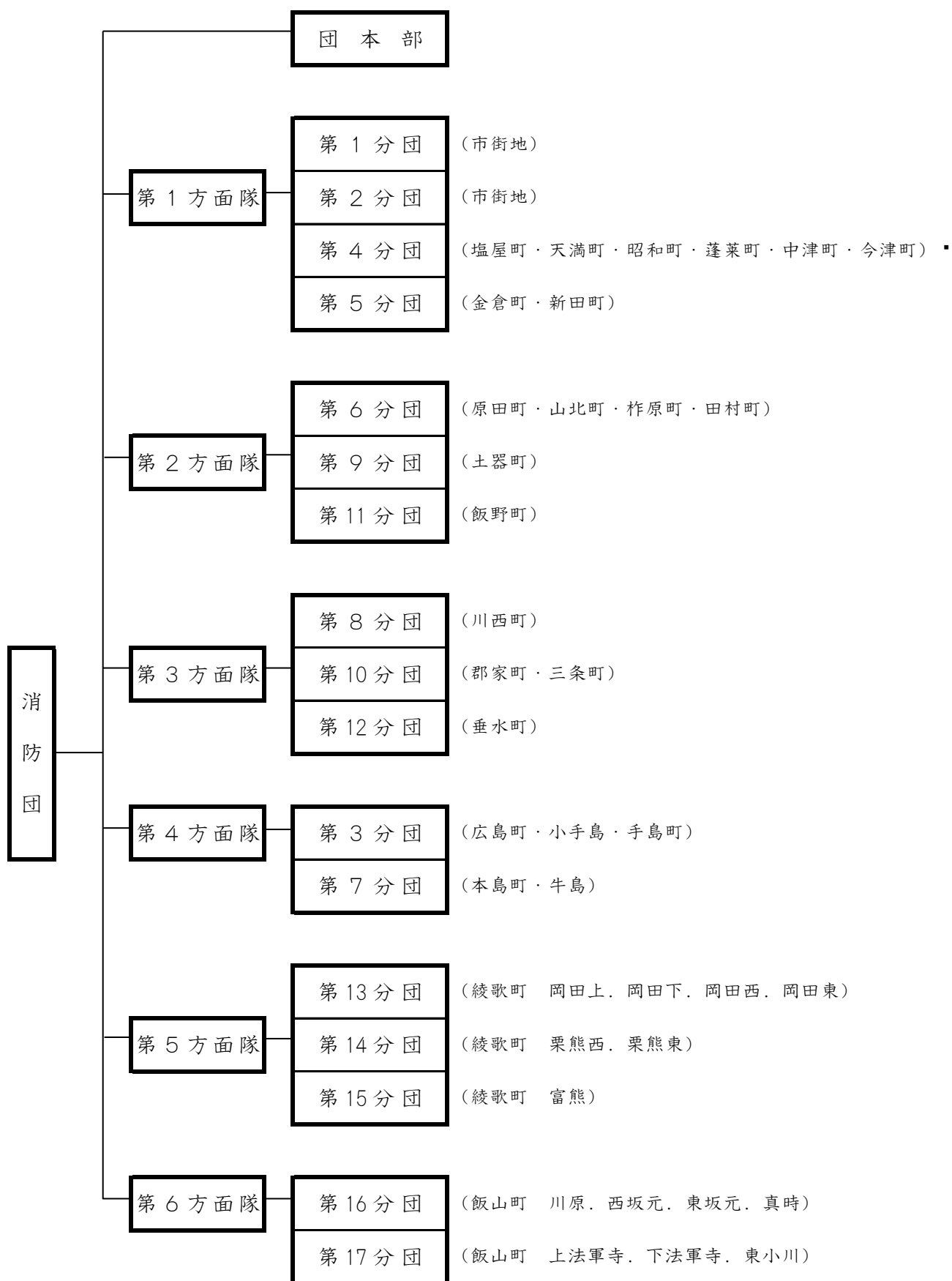
区		分	出動件数	活動件数	活動人員	救助人員		
救 助 活 動	平成24年	計	46	18	70	18		
		北署	25	10	40	10		
		南署	21	8	30	8		
		内	火災	建物	0	0	0	0
				建物以外	0	0	0	0
		交通事故	32	10	36	10		
		水難事故	6	5	23	5		
		風水害等自然災害	0	0	0	0		
		機械による事故	0	0	0	0		
		建物等による事故	2	2	8	2		
		ガス及び酸欠事故	0	0	0	0		
		破裂事故	0	0	0	0		
	その他の事故	6	1	3	1			
	平成23年	北署	38	15	58	16		
南署		23	12	38	14			
平成22年	北署	23	14	118	14			
	南署	14	7	47	8			
平成21年	北署	32	15	101	15			
	南署	19	10	75	11			
平成20年	北署	24	10	74	10			
	南署	13	8	41	6			
救 急 支 援 活 動	平成24年		235	177	522	-		
	平成23年		243	169	524	-		
	平成22年		127	101	353	-		
	平成21年		91	71	259	-		
	平成20年		89	82	182	-		

消防団



消防団機構

(平成25年4月1日現在)



組織及び現勢

(平成25年4月1日現在)

区 分	定 員 (人)	実 員 (人)	車 庫 等		消防ポン プ自動車	小型動力 ポンプ積載 車	小型動力 ポンプ
			屯 所	機 械 器 具 置 場			
計	698	653	24	39	18	48	52
団 本 部	45	30				1	1
第 1 分 団	40	34	1		1	1	1
第 2 分 団	40	39	2		1	1	1
第 3 分 団	54	43	1	8	1	8	10
第 4 分 団	25	23	1		1		
第 5 分 団	25	18	1		1		
第 6 分 団	40	40	1	2	1	3	3
第 7 分 団	49	39	1	7	1	6	7
第 8 分 団	40	32	1	2	1	3	3
第 9 分 団	40	40	1	3	1	3	3
第 10 分 団	40	44	1	3	1	3	3
第 11 分 団	40	43	1	3	1	3	3
第 12 分 団	40	40	1	3	1	3	3
第 13 分 団	40	41	2	3	1	4	4
第 14 分 団	25	27	1	2	1	2	3
第 15 分 団	25	25	1	3	1	3	3
第 16 分 団	50	60	4		2	2	2
第 17 分 団	40	35	3		1	2	2

消防団員定数・実員数

(平成25年4月1日現在)

区分		計	団長	副団長	方面隊長	分団長	副分団	部長	班長	団員
合計	定員	698	1	3	3	17	31	34	83	526
	実員	653	1	3	3	17	31	34	83	481
団本部	定員	45	1	3	3			1	2	35
	実員	30	1	3	3			1	2	20
第1分団	定員	40				1	2	2	5	30
	実員	34				1	2	2	5	24
第2分団	定員	40				1	2	2	5	30
	実員	39				1	2	2	5	29
第3分団	定員	54				1	2	2	7	43
	実員	43				1	2	2	7	31
第4分団	定員	25				1	1	1	2	20
	実員	23				1	1	1	2	18
第5分団	定員	25				1	1	1	2	20
	実員	18				1	1	1	2	13
第6分団	定員	40				1	2	2	5	30
	実員	40				1	2	2	5	30
第7分団	定員	49				1	2	2	6	38
	実員	39				1	2	2	6	28
第8分団	定員	40				1	2	2	5	30
	実員	32				1	2	2	5	22
第9分団	定員	40				1	2	2	5	30
	実員	40				1	2	2	5	30
第10分団	定員	40				1	2	2	5	30
	実員	44				1	2	2	5	34
第11分団	定員	40				1	2	2	5	30
	実員	43				1	2	2	5	33
第12分団	定員	40				1	2	2	5	30
	実員	40				1	2	2	5	30
第13分団	定員	40				1	2	2	5	30
	実員	41				1	2	2	5	31
第14分団	定員	25				1	1	1	2	20
	実員	27				1	1	1	2	22
第15分団	定員	25				1	1	1	2	20
	実員	25				1	1	1	2	20
第16分団	定員	50				1	3	4	9	33
	実員	60				1	3	4	9	43
第17分団	定員	40				1	2	3	6	28
	実員	35				1	2	3	6	23

※ 副団長は方面隊長を兼務

年齢別消防団員

(平成25年4月1日現在)

年齢 / 区分	計	団長	副団長	方面隊長	分団長	副分団長	部長	班長	団員
～19歳	0								0
20歳～24歳	12								12
25歳～29歳	29								29
30歳～34歳	58								58
35歳～39歳	80						1	2	77
40歳～44歳	104						1	7	96
45歳～49歳	63							11	52
50歳～54歳	101				1	4	9	26	61
55歳～59歳	61				2	9	6	12	32
60歳～64歳	87		3		8	12	10	16	38
65歳～	58	1	3		6	6	7	9	26
合計	653	1	6		17	31	34	83	481
平均年齢	51.88								

※ 副団長は方面隊長を兼務

報酬

(平成25年4月1日現在)

区分	支給対象	単位	金額 (円)	支給方法
団員報酬	団長	1年	164,000	毎年度6.9.12.3月の4回に、それぞれ年額の4分の1を支給
	副団長(方面隊長)	1年	137,000	
	分団長	1年	117,000	
	副分団長	1年	57,000	
	部長	1年	47,000	
	班長	1年	41,000	
	団員	1年	35,000	
技術報酬	消防ポンプ自動車嘱託運転手	1月	4,800	毎年度6.9.12.3月の4回に、それぞれ年額の4分の1を支給
	軽四輪自動車嘱託運転手	1月	4,800	
	小型動力ポンプ嘱託技術者	1月	4,800	
入校報酬	消防学校入校生	1日	11,500	消防学校入校都度支給
出動報酬	水火災その他の災害出動	1回	3,000	毎年度6.9.12.3月の4回に、それぞれ支給
	訓練研修等参加団員	1回	1,500	

在職年数別消防団員数

(平成25年4月1日現在)

区 分	計	5年未満	5年以上	10年以上	15年以上	20年以上	25年以上	30年以上
			10年未満	15年未満	20年未満	25年未満	30年未満	
計	653	164	79	95	66	80	81	88
団本部	30	23	0	0	0	0	0	7
第1分団	34	9	8	6	3	2	3	3
第2分団	39	8	6	3	8	4	2	8
第3分団	43	6	8	10	0	3	5	11
第4分団	23	7	1	5	3	2	1	4
第5分団	18	2	1	1	3	4	3	4
第6分団	40	10	7	8	0	6	7	2
第7分団	39	8	4	3	1	4	9	10
第8分団	32	0	4	2	4	8	6	8
第9分団	40	7	3	8	7	4	5	6
第10分団	44	12	8	5	2	7	4	6
第11分団	43	9	4	13	3	8	3	3
第12分団	40	9	1	7	7	4	7	5
第13分団	41	8	7	10	5	4	4	3
第14分団	27	6	7	3	2	3	4	2
第15分団	25	12	3	1	2	3	2	2
第16分団	60	20	4	3	9	11	11	2
第17分団	35	8	3	7	7	3	5	2

就業形態別状況

(平25年4月1日現在)

区 分	計	就 業 形 態				職 業 構 成			
		被雇用者	自 業 営 者	家 族 従 業 者	その他	公 務 員			その他
						国 家 公 務 員	地 方 公 務 員	特殊法人等公務員に準ずる職員	
団員数	653	436	111	58	48	6	41	9	597

在職年数別退団状況

(年度)

区 分	計	5年未満	5年以上 10年未満	10年以上 15年未満	15年以上 20年未満	20年以上 25年未満	25年以上 30年未満	30年以上
平成24年	34	6	1	5	2	2	3	15
平成23年	28	8	3	0	2	4	3	8
平成22年	34	2	6	0	4	5	2	15
平成21年	21	5	3	1	1	2	2	7
平成20年	26	8	1	2	1	1	2	11
平成19年	30	3	5	2	4	3	5	8

年齢別入団状況

(年度)

区 分	計	21歳未満	21歳以上 31年未満	31歳以上 41歳未満	41歳以上 51歳未満	51歳以上	41歳以上の再入団
平成24年	27	0	9	10	5	3	0
平成23年	45	1	19	12	7	4	2
平成22年	17	1	5	9	1	1	
平成21年	34		13	16	4	1	
平成20年	62	3	15	26	10	8	

教養状況

(年度)

区 分	平成24年	平成23年	平成22年	平成21年	平成20年
計	254	273	297	294	279
新入団員教養	25	27	26	26	33
機関員講習	51	54	76	76	55
普通救命講習	0	0	0	18	17
消防操法研修	170	184	187	152	153
県消防学校	指導員研修	3	3	3	3
	幹部科	5	5	5	5
	女性消防団員研修	0	0	0	14

出 動 状 況

(年次)

区	分	平成24年	平成23年	平成22年	平成21年	平成20年
計	回 数	351	346	360	154	321
	延 人 員	7,772	9,363	5,394	7,238	6,020
火 災	回 数	19	18	75	24	25
	延 人 員	247	245	302	410	471
風 水 害 等 の 災 害	回 数	2	7	1	4	
	延 人 員	71	1,734	25	69	
演 習 ・ 訓 練 等	回 数	219	225	174	16	200
	延 人 員	6,449	6,360	4,125	5,917	4,902
救 助 活 動	回 数	2	2			
	延 人 員	8	22			
広 報 ・ 指 導	回 数	12	2	1	22	8
	延 人 員	24	38	33	49	25
特 別 警 戒	回 数	87	87	106	85	85
	延 人 員	863	867	894	757	425
捜 索	回 数	4	2	1	1	3
	延 人 員	95	15	9	31	197
誤 報 等	回 数	0	1			
	延 人 員	0	11			
そ の 他	回 数	6	2	2	2	
	延 人 員	15	71	6	5	

消 防 ポ ン プ 自 動 車

(平成25年4月1日現在)

区 分	常置場所	車両番号	メーカー	種 別	排気量	定員	P性能	登録年月	経過年数
第 1 分 団	御供所町	800さ26-61	トヨタ	BD-I	4160	7	A-2	平14.02	11
第 2 分 団	幸 町	88さ89-20	トヨタ	BD-I	4160	7	A-2	平07.01	18
第 3 分 団	江ノ浦	88す12-08	トヨタ	BD-I	4160	7	A-2	平09.10	16
第 4 分 団	新浜町	800さ87-37	日野	CD-I	4000	6	A-2	平23.12	1
第 5 分 団	金 倉	800さ83-95	日野	CD-I	4000	6	A-2	平23.02	2
第 6 分 団	山 北	88さ78-15	日産	BD-I	4160	7	A-2	平05.02	20
第 7 分 団	泊	88さ93-89	トヨタ	BD-I	4160	7	A-2	平07.09	17
第 8 分 団	西ノ庄	88す23-06	トヨタ	BD-I	4160	7	A-2	平11.02	14
第 9 分 団	土 器	88さ72-66	日産	BD-I	4160	7	A-2	平04.02	21
第 10 分 団	地 頭	88さ83-77	トヨタ	BD-I	4160	7	A-2	平06.02	19
第 11 分 団	池ノ下	88さ89-21	トヨタ	BD-I	4160	7	A-2	平07.01	18
第 12 分 団	馬 場	88さ78-16	日産	BD-I	4160	7	A-2	平05.02	20
第 13 分 団	岡田中央	88さ72-93	三菱	CD-I	4210	8	A-2	平04.02	21
第 14 分 団	烏 田	800さ92-14	日野	CD-I	4390	6	A-2	平25.01	0
第 15 分 団	東 沖	800さ63-36	いすゞ	CD-I	4770	6	A-2	平19.02	6
第 16 分 団	川 原	88す20-91	三菱	CD-I	4560	6	A-2	平10.10	14
	三 谷	830ね1-19	日野	CD-I	4000	8	A-2	平17.03	8
第 17 分 団	島 田	800さ56-19	日野	CD-I	4000	8	A-2	平18.01	7

小型動力ポンプ付積載車

(平成25年4月1日現在)

区 分	常置場所	車両番号	メーカー	排気量	定員	登録年月	経過年数
団本部	消防本部	800 さ 6838	いすゞ	2990	6	平 20.01	5
第1分団	御供所	800 さ 5743	トヨタ	1990	8	平 18.02	7
第2分団	中府	800 さ 5741	トヨタ	1990	8	平 18.02	7
第3分団	立石	80 あ 510	スバル	650	4	平 08.01	18
	釜ノ越	80 あ 509	スバル	650	4	平 08.01	17
	甲路	80 あ 689	スバル	650	4	平 10.01	15
	青木	80 あ 1524	ダイハツ	650	4	平 16.09	8
	市井	80 あ 590	スバル	650	4	平 09.01	16
	茂浦	880 あ 186	三菱	650	2	平 18.09	6
	手島	80 あ 1300	スバル	650	4	平 14.11	10
第6分団	小手島	880 あ 721	スズキ	650	4	平 24.02	1
	田村	880 あ 606	三菱	650	2	平 22.12	2
	原田	80 あ 1175	ダイハツ	650	4	平 13.12	11
第7分団	山北	880 あ 379	スバル	650	2	平 20.10	4
	生ノ浜	880 あ 297	三菱	650	2	平 19.10	5
	宮ノ浜	880 あ 185	三菱	650	2	平 18.09	6
	小阪	80 あ 1319	スバル	650	2	平 15.02	10
	福田	80 あ 688	スバル	650	4	平 10.01	15
	笠島	80 あ 589	スバル	650	4	平 09.01	16
第8分団	牛島	非第...8号	ヤンマー	203	1	平 19.09	5
	中北	80 あ 1302	スバル	650	4	平 14.11	10
	西ノ庄	880 あ 488	ダイハツ	650	2	平 22.02	3
第9分団	山ノ側	880 あ 324	三菱	650	4	平 20.02	5
	山辺	80 あ 1048	スズキ	650	4	平 12.11	12
	西村	880 あ 97	スバル	650	4	平 17.10	7
第10分団	川古	80 あ 687	スバル	650	4	平 10.01	15
	辻	880 あ 99	スバル	650	4	平 17.10	7
	宮	80 あ 1387	スバル	650	4	平 15.07	9
第11分団	黒島	80 あ 1176	ダイハツ	650	4	平 13.12	11
	吉岡	80 あ 1388	スバル	650	4	平 15.07	9
	板屋	80 あ 928	スバル	650	4	平 12.02	13
第12分団	広定	880 あ 380	スバル	650	2	平 20.10	4
	田井	880 あ 98	スバル	650	4	平 17.10	7
	中ノ代	80 あ 1050	スバル	650	4	平 12.11	12
第13分団	金竹	80 あ 1525	ダイハツ	650	4	平 16.09	8
	赤坂	800 さ 8381	トヨタ	1990	6	平 23.01	2
	西村	800 さ 7353	マツダ	1990	6	平 21.01	4
	一本木	80 あ 1198	ダイハツ	650	4	平 14.03	11
第14分団	津森	80 あ 693	ダイハツ	650	4	平 10.01	15
	木山	880 あ 119	スバル	650	2	平 18.01	7
第15分団	馬指	880 あ 92	スバル	650	4	平 17.10	7
	中央	880 あ 93	スバル	650	4	平 17.10	7
	奥川内	80 あ 929	スバル	650	4	平 12.02	13
第16分団	大原	880 あ 118	スバル	650	2	平 18.01	7
	久米氏	88 す 655	トヨタ	1990	6	平 09.03	16
第17分団	西坂元	88 す 658	トヨタ	1990	6	平 09.03	16
	上法軍寺	88 す 656	トヨタ	1990	6	平 09.03	16
	東小川	88 す 657	トヨタ	1990	6	平 09.03	16

小型動力ポンプ

(平成25年4月1日現在)

区分	常置場所	メーカー	名称	ポンプ型式	馬力出力	性能	登録年月	経過年数	
団本部	消防本部	トーハツ	トーハツ	V F -631	58	B-2	平20.01	5	
第1分団	御供所	トーハツ	トーハツ	V -6201	45	B-3	平18.02	7	
第2分団	中府	トーハツ	トーハツ	V -6201	45	B-3	平18.02	7	
第3分団	江ノ浦	富士ロビン	ラビット	P -382	15	C-1	平18.09	6	
	立石	富士ロビン	ラビット	P -455	45	B-3	平17.11	7	
	釜ノ越	富士ロビン	ラビット	P -408	43	B-3	平06.09	18	
	甲路	富士ロビン	ラビット	P -555	60	B-2	平17.10	7	
	青木	富士ロビン	ラビット	P -408	43	B-3	平08.10	16	
	市井	富士ロビン	ラビット	P -455	45	B-3	平17.11	7	
	茂浦	富士ロビン	ラビット	P -455	45	B-3	平16.01	9	
	手島	トーハツ	トーハツ	トーハツ	V -4001	40	B-3	平11.12	13
		富士ロビン	ラビット	ラビット	P -408	43	B-3	平05.11	19
小手島	富士ロビン	ラビット	ラビット	P -408	43	B-3	平08.10	16	
	マキタ沼津	ラビット	ラビット	P -556	32	B-2	平24.02	1	
第6分団	田村	マキタ沼津	ラビット	P -383	13	C-1	平22.12	2	
	原田	富士ロビン	ラビット	P -455	45	B-3	平12.12	12	
	山北	富士ロビン	ラビット	P -382	15	C-1	平20.10	4	
第7分団	生ノ浜	シバウラ	シバウラ	C -505	15	C-1	平19.10	5	
	宮ノ浜	富士ロビン	ラビット	P -382	15	C-1	平18.09	6	
	小阪	富士ロビン	ラビット	P -455	45	B-3	平15.02	10	
	福田	富士ロビン	ラビット	P -455	46	B-3	平16.11	8	
	笠島	トーハツ	トーハツ	V -6201	46	B-3	平15.10	9	
	小浦	富士ロビン	ラビット	P -382	15	C-1	平19.10	5	
第8分団	里浦	トーハツ	トーハツ	V -6201	58	B-3	平19.11	5	
	中北	富士ロビン	ラビット	P -455	45	B-3	平13.11	11	
	西ノ庄	トーハツ	トーハツ	V -2001	15	C-1	平22.02	3	
第9分団	山ノ側	シバウラ	シバウラ	B -716	46	B-3	平20.02	5	
	山辺	富士ロビン	ラビット	P -408	43	B-3	平06.09	18	
	西村	トーハツ	トーハツ	V -5601	48	B-3	平02.10	22	
第10分団	川古	富士ロビン	ラビット	P -455	45	B-3	平17.11	7	
	辻	トーハツ	トーハツ	V -6201	46	B-3	平12.09	12	
	宮	富士ロビン	ラビット	P -455	46	B-3	平14.10	10	
第11分団	黒島	富士ロビン	ラビット	P -455	46	B-3	平16.11	8	
	吉岡	富士ロビン	ラビット	P -455	46	B-3	平14.10	10	
	板屋	トーハツ	トーハツ	V -5601	48	B-3	平02.10	22	
第12分団	広定	富士ロビン	ラビット	P -382	15	C-1	平20.10	4	
	田井	富士ロビン	ラビット	P -408	43	B-3	平07.11	17	
	中ノ代	富士ロビン	ラビット	P -408	43	B-3	平07.11	17	
第13分団	金竹	トーハツ	トーハツ	V -6201	46	B-3	平15.10	9	
	赤坂	マキタ沼津	ラビット	P -455	34	B-3	平23.01	2	
	西村	シバウラ	シバウラ	B -716	46	B-3	平21.01	4	
	一本木	トーハツ	トーハツ	V -5501	40	B-3	平14.03	11	
第14分団	津森	トーハツ	トーハツ	V -5501	40	B-3	平10.01	15	
	馬指	富士ロビン	ラビット	P -455	45	B-3	平17.10	7	
	烏田	トーハツ	トーハツ	V -2001	15	C-1	平15.02	10	
第15分団	木山	トーハツ	トーハツ	V -2001	15	C-1	平16.02	9	
	中央	富士ロビン	ラビット	P -455	45	B-3	平17.10	7	
	奥川内	トーハツ	トーハツ	V -5501	40	B-3	平07.	18	
第16分団	大原	トーハツ	トーハツ	V -2001	15	C-1	平15.02	10	
	久米氏	富士ロビン	ラビット	P -475	53	B-3	平09.03	16	
第17分団	西坂元	富士ロビン	ラビット	P -475	53	B-3	平09.03	16	
	上法軍寺	富士ロビン	ラビット	P -475	53	B-3	平09.03	16	
	東小川	富士ロビン	ラビット	P -475	53	B-3	平09.03	16	

屯所・機械器具置場

(平成25年4月1日現在)

区	分	所在地	建築年月	構造	敷地面積 (㎡)	建築面積 (㎡)	建築延面積 (㎡)
第1分団	屯所	御供所町2-18-12	平成19.03	鉄骨造	219.00	85.50	140.4
第2分団	屯所	幸町1-238-22	昭和43.12	補強コンクリートブロック造	94.68	42.72	71.70
		中府町2-192-1	昭和44.03	補強コンクリートブロック造	87.30	36.48	36.48
第3分団	屯所	広島町江の浦2-15	昭和49.03	鉄骨ブロック造	47.00	47.00	47.00
	器具置場	広島町立石166-1	昭和47.03	鉄骨ブロック造	27.50	14.44	14.44
		広島町釜の越3263-2	昭和63.03	鉄骨ブロック造	33.60	17.06	17.06
		広島町甲路1787	-	コンクリートブロック造	19.86	19.86	19.86
		広島町青木121	昭和48.01	補強コンクリートブロック造	29.82	14.44	14.44
		広島町市井36	昭和47.03	補強コンクリートブロック造	21.12	14.44	14.44
		広島町茂浦	昭和46.03	補強コンクリートブロック造	14.44	14.44	14.44
		広島町小手島2874-2	昭和49.02	補強コンクリートブロック造	33.00	14.43	14.43
手島町	昭和57.03	鉄骨造	50.00	50.00	50.00		
第4分団	屯所	新浜町2-803-7	平成21.03	鉄骨造	358.02	78.16	137.07
第5分団	屯所	金倉町1662-2	昭和49.03	補強コンクリートブロック造	90.00	44.04	74.87
第6分団	屯所	山北町202-3	平成13.09	鉄骨造	200.00	98.01	98.01
	器具置場	田村町1164-3	昭和43.06	コンクリートブロック造	17.38	14.84	14.84
		原田町1733-5	平成02.02	補強コンクリートブロック造	90.70	17.06	17.06
第7分団	屯所	本島町泊506-1	昭和47.03	補強コンクリートブロック造	47.00	47.00	47.00
	器具置場	本島町泊89 (宮の浜)	昭和61.03	補強コンクリートブロック造	34.91	17.06	17.06
		本島町小阪	昭和59.03	補強コンクリートブロック造	17.06	17.06	17.06
		本島町福田404	平成15.12	補強コンクリート造	34.82	18.56	18.56
		本島町牛島385 (里)	昭和41.12	補強コンクリートブロック造	21.00	13.20	13.20
		本島町牛島673-3 (小浦)	平成02.03	補強コンクリートブロック造	48.51	17.06	17.06
		本島町生の浜820	昭和60.03	補強コンクリートブロック造	89.29	15.56	15.56
本島町笠島228-1	平成02.08	木造	180.00	34.22	34.22		
第8分団	屯所	川西町北145-6	昭和48.03	鉄骨ブロック造	330.69	75.45	118.67
	器具置場	川西町北1341-2 (山の側)	昭和48.01	補強コンクリートブロック造	35.82	14.44	14.44
		川西町南1075-5 (中北)	昭和42.03	コンクリートブロック造	42.98	12.89	12.89
第9分団	屯所	土器町東7-158	平成25.03	鉄骨造	192.14	78.16	137.07
	器具置場	土器町西2-475 (川古)	昭和46.03	補強コンクリートブロック造	35.00	14.44	14.44
		土器町東5-562 (山辺)	平成07.02	鉄筋コンクリート造	66.27	17.18	17.18
		土器町西1-1438 (西村)	平成17.12	鉄筋コンクリート造	52.03	19.30	19.30
第10分団	屯所	郡家町787-1	昭和46.01	補強コンクリートブロック造	54.03	45.63	73.88
	器具置場	郡家町131 (辻)	昭和45.03	補強コンクリートブロック造	44.10	14.43	14.43
		三条町395-2 (宮)	昭和50.11	補強コンクリートブロック造	20.00	14.43	14.43
		三条町902-4 (黒島)	昭和49.03	補強コンクリートブロック造	29.74	14.43	14.43

区	分	所在地	建築年月	構造	敷地面積 (㎡)	建築面積 (㎡)	建築延面積 (㎡)
第11分団	屯所	飯野町東分2334-5	昭和49.12	補強コンクリートブロック造	143.84	49.55	83.72
	器具置場	飯野町東分970-4 (吉岡)	昭和46.03	補強コンクリートブロック造	25.00	9.75	9.75
		飯野町西分91-3 (広定)	昭和36.03	補強コンクリートブロック造	33.00	14.44	14.44
		飯野町東ニ547-1 (板屋)	昭和41.12	補強コンクリートブロック造	90.75	14.43	14.43
第12分団	屯所	垂水町1345-6	平成15.02	鉄骨造	150.50	79.11	79.11
	器具置場	垂水町3240-5 (田井)	昭和50.11	補強コンクリートブロック造	112.70	14.43	14.43
		垂水町1879 (金竹)	昭和52.08	補強コンクリートブロック造	52.00	14.43	14.43
		垂水町579-3 (中の代)	平成12.02	補強コンクリートブロック造	104.39	18.56	18.56
第13分団	屯所	綾歌町岡田上893-3 (赤坂)	昭和57.12	鉄骨造	79.25	33.39	66.78
		綾歌町岡田下518-1 (中央)	平成18.03	鉄骨造	415.52	44.71	88.00
	器具置場	綾歌町岡田西1084-6 (西村)		鉄骨造	66.00	27.09	27.09
		綾歌町岡田東2035-2 (一本木)	平成13.03	鉄骨造	38.00	25.20	25.20
		綾歌町栗熊西2127-4 (津森)		鉄骨造		15.18	15.18
第14分団	屯所	綾歌町栗熊西1634-1 (烏田)	平成13.03	鉄骨造	266.37	60.00	120.00
	器具置場	綾歌町栗熊東422-1 (馬指)		軽量鉄骨造	(1,890)	19.06	19.06
		綾歌町栗熊東2358-2 (木山)	平成13.03	鉄骨造	35.33	16.00	16.00
第15分団	屯所	綾歌町富熊1000-2 (東沖)	平成13.03	鉄骨造	196.43	44.83	85.18
	器具置場	綾歌町富熊1192-1 (中央)		軽量鉄骨造	(1,596)	18.91	18.91
		綾歌町富熊3235-3 (奥川内)	平成22.03	軽量鉄骨造	84.90	15.19	15.19
		綾歌町富熊4232-3 (大原)	平成17.12	鉄骨ブロック造	359.47	10.25	10.25
第16分団	屯所	飯山町川原983-3		鉄筋コンクリート造	(4,017)	90.00	90.00
	屯所	飯山町東坂元923-2	平成08.03	鉄骨造	141.43	36.40	72.80
	屯所	飯山町東坂元3470	平成07.03	鉄骨造	81.40	36.40	72.80
	屯所	飯山町西坂元996-1, 997	平成10.03	鉄骨造	90.00	36.40	72.80
第17分団	屯所	飯山町下法軍寺711-1	平成06.03	鉄骨造	144.97	36.40	72.80
	屯所	飯山町上法軍寺1167-5	平成08.03	鉄骨造	138.00	36.40	72.80
	屯所	飯山町東小川1259-2	平成17.11	鉄骨造	(1,092)	60.19	120.69