



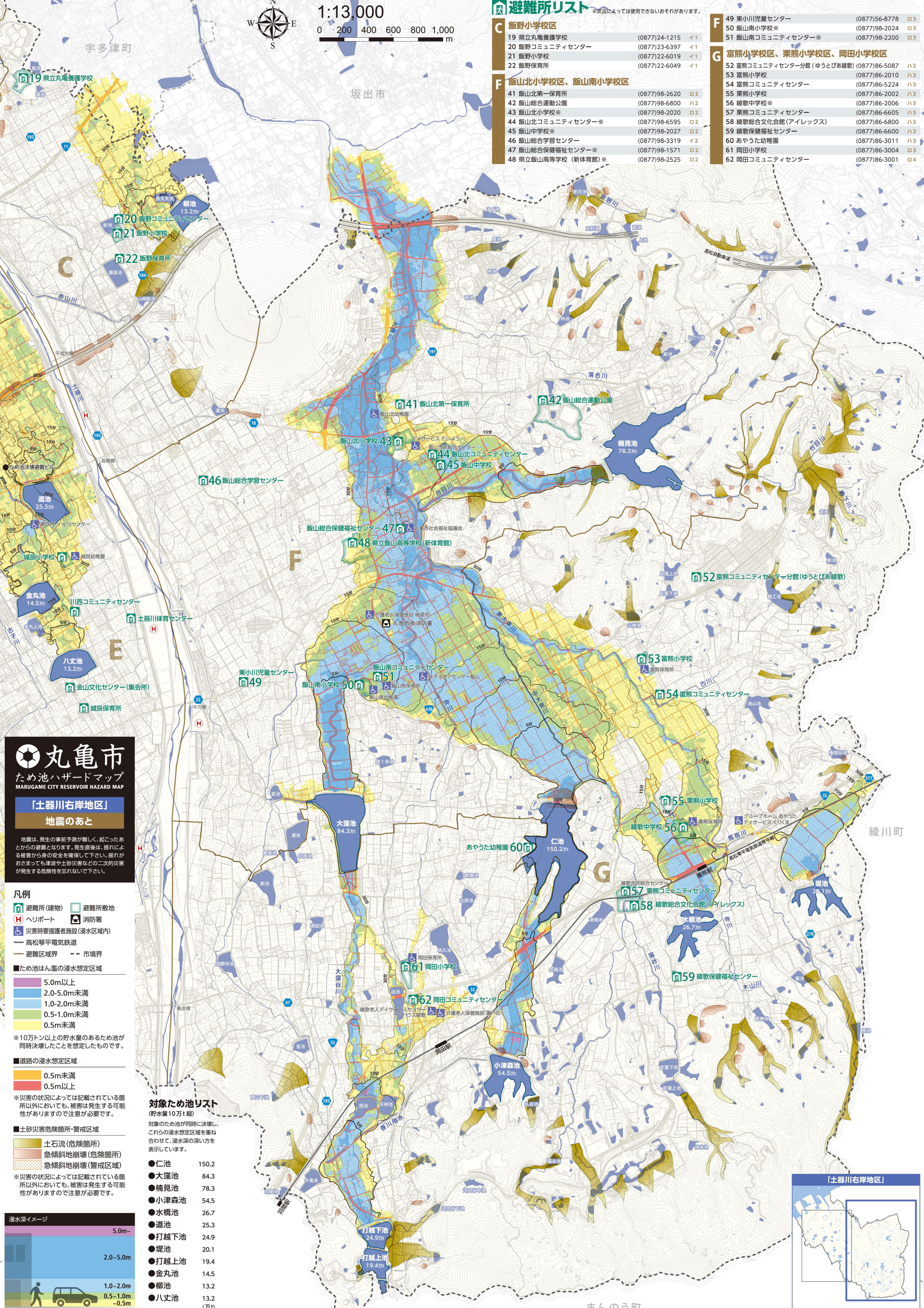
1:13,000

0 200 400 600 800 1,000 m

避難所リスト

- C 飯野小学校区**
- 19 県立丸亀養護学校 (0877)24-1215 11
 - 20 飯野コミュニティセンター (0877)23-6397 11
 - 21 飯野小学校 (0877)22-6019 11
 - 22 飯野保育所 (0877)22-6049 11
- F 飯山北小学校区、飯山南小学校区**
- 41 飯山北第一保育所 (0877)98-2620 02
 - 42 飯山総合運動公園 (0877)98-6800 12
 - 43 飯山北小学校※ (0877)98-2020 02
 - 44 飯山北コミュニティセンター※ (0877)98-6595 02
 - 45 飯山中学校※ (0877)98-2027 02
 - 46 飯山総合学習センター (0877)98-3319 12
 - 47 飯山総合保健福祉センター※ (0877)98-1571 02
 - 48 県立飯山高等学校 (新体育館)※ (0877)98-2525 02

- F 49 東小川児童センター** (0877)56-8778 03
- 50 飯山南小学校※** (0877)98-2024 03
- 51 飯山南コミュニティセンター※** (0877)98-2200 03
- G 富熊小学校区、栗熊小学校区、岡田小学校区**
- 52 富熊コミュニティセンター分館(ゆうとびあ綾歌) (0877)86-5087 12
 - 53 富熊小学校 (0877)86-2010 13
 - 54 富熊コミュニティセンター (0877)86-5224 13
 - 55 栗熊小学校 (0877)86-2002 13
 - 56 綾歌中学校※ (0877)86-2006 13
 - 57 栗熊コミュニティセンター (0877)86-6605 13
 - 58 綾歌総合文化会館(アイレックス) (0877)86-6800 13
 - 59 綾歌保健福祉センター (0877)86-6600 13
 - 60 あやうた幼稚園 (0877)86-3011 13
 - 61 岡田小学校 (0877)86-3004 03
 - 62 岡田コミュニティセンター (0877)86-3001 04



丸亀市
ため池ハザードマップ
MARUGAME CITY RESERVOIR HAZARD MAP

「土器川右岸地区」
地震のあと

地震は、発生の事前予測が難しく、起こったあとの避難となります。発生直後は、揺れによる被害から身の安全を確保して下さい。揺れがおさまっても津波や土砂災害などの二次的災害が発生する危険性を忘れて下さい。

凡例

- 避難所(建物)
- 避難所敷地
- ヘリポート
- 消防署
- 災害時要援護施設(浸水区域内)
- 高松琴平電気鉄道
- 避難区域境界
- 市境界

ため池はん濫の浸水想定区域

- 5.0m以上
- 2.0-5.0m未満
- 1.0-2.0m未満
- 0.5-1.0m未満
- 0.5m未満

※10万トン以上の貯水量のあるため池が同時決壊したことを想定したものです。

道路の浸水想定区域

- 0.5m未満
- 0.5m以上

※災害の状況によっては記載されている箇所以外においても、被害は発生する可能性がありますので注意が必要です。

土砂災害危険箇所・警戒区域

- 土石流(危険箇所)
- 急傾斜地崩壊(危険箇所)
- 急傾斜地崩壊(警戒区域)

※災害の状況によっては記載されている箇所以外においても、被害は発生する可能性がありますので注意が必要です。

浸水深イメージ

- 5.0m~
- 2.0-5.0m
- 1.0-2.0m
- 0.5-1.0m
- ~0.5m

対象ため池リスト

- (貯水量10万t超)
- 対象のため池が同時に決壊し、これらの浸水想定区域を重ね合わせて、浸水深の深い方を表示しています。
- 仁池 150.2
 - 大窪池 84.3
 - 楠見池 78.3
 - 小津森池 54.5
 - 水橋池 26.7
 - 道池 25.3
 - 打越下池 24.9
 - 堤池 20.1
 - 打越上池 19.4
 - 金丸池 14.5
 - 柳池 13.2
 - 八丈池 13.2 (万)

